

liquide accumulé dans l'articulation soulève la peau, principalement en avant de chaque malléole ; c'est en ce point, et de préférence en dehors, qu'il faudrait faire pénétrer le trocart, si l'on voulait l'évacuer.

Comme pour la plupart des autres régions, j'étudierai d'abord les couches

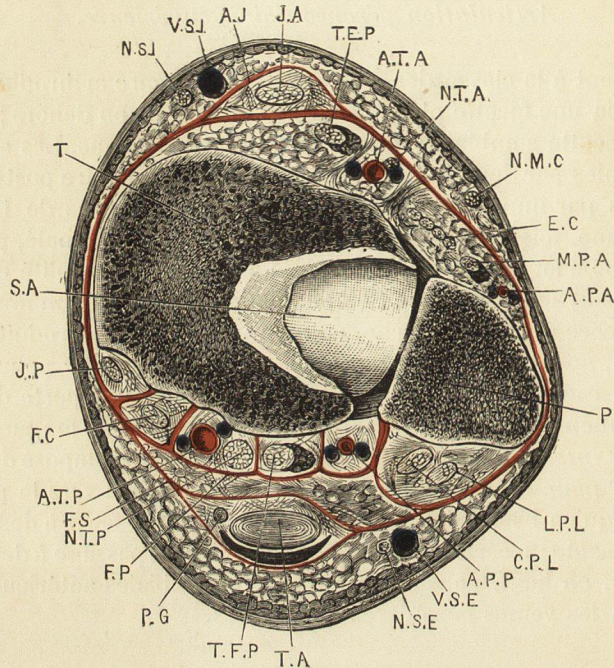


Fig. 304. — Région du cou-de-pied. — Coupe transversale du cou-de-pied droit, passant à 1 centimètre au-dessus du sommet de la malléole interne. — Femme adulte. — Grandeur naturelle. — Segment inférieur de la coupe.

AJ, aponévrose jambière qui se dédouble pour contenir le tendon du muscle jambier antérieur.
 APA, artère péronière antérieure ou perforante péronière flanquée de ses deux veines.
 APP, artère péronière postérieure flanquée de ses deux veines.
 ATA, artère tibiale antérieure flanquée de ses deux veines.
 ATP, artère tibiale postérieure flanquée de ses deux veines.
 CPL, tendon du court péronier latéral.
 EC, les quatre tendons de l'extenseur commun des orteils.
 FC, tendon du fléchisseur commun des orteils.
 FP, feuillet profond de l'aponévrose jambière.
 FS, feuillet superficiel de l'aponévrose jambière.
 JA, tendon du muscle jambier antérieur.
 JP, tendon du muscle jambier postérieur.
 LPL, tendon du muscle long péronier latéral.

MPA, tendon du muscle péronier antérieur.
 NMC, nerf musculo-cutané.
 NSE, nerf saphène externe.
 NSI, nerf saphène interne.
 NTA, nerf tibial antérieur.
 NTP, nerf tibial postérieur.
 P, coupe du péroné.
 PG, tendon du muscle plantaire grêle.
 SA, surface articulaire de l'astragale.
 T, section du tibia.
 TA, tendon d'Achille en arrière duquel existe une bourse séreuse.
 TEP, tendon de l'extenseur propre du gros orteil.
 TFP, tendon du fléchisseur propre du gros orteil.
 VSE, veine saphène externe.
 VSI, veine saphène interne.

communes enveloppantes : peau, couche sous-cutanée et aponévrose. Je diviserai ensuite le cou-de-pied en quatre régions secondaires : antérieure, postérieure, interne et externe. Je terminerai par la description des articulations tibio-tarsienne et péronéo-tibiale inférieure.

La *peau*, fine en avant et en dedans, un peu plus épaisse en dehors et en arrière, ne présente rien de spécial à signaler. Souvent excoriée par des chaussures mal apprises, elle est quelquefois épaissie localement sous l'influence