

L'articulation coxo-fémorale appartient à la classe des diarthroses et au genre énarthrose. Elle est formée par une cavité de réception, la *cavité cotyloïde*, et par une tête osseuse, la *tête du fémur*. J'étudierai successivement les surfaces articulaires et leurs moyens d'union.

*Surfaces articulaires.*— La cavité cotyloïde regarde en dehors, en bas et en avant. Elle répond, dans la cavité pelvienne, à la surface quadrilatère désignée sous le nom de *plan incliné du bassin*, surface recouverte par le muscle obturateur interne. Le fond de la cavité est très mince, parfois si mince qu'il est transparent : il semblerait donc qu'il dût être facilement défoncé dans une

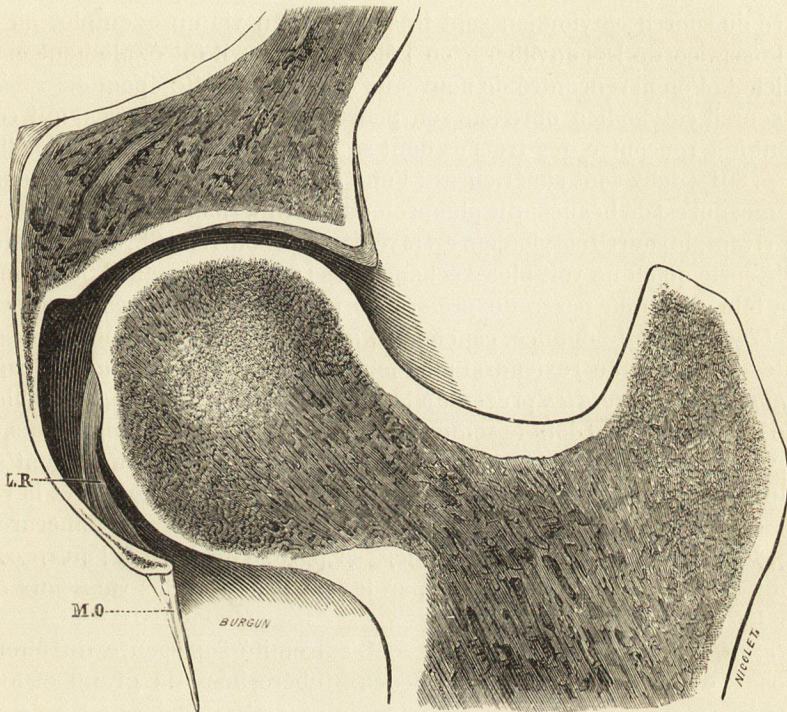


Fig. 288. — Coupe verticale de l'articulation coxo-fémorale passant par le milieu du ligament rond.

LR, ligament rond.

M.O., portion de la membrane obturatrice.

chute sur le grand trochanter, ce qu'on observe au contraire très rarement. J'en donnerai, plus loin, la raison.

La cavité est tapissée par une couche de cartilage qui s'amincit de plus en plus en approchant du fond. Le cartilage manque dans un point occupé par un peloton graisseux. Le peu d'épaisseur qui sépare le bassin de la cavité cotyloïde explique la propagation des inflammations d'une partie à l'autre ; un abcès de la cavité pelvienne peut déterminer une arthrite coxo-fémorale, et celle-ci, par contre, se compliquer d'un abcès du bassin. Dans les coxalgies suppurées, il est rare d'observer la destruction du fond de la cavité, tandis que les parois et les bords du cotyle ont en partie disparu, ce qui tient à ce que le fond ne supporte qu'une faible pression.