

dessus de l'anneau du troisième adducteur, et s'anastomose avec le nerf saphène interne. C'est par la distribution de ce filet nerveux que certains auteurs ont voulu expliquer la douleur du genou au début de la coxalgie.

Existe-t-il un petit *ganglion lymphatique* au niveau de l'orifice interne du canal sous-pubien, ganglion qui, pour A. Guérin, jouerait un rôle important dans les inflammations utérines? Son existence, contestée par Sappey et

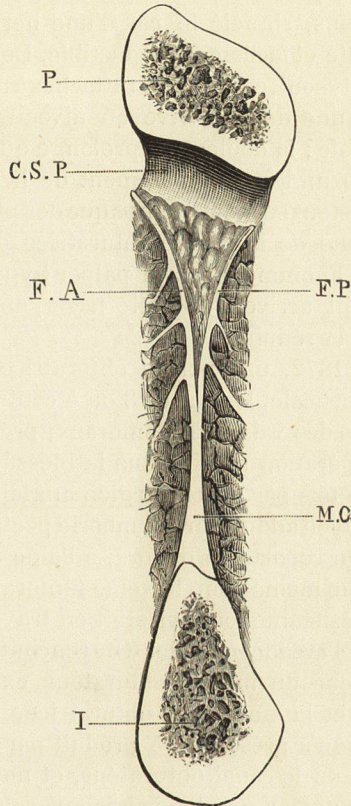


Fig. 287. — Coupe verticale antéro-postérieure de la membrane obturatrice au niveau du canal sous-pubien, passant par l'éminence ilio-pectinée et la branche ascendante de l'ischion. — Homme adulte. — Grandeur naturelle.

CSP, canal sous-pubien.

FA, feuillet antérieur de la membrane obturatrice.

FP, feuillet postérieur de la membrane obturatrice.

I, coupe de la branche ascendante de l'ischion.

MO, membrane obturatrice.

P, coupe de l'éminence ilio-pectinée.

M. Poirier, a été de nouveau affirmée par M. Marcille, qui l'a trouvé fréquemment.

La région obturatrice peut être le siège de hernies qui s'engagent par le canal sous-pubien et viennent faire saillie à la partie supérieure et interne de la cuisse.

Ces hernies, très rares, ont été jusqu'ici observées le plus souvent chez des femmes. Il est probable qu'elles se produisent par un mécanisme analogue à celui des hernies ombilicales, c'est-à-dire que la graisse fait d'abord la voie