

la cuisse et le psoas en dehors, le muscle pectiné en dedans. Le premier plan est recouvert par le feuillet superficiel du fascia lata, et le second par le feuillet profond. Bien qu'ils forment deux couches distinctes, je crois devoir confondre ces muscles dans une description commune.

Quatre d'entre eux présentent une disposition et une importance spéciales; ce sont : le couturier et le moyen adducteur, le psoas et le pectiné. Ils sont

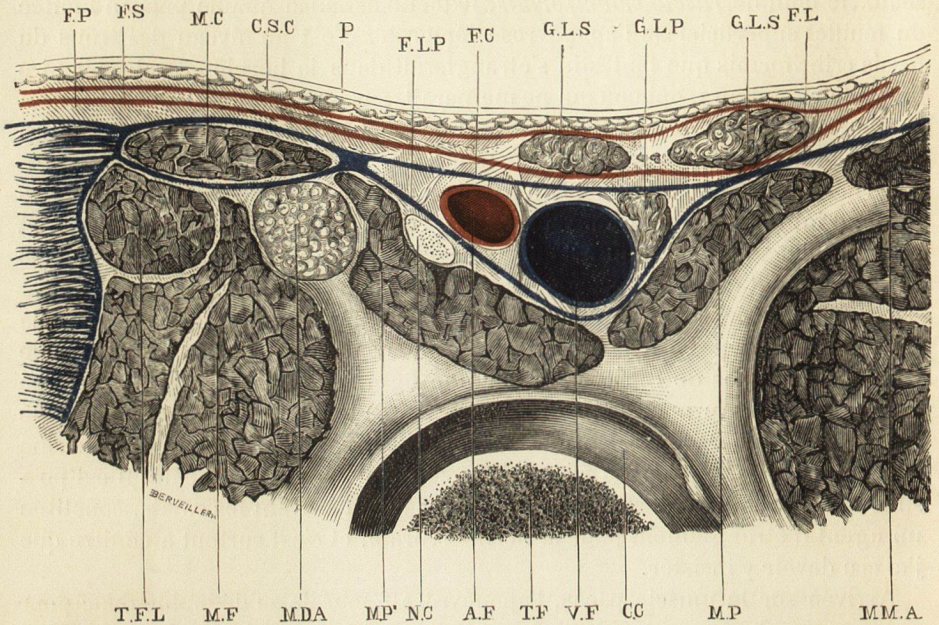


Fig. 285. — Coupe horizontale de la région inguinale droite pratiquée à deux travers de doigt au-dessous de l'arcade crurale et parallèle à cette arcade. — Segment supérieur de la coupe. — Homme adulte. — Grandeur naturelle. (Les feuillets aponévrotiques ont été légèrement écartés.)

AF, artère fémorale.
 CC, cavité cotyloïde.
 CSC, couche sous-cutanée.
 FC, fascia cribriformis.
 FL, fascia lata.
 FLP, feuillet profond du fascia lata.
 FS, feuillet superficiel du fascia superficialis.
 GLP, ganglion lymphatique profond.
 GLS, ganglion lymphatique superficiel.
 MC, muscle couturier.

MDA, tendon du muscle droit antérieur.
 MF, muscle grand fessier.
 MMA, muscle moyen adducteur.
 MP, muscle pectiné.
 MP', muscle psoas.
 NC, nerf crural.
 P, peau.
 TF, tête du fémur.
 TFL, tenseur du fascia lata.
 VF, veine fémorale.

groupés de manière à former deux triangles inscrits l'un dans l'autre, l'un superficiel, l'autre profond, et offrant une base commune, le pli de l'aîne. Cette disposition peut être rapprochée de celle que j'ai décrite à propos du creux sus-claviculaire, où existent également deux triangles musculaires ayant pour base commune la clavicule. Le rapprochement est d'autant plus exact entre ces deux régions qu'il faut successivement passer du grand triangle dans le plus petit pour rencontrer les vaisseaux.

Le couturier et le moyen adducteur délimitent le triangle superficiel; le psoas et le pectiné circonscrivent le triangle profond.

Le triangle superficiel, appelé encore *triangle inguinal*, *triangle de Scarpa*,