

*Côlon transverse.* — Le côlon transverse est étendu de l'extrémité supérieure du côlon ascendant à la partie correspondante du côlon descendant. Sa direction n'est pas absolument transversale, ainsi que l'indiquerait son nom : remontant plus haut dans l'hypocondre gauche que dans l'hypocondre droit (et nous en verrons plus loin la raison anatomique), le côlon transverse est légèrement oblique en haut et à gauche.

Je ne décrirai pas ici les rapports assez compliqués qu'affecte le côlon transverse avec le péritoine. Le lecteur s'en fera une idée suffisamment exacte en examinant la figure schématique 231 (p. 742), qui représente l'épiploon gas-

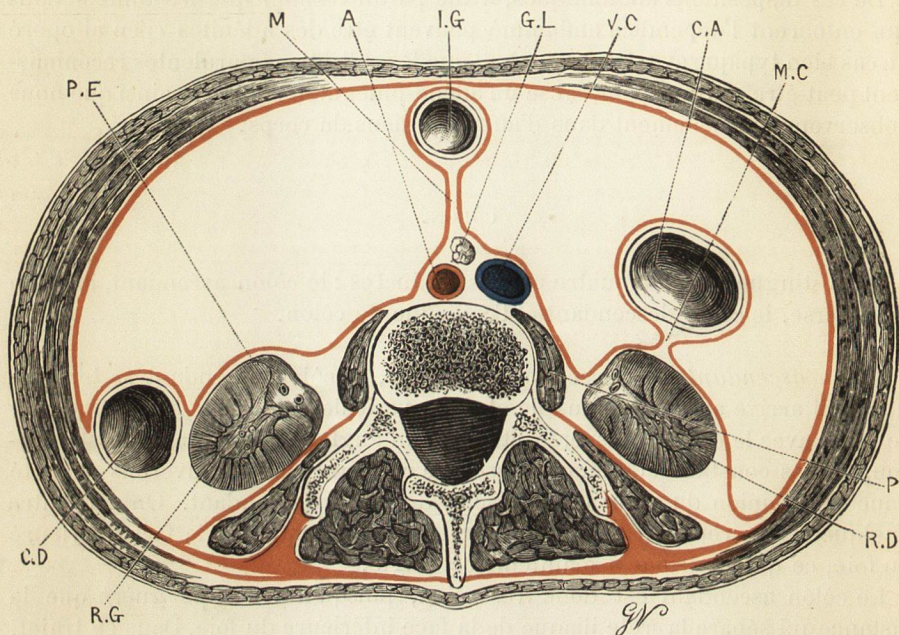


Fig. 239. — Péritoine envisagé sur une coupe transversale de la cavité abdominale passant au niveau de la région lombaire. (Schéma.)

A, aorte.

CA, côlon ascendant.

CD, côlon descendant.

GL, ganglion lymphatique contenu dans le mésentère.

I.G., intestin grêle.

M, mésentère.

MC, méso-côlon ascendant.

P, muscle psoas.

PE, péritoine (figuré en rouge).

RD, rein droit.

RG, rein gauche.

VC, veine cave inférieure.

tro-côlique et le méso-côlon transverse. Il résulte, toutefois, de ces rapports que le côlon transverse est la partie la plus mobile du gros intestin ; aussi peut-on le rencontrer dans toutes les régions de l'abdomen. Je l'ai trouvé plongeant par sa partie moyenne dans le petit bassin dont il remplissait la cavité. J'ai dit plus haut qu'il pouvait, au contraire, être attiré en haut dans l'hypocondre gauche, de manière à recouvrir l'estomac.

Je dois signaler un fait anatomique singulier dont je ne tire, d'ailleurs, jusqu'à présent, aucune conséquence. Souvent, sur le trajet du côlon transverse, j'ai rencontré un étranglement brusque, c'est-à-dire qu'à une partie très distendue sur une longueur de 8 à 10 centimètres succédait une portion d'intestin très resserrée dans la proportion de plus de moitié de la circonférence.