

l'arcade crurale, quelquefois au-dessous, plus rarement beaucoup au-dessus, cette artère se porte d'abord en bas et en dedans, puis se redresse et décrit une courbure à concavité supérieure qui embrasse le canal déférent, dont la courbure est en sens inverse. Dans ce trajet, l'artère contourne la partie inférieure

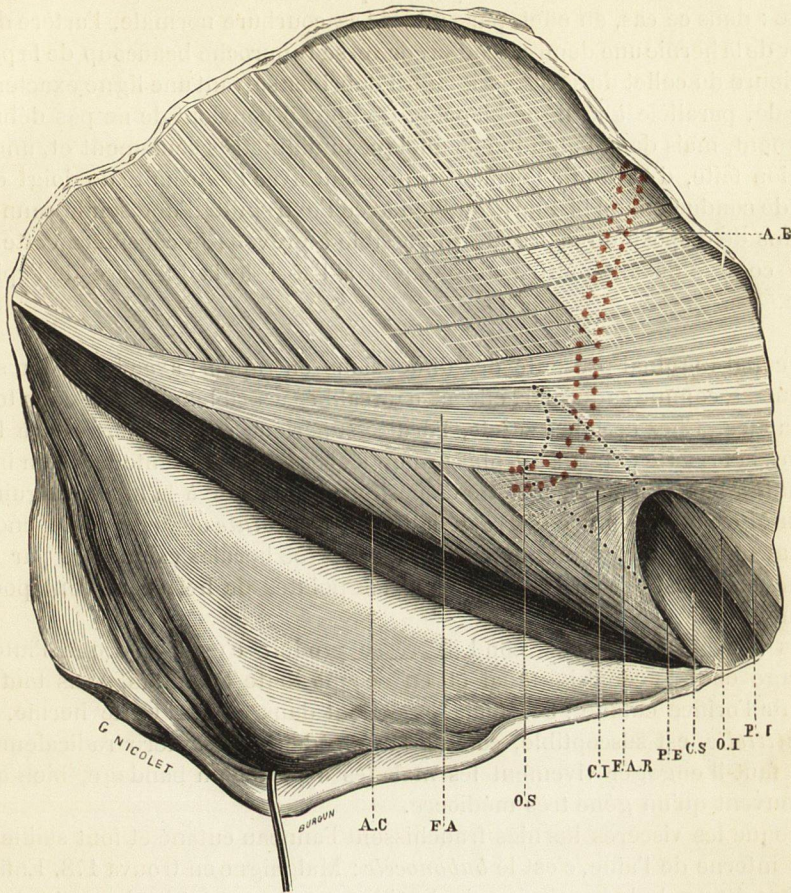


Fig. 219. — Aponévrose du muscle grand oblique de l'abdomen. Orifice inférieur du canal inguinal.

- | | |
|---|---|
| AC, arcade crurale. | transverses ou bandes additionnelles (A. Cooper), à direction transversale (Cloquet), en sautoir (Velpeau), arciformes (Cruveilhier). |
| AE, artère épigastrique (pointillé rouge). | |
| CI, canal inguinal dont le trajet est figuré en pointillé noir. | OI, orifice inférieur du canal inguinal. |
| CS, cordon spermatique. | OS, orifice supérieur du canal inguinal. |
| FAR, fibres aponévrotiques arciformes limitant en dehors l'orifice inférieur du canal inguinal. | PE, pilier externe de l'anneau. |
| FA, faisceau de fibres dites collatérales (Winslow), | PI, pilier interne de l'anneau. |

rière de l'orifice supérieur ou péritonéal, en sorte que le débridement opéré en bas dans la hernie inguinale externe n'atteindrait pas seulement le cordon spermatique, mais encore l'artère épigastrique. Cette artère remonte ensuite obliquement en haut et en dedans dans la direction de l'ombilic, et se trouve ainsi placée entre les deux orifices du canal inguinal. Il est donc facile de se représenter les rapports du collet du sac herniaire avec l'artère épigastrique dans les deux grandes espèces de hernie inguinale.