

L'antérieur, après avoir recouvert les deux tiers du muscle, se dédouble en deux feuillets : l'un, superficiel, arrivé à 3 ou 4 centimètres du bord externe du muscle droit, donne insertion aux fibres charnues du muscle grand oblique et constitue l'aponévrose de ce muscle ; l'autre, profond, se porte en arrière du précédent et va presque aussitôt s'unir avec un autre feuillet dont nous allons voir l'origine.

Le feuillet supérieur de la gaine du grand droit recouvre toute la face postérieure du muscle ; arrivé à son bord externe, il se comporte comme l'antérieur, se dédouble et donne naissance à deux feuillets : l'un, superficiel, très court, s'unit presque aussitôt au feuillet profond du dédoublement antérieur, et ces deux feuillets réunis constituent une forte aponévrose qui, après un trajet de quelques millimètres seulement, donne insertion aux fibres du muscle petit oblique : c'est l'aponévrose de ce muscle ; l'autre, profond, continue à se porter en dehors et, à 2 centimètres environ du bord externe du muscle, donne attache aux fibres du muscle transverse, dont il forme l'aponévrose.

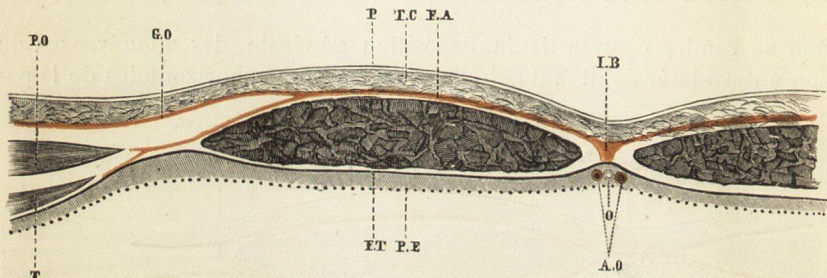


Fig. 212. — Coupe horizontale de la paroi abdominale antérieure, pratiquée dans la région sous-ombilicale, à 8 centimètres au-dessus du pubis.

AO, cordon résultant de l'oblitération des artères ombilicales.	O, ouraque.
FA, feuillet antérieur de la gaine du grand droit (rouge).	P, peau.
FT, fascia transversalis.	PE, péritoine (pointillé noir).
GO, aponévrose du muscle grand oblique (rouge).	PO, muscle petit oblique.
IB, ligne blanche.	T, muscle transverse.
	TC, tissu cellulaire sous-cutané.

Les fibres aponévrotiques s'entre-croisent d'un côté à l'autre sur la ligne médiane, de telle sorte que celles qui sont en avant du muscle à droite se trouvent en arrière du côté gauche.

J'ai étudié l'aponévrose abdominale en partant de la ligne médiane, mais il suffit de jeter un coup d'œil sur les figures 211 et 212 pour voir qu'il serait facile de prendre chaque muscle en particulier et de dire comment se comporte son aponévrose en procédant de dehors en dedans.

*Au-dessous de l'ombilic* (fig. 212). — Ce qui rend la disposition des aponévroses abdominales assez compliquée, c'est que la description qui précède n'est applicable qu'à la portion sus-ombilicale. A partir de l'ombilic, en effet, le feuillet postérieur de la gaine du grand droit s'amincit et se résout bientôt en une couche de tissu cellulaire. Ce muscle n'est cependant pas, pour cela, privé de gaine, mais celle-ci est formée en arrière par une aponévrose indépendante qui s'épaissit de haut en bas, le *fascia transversalis*. Au point d'union de ces deux plans fibreux le fascia transversalis forme une arcade, plus ou moins apparente suivant les sujets, désignée sous le nom d'*arcade de Douglas*.