

névrotique superficielle sous-cutanée. Sur les parties latérales, un feuillet se détache de la face profonde de cette lame et va se fixer au sommet des apo-

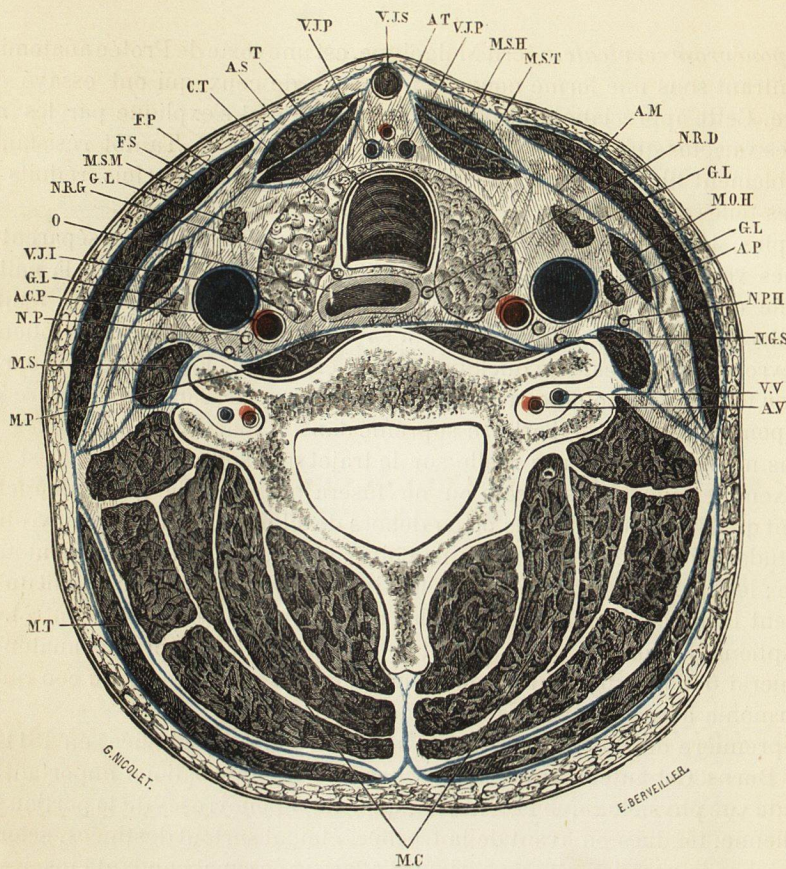


Fig. 157. — Coupe horizontale du cou pratiquée au niveau du corps de la sixième vertèbre cervicale (segment inférieur de la coupe).

- | | |
|---|--|
| ACP, artère carotide primitive. | MS, muscle scalène antérieur. |
| AM, aponévrose cervicale moyenne. | MSH, muscle sterno-hyoïdien. |
| AP, aponévrose cervicale profonde ou prévertébrale. | MSM, muscle sterno-cléido-mastoïdien. |
| AS, aponévrose cervicale superficielle. | MST, muscle sterno-thyroïdien. |
| AT, artère thyroïdienne. | MT, muscle trapèze. |
| AV, artère vertébrale. | NGS, nerf grand sympathique. |
| CT, corps thyroïde. | NP, nerf pneumogastrique. |
| FP, feuillet postérieur de l'aponévrose cervicale superficielle, passant en arrière du muscle sterno-cléido-mastoïdien. | NPH, nerf phrénique. |
| FS, feuillet superficiel de la même aponévrose recouvrant la face externe du muscle sterno-cléido-mastoïdien. | NRD, nerf récurrent droit. |
| GL, ganglion lymphatique. | NRG, nerf récurrent gauche. |
| MC, muscles de la région postérieure du cou. | O, œsophage. |
| MOH, muscle omoplate-hyoïdien. | T, trachée-artère. |
| MP, muscles prévertébraux. | VJI, veine jugulaire interne. |
| | VJP, veine jugulaire antérieure profonde. |
| | VJS, veine jugulaire antérieure superficielle. |
| | VV, veine vertébrale. |

physes transverses, de façon à diviser le cou en deux grandes loges, l'une antérieure, l'autre postérieure. Un second prolongement très résistant s'attache au sommet des apophyses épineuses, de manière à subdiviser la loge postérieure en deux loges latérales.