

niveau dans un dédoublement du feuillet moyen de l'aponévrose, et fixée à la clavicule, elle se dirige en dehors parallèlement à cet os et traverse ainsi

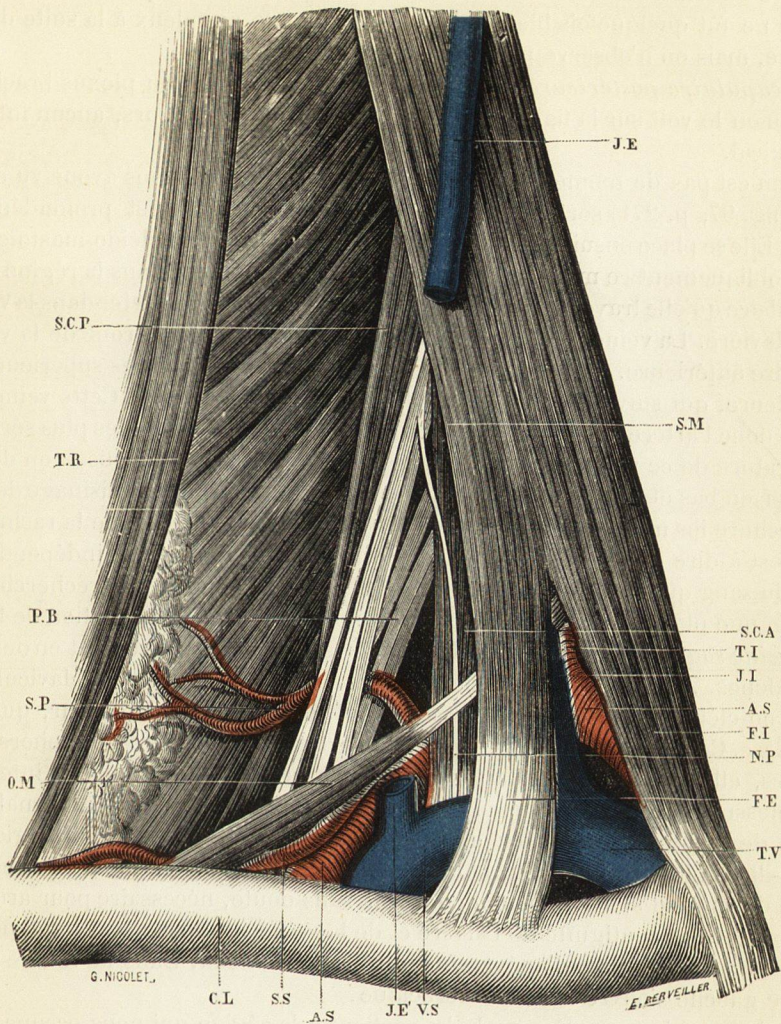


Fig. 156. — Région sus-claviculaire. — Côté droit, grandeur naturelle; adulte. (La clavicule a été abaissée autant que possible.)

AS, artère sous-clavière.

CL, clavicule.

FE, faisceau externe du muscle sterno-cléido-mastoïdien.

FI, faisceau interne du muscle sterno-cléido-mastoïdien.

JE, JE', veine jugulaire externe, dont une partie a été retranchée pour ne pas masquer les organes sous-jacents.

JI, veine jugulaire interne.

NP, nerf phrénique.

OM, muscle omoplate-hyoïdien.

PB, plexus brachial.

SCA, muscle scalène antérieur.

SCP, muscle scalène postérieur.

SM, bord postérieur du muscle sterno-cléido-mastoïdien.

SP, artère scapulaire postérieure.

SS, artère scapulaire supérieure.

TI, artère thyroïdienne inférieure.

TR, bord antérieur du muscle trapèze.

TV, tronc veineux brachio-céphalique droit.

VS, veine sous-clavière.

toute la base du triangle sus-claviculaire. Or, c'est précisément en ce point que porte l'incision cutanée dans la ligature de l'artère sous-clavière, et l'on est