

un feuillet unique, qui recouvre le masséter et se porte de là sur la face externe du buccinateur : mais la disposition est différente dans le point d'où émerge le canal de Sténon. Ces deux feuillets, en effet, accompagnent le canal excréteur

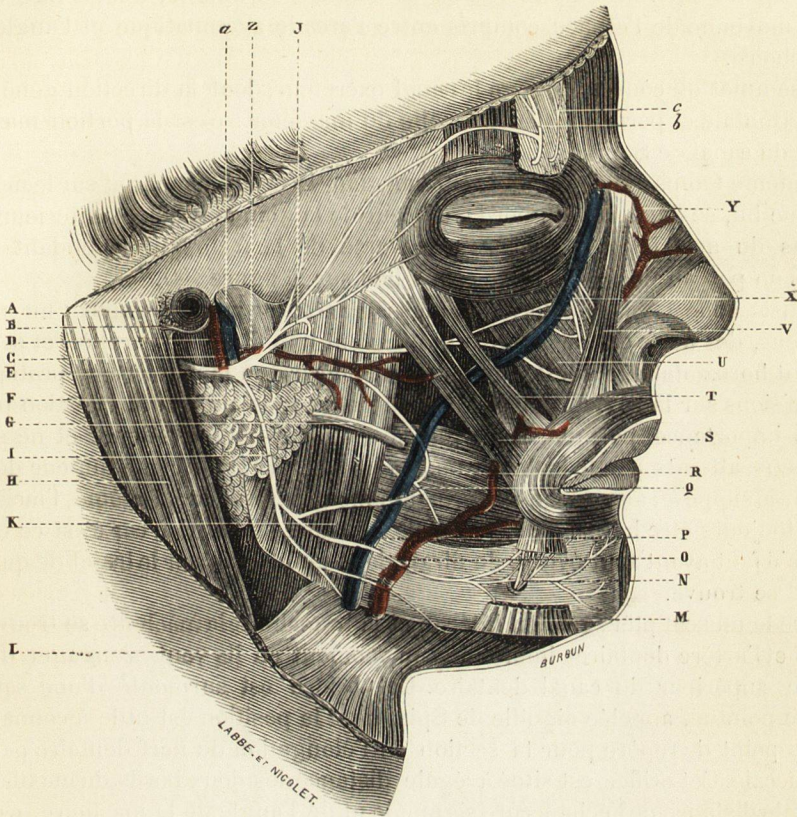


Fig. 400. — Région de la joue.

- | | |
|---|--|
| <p>A, coupe du conduit auditif externe.
 B, cartilage du conduit auditif externe.
 C, veine temporale superficielle.
 D, artère temporale superficielle.
 E, nerf facial.
 F, glande parotide.
 G, canal de Sténon.
 H, muscle sterno-cléido-mastôïdien.
 I, branche cervico-faciale du nerf facial.
 J, branche temporo-faciale du nerf facial.
 K, muscle masséter.
 L, muscle peaucier.
 M, muscle triangulaire des lèvres.
 N, nerf mentonnier à sa sortie du trou mentonnier.
 O, artère faciale.
 P, veine faciale.</p> | <p>Q, nerf buccal s'anastomosant avec le facial à la face externe du muscle buccinateur.
 R, muscle buccinateur.
 S, muscle grand zygomatique.
 T, muscle petit zygomatique.
 U, muscle releveur de l'aile du nez et de la lèvre supérieure.
 V, muscle canin.
 X, nerf sous-orbitaire s'anastomosant avec le facial.
 Y, anastomose de l'artère faciale avec la terminaison de l'ophtalmique.
 Z, artère transverse de la face.
 a, condyle de la mâchoire inférieure.
 b, nerf frontal externe s'anastomosant avec le nerf facial.
 c, nerf frontal interne.</p> |
|---|--|

jusqu'à ce qu'il plonge dans le buccinateur, et là se réfléchissent à sa surface externe de façon à lui constituer une double gaine fibreuse, ce dont rend très exactement compte la figure 402. Je reviendrai, d'ailleurs, en détail sur ce point intéressant en étudiant la portion buccale de la joue, à laquelle se rattache plus logiquement le canal de Sténon.