

téguments, par les bords postérieurs du muscle masséter (si la coupe était faite à la partie supérieure de la région, le masséter ne s'y rencontrerait plus,

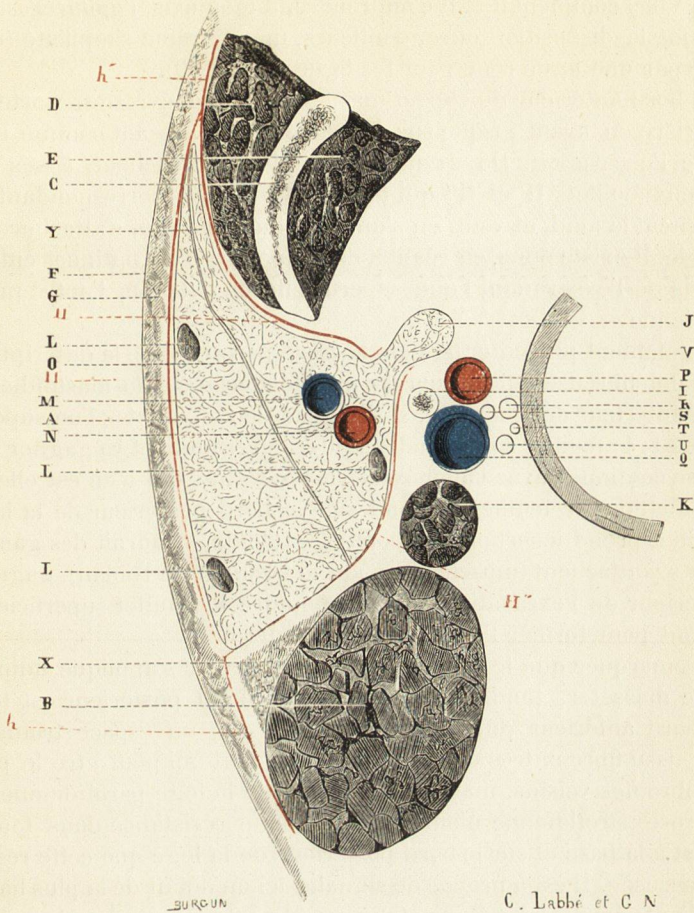


Fig. 98. — Région parotidienne vue sur une coupe horizontale (côté gauche) (figure demi-schématique).

- |  |   |
|--|---|
| <p>A, glande parotide remplissant la loge parotidienne.<br/>                 B, muscle sterno-cléido-mastoïdien.<br/>                 C, os maxillaire inférieur.<br/>                 D, muscle masséter.<br/>                 E, muscle ptérygoïdien interne.<br/>                 F, couche cutanée.<br/>                 G, couche de tissu cellulaire.<br/>                 H, feuillet externe ou superficiel de l'aponévrose parotidienne.<br/>                 H', feuillet antérieur de l'aponévrose profonde.<br/>                 H'', feuillet postérieur de l'aponévrose profonde.<br/>                 I, apophyse styloïde.<br/>                 J, prolongement pharyngien de la parotide, en arrière du ptérygoïdien interne.<br/>                 K, muscle digastrique.<br/>                 L, L, I, ganglions lymphatiques.</p> | <p>M, veine jugulaire externe.<br/>                 N, artère carotide externe.<br/>                 O, branche du nerf facial traversant obliquement la loge.<br/>                 P, artère carotide interne.<br/>                 Q, veine jugulaire interne.<br/>                 R, nerf grand sympathique.<br/>                 S, nerf pneumogastrique.<br/>                 T, nerf glosso-pharyngien.<br/>                 U, nerf spinal.<br/>                 V, paroi du pharynx.<br/>                 X, tissu fibreux.<br/>                 Y, prolongement massétérin de la parotide, appelé encore parotide accessoire.<br/>                 h, aponévrose du sterno-mastoïdien.<br/>                 h', aponévrose massétérine.</p> |
|--|---|

à cause de l'obliquité de sa direction), de la branche montante de la mâchoire inférieure et du muscle ptérygoïdien interne.