

ligament, en sorte qu'il se produit en ce point un véritable mouvement de charnière pour ouvrir ou fermer le pavillon.

Un ou deux cartilages, disposés sous forme d'une gouttière aux bords de laquelle se fixe la portion fibreuse; un orifice elliptique à grand diamètre vertical, tapissé à sa face interne par une membrane muqueuse, telle est la disposition de la portion cartilagineuse à son état de plus grande simplicité.

La figure 65 représente une disposition anormale qui n'est cependant pas très rare. La coupe est faite dans des conditions identiques à celles de la pré-

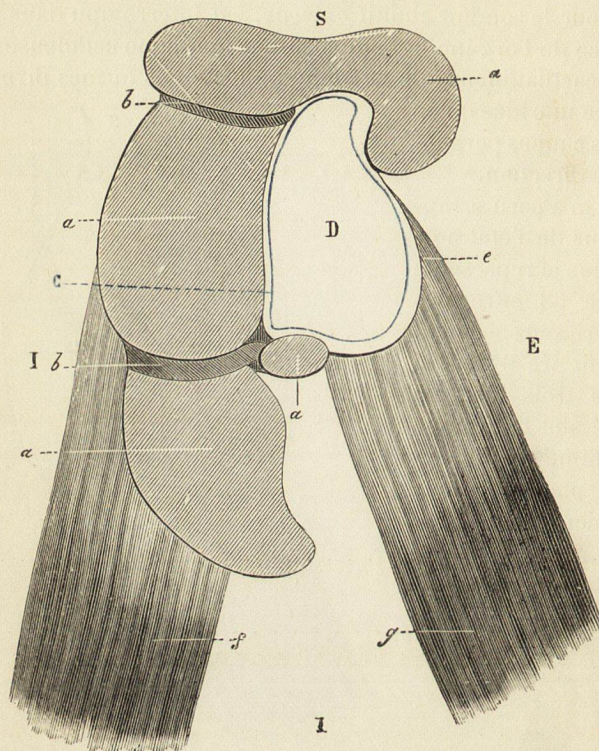


Fig. 65. — Coupe de la trompe d'Eustache, pratiquée au même point que la précédente et montrant une variété.

a, a, a, a, cartilages de la trompe.
b, b, ligaments reliant les cartilages.
C, muqueuse de la trompe.
D, cavité de la trompe.

e, portion de la trompe privée de cartilage.
f, péristaphylin interne.
g, péristaphylin externe.

cédente. On retrouve la même forme générale : la gouttière, le crochet supérieur, etc., mais il existe quatre cartilages au lieu de deux. Je signalerai surtout cette espèce de cartilage surnuméraire inférieur, dont la présence est utile à noter au point de vue du cathétérisme.

La trompe est tapissée dans toute sa longueur par une *membrane muqueuse*, qui se continue d'une part avec celle de la caisse et des cellules mastoïdiennes, d'autre part avec celle du pharynx. Toutes les maladies de la muqueuse pharyngienne se propagent à la trompe d'Eustache avec la plus grande facilité, et telle est la cause de la plupart des obstructions de la trompe. Les plaques