

pan, si, d'autre part, une altération limitée à cette membrane peut amener la surdité, on comprendra facilement pourquoi, dans certains cas, il sera utile de perforer cette membrane pour rétablir la fonction : mais on voit également que cette opération n'aura de chance de succès que si les autres parties de l'appareil de transmission sont saines, alors que le tympan est malade, ce qui est fort rare.

Il résulte de là que le chirurgien ne devra pas, comme il arrive trop souvent, abandonner un traitement, sous prétexte que la membrane du tympan est perforée et que la lésion est au-dessus des ressources de l'art. Non, sans doute, on n'arrivera pas le plus ordinairement à faire cicatriser la perte de sub-

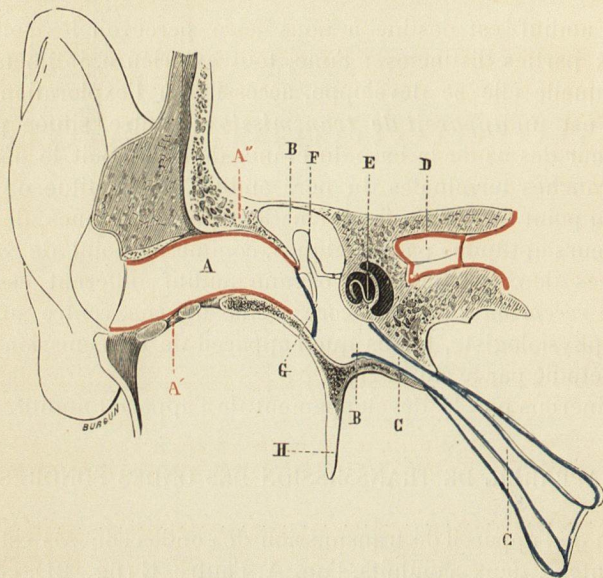


Fig. 21. — Coupe parallèle au conduit auditif externe et au conduit auditif interne, destinée à montrer l'ensemble de l'appareil de transmission des ondes sonores.

- | | |
|---|-------------------------|
| A, conduit auditif externe. | E, limaçon. |
| A (rouge), peau tapissant le conduit auditif externe. | F, chaîne des osselets. |
| BB, caisse du tympan. | G, membrane du tympan. |
| CC, trompe d'Eustache. | H, apophyse styloïde. |
| D, conduit auditif interne. | |

stance, mais ce n'est pas nécessaire pour guérir le malade. Pour cela, il faut tarir la suppuration en faisant cicatriser la muqueuse de la caisse, et alors si, ce qui est le plus fréquent, la maladie s'est produite dans l'enfance, l'acuité auditive pourra revenir assez vite pour que le malade, arrivé à l'âge adulte, ne se doute même pas qu'il est privé de membrane du tympan (1).

Quant aux rapports respectifs des diverses parties dont se compose l'appareil de l'ouïe, on peut voir d'après la figure 21, prise sur un adulte, en conservant scrupuleusement les dimensions normales, qu'une coupe faite parallèlement à l'axe du conduit auditif externe passe également par le centre du

(1) Un de mes internes, étudiant avec moi les maladies de l'oreille, me fit observer qu'il entendait sur lui-même un bruit analogue à celui que je provoquais pour diagnostiquer la perforation du tympan et, en effet, je constatai chez lui l'absence presque absolue de la membrane du tympan d'un côté, ce qui permettait de voir une grande partie de la paroi labyrinthique. Il ne s'était jamais douté de cet état et entendait fort bien.