

d'Hérophile (Voir fig. 12). En avant, il reçoit la veine ophtalmique et communique en dedans avec le sinus coronaire ou circulaire.

Une coupe verticale et transversale du sinus caverneux en montre la véritable forme, qui est celle d'un triangle dont la base est supérieure et le sommet inférieur (fig. 13).

Il présente à considérer trois parois : une supérieure, une externe et une interne.

La paroi supérieure se réunit à la paroi interne pour envelopper le corps pituitaire.

La paroi externe, beaucoup plus épaisse que la précédente, est remarquable par les nerfs qu'elle renferme. Ce sont, en procédant de haut en bas : le nerf pathétique, la branche ophtalmique de Willis et le nerf moteur oculaire commun.

Quant au nerf oculaire externe, il se trouve au-dessous des précédents, et plus en dedans : il en résulte qu'il n'est pas situé dans l'épaisseur de la paroi externe du sinus, mais qu'il fait saillie dans la cavité même de cet organe : comme la carotide interne, il est séparé du sang par la membrane du sinus.

La paroi interne est doublée d'une mince paroi osseuse qui sépare le sinus caverneux du sinus sphénoïdal. Ce rapport intime entre les deux sinus permet de comprendre comment une plaie du sinus caverneux, avec enfoncement de cette cloison osseuse, a pu être suivie d'hémorragie nasale mortelle.

Dans l'intérieur même du sinus caverneux se trouve l'artère carotide interne, qui paraît baigner au milieu du sang veineux, bien qu'elle en soit séparée par la tunique interne du sinus, qui se réfléchit à sa surface. Pendant ce trajet, la carotide interne fournit un certain nombre de petites branches destinées pour la plupart au corps

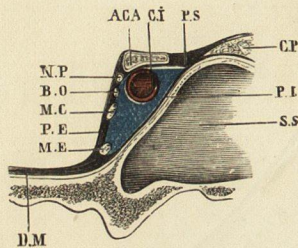


Fig. 13. — Coupe verticale et transversale du sinus caverneux gauche passant par le milieu de la selle turcique. — Adulte, grandeur naturelle. — Segment antérieur de la coupe.

- ACA, section de l'apophyse clinôïde antérieure.  
 BO, branche ophtalmique de Willis.  
 CI, artère carotide interne.  
 CP, corps pituitaire.  
 DM, dure-mère avant qu'elle se dédouble pour former le sinus caverneux.  
 MC, nerf moteur oculaire commun.  
 ME, nerf moteur oculaire externe.  
 NP, nerf pathétique.  
 PE, paroi externe du sinus caverneux.  
 PI, paroi interne du sinus caverneux.  
 PS, paroi supérieure du sinus caverneux.  
 SS, sinus sphénoïdal.

pituitaire, ce qui donne au sinus un aspect aréolaire et cloisonné : d'où le nom de caverneux.

Un fait clinique extrêmement curieux et facile à saisir résulte des dispositions anatomiques précédentes : c'est la possibilité d'une communication entre la carotide interne et le sinus caverneux, autrement dit d'un anévrysme artérioveineux, intracranien.

Le premier cas de cette remarquable affection fut signalé à la Société anatomique, en 1835, par Baron, mais il était passé presque inaperçu, lorsqu'en 1855 Nélaton observa et diagnostiqua sur le vivant une affection semblable. Le troisième cas, communiqué, en 1858, à la Société de biologie par Hirschfeld, n'est que la relation d'une pièce anatomo-pathologique ; un quatrième, observé et diagnostiqué pendant la vie, en 1865, appartient encore à Nélaton. Ce sont ces quatre cas qui servirent de base au travail de M. Delens sur ce sujet en 1870.

Dans la première observation de Nélaton, publiée en 1856 dans la thèse du