

montrer ce détail, pour comprendre leur importance dans le cas de trépanation de l'apophyse mastoïde. J'ai déjà dit que la blessure du sinus latéral pouvait résulter d'une fracture du crâne et donner naissance à un épanchement de sang mortel.

Le sinus *caverneux*, formé, comme les autres sinus, par un dédoublement

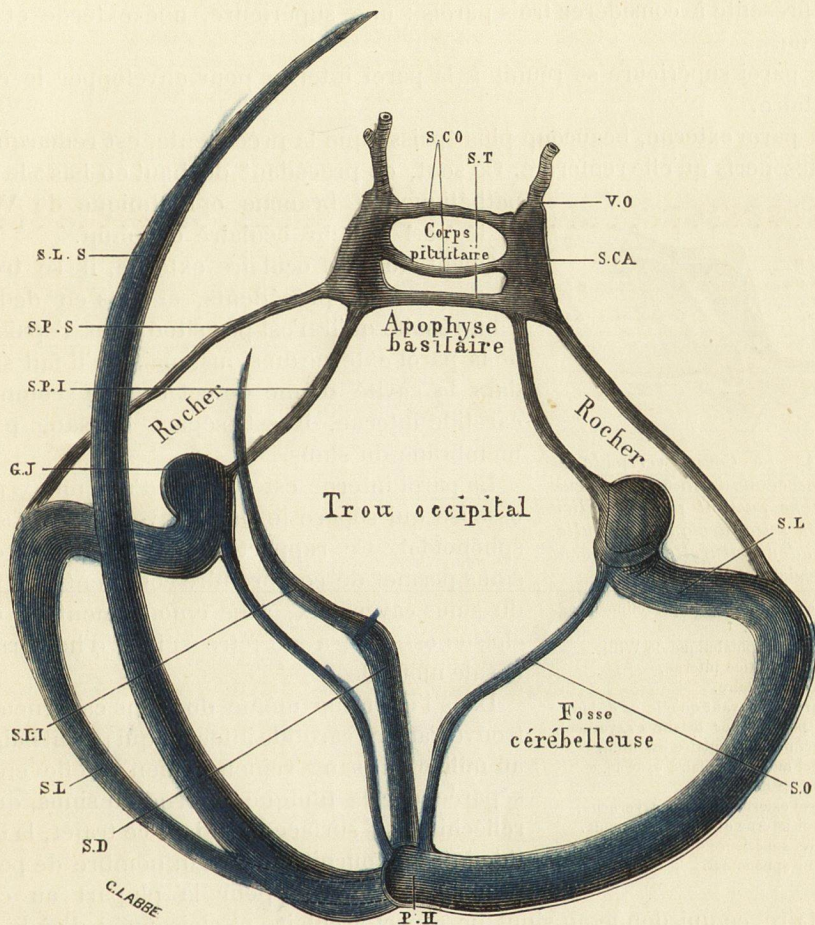


Fig. 12. — Vue d'ensemble des sinus de la dure-mère.

GJ, golfe de la veine jugulaire.
PH, pressoir d'Hérophile.
SCA, sinus caverneux.
SD, sinus droit.
SCO, sinus coronaire ou circulaire.
SL, sinus latéral.
SLI, sinus longitudinal inférieur.

SLS, sinus longitudinal supérieur.
SO, sinus occipital.
SPI, sinus pétreux inférieur.
SPS, sinus pétreux supérieur.
ST, sinus transverse ou basilaire.
VO, veine ophtalmique.

de la dure-mère (fig. 13), présente un intérêt particulier et mérite de nous arrêter un instant.

Situé sur les côtés de la selle turcique, dont il mesure la hauteur et la longueur, ce sinus communique en arrière avec les sinus pétreux supérieur et inférieur et avec le sinus occipital transverse ; ces quatre sinus forment à leur point de jonction un confluent comparable à celui qui existe au niveau du pressoir