

des différences très grandes suivant les sujets; quelques-uns présentent une épaisseur relativement considérable de la paroi osseuse temporale, de sorte que, grâce à cette disposition, grâce aussi à l'épaisseur de la couche musculaire dont

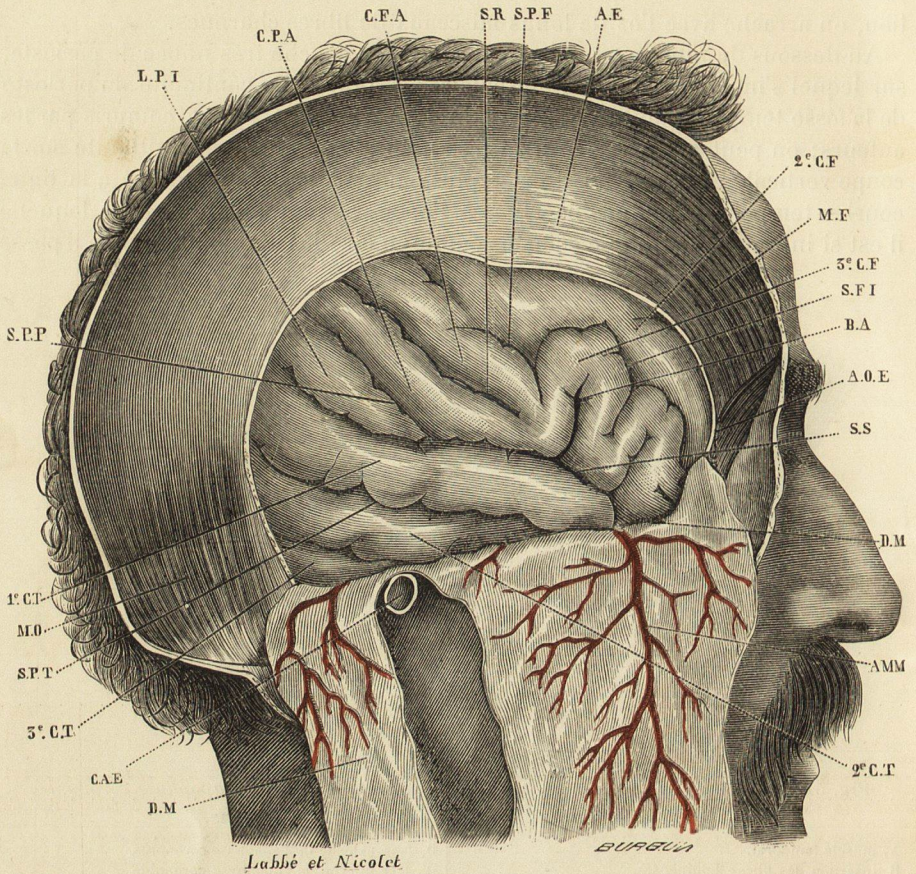


Fig. 7. — Partie de l'encéphale correspondant à la région temporale. Les os ont été sectionnés au niveau de la ligne courbe temporale, et la dure-mère a été rabattue.

AE, aponevrose épiceranienne.
 AMM, artère méningée moyenne.
 AOE, apophyse orbitaire externe.
 BA, branche antérieure de la scissure de Sylvius.
 CAE, conduit auditif externe.
 CFA, circonvolution frontale ascendante.
 2^e CF, deuxième circonvolution frontale.
 3^e CF, troisième circonvolution frontale.
 CPA, circonvolution pariétale ascendante.
 1^{re} CT, première circonvolution temporale.
 2^e CT, deuxième circonvolution temporale.
 3^e CT, troisième circonvolution temporale.

DM, dure-mère, rabattue et divisée pour laisser voir le conduit auditif externe.
 LPI, lobule pariétal inférieur.
 MF, muscle frontal.
 MO, muscle occipital.
 SFI, scissure frontale inférieure.
 SPF, scissure parallèle frontale.
 SPP, scissure parallèle pariétale.
 SPT, scissure parallèle temporale.
 SR, scissure de Rolando.
 SS, scissure de Sylvius.

elle est recouverte, la tempe est parfois susceptible d'offrir aux violences extérieures une grande résistance.

Vue du côté du crâne, la paroi temporale présente des sillons qui servent à loger les branches collatérales de l'artère méningée moyenne, dont nous signalerons plus loin le siège exact.