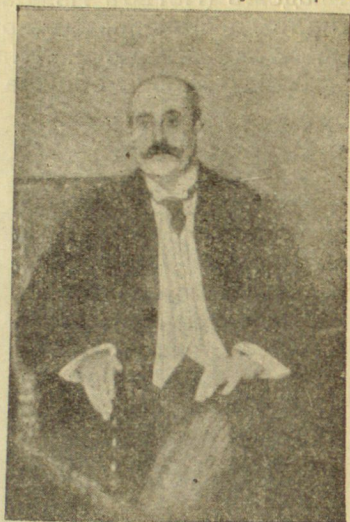


всички родомъ отъ Сливенъ, подарили на сливенскитѣ училища 20 хиляди франка. Прѣзъ сжщата 1875 г. универсалниятъ наследникъ на Петъръ Симовъ, — Анастасъ П. Симовъ, уредилъ това дарение въ формата на фондъ, подъ названіе „фондъ Петъръ Симу“, като сжщеврѣменно внесълъ сумата 19,754 франка въ банкерската кжща на Евлоги Георгиевъ въ Букурещъ на името на Сливенската община съ условие фондътъ да остане непожтнатъ, а само лихвитѣ отъ него да се употрѣбаватъ за поддържане на българскитѣ училища въ Сливенъ, родния градъ на Петъръ Симовъ. Фондътъ въ нѣколко години нарастналъ на сума 41,300 франка,



Анастасъ П. Симовъ

Пжтемъ, нека споменемъ за още единъ важенъ завѣтъ въ полза на сливенскитѣ училища, който, за жалость, не можалъ да се осжществи. Прѣзъ 1865 г. браилскитъ първенецъ Георги Петровичъ, родомъ отъ Сливенъ, съ завѣщание, извършено по нотариаленъ редъ, завѣщалъ на българскитѣ училища въ Сливенъ недвижимия си имотъ, находящъ се въ Браила, стойността на който възлизала на една значителна сума. Слѣдъ смъртта му обаче, неговиятъ братъ Стефанъ Петровичъ, подъ прѣдлогъ че ималъ да взема отъ завѣщателя една сума равна на стойността на завѣщания имотъ, атакувалъ завѣщанието прѣдъ Браилския окржженъ сждъ възъ основа на правния принципъ *nemo liberalis sine liberatus*, и сполучилъ да добие отмѣнението му, така щото този важенъ завѣтъ пропадналъ за сливенскитѣ училища.<sup>1)</sup>

Къмъ тази епоха слѣдва да отнесемъ и завѣщанието на *Антонъ Александровъ* (Anton Alexandrescu), родомъ отъ Сливенъ живущъ въ Букурещъ, който завѣщалъ десетъ хи-

<sup>1)</sup> Сливенската черковна община съ пълномощно отъ 8 априлъ 1865 г., подписано отъ общинскитѣ членове: Панайотъ Минковъ, Р. Мирковичъ, Кутю М. Панчовъ, Хаджи Данчо Дянковъ, Сава Минчовъ и др., опълномощила своя ъгражданинъ Никола Ценовичъ, живущъ въ Браила, да се яви лично или чрѣзъ повѣреникъ прѣдъ Браилския окржженъ сждъ, за да защити интереситѣ на Сливенската община по завѣщанието на покойния Георги Петровичъ срѣщу брата му Стефанъ Петровичъ (Вижъ кондиката на Слив. черковна община за 1865 г.). Дѣлото до 1871 г. е било висяще прѣдъ ромжнскитѣ сждилища.