

# ИЗТОКЪ

Тарифа на обявитъ:  
офиц. по 2 лв. на кв. см.  
сѣдебни по 1 лв. на дума:  
търг. реклами, честитки,  
некролози, об. за годежъ  
и др. по споразумение  
Абонаментъ 80 лева  
за година  
Адресъ: в. „Изтокъ“  
Сливенъ

Броя 2 лв.

Седмичникъ за политико-общественъ и културенъ нивотъ.

Редактира комитетъ

## Градъ, който чака майстора си

Това е Сливенъ. Той чака търпеливо майстора си. И не отъ вчера. Десятки години вече. Паланки станаха градове, а Сливенъ кло ни да стане паланка. Не по размѣръ на населението. Не и по култура. По благоустройство.

Сливенъ е живъ градъ, съ много възможности за интензивенъ стопански, културенъ и социаленъ напредъкъ. Но всѣка работа си иска майстора.

Ржководството на единъ градъ е призвание, талантъ. То нѣма нищо общо съ подписването на книга, съ участието въ съвети и комисии. Ржководителъ на единъ градъ не е обикновенъ чиновникъ. Той е творецъ. А творецътъ е не само желание за работа, амбиция, не само енергия, нито само воля, нито дори честностъ, нито само съвестъ. Той е всичко заедно, той е още, и най-вече, носитель на нови идеи. Да. Преди всичко носитель на идеи, които сж насочени къмъ осъществяването на цѣлостенъ, строенъ планъ.

Сливенъ чака своя майсторъ. Сливенъ чака ржководителъ, който ще дойде съ обновителенъ планъ, съ воля да го проведе и съ честностъ да отстаива правата и интереситъ на гражданитъ.

Доблестята е първата гражданска добродетелъ. Тя трѣбва да бѣде ценно качество, особено на ония, които сж повикани да ржководятъ общественитъ служби. Който е посель ржководството на обществена служба безъ планъ и безъ идеи, нека си отиде; комуто липсва планъ и възможности да го осъществи, нека не дрѣзва къмъ кормилото.

Сливенъ чака своя майсторъ. Той нѣма вече да му импонира нито съ дългата си брада, нито съ дълголѣтието си, нито съ суровостята си. Защото горчивия опитъ отъ миналото ясно му показва истинския образъ на майстора—идеалистътъ, съ енергия, съ воля и преди всичко—съ творчески възможности.

Петъръ Димитровъ

## ВОЛЯТА НА ЕДНО ПОКОЛѢНИЕ

Всрѣдъ грохотата на орждията отъ Великата война израстна едно ново поколѣние. То познава незгодитъ най-добре, защото бѣше отхранено съ хлѣбъ отъ калъ и царевица. Весела пѣсенъ не донесе радостъ въ неговото детинство. Всѣки день идваше черенъ, всѣки день му носѣше вестъ за загубата на близъкъ човѣкъ. То преживѣ разгрома и видя братъ срещу брата при Владая, израстна срѣдъ кръвь, злоба и безпжтица, самото непричастно въ дивитъ страсти, безъ да бѣде строителъ, но безъ да бѣде и рушителъ на исторически национални ценности.

Това поколѣние ние наричаме **МЛАДА БЪЛГАРИЯ**.

Самозванитъ политици и безскрупулнитъ партизани, отъ следвоенното време, отъ глупостъ и кжсгледство, а и преднамѣрено, направиха всичко, за да го погубятъ. Тѣ го подхранваха съ лъжа и озлобление, подкупваха съ надници, дѣлѣха го на групи, насѣкваха тия групи една противъ друга, пращаха го да имъ прави „избори“, тъмниятъ меха низъмъ на които му обясняваха на ухо—„като на довѣренъ приятелъ“. Най-после, по неговия грѣбъ се изкачваха къмъ властятъ, „за благо на народъ, царъ и родина“.

Това келено поколѣние имаше своитъ изроди и тѣ се поддадоха и продадоха. Днесъ

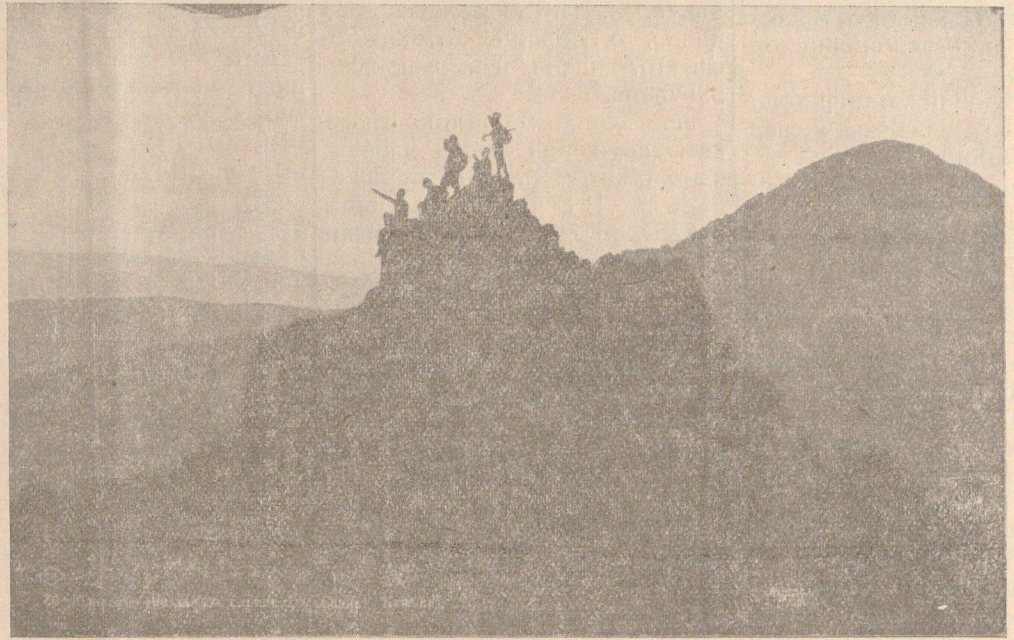
на тѣхъ казваме: Вѣчна имъ память! Защото доблестнитъ редици на млада България бѣха отъ стомана и не се огъваха. Не огъваха, защото ги крепѣха воля, съзнание и другарство, родени срѣдъ великитъ поуки отъ бурнитъ години. Политическитъ грѣшки на миналото родиха долновидността и предпазливостята, давайки незабравимата максима, че никога, въ живота на народитъ, чувството не бива да бѣде оставено да ржководи здравия разумъ и да опредѣля политическитъ пжтища. Гдинитъ на лишения ги научиха на търпение, а Ньойския диктатъ записа навѣки, въ душитъ имъ, простата истина, че правия е силниятъ.

Гдини това поколѣние очакваше да удари неговия часъ и днесъ то е предъ прага на историята. Защото днесъ, бавно, но сигурно се строи новата държава.

Въ предсмъртния си часъ, тъмнитъ сили на миналото се наддигнахъ и съ срѣдства, достойни тѣмъ, се опитватъ да „помагатъ“ на великото строителство...

Надъ родната земя се развѣва все по високо и по-високо едно ново знаме и все помощно ехтигласа на новитъ апостоли: **НОВАТА ДЪРЖАВА ШЕ БѢДЕ ДѢЛО НА НОВИ ХОРА!**

Това е волята и вѣрата на едно поколѣние. Д-ръ Ст. Салунаровъ



Изъ Синитъ камъни

## НА В-КЪ „МИРЪ“

Въ брой 10463 отъ 4 т. м. нашия голѣмъ софийски събратъ в. „Миръ“ ни поставя въпроса, по поводъ на статията „Кога?“ въ бр. 36 на в. „Изтокъ“—какво се иска и какъ да се действува за постигането на едно поносимо стопанско и социално положение на масата български стопани—производители. Споредъ в. „Миръ“—било достатъчно за облекчение на положението имъ, когато държавата намали прѣкнитъ и косвени тяжести върху стопанството; може да премахне и прѣкнитъ на производството и търговията и дори да направи нѣкой улеснения и упжтвания—не повече“. И веднага, следъ тази рецепта, „Миръ“ скепично заключава: „Сигурни сме, обаче, че в. „Изтокъ“ ще смѣтне всичко това за недостатъчно“.

Отъ кжде произтича тази сигурностъ за нѣкаква крайностъ и незадоволяемостъ, това твърдо предубеждение, въ в. „Миръ“, по отношение на скромнитъ и непретенциозни схващания, идеи и постройки върху българскитъ обществено—стопански въпроси на в. „Изтокъ“—това не знаемъ. И на

свой редъ, позволяваме си и ние да зададемъ този въпросъ на уважаемия ни събратъ.

Обаче, смѣло можемъ да кажемъ, че колкото ясни, толкова и относителнитъ препоржки на в. „Миръ“ едва ли ще стоплятъ и подобрятъ съ нѣщо нерадостното състояние на българския производителъ и на българското народно стопанство, въобще. Така, както тѣ сж кезани, не сж нищо повече отъ това, да се каже на единъ боленъ, че за оздравяването му е нужно да бѣде лѣкуванъ и напжтствуванъ къмъ здраве. А това, споредъ насъ (а може би и споредъ други) е недостатъчно. И понежъ не излизаме отъ позата на специалисти—стопановеди и диригенти въ обществено стопанския ни животъ, задоволихме се само да отбележимъ, за не пръвъ пжтъ, тежкото положение на българския производителъ—земледѣлецъ, занаятчия, работникъ по отношение високитъ цени на голѣма частъ отъ нужнитъ му продукти. Това би могълъ да направи всѣки български гражданинъ. Явно е. А срѣдства и начини за подобрене сж

дължни да намѣрятъ тѣзи български синове, които безъ принуда заставатъ на чело на държавното управление и ржководяетъ сѣдбинитъ на държавата.

Казваме, че сж недостатъчни и относителни понятията „улеснения“ и „упжтванията“ препоржчвани отъ нашия събратъ. Твърдимъ това. Потвърждава го и самата действителностъ—петдесетъ годишния ни свободенъ животъ и сегашното ни стопанско положение. Поодчертаваме не само тѣхната недостатъчностъ, но най-важното и погубното е, че сж давани така, за да поставятъ народното ни стопанство въ промѣнчивата рамка на противоречията, безсистемността и непоследователността. Миналото е близко задъ насъ, а настоящето и днесъ ни измжчва.

Такава е била до сега българската сѣдба.

Дребнопроизводителния ни български народъ, отъ земледѣлци и занаятчии, бѣше люшканъ въ една безкрайно широка амплитуда на политическа случайностъ стопанско безначалие и обществена демагогия. Далечно ли е времето, когато Ив. Ев. Гешевъ създаде единъ разуменъ законъ за учредяване на земледѣлски камари, които обаче не се приложи и вмѣсто да се организира, преди всичко обществено стопански българския земледѣлецъ, намѣриха се зли сили, които го взеха въ пленъ на своята пагубна демагогия и партизанство. Вмѣсто да учатъ българския земледѣлецъ, какъ да произвежда по доходно, какъ и кжде да продава, какъ да си създаде повече блага и култура—разкарваха го по улици и площади и му развиваха теориитъ, прилагани и на практика—че отъ всички пройдохи и свинари, може да ставатъ кметове и министри. Благородно замисленото кооперативно дѣло се превърна на партийни капища и мѣста за стопанска разруха. Всѣки стопански ми-

Продължение на 4 стр.

## Защо Сливенъ трѣбва да има областенъ сѣдъ?

—Защото Сливенъ има 31,000 жители и е седми градъ по население въ България;

—Защото Сливенъ е билъ още отъ турско време сѣдалище, не само на областенъ, но и на апелативенъ сѣдъ;

—Защото сѣдйството въ Сливенъ е било винаги на голѣма висота, поради влиянието на културната срѣда;

—Защото, споредъ нееднократнитъ рапорти на г-да инспекторитъ при М-вото на Правосѣдието, въ качествено отношение, работата на бившия Сливенски окржженъ сѣдъ е отбелязана, като „една отъ най-свѣтлитъ страници въ правосѣдната история на страната“;

—Защото въ Сливенъ се намира втория по-голѣмина затворъ въ България, който изисква по-вишъ сѣдебенъ и прокурорски надзоръ;

—Защото бившиятъ Сливенски окржженъ сѣдъ е давалъ 1,500,000 лв. чистъ приходъ на държавата;

—Защото, най-после, сто хиляди български граждани и селяни искатъ сѣдъ, който ще имъ осигури бързо и евтино правораздаване.

## МАРШЪТЪ НА ТРУДА

Най-голямото и епохално дѣло, което характеризира творчеството на новия режим, е професионалното организиране на нацията. Неговото начало, възвестено в първия правителствен манифест, се посрещна с нескриван ентузиазъм от широките маси на трудяща се България. Тоя ентузиазъм не остана чужд и на сливенските трудящи се работници, занаятци, търговци и индустриалци, които дадоха реален израз на привързаност към новата държава, организирайки се масово в своите професионални организации.

Следните данни и цифри дават ясна представа за числената им мощь:

### I. Браншови работ. организации.

1. Текстилни работници 383 члена, 2. Общи работници 305 члена, 3. Текстилни техници 50 члена, 4. Машинни техници 61 члена, 5. Кожарски работници 27 члена, 6. Метало-работници 16 члена, 7. Келнеро-готв.-кебап. работници 26 члена, 8. Хлѣбарски работници 35 члена, 9. Мебелни работници 13 члена, 10. Шивашки работници 81 члена, 11. Обущарски работници 43 члена, 12. Строителни работници 15 члена, 13. Бръснаро-фризор. работници 11 члена, 14. Тютюно работници 19 члена, 15. Трикотажни работници 43 члена, 16. Мелничарски работници 14 члена, 17. Тухларо-кермидар. работници 28 члена, 18. Килимарски работници 14 члена, 19. Месарски работници 29 члена, 20. Търговски служащи работници 24 члена, 21. Наемни шофьори 13 члена, 22. Работници при кредит. учрежд. 16 члена и 23. Работници — производ. елек. крушки 30 члена.

Или всичко 23 браншови работ. сдружения съ 1296 члена и едно общо работ. сдружение съ 220 члена.

Освен това в околността има образувани:

1. с. Керменъ—общо работ. сдружение 80 члена, 2. с. Джи-

ново—общо работ. сдружение 75 члена, 3. с. Блатецъ—общо работ. сдружение 64 члена, 4. с. Гавраилово — общо работ. сдружение 28 члена и 5. с. Бѣла — браншово сдруж. на минцитѣ работ. 176 члена.

Образуванъ е и окол. работнически синдикатъ съ участието на всички общи сдружения от града и околността съ 467 члена.

### II. Браншови търговски сдружения:

1. Манифактурно 22 члена, 2. Амбуланта-вехтошарско 70 члена, 3. Питиепродавско 53 члена, 4. Коларо-файтонджийско 167 члена и 5. Бакалско 59 члена.

Или всичко 5 браншови търгов. сдружения съ 371 члена и едно общо търговско сдружение съ 141 члена. Предстои образуването на околийски търговски синдикатъ.

### III. Браншови и групови занаятчийски сдружения:

1. Електромот., часовникар., златарско и др. 37 члена, 2. Готварско 24 члена, 3. Хлѣбарско 48 члена, 4. Бръснаро-фризор. 22 члена, 5. Месарско 61 члена, 6. Шиваческо (мъжки дрехи) 21 члена, 7. Кройческо (женски дрехи)—шапкарско 28 члена, 8. Столарско 18 члена, 9. Сараческо, кожарско и др. 33 члена, 10. Сградостроително, бояджийско и др. 33 члена, 11. Коларо-желѣз.-дърводѣлско 24 члена, 12. Обущаро-чехларско 42 члена и 13. Сиренаро-мандраджийско 21 члена.

Или всичко 13 браншови — групови сдружения съ 406 члена и едно общо занаят. сдружение съ 91 члена. Предстои образуването на околийски занаятчийски синдикатъ.

### IV. Индустриални организации

1. Общо индустриално сдружение съ 20 члена. Това е голѣмата армия на труда в Сливенъ, която под знамето на държавата циментира националното единство и солидарностъ.

Карл. Д.

## Концерта на III-а прогимназия

Следъ успѣхитѣ си въ Ямболъ

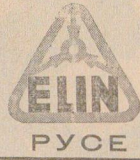
На 26 т. м. въ салона „Зора“ третата прогимназия ни устрой едно истинско детско музикално тържество. Хорътъ на сѣщата, под ръководството на учителя по пѣние г-нъ Ил. Цековъ, изнесе една скромна, но затуй пѣкъ много хубаво приготвена музикална програма, изпълнението на която надмина обикновенитѣ ни очаквания. Един добре подбранъ, стегнатъ и дисциплиниранъ хоръ отъ 60—70 деца, съ забележително съсредоточване въ работата си, сякашъ священнодействуваше въ храмътъ на музиката. Почиста, по-спретната и издържана кантилена, хармония и ритмика, при знаменателна динамика, скоро години не сме слушали отъ деца. Въ туй отношение последнитѣ сж намѣрили майстора си, защото пѣнието имъ е поставено върху всичкитѣ правила на дишането, регистровитѣ възможности и художественото проникване. Г-нъ Цековъ е извлѣкълъ отъ детския материалъ всичкитѣ музикални данни и ценности и това го атестира не само като отличенъ музикантъ но и голѣмъ педагогъ. Преди всичко той е постигналъ най-сѣщественото въ една хорова интерпретация: сериозността, вдълбочаването, взаимопроникновеността и възторга. Повече отъ това нѣма какво да се желае. И затуй той има този изненадващъ за гражданството успѣхъ съ децата, затуй той отъ една тѣй обикновена и миниатюрна програма направи цѣло събитие.

Интересна бѣше дирижиранката на малкитѣ: ученичка и ученикъ. Вториятъ особено достигаше до твърде логична и красива пластика, като подчертаваше почти всички динамични моменти и движенията на партиитѣ. Хубави бѣха съ гласчетата си солисткитѣ: Зорка Стефанова и Соня Коларова. Тѣ пѣха съ чувство, което е надъ възрастта имъ.

Изобщо концертътъ на III прогимназия бѣ лѣхъ отъ Парнасъ, който внесе ведрината въ задушливата атмосфера, напълнена отъ дива шлагерна и оперетна музика.

В. Д.

## „ЕЛИНЪ“



Българско Акц. Д-во

за Електр. индустрия

Представителство: Бюро „ЕЛИНЪ“

Ник. Кирадчиевъ — Електро и машиненъ пр техникъ (подъ общ. домъ) гр. Сливенъ

ДОСТАВЯ: Електромотори, Динамомашини, Генератори отъ 4 до 100.000 К. В. А., Трансформатори до 50.000 К. В. А., Електромашини за запояване, Кино-агрегати, Електрически апарати за ниско и високо напрежение и пр. пр. ПРОДАЖБА: на всѣкакви електрич. инсталационни материали, на фабрични цени.

СТРОЕЖЪ: на всѣкакъв видъ и величини комплектни електрически инсталации.

Посещение на специалистъ бесплатно.

Употрѣбвайте нашитѣ дълготрайни електрически крушки „ЕЛИКСЪ“.

## — ЧИНДОМЪ —

Спестовно-строителното кооперативно сдружение е най-солидното и се ползува съ най-голямъ авторитетъ въ страната.

Станете спестителъ при него, за да осъществите своя идеалъ—да имате свой домъ.

Справка и записвания при представителя за гр. СЛИВЕНЪ и ОКОЛИЯТА.

Т. Ганчевъ—бившъ учителъ.

## ДАВА СЕ ПОДЪ НАЕМЪ

бившия хотелъ „Македония“ (по настоящемъ складъ и кантора на НЕДЕВЪ & САРЖИВАНОВЪ) въ гр. Сливенъ срещу гарата, начинающа отъ 1-и юлий т. г.

Може да служи за фабрично заведение, складъ, хотелъ и др.

Споразумение при Петръ х. Николовъ гр. Сливенъ

## Сливенъ като планински курортъ

Сливенъ е разположенъ въ подножието на южнитѣ склонове на Стара-планина, подъ нависилитѣ се надъ него „Сини-планини“. Тукъ сж си дали среща тритѣ дефилета! Асеновското, Селището и Новоселското, рѣкитѣ на които дѣлятъ града на три части: Сливенъ, Клуцохоръ и Ново-село.

Който дойде въ Сливенъ, не може да не го обикне, да не се възхити отъ неговитѣ хубости. Градътъ е чистъ, благодарение естественния наклонъ и пѣсьчливата почва. Голѣмитѣ дворове, изпълнени съ овощни дървета, правятъ града много привлѣкателенъ и поетиченъ. Климатътъ му е особено приятенъ. Лѣтното време, когато нощнитѣ горещини не даватъ покой на уморения отъ дневенъ трудъ жителъ на полето, тукъ още отъ ранна вечеръ се чувствува приятната и благотворна на хладина на тѣй наречения „вечерникъ“, който прави нощитѣ приятни и сънътъ сладъкъ.

Околноститѣ на града сж извѣстни на всички, които сж идвали макаръ и единъ пѣтъ и сж се наслаждавали отъ великолепнитѣ алпийски изгледи

и величественни сини скали. Колко сладки плодове се раждатъ въ подножието на Синитѣ-планини! Колко вкусно грозде и прочуто Сливенско вино се добива! Околноститѣ на града сж много. Да изброя само нѣкои; удобни за едноминутенъ излетъ:

„По череша“—идете въ „Ай-валж-дере“. Тамъ ще чуете дивната пѣсенъ на славея, пригласящъ отъ тая на хилядитѣ подранили берачи и тая отъ дарабука на весѣла компания. По-нататкъ е „Андреевата чешма“, дето сж най-вкуснитѣ и най-красива череша. До самия градъ се е нависилъ надъ него — манастиря „Св. Георги“, сгушилъ се между величественната борова гора, въ пазнитѣ на величественния „Бармукъ“—на 500 метра надъ морето. До тамъ се отива пешъ за 30 минути. Мѣстото е на завѣтъ, цѣлъ денъ изложено на благотворнитѣ слънчеви лъчи, далечъ отъ всѣкакъвъ прахъ. Човѣкъ може до насита цѣлъ денъ да диша хубавия боровъ въздухъ. А има и удобства за прекарване на 20—30 дни. Тукъ прекарватъ много Сливенци — чиновници, търговци, занаятчии и др. които не могатъ да

се отдѣлятъ отъ работата си лѣтно време. Тукъ мжжътъ слиза за 15 минути въ града и вечеръ по хладината се изкачва при семейството си, което безгрижно прекарва цѣлъ денъ подъ хубавитѣ сѣнки, дишайки полезния боровъ въздухъ.

Въ Новоселското дефиле сж прочутитѣ Сливенски „Долапи“, дето тече буйния потокъ и има чудни джбови, орѣхови и др. сѣнки. Тамъ, върху прострени „Сливенски губери“ прекарватъ много семейства цѣлъ денъ презъ горещитѣ лѣтни дни, отъ ранна сутринъ до късна доба.

Въ Новоселското и Асеновското дефилета, край пѣнливитѣ потоци ще видите кичести градини, а въ Селището край „Св. Тодоровата аязма“—многобройни ябълкови градини и безбройни дебели сѣнки подъ кичести дървета, където въ веселие можете да прекарате цѣлъ зноенъ лѣтенъ денъ, да забравитѣ скърби и ядове и се дтдадете при пълно спокойствие на пълна седмична почивка.

Малко по-далеко, все презъ тия две дефилета, се отива по два различни пѣтя до прочутото „Абланово“—съ горския разсадникъ и кокетната вила на лесничейството, разположена срѣдъ боровата гора. Тукъ идватъ много семейства да прекарватъ празничнитѣ дни. Отъ

ранна сутринъ до късна вечеръ полянитѣ и сѣнкитѣ сж изпълнени съ множество излетници, дошли съ разни превозни сръдства — автомобили, файтони, кабролети, коне и пешъ. Растоянието е 3½ км. отъ града. Има удобенъ пѣтъ, който минава по красивото дефиле на Селището и покрай красивитѣ вили и многобройни постройки съ разкошни градини на военната почивна станция.

Въ Абланово има какво да се види и приятно да се прекара денътъ. Тукъ е извора на „сломенитѣ“, пжтеката на „влюбенитѣ“ и боровата алея и пр. А стопанството на лесничеза, пълно съ разни животни—сърни, зайци и др., привлича постоянно вниманието на посетителитѣ. Тукъ ще видите прочутия „шишъ кебапъ“, който сливенскитѣ излетници знаятъ умѣло да приготвяватъ. А кристалната вода на Абланово никога не се забравя.

Въ съседство съ Абланово е Манастирската рѣка, дето сж изворитѣ и каптажа на Сливенския градски водопроводъ. Тамъ се намиратъ и останкитѣ отъ историческия манастиръ „Св. Спасъ“, дето се е възпитавалъ Патриархъ Евтимий.

Презъ горещото лѣто, когато всѣки гледа да използва тѣй наречения мъртавъ сезонъ, да

поправи своето здраве и добие яки нерви, или да забрави тѣги и ядове, може да вземе лекция си багажъ и семейно, или самъ или съ компания, пѣшъ или съ каквото и да било превозно сръдство, да тръгне въ ранни зори и да заброди изъ балканскитѣ дебри и усои, да се наслади отъ красотата.

Ще се изкачите на една височина надъ морското равнище на 800—900 въ пояса на бора, елхата и аука. Тамъ ще чуете какъ дивно пѣе шумака, какъ бистра вода ржмоли, какъ славеятъ трели извива.

Ще отидете до „Даулитѣ“. Тукъ ловното дружество е построило голѣма почивна станция за 50 семейства съ фурна, бакалница, и редовни съобщения до града презъ цѣлото лѣто. Чешми въ лѣтовитѣ даватъ студена вода отъ в. Българка. Тучни поляни, дебели сѣнки и прохлада. Мѣсто за пълна почивка и отмора. Съ автомобилъ се отива за единъ часъ отъ града, като се минава презъ военната почивна станция, Абланово, покрай Кутелка, Българка, срѣдъ недрата на Стара планина.

Прочие Сливенци и гости на Сливенъ—елате и вижте нашитѣ Сини-планини. Ще продължимъ.

Г. Поповичъ

НАШАТА ДУМА

ЗАКЛЮЧЕНИЕТО НА 5 ГОД. ПЛАНЪ

Сливенската Културна Дружба „Д-р Ив. Селимински“ в София е изготвила 5 годишен план за економическо и културно повдигане на града ни и околността ни, както това своевременно съобщихме. Планът е дълго на координираният усилия на мнозина сливенци и е пропитъ от много ценни мисли и напътствия, а независимо от това издава загриженост и нашият Софийски съгражданини за съдбата на родния градъ. Характерно е ЗАКЛЮЧЕНИЕТО към 5 год. планъ, което предаваме изцяло, защото редакцията споделя напълно изказанитъ въ него мисли.

„Сливенскиятъ край преживява една отъ най-тежкитъ материални и духовни кризи, които не сж преживявани отъ никой градъ въ България. Оня край, който роди българската индустрия и едновременно създаде най-големитъ фигури на възрождането ни, тръбваше по силата на една тежка съдба, да се прости не само съ своето първенстващо мѣсто, но и да се обрече на упадъкъ, който води къмъ неминуема гибелъ. На всички Сливенецъ е известно где отива Сливена — лишентъ отъ всякакви жизнени сокове. Въ всички вижда припадащата

тѣма върху тоя великъ въ миналото си и още по великъ въ настоящето си градъ. Но никой не може да му помогне. Безсилнето и твърде голъмо при тоя упадъкъ въ духа на всички граждани. Видѣхме, че нито държавата, нито кой да е държавенъ или общественъ институтъ до сега не се постара да подкрепи града. При това положение остава Сливенъ да се руши, до като се превърне на село, а хората му да избѣгатъ отъ него, понеже ще го чувствуватъ като носителъ на прокоба и разсадникъ на зараза. Това е най-страшното което грози града.

Но защо да се чака—едно зло, срещу което още не е противопоставено всичко? Стремеза да се постигне една организирана грижа обещава нищо добро и светло. Защо да не поемемъ тая грижа ние самитъ? И това решение е, до което се домогна комитетътъ. Той намъри за единко спасително сръдство — обединението на всички мислящо въ града и сливането му въ една мощна сила. Така само за града ще изгрѣе едно ново слънце, подхранвано отъ новитъ сили които крие въ себе си всички Сливенски граждани.“

„Изтокъ“

Синитъ планини

Близко преди две столѣтия Кримскиятъ султанъ, поета Селиминъ Грей, прѣвъ възпѣ Синитъ планини, които нарече Слив. алпи. Каква красота, каква омая трѣбва да сж криели тѣхнитъ пазви, за да заставятъ кримскитъ султани съ нетърпение да очакватъ настѣпване на лѣтото, за да потеглятъ къмъ „Орловата долина“ („Кушбунаръ“).

Редица години Кримскитъ султани сж напушали Бахча—Сарай—Кримъ, бисера нѣкога и сега на руската земя. Напушали сж мраморни дворци съ приказни градини, засѣнчени съ ярка зеленина, подъ които безброй водоскоци сж разпръсквали студениятъ си води. Напушали сж земята си макаръ и за малко, за да се установятъ въ китната „Орлова долина“.

Десятъ години, до късна есенъ, по долинитъ на Синитъ планини се е разнасялъ кръшния смѣхъ и пѣсни на султанския харемликъ. Това сж първитъ лѣтовници, които нѣкога Синитъ планини сж видѣли.

Красотата на тия величественни планини, недостъпни чукари, китни долини, посѣяни съ цвѣта отъ невидима рѣка, обградени съ вѣковни гори, чистъ въздухъ и съ незамѣнитъ бистри студени води отъ „Извора на орлицъ“, отъ вѣкове сж привличали тия, които сж ценѣли майката земя. До кол-

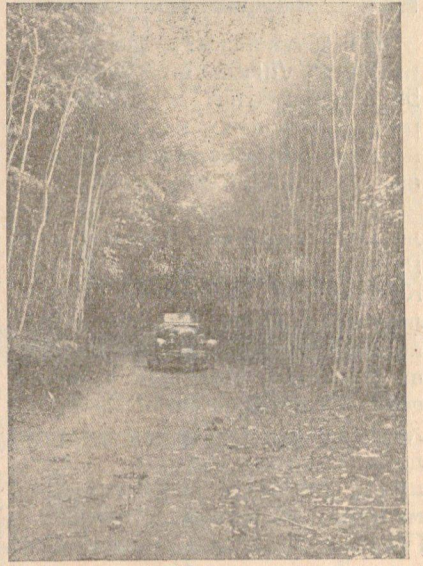
ко въ миналото тоя изворъ билъ известенъ, говори факта, че презъ 1485 год. Султанъ Селимъ IV е пристигналъ съ цѣлата си свита отъ Истамбулъ за събора, който тукъ е ставалъ и става на 18 и 19 августъ всѣка година.

Синитъ планини!... Това е кжтъ, който създателътъ е на дарилъ съ рѣдка красота. Китнитъ: Орлова долина, Равна рѣка и Карандиля, по красотата и разнообразие, нѣматъ съперници по цѣлата Източна Стара-планина. Високи около 1000 м. надъ морското равнище, обилно огрѣни отъ сънцето, тѣ откриватъ непознатия чаръ на майката природа, която е готова да приюти децата си, измъчени отъ живота. И като любяща майка, въ изморенитъ имъ гърди, вдѣхва сила за новъ животъ.

Трѣбва да обходите Синитъ планини, да прошарите долинитъ имъ и отъ високитъ имъ камени чела за мигъ да обгърните необятната ширь, която тѣ откриватъ, трѣбва, най-после, да чуете ношната хайдушка пѣсенъ на букитъ имъ, за да ги обикнете за винаги.

Синитъ планини! Това е най-красивата, най-романтична частъ оъ гордата, ненагледна Стара-планина.

Г. Гюлмязовъ



Букова алея въ Синитъ камъни

АБЛАНОВО

На северъ отъ Сливенъ—задъ пирамидалния връхъ Бармукъ, всрѣдъ високи върхове се разстила китната гора, наречена АБЛАНОВО. Стояща само на 45 клм. отъ града—тя е единичното мѣсто, което тѣй много се посещава—отъ ранна пролѣтъ до късна есенъ.

Въ източния край на тая красива котловина е сгущено военното лѣтoviще. Бѣли, красиви кжшурки, разхвърлени по склона подъ Армена пжтека, добре подредена градина—и още по-добре поддържанъ пжтъ, който лжкатуши презъ гората, красиво завива край буйна чешма—ново потѣва въ гората, за да ви отведе на горския разсадникъ. Тукъ околото наново се омайва. Широка поляна, изпѣстрена съ дивы ябълки—потопена въ слънце—се разтила предъ васъ обширенъ добре подреденъ разсадникъ, изпѣстренъ съ лежи, посѣени съ брѣстъ, боръ,—смрѣчъ—Мира и пр.

Широка пжтъ ви отвежда при чешмата всрѣдъ бороветъ—листа на които вѣчно шумятъ, като че подканятъ подъ сѣлектъ си посетителитъ.

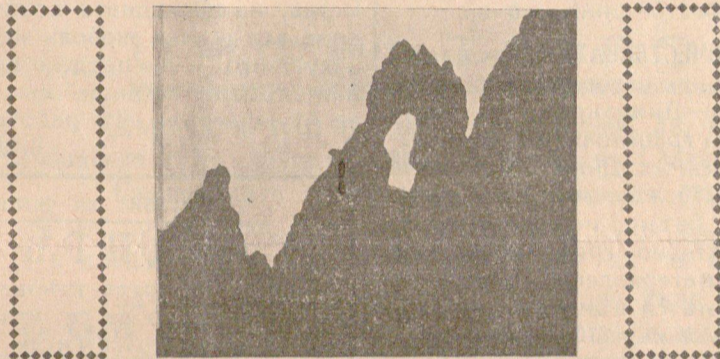
Абланово—това е красива гора, достъпна по-всички посоки, високи 450 метра надъ морското равнище.

ПАЗЕТЕ ЦВѢТЯТА!

Пазете цвѣтята—цвѣтята, които красятъ роднитъ балкани. Пазете цвѣтята, които крие чудно хубавия Сливенски балканъ, величественнитъ Сини камъни. Използвайте всѣка възможностъ да запазите и най-малкия стрѣкъ отъ унищожение, оплчете се противъ варварския походъ презъ пролѣтъта и лѣтото, походите на циганитъ и на малокултурнитъ граждани къмъ обезцвѣтяване на планината. Лалетата, бужуритъ, игликитъ дивитъ карамфили, здравеца,

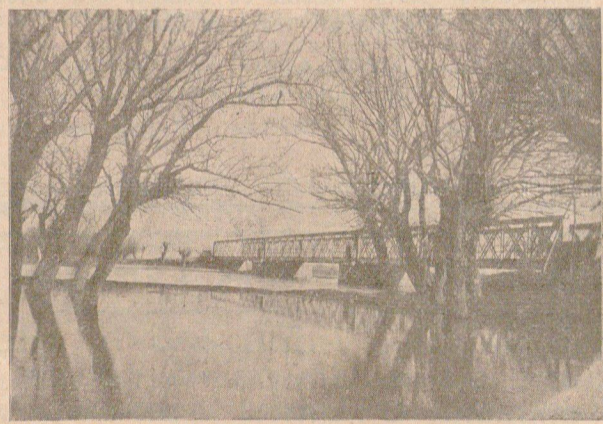
лъковититъ тревы... сж рѣдкостъ, скжпъ даръ отъ майката природа и когато тоя даръ ви се предлага, съ кошници, предъ общинския домъ, отминете продавачитъ, не купувайте цвѣтята, не насърдавайте варварската рѣка да върши нови опустошения.

Пазете цвѣтята! Това е зовъ, който трѣбва да намъри отгласъ у всички съзнателенъ Сливенски гражданинъ, защото бждащето на града е въ неговитъ курорти, а курорти безъ цвѣтята сж като кжща безъ деца.



Халката

ПОСЕТЕТЕ СЛИВЕНЪ!



Мостъ на р. Тунджа, край банитъ

СЛИВЕНСКИТЪ МИНЕРАЛНИ БАНИ

Освенъ съ своята текстилна индустрия и балкански курорти, гр. Сливенъ се слави съ своитъ Минерални бани, благодарение на които той презъ банския сезонъ бива посещаванъ отъ много българи и чужденци.

Чрезъ тия бани, главно името на Сливенъ се споменува по начесто отъ българи и чужденци. До сега малко се е говорило и писало за тия ценни и толкова полезни по своята целебностъ Сливенскитъ Минерални бани, славата на които отъ година на година сама по себе се е разраствала, благодарение устната реклама на самитъ курортисти, които сж идвали тукъ болни, движещи се съ помощта на патерици

и носилки, а сж си отивали подомоветъ си здрави и читави.

Поради липса на достатъчно жилищни помѣщения до сега, като че ли твърде и не се е чувствало нужда отъ повече посетители на тоя хубавъ курортъ. Въ последно време, обаче, условията на Сливенскитъ Минерални бани сж се измѣнили доста много. Вънастояще време банитъ представляватъ вече единъ доста голѣмъ и населенъ пунктъ, защото освенъ направенитъ презъ 1902 год. отъ камъкъ и тухли модерни постройки, Сливенската община тая година издигна единъ просторенъ и напълно хигиениченъ хотелъ съ 50 стаи за живѣне, които сж модерно ме-

мобилирани, снабдени съ електричество, топла и студена вода. Държавата пъкъ е построила една грамадна и модерна сграда за почивно—лѣчебна станция на осигуренитъ при фонда общественни осигуровки работници съ разкошни хигиенични жилищни помѣщения за около сто человекъ. Всичкитъ тия нови условия налагатъ отъ сама себе си по голѣма заинтересованостъ да иматъ ония страдащи, които търсятъ цѣлебната помощъ на Минералнитъ курорти въ България и при избора си, безъ колебания, да се спратъ на Сливенскитъ Минерални бани, които освенъ по природнитъ си красоти сж прочути и по своята голѣма лѣковитостъ.

Сливенскитъ Минерални бани отстоятъ на 13 клм. юго-западно отъ гр. по шосето Сливенъ—Нова-Загора. Намиратъ се на 180 м. надъ морското равнище, близо до дѣсниятъ брѣгъ на р. Тунджа, гдето разкошната мѣстностъ на самата Тунджанска долина, а така сжщо и оная около банитъ сж изящнитъ си градини, многобройни рози и съ сѣнчести паркове, може да задоволи и най-изтънчения вкусъ.

Споредъ мнѣнието на български и чужди археолози Сливенскитъ Минерални бани датиратъ, съ най-голъма вѣроятностъ, още отъ римско време. Терена отъ който изворатъ Минералнитъ води е еднуйвално—алувиаленъ.

Въ банското модерно здание се помѣщаватъ по отдѣлно за мъже и жени два голѣми и два малки общи басейни и осемъ вани. Басейнитъ и ванитъ сж облицовани съ бѣлъ мраморъ. Голѣмитъ басейни сж доста просторни и съдържатъ около 60 куб. метра гореща Минерална вода. Въ цѣлия курортъ, както въ района му така и въ всички сгради, е инсталирана чрезъ модеренъ водопроводъ, чиста студена вода. Тукъ му е мѣстото да се спомене, че за прѣвъ пжтъ въ цѣлата Бургаска областъ, на Сливенскитъ Минерални бани е билъ построенъ модеренъ водопроводъ още презъ 1902 г.

Горещата минерална вода има дебитъ 4'15 литра въ секунда, температурата 43'8 С. въ главния изворъ, 41'0 С. въ голѣмитъ басейни. Въ малкитъ басейни и ванитъ температурата на водата, пожелание, може да се направи по-ниска отъ 38'0 С. до 30'0 С.

Водата е бистра, безцвѣтна съ слаба миризма на сѣрководородъ, съ малко трѣпчивъ вкусъ на желѣзо и на пипане се възприема като мазна. Водата има радиоактивностъ 10<sup>·10</sup> и силно Минерализирана, съдържа главно три вида соли: алкални, сулфатни (сѣрни) и желѣзни. Отъ 1925 год. презъ банския сезонъ, при банитъ има постоянненъ бански лѣкаръ. Направени сж многобройни банеологични и клинични проучвания върху разнитъ забо-

лѣвания на двата пола, въ разнитъ възрасти и стадии на болеститъ, подлежащи на банолѣчение. Въ журналитъ за банеологични наблюдения, които се водятъ при амбулаторията на банитъ, сж зарегистрирани близо 2000 научни наблюдения, въз основа на които е установено, че на Сливенскитъ Минерални бани предимно се лѣкуватъ следнитъ болести: Ишиясъ, ревматизмъ, стомашни болести, бронхиална астма, бжбречни и чернодробни пжсъци и камъни, маточни болести, бездетства, флебитъ, невралгия, неврастения, анемия (малокръвие) и разни кожни болести. Обаче отъ всичкитъ тия болести, споредъ мнѣнието на комитетни лица, лѣкари и др. които сж сили на лѣчение въ много български и чуждестранни курорти, Сливенскитъ Минерални бани, държатъ свѣтовенъ рекордъ за ефекасното и бързо лѣкуване най-вече на ишиаса и ревматизама.

Посетителитъ винаги сж гарантирани съ храна отъ прѣсни доброкачественни продукти при достъпни цени. Съобщение съ града: постостоянна пощенска станция, телефонъ, автомобили и файтони. Банскиятъ лѣкаръ дава безплатно на посетителитъ необходимитъ болнеологични съвети за рационално и научно банолѣчение.

Д-ръ Ив. С. Станчевъ

# ХРОНИКА

ОТЪ Сливенският слъти гимназии във VIII клас сж следвали 58 абитуриенти и 87 абитуриента от тях не сж допуснати до зрълостенъ изпитъ 1 абитуриентка и 6 абитуриенти.

Освободени сж от зрълостенъ изпитъ: Димитрина Русчева Абрашева, Ана Стеф. Кожухарова, Екатерина Николова Върбанова, Екатерина Николова Дянкова, Лилия Петрова Василева, Надежда Анастасова Стефанова отъ Сливенъ Хараламби Русевъ Карамболовъ, Стефанъ Петровъ Парушевъ, Веселинъ Василевъ Димитровъ и Иванъ Атанасовъ Гелевъ отъ гр. Сливенъ Ренатъ Апостоловъ Петровъ отъ гр. Ямболъ и Кирилъ Георгиевъ Петровъ отъ с. Долна Липница В. Търновско.

**СЛИВЕНСКАТА ОБЩИНА** е изготвила знаци, съ които ще се маркират главнитъ пътища, водящи отъ града презъ планината за лѣтовищата въ Сливенския балканъ.

НА 30 МАЙ Т. Г. почина известния сливенски лѣкаръ д-ръ Крумъ Камбосевъ, изпратенъ до вѣчното му жилище отъ многобройни почитатели. Нашитъ съболезнования на опечаленото семейство.

**НАРОДНИЯТЪ ХОРЪ** въ Сливенъ се приготвява да посети и даде концерти въ гр. Варна и Шуменъ, въ първата половина на м. юлий т. г. Приходътъ отъ тия концерти ще бжде за довършване паметника на Хаджи Димитра.

**НАСКОРО НАРОДНИЯТЪ ХОРЪ** ще изнесе популярненъ концертъ въ Сливенъ, съ програмата която ще изпълни въ Варна. Ще се пѣе и новия химнъ—маршъ на хора „Добри Чинтуловъ“, композиранъ отъ стария композиторъ Георги Шагуновъ.

**БЕРИДБАТА** на череша въ Сливенъ е въ своя разгаръ. Всѣки денъ се изнасятъ съ десетки кошове череша за съседнитъ градове. Тази година, обаче, черешитъ иматъ по-малко плодъ, въ сравнение съ миналитъ години.

**ЖЕТВАТА**, на мѣста, въ Сливенска околия е вече започната Жене се ечемикъ и наскооро ще започне и ржжътъ. На нѣкой мѣста е почнала и косидба на сѣно, най-вече по високитъ мѣста, дето сѣното е вече узрѣло и трѣбва да се коси. Реколтата е добра.

## НА В-КЪ „МИРЪ“

(продължение отъ I-ва стр.)

нистъръ идваще съ свои теории и планове, отричащи се едни следъ други, отъ което се убиха качествата на народното ни стопанство за устойчивостъ и противодействие въ настъпилата стопанска криза. Една случайностъ и бдзпринципностъ въ отношението между днешната ни индустрия и земледѣлието ни. Невъзможностъ за възстановяване на изгубенитъ ни близки пазари. Въпросътъ за уреждането и подобрието на износа ни и до днесъ е разкжсэнъ между нѣколко института, а създавалъ се и нѣкакъвъ новъ стопански отдѣлъ при М-во на външ. работи, все за сжщата целъ. Само това ли?

При това положение, ние не вѣрваме, че за заздравяване и укрепване на народното ни стопанство, ще бждатъ достатъчни „улеснения“ и „уплѣтвания“. А какво се иска и какво да се прави—това действителността ни показва.

**ВЪ СЛИВЕНСКА** околия валѣ напоителенъ дѣждъ на 2 т. м. Дѣждътъ обхавана северната половина на околията—селата край Ст. планина.

**БЕТОННИ** бордюри се приготвятъ за улицитъ въ центъра на града.

**КЪМЪ** нашитъ сътрудници отъ селата.

Редакцията моли тия отъ сътрудницитъ, които живѣятъ по селата на околията ни и виждатъ нуждитъ на селото, да бждатъ така любезни и да пращатъ материали по всички въпроси, които интересуватъ селата отъ Сливенска околия, като иматъ предъ видъ, да се излагатъ въ сбита форма фактитъ и да се посочва какво се налага да се направи. Редакцията открива колоната за селото, като смѣта, че сливенскиятъ села живѣятъ съ своитъ нужди, грижи и тегла, които трѣбва да се излагатъ, описватъ и да се посочва какъ ще трѣбва да се помага на селото въ културно, економическо и просвѣтно отношение. Прочие, сътрудницитъ на работа!

**ТЕХНИЧЕСКОТО** отдѣление при общината е произвело търгъ за доставка на 1500 метра плочести бордюри съ дебелина най-малко 10 см. Щомъ се увърди търга, веднага ще започне превоза и поставянето на бордюритъ въ изкопанитъ улици.

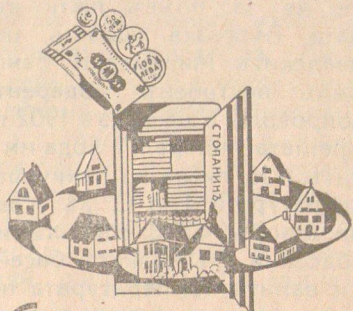
**ОКОЛО** паметника на Хаджи Димитъръ тия дни ще започне поставянето на бетонни бордюри и направа на тротоара съ бетонни плочки.

**ВЕЛИЧЕСТВЕНАТА** бронзова статуя на легендарния герой Хаджи Димитъръ е поставена вече на гранитната конлона. Паметникътъ х. Димитъръ е вече готовъ. Осжществи се най-последенъ единъ блѣнъ на Сливенското признателно гражданство—да даде материаленъ изразъ на почитъта си къмъ паметъта на своя великъ синъ. Дѣлото на х. Димитра ще окрило навѣки вѣрата на българитъ въ свѣтли бжднини.

**ИЗЛЪЗЕ** отъ печатъ книгата „Жената въ изкуството“ отъ г-жа Г. х. Димитрова.

**ОТЪ** днесъ сж разпуснати третокласнитъ ученици отъ прогимназиитъ за зрѣлостенъ изпитъ.

Въ четвъртъкъ 6 т. м. Спасовъ денъ въ с. Боровъ-долъ, окол. деятель на обновата г. Каранъ Дончевъ е говорилъ на публично събрание предъ миннитъ работници на тема: „Новата държава и работничеството“. Събранието е било масово посетено и е минало при голѣмъ успѣхъ.



**„СТОПАНИНЪ“**  
СОФИЯ

Раздаде на 20 май н. г.  
**5,500,000 лева**

Безлихвенни заеми на 51 спестители, или въ продължение на 3 месеца раздаде **10,030,000 лв.**

Предстои трето заемораздаване.

Агентъ за Сливенъ  
**П. КАМБУРОВЪ**

1—5 тел. 51.

## КОНЦЕРТА НА МАЛКАТА ВЕТКА ИИЖ. ЖЕЧКОВА WUNDER KIND

Съ бързи крачки българското племе догонва голѣмата култура. Сякашъ нѣщо стихийно е заприщено въ душата на българина. То търси изразъ. Подъ неговия напоръ вече се раждатъ талантливи деца. Тенденциитъ за родова честъ намиратъ благодатна почва въ подрастващия свѣтъ и ние вече сме свидетели на много надеждни прояви. Пъкъ и условията вече далечъ сж надхвърлили уровня на миналитъ довоенни години. Затуй сегашното време ни носи много приятни изненади.

Една отъ тѣзи е и малката цигуларка и пианистка Ветка, чийто концертъ е едно знаменателно събитие и е единъ рѣдкъ успѣхъ. Толкова музикални данни и такова сериозно отношение къмъ музик. изкуство у едно десетъ годишно момиче поне до сега не сме чували у насъ. Самата концертна програма отъ: Соната на Тартини, Менделсонъ концертъ—ми миноръ и Саразати за цигулка, както и II частъ за пиано, особено капризнитъ „Импромтю“—та на Шопенъ, ни подсказва за извънредна феноменална паметъ и музикарба на малката концертантка. Имаше нѣщо силно затрогващо въ държането и изпълнението на това сериозно и утвърдено въ муз. култура дете. Като поздравяваме семейството Жечкови съ успѣхитъ на Ветка, на последната пожелаваме все такава любовъ къмъ изкуството и ѝ предсказваме най-блѣсково бждаще при тази ѝ упоритостъ въ работата.  
В. Д-въ

### Колона на читателя

## УЛИЦИТЪ

Улицитъ на града трѣбва да се изправятъ, но да се изправятъ улици не значи да се пробие единъ дуваръ и работата да спре. Такъвъ е случаятъ съ улицата, която се откри преди нѣколко месеца и която води отъ Пашевото уще за у-щето „Ц. Церковски“. По тая улица, която сега има ширина не по-голѣма отъ метъръ, минаватъ съ стотици деца, стари зидове грозятъ да се сринатъ върху минавачитъ и все пакъ не се взематъ мѣрки за разширението ѝ, както е въ плана. А това разширение е съвсемъ лесно осжществимо, защото цѣлата улличка е дълга около 50 метра и нѣма сгради подлежащи на събаряне.

Дано бждемъ чути.

Ив. х Христовъ

## ТЕАТЪРЪ

На 26 Май т. г. въ препълнениятъ съ отбрана публика салонъ „Зора“ бѣ представена за пръвъ пѣтъ здравната пиеса „Нашитъ врагове“ отъ Д-ръ Ал. Недевъ.

Въпрѣки голѣмитъ трудности пиесата бѣ отлично изнесена отъ малкитъ—артисти—ученици, които съ своята естественна и непренудена игра, нагледно представиха предъ публиката вредата отъ заразнитъ болести. По своето съдържание пиесата е много оригинална и единственна като ново срѣдство за здравна просвѣта. Тя заслужава да бжде представена предъ всички учащи, въ цѣла България, защото чрезъ нея се дава най-ярка представа за заразнитъ болести и борбата съ тѣхъ. Въ края на пиесата заслужено бѣ акламиранъ автора ѝ Д-ръ Ал. Недевъ. До сега пиесата въ гр. Сливенъ се изнесе 6 пѣти предъ ученицитъ отъ основнитъ училища. Д-ръ С.

## БЛАГОДАРНОСТЪ

Семейството на починалия

## Д-РЪ КРУМЪ КАМБОСЕВЪ

изказва своята благодарностъ на г-да лѣкаритъ отъ Слив. клонъ за положенитъ голѣми грижи и внимание, и специално на колежитъ, които сблекчавахъ последнитъ му страдания; на Слив. гарнизонъ за отдаденитъ последни почести; на всички, които поднесоха вѣнци; които придружиха тленнитъ останки на скжпия покойникъ и съ това почетоха паметъта му, и на тѣзи, които писмено, телеграфически или устно изказаха своитъ съболезнования.

ОТЪ ОПЕЧАЛЕНИТЪ

## ЩИЛ. ВАСИЛЕВЪ—Сливенъ

Агенция Д-во „Балканъ“—телеф. 88.

За сезона **НОВИ СТОКИ** на **НИСКИ ЦЕНИ:**  
**КРЕВАТИ** и **кушетки**—отлично качество, пълна имитация дървени  
**ДЕТСКИ КОЛИЧКИ** Варненски, различни модели.  
**ГАРНИТУРИ, стълове, фотьоли, маси, закачалки.**  
Шевни и пишущи машини; Радио-апарати; Грамофони и плочи.  
**Гумени обуца, Подова мушама; Велосипеди, гуми, части; Примуси, ел. ютии, крушки; Флай токсъ, помпи; Бръснарски потрѣби.**  
**Всички осигуровки при д-во „БАЛКАНЪ“**  
(най-износни условия и комбинации)

Запомнете: **НОВИЯ МАГАЗИНЪ** срещу стъкларитъ ЕСКЕНАЗИ.

Съ почитъ: Щил. Василевъ

## КЕРАМИЧНА ФАБРИКА

Архитектъ Г. Козаровъ А. Д.—гара Гор.-Орѣховица

Произвежда прочутитъ и известни въ страната, като нетаящи, най-яки, вѣчнотрайни, едноолучни и двуолучни **марсилски цигли**;—15 покриватъ кв. м., капацитъ „сербезъ“, рингови: машинни, плански, джамалски, огнеупорни, корнизни, крхи, хурдисни и пр. **тухли; саксии** и др. Цени конкурентни.

Предпочетете производството ни, което отъ 30 години покрива българскитъ строежи и никжде не е скомпрометирано.

Притежаваме златни медали съ дипломи отъ ПЛОВДИВСКИЯ и ГОР.-ОРѢХОВСКИ мострени панаири.

Писменъ и телеграфенъ адреси: **Фабрика Козаровъ — гара Гор.-Орѣховица.**

Телеф. 16.

## ПРОДАВА СЕ

урегулиранъ чаршийски парцелъ въ центъра на града.

справка Стоянъ Бобевъ  
бюро **АРХИТЕКТЪ ЗАХАРИ ИЛИЕВЪ**—Сливенъ

1—3

## Обявление

Петъръ Шиникчиевъ, адвокатъ отъ гр. Сливенъ, продава следния недвижимъ имотъ: дюкянъ, находящъ се въ гр. Сливенъ, ул. Корученска, отъ около 300 кв. м. застроено и незастроено мѣсто при съседитъ отъ тритъ страни улица и Кондю Алексиевъ, срещу Популярна банка.

Подробности при Шиникчиевъ.

3—3

## ПРОДАВА СЕ

**УРЕГУЛИРАНЪ ПАРЦЕЛЪ**

въ центъра на града, отъ 275 кв. м.

Справка **СТ. БОБЕВЪ**—бюро Архит. Зах. Илиевъ.