

ИЗТОКЪ

Следъ тия, които заематъ първитѣ мѣста, не познавамъ по-нещастни отъ ония, които имъ завидатъ.

Ментенонъ

Ако една идея, за своето разпространение, има нужда отъ избрани проповѣдници, то за своето възтържествуване тя има нужда отъ народнитѣ маси.

Тардийо

Броя 2 лв.

Седмичникъ за стопански, общественъ и културенъ нивотъ

Редактира комитетъ

3 май 1876 — 3 май (ст. ст.) 1936 г. шестдесетъ години отъ Сливенско-то възстание.

Поклонъ предъ светата паметъ на загиналитѣ за свободата.

ДВЕ ОПАСНОСТИ

Най-страшната опасностъ за демокрацията е демагогията, а най-отровителната — интригата. Въ борбата за властъ партиитѣ прибѣгватъ къмъ ресурситѣ на демагогията, при което страхътъ отъ успѣха на крайната демагогия не рѣдко подбужда сравнително по-честнитѣ партии да тутьятъ въ ходъ умѣрената демагогия. Ние се колебаемъ да направимъ предпочитание между едната и другата, тъй като ги считаме еднакво опасни за правилното политическо развитие и възпитание на народа.

Ако, обаче, е речъ да се опредѣли, кое зло е по-голямо: демагогията ли или интригата, ние безъ колебание бихме поставили палмата на първоство върху главата на интригата.

Демагогията действува открито и отговорно. Борбата срещу нея, колкото и трудна,

не е невъзможна. Демагогията може да бѣде разобличавана, атакувана, разпрѣсвана.

Интригата е анонимна, подла и скрита. Тя е до васъ и вие не я подозирате. Тя често ви стиска ржката, смѣе ви се и се кланя и сжщевременно разпространява параличната сила на своята отрова, за да убие името ви, да обезобрази възгледитѣ ви, да потопи въ смрадь и калъ най-чиститѣ ви подбуждения, най-свѣтлитѣ ви стремежи. Борбата съ интригата е мъчна, защото двигателитѣ ѝ говорятъ открито, тъкмо противното на онова, което шушнатъ на ухо. И тъкмо защото е мъчна, тя е наложителна.

Настоящата статия третира проблеми, които представляватъ широкъ интересъ за читателитѣ. Ние я препечатваме отъ в. „Балканъ“ — най-новия и най-добре списвания нашъ седмичникъ.

ОТВОРЕНО ПИСМО

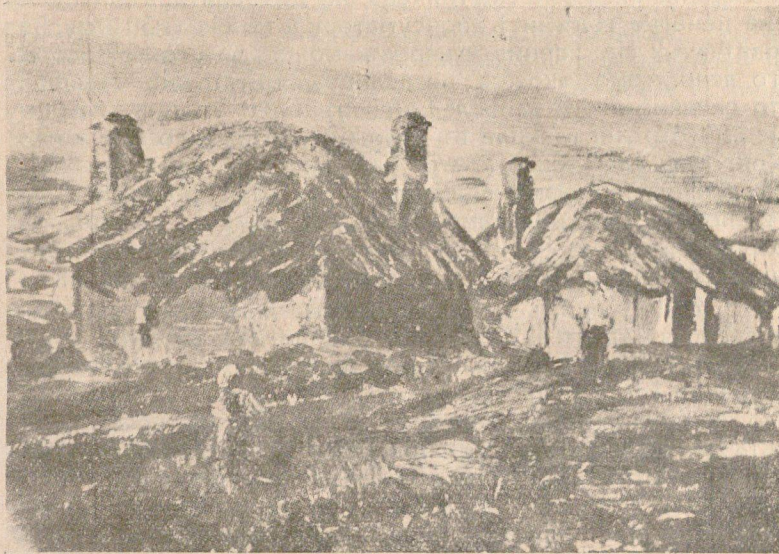
до г-нъ Кмета

Гражданството напоследъкъ се сдобива отъ два три извора съ сведения противоречиви едни на други по дейността на постоянното присѣствие и и стои въ недоумение, какво се твори и какво се проектира да се твори за града.

Мълвата — сестра на клюката — се шири и трови душитѣ — чувате я и вие — питаме обаче, дали отъ скромностъ отминаватъ всичко това или действително има нѣщо, което по начало е вѣрно и опровержението му не Ви е приятно.

Ние питаме:

1. Защо ремонтътъ на Банитѣ се изостави за следъ сезона, когато и срѣдства и планове имаме готови;
2. Какво става съ строежа на хали, и дали такива биха се строили.
3. Какво става съ постройката на училищно помѣщение при училището Генералъ Кесяковъ или Митрополитъ Серафимъ, когато фонда е готовъ, или се чака нѣчие благоволение.
4. Какво става съ оросяване на Краставо поле и ако това



Д. Кънева — Койчева

Жилища

Г-нъ Н. Жековъ - пѣленъ генералъ!

По случай празника на армията, Н. В. Царя е благоволилъ да удостои съ най-вишия воененъ чинъ — генералъ отъ пехотата нашия съгражданинъ — бившия главнокомандующъ българскитѣ войски въ Европейската война и министертъ на войната — г. Никола Жековъ.

Независимо отъ това, Н. В. е наградилъ г. Жекова и съ великия прѣстъ на ордена Св. Александъръ.

„Изтокъ“ поздравява своя съгражданинъ съ полученитѣ високи отличия.

Съ днешния брой на „Изтокъ“ започваме помѣстваме на редъ статии, написани отъ членовѣтъ на Икономическата секция при Сливевска дружба въ София, по въпроситѣ, които засягатъ най-отблизо икономическото повдигане на града ни. Авторитѣ на статиитѣ сж едни отъ най-компетентнитѣ наши съграждани и ние горещо препорѣчваме тѣхнитѣ мнения и препорѣжки да бѣдатъ взети подъ внимание и практически приложени. Само така ще можемъ да излѣземъ отъ тежкото положение, въ което се намира града ни. Почваме съ въпроса за Електрическата централа, най-актуалния за момента.

Едно недоразумение

Сливенъ не е опредѣленъ нито за курортенъ, нито за историченъ градъ

Въ наредбата за опредѣляне курортитѣ и историческитѣ мѣста, до кждето може да се пжтува съ 50% намаления по Б. Д. Ж. Сливенъ не е посоченъ нито като курортъ, нито като исторически градъ. Това буди недоумение, За пръвъ пжтъ тая година на Сливенъ се отказва качеството на курортъ. Съображението е било че нѣмаме хотели, които да отговарятъ на условията, които се изискватъ. Ако това може да немѣри оправдание до известна степенъ за градскитѣ ни хотели, далечъ не може да се приеме за модернитѣ хотели при Минералнитѣ бани, които могатъ да задоволятъ вкусътъ и на изтънчения чужденецъ. Сжщо така модернитѣ сгради — Държавната почивна станция за работници и Учителската почивна станция не могатъ да се пренебрѣгватъ, когато се говори за хотелиерството на сливенскитѣ курорти.

А какво да кажемъ за това, че Сливенъ не е посоченъ между историческитѣ ни градове? Та кой другъ градъ на България би можелъ да му оспори славата на пръвъ по значение въ това отношение? Има ли нужда да се изброяватъ стотѣ имена на войводи, имената на първитѣ борци за черковната и политическата ни независимост, роднитѣ кжци: на х. Димитъръ, на Пан. Хитовъ, на Чинтуловъ, на Д-ръ Селимински и т. н. и т. н.?

Ние мислимъ, че въ случая се касае до едно опущение и че грѣшката ще бѣде часъ по-скоро изправена, още повече, че и г. кмета е направилъ мотивирано изложение до г-нъ Министра на желѣзницитѣ, Сливенъ да бѣде признатъ за курортенъ и исторически градъ.

Въ следния брой на „Изтокъ“ ще дадемъ статия отъ г-нъ проф. Недѣлчевъ — Насоки на лозарството и пепиниерството въ Сливенъ.

Масови посещения на града ни 1600 ученици седмично въ Сливенъ

Напоследъкъ посещенията на града ни отъ ученици-екскурзиянти зачестиха. Никога въ Сливенъ толкова много ученици не сж идвали. Седмично се набиратъ около хилядо ученици отъ различнитѣ краища на страната. Това радостно явление, покрай насърдението, което се указва отъ М-вото на просвѣтата, може да се обясни, специално за нашия градъ, съ интереса, който последния буди като индустриаленъ, исторически и туристически центъръ. Налага се да се взематъ необходимитѣ грижи отъ курортното бюро при общината, за да останатъ гоститѣ съ най-добри впечатления отъ нашия градъ.

Всички учители по история и география ще се срещнатъ въ Сливенъ

Отъ 1 до 4 юний т. г. въ нашия градъ ще се срещнатъ на коференция всички учители по история и география отъ гимназиитѣ въ Царството. Ще пристигнатъ повече отъ 200 учители, за посрещането и разквартируването на които отъ сега се взематъ мѣрки. Подготвятъ се излети до Банитѣ и Учителската почивна станция въ Синитѣ камъни.

Четете в-къ „Изтокъ“

е утопия, защо не се тури край на това предприятие.

5. Какъ ще обясните даденото нареждане да се забрани традиционното клане на агнета за Георговденъ.

6. Кое е продиктувало помѣтата на улицнитѣ названия съ турски имена.

7. Защо се бави откриване на станционната улица.

И много още можемъ да изреждаме, до като не дадете освѣтление на гражданството по дейността на постоянното присѣствие — ние Ви канимъ за тия освѣтления — Вие ги дължите на града.

— Молимъ да бждемъ извинени за нескромността. Оставаме съ надежда да чуемъ или четемъ Вашитѣ освѣтления.

Отъ група граждани

Повишаване и премѣстване на военни лѣкари

Повишени сж военнитѣ лѣкари: Д-ръ Ковачевъ и Д-ръ Ганчо Мухтаровъ — първиятъ за лѣкаръ на 3 пех. полкъ, а вториятъ за Началникъ на Полковата болница.

Премѣстенъ е на служба въ Лбъ Гвардейския на Н. В. полкъ — Д-ръ Марковъ — досега лѣкаръ на 6-о артилерийско отдѣление въ града ни.

Отъ понеделникъ — 18 т. м. следобѣдната работа въ сждилищата ще започва въ 3 часа и ще трае до 7 ч. сл. обѣдъ.

Разширение на Слив. електро-центрада

Сега сжществуващата дизелъ-електроцентрада въ гр. Сливенъ, състояща се отъ две групи, едната 300 к. с., другата 500 к. с., е малка по мощностъ и несигурна да гарантира една основна електрификация на индустрията и занаятитѣ въ града. Сливенъ може да гарантира само въ продължение на една-две години единъ пласиментъ отъ около 3,200,000 киловатчаса електрическа енергия. Сжщата поради характера на сега сжществуващата електроцентрада не може да бѣде произведена и то първо поради малката мощностъ на групитѣ и второ поради скжпата производствена цена. Електрифициране на индустрията въ Сливенъ, а съ това и рационализиране на производството е възможно само при една основна сигурна електро-центрада, за която целъ е необходимо разширение на сега сжществуващата съ нова група. Благодарение скжпото производство на електрическата енергия пласимента на сжщата въ продължение на последнитѣ нѣколко години не показва увеличение, а напротива намаление, Това се вижда ясно отъ даденитѣ по-долу сведения взети отъ годишнитѣ баланси на Електрическата Кооперация „х. Димитъръ“:

презъ 1932 год.	— 1,839,113	киловатчаса
„ 1933 „	— 1,611,775	„
„ 1934 „	— 1,312,460	„

Сведенията, които получихме незадължително за 1935 год. ни показватъ едно годишно производство отъ ок. 1,100,000 киловатчаса. Тукъ е мѣстото да отбелѣжимъ, че презъ 1934 год. имаме включени на електрическата централа 221 брой електромотори съ една обща инсталирана мощностъ отъ 1567 к. с., когато сжщитѣ сж били презъ 1932 год. само 151 броя съ обща инсталирана мощностъ 1376 к. с. Това ни показва, че въ прѣлки увеличение броя на електромоторитѣ и включването имъ на мрежата, общото производство и пласиментъ на електрическа енергия е намалѣло. Обяснение на този фактъ може да имаме само чрезъ скжпата електрическа енергия, която кара индустриалцитѣ и занаятчиитѣ да търсятъ други възможности и прибѣгватъ до своитѣ стари двигатели-парни машини, респективно газожелни мотори. И наистина въ Сливенъ индустрията при най-благоприятни условия едва ли би имала възможностъ да получи енергия по-ниско отъ 2:30 лева за киловатчасъ. За сравнение трѣбва да споменемъ, че индустрията въ другитѣ градове въ България, като: Габрово, Варна и други получава за своитѣ цели енергия по 1:30 лв. и повече за киловатчасъ. Само това обстоятелство е достатъчно да ни покаже, че Сливенската индустрия по отношение производствениитѣ разноси не е поставена на равна база съ другитѣ градове

въ България — конкурентни на сжщата. Известно е, че след работнатаржка, първото и най-важно перо въ производственитъ разности на една индустрия е енергията. Отъ това следва, че въпрѣки скжпата работнатаржка въ Сливень, която трѣбва да заплаща сливенския индустриалець, поради квалифицирания работнически трудъ, е необходимо да покрива и стотици хиляди лева разлика за по-скжпа електрическа енергия. На всѣки му е известно, че стопанската физиономия на Сливень представлява неговата индустрия и, че всѣкакъвъ икономически просперитетъ на сжщата е тѣсно свързанъ съ индустрията му. Ето защо необходимо е да се създадатъ условията по отношение цената на енергията и се постави Сливенската индустрия на равна база съ тази на конкурентната въ други български градове. Като заключение се явява въпроса: възможно ли е изобщо сега сжществуващата дизелъ-электроцентра да намали своитъ производствени разности толкова, че да гарантира една продажна цена на голѣмитъ консуматори отъ ок. 1.30 лв. на киловатчасъ? На горния въпросъ може да се отговори много ясно, само ако се погледнатъ митата на газьола, които се измѣниха въ последнитъ нѣколко години. Увеличение митото на газьола въ едно близко минало стана нѣколкократно отъ това, което се плащаше по-рано и сжщото предизвика измѣнение цената му отъ 1.60 лв. на 3.50 лв. и повече, за килограмъ. Отъ тукъ следва, че полагањето на най-голѣми усилия не ще бжде въ сѣстояние, поради скжпата цена на горивото, да даде евтина електрическа енергия.

Има, обаче, единъ другъ начинъ за снабдяване съ евтина енергия и то именно чрезъ нова парно-турбинна група построена въ сега сжществуващата централа, служаща като разширение къмъ сжщата. Намирацитъ се въ голѣмо количество каменовжлени басейни въ България и възможността за единъ по-голѣмъ пластиментъ отъ електрическа енергия правятъ рентабилно и евтино инсталирането на парно-турбинната група. Каменнитъ вжглища сж българско производство, съставляватъ наше национално гориво и цената имъ не е зависима отъ митническата тарифна политика на държавата. Въ противовесъ на това, доставянето на газьолъ е свързано съ изразходването на дивизи и ние не виждаме никакви основания и перспективи, които биха принудили държавата и биха ни създали най-малко надеждата за намаление вносното мито на газьола. Независимо отъ държавно-стопанската политика, която се провежда при закупване на газьола, при производството на каменнитъ вжглища се създава работа на хиляди български работнически семейства, а съ това се закрепватъ и миннитъ предприятия, които поради една или друга причина сж поощрени отъ държавата.

Държавно-стопанската политика не може да бжде друга освенъ намиране пластиментъ на нашитъ каменни вжглища, намиращи се въ изобилие. При направата на една рентабилна смѣтка се получава, че при едно годишно производство отъ ок. 3,000,000 киловатчаса срѣдната цена ще бжде къмъ 1.23 лв. К.В.Ч. Това обстоятелство говори ясно за необходимостта отъ разширение на централата съ парно-турбинна група.

Отъ тукъ нахвърленитъ общи мисли може да се заключи, че е необходимо разширението на сега сжществуващата електрическа централа и, че сжщото е възможно най-сигурно гарантиращо евтина енергия — чрезъ парно-турбинна група. Като се има горното предъ видъ, оставатъ въ заключение да се поставятъ на Сливенското гражданство респективно електрическата централа следнитъ два въпроса:

1) Да намѣри финансовитъ възможности, които да гарантиратъ въ продължение на 1 — 2 години изразходването на сумитъ отъ ок. 15,000,000 лева за извършване на горното разширение съ парно-турбинна група.

2) Да проучи технически на самсто мѣсто горното разширение, като за целта незабавно изготви:

а) поемнитъ условия съ обща и техническа частъ за една парно-турбинна група комплектъ;

б) технически планове съ нужното измѣнение и пристрояване на парно-турбинната група къмъ сега сжществуващата централа;

в) надлѣжния профилентъ чертежъ и строителнитъ възможности за направата по стопански начинъ на далекопровода Сливень — Ямболъ, като се настои предъ Министерството сжщия да бжде по възможность съ минималното още рационално допустимо напрежение.

Т. Сотировъ и Н. Щилияновъ
електроинженери

ИНТЕРВЮ СЪ ПИСАТЕЛЯ

Добри Немировъ за българската драма

Шумни и продължителни овации изпращатъ последното действие на „Вжзелтъ“. Публиката напуска бавно салона на Нар. театъръ. Предъ ложата на директора, автора възторжено аплодиранъ, приема многобройни поздравления. Търпеливо ние чакаме да свърши „обсадата на почитателитъ“ за да измѣкнемъ едно обещаено интервю. Съвсемъ набързо въ фойето на театра пристѣпваме направо къмъ въпроситъ.

— Напоследъкъ въпроса за родна, българска драма стана доста шументъ. Какво бихте ни казали по него сега, когато вашата втора драма „Вжзелтъ“ минава презъ сцената на Народния театъръ.

— Вѣрно е, че този въпросъ е голѣмъ. Азъ смѣтамъ,

че българската драма е изобщо развъ на национална култура, на национални стремежи, идеали. Тя отразява цѣлъ единъ животъ съ всичкитъ му ония сложности, които го преизпълнятъ — следователно, тоя въпросъ не може да не бжде голѣмъ, още повече сега, когато идеята за национализма е толкова много назрѣла.

Трѣбва да се улесни развой и повдигането на творческитъ ни сили, защото само тѣ сж, които даватъ истинския образъ на живота ни.

Българската драма трѣбва да бжде поощрявана съ всички сили и срѣдства, а не пренебрегвана отъ публика и зле поставяна отъ театрални ръководители.

— Кои сж причинитъ за това пренебрегване?

Експлоатация на горитъ при Чумерна

Съ заповѣдь № 334 отъ 2 априль 1936 година на Министерството на Земледѣлието и Държавнитъ имоти, командированъ е землемѣра при секцията по постройка на Горски пжтища Ст. Мортевски, който да трасира горскитъ пжтища въ Чумерненското реверно лесничество. Съ техническото ръководство на работитъ по постройката на сжщитъ е натоваренъ реверния лесничей.

Отъ предварителнитъ проучвания, направени отъ лесничея, се проектира презъ това лѣто да бждатъ прокарани следнитъ пжтища:

1) Пжтъ отъ с. Бѣла-паланка по р. Крива рѣка — Пъювъ кладенець, горното течение на р. Ескама презъ м. „Тръна“ до полянката подъ мина Ескама. Този пжтъ ще има извънредно голѣмо стопанско значение — понеже ще служи за извозъ на дървени материали отъ държавнитъ гори Чумерна, Бѣла крава, и западната частъ на Демир-Капия.

Общата дължина на пжтя ще бжде 15 километра.

2) Пжтъ отъ поляна подъ мина „Ескама“ презъ м. „Тръна“, „Табитъ“ покрай „Тъмна гора“, и презъ ливадитъ до пжтя за мина „Ескама“ съ обща дължина 7 километра.

3) Пжтъ отъ шосето Старарѣка — Сливень до поляната подъ мина „Ескама“ съ обща дължина 23 километра.

4) Пжтъ отъ Трудовашкия бивакъ, презъ тъмна гора, Градско, Бѣла паланка съ дължина около 12 километра.

Едновременно съ трасирането лесничеятъ ще започва направата на пжтя отъ с. Бѣла — Паланка по Крива-рѣка.

Първия отпуснатъ кредитъ отъ 10000 лева, за покупка на разни съчива, инструменти и взривни материали сж използвани напълно. Отпуснатиятъ авансъ за надници е 50,000 лева, а общо за горскитъ пжтища е отпуснато 170,000 лева.

Наистина тая сума е свършено недостатъчна, но като се има предвидъ, че съ трасирането на всички пжтища и изготвянето на ситуацията работата не е завършена, а е тушено началото, то за идущата година лесничея ще може да изисква по-голѣма сума, за да бжде довършена.

Презъ миналата година сж устроени 4 отъ горитъ, а презъ настоящата година ще бжде командирована и лесоустройствена секция, за да довърши работата въ останалитъ две гори.

По отношение постройката на лесничейския домъ, окон-

чательно е установено, че той ще бжде въ с. Бѣла-Паланка.

Съ това село ще бждатъ свързани почти всички проектирани пжтища. За мѣстото, върху което ще бжде построено Лесничейството, реверния лесничей е представилъ инструментална скица въ Министерството за назначаване комисия, която да го отчужди. Представилъ е сжщо и идейна скица за постройката. Извършватъ се сжщо и всички др. подготовителни работи: като вадене камѣни, направа на тухли, горене на варъ и пр. За сградата има отпуснато общо 120,000 лева, съ която сума, като се има предвидъ, че дървениятъ материалъ и др. ще бждатъ направени безплатно, ще може да се построи здание.

По отношение отпуснатия авансъ за другитъ вещественни разходи, всички суми сж използвани напълно и най-необходимия инвентаръ е набавенъ.

Сливенско данъчно управление

Обявление

№ 6247

гр. Сливень, 13 май 1936 год.

Сливенското данъчно управление обявява на интересуюцитъ се, че на 30-я день отъ публикуването на настоящето въ мѣстния вестникъ „Изтокъ“ отъ 9 до 11 часа сутринта въ канцеларията на Сливенското данъчно управление ще се произведе търгъ съ явно наддаване за отдаване подъ наемъ държавния имотъ, бившъ комунистически клубъ „Хр. Ботевъ“, находящъ се на площадъ „Д. Желѣзковъ“, за три годишенъ периодъ начиная отъ деня на сключване договора.

Залогъ за правоучасие въ търга е 1000 лева.

Поемнитъ условия могатъ да се видятъ всѣки присѣтственъ день въ сжщото управление стая № 2.

Всички разности по сключване договора, публикацията, герба и пр. сж за смѣтка на наемателя.

Данъченъ началникъ: **Г. Шивачевъ**

Благодарность

Отъ свое име и отъ името на Сдруженитъ Сливенски ловци, изказвамъ най-гореща благодарность на Сливенската общинска управа, за гдѣто съ готовность отпуснаха общински превозни срѣдства за превозване ловцитъ до с. Крушаре и до Сливенскитъ минерални бани по устройванитъ хайки противъ пернати хищници.

Съ това тѣ засвидетелствуваха, че милѣятъ за народното ни стопанство.

Председателъ: **П. Кайраковъ**

— Причини много и най-различни. Главно, обаче, мотивитъ на театралнитъ управители за непоставянето сж били, че българската драма не носи приходи за касата на театъра.

Така бѣше до сега, но дано така не е за бждеще. Като други причини трѣбва да посочимъ — киното. Днесъ публиката обича лекото, лесно-смислаемото. Тя не дири художествена наслада, а ефектни впечатления — въ това отношение киното е за нея най-приемливо — най-примамливо.

— г. Немировъ, пиесата Ви „Вжзелтъ“ третира сюжетъ отъ провинцията. Защо сте се спрѣли именно тамъ?

— София — столицата, не е България. Тя е много различна. Онова, което става въ нея, не характеризира живота на българина. Друго е провинцията. Тамъ сж запазени нашитъ нрави, обичаи; тамъ ежедневието е богато съ отшошения и жизнени прояви, които рисуватъ истинския българинъ.

Известно е, че азъ черпя своитъ образи (и въ повеститъ и романитъ си) отъ провинцията, — тамъ се спрѣхъ и сега за драмата си.

— Какъ намирате играта на артиститъ и постановката на „Вжзелтъ“. Въобще намирате ли, че нашитъ артисти играятъ съ охота, съ любовь българскитъ драми?

— Всѣки българинъ трѣбва да обича българската драма, още повече българския артистъ. Освенъ това българскиятъ артистъ предава винаги съ по-голѣма вѣрность образа на единъ нашъ българинъ, отколкото тоя на единъ графъ, баронъ и пр. Доволенъ съмъ, че артиститъ играятъ отлично въ моята пиеса и че е поставена отъ режисьора умѣло.

— Готвите ли нѣкоя нова пиеса?

— Азъ работя постоянно. Отъ приема, който публиката ще укаже на „Вжзелтъ“ и отъ характера на идеитъ, които ще ръководятъ управата на

Народния театъръ, ще получа и импулса за нова пиеса.

Какво е нужно да се направи, за да има българската драма по-хубаво бждеще?

— Трѣбва най-напредъ упоритъ, ръководството на българския театъръ да обичать нашата драма, а не да я ненавиждатъ. Трѣбва българскитъ драми да се поставятъ съ повече материални жертви на сцената; да се играятъ въ най-изгодно време на сцената и въ най-изгодни дни. Съ българската драма трѣбва да се цели нейното популяризиране, обичайта къмъ нея, а не касови сборове. Това отъ една страна. Отъ друга — трѣбва и българската публика да се провикне отъ съзнанието, че е длъжна да крепи и импулсира създателитъ на българската култура и да дава повече внимание, уважение и почитъ къмъ дѣлото на българския драматургъ . . .

София, 10 май 1936 г.

Г. Н-въ

Архитектъ Г. Козаровъ

Преименование улицитѣ на Сливенъ и побългаряване околността му

Всѣки благоустроенъ, съ бждаще градъ, освенъ необходимитѣ — канализация, водопроводъ, триангулация, нивелация, парцелация, освѣтление, хигиенизиране, художествено устройство и пр. необходимо е да има улици, наименовани съ подходящи за целта си имена. Сливенъ, освенъ че нѣма добъръ благоустройственъ планъ, но и много отъ сегашнитѣ улични наименования далечъ не отговарятъ на целта и предназначението си. Изобщо, градътъ ни е лишень отъ удобни площи и градини — бѣлитѣ дробове на града, та се налага близкитѣ околни хълмове да се преобърнатъ въ залесени паркове. Нѣма градски центъръ, отъ който да излизатъ главнитѣ улични артерии къмъ важнитѣ околни селища. Главната градска артерия — станционната улица, между градския домъ и ж. п. гара, по липса на срѣдства, и до днесъ стои неоткрита; улица Царь Освободителъ — неразширена, а Булевардъ Царь Симеонъ — не настланъ и не павиранъ. Важниятъ градски уличенъ възелъ — площадъ „Х. Димитъръ“, чрезъ улица Асеновска нѣма прѣка връзка съ важното стопанско шосе Стара Рѣка — Елена — Търново, а криволиченето на ул. Лѣдженска къмъ Минералнитѣ бани и ул. Любенъ Каравеловъ къмъ пехотнитѣ казарми сж укоръ за нашитѣ себични и партийни нрави.

Архитектурата познава главно два вида планиране и наименование на селищни улици. Американско — съ прави, паралелни и напрѣчни улици, съ цифрено и азбучно наименование, и европейско — по-целесъобразно, отговаряше на терена и наименования, свързани съ традиция и история, лесни за ориентировка и запомняне. Европейски градъ, застроенъ по американски — е Манхаимъ (Германия), а български — Стара и Нова-Загора.

Улицитѣ у насъ се нагаждатъ по конфигурацията на терена, въ съображение съ мѣстнитѣ стопански, съобщителни, икономически и пр. нужди. А наименованията трѣбва да даватъ най-добрата ориентировка и запомняне на градскитѣ улици, свързани съ миналото, настоящето, историята на града и народа ни. Сегашниятъ Сливенски планъ, подобно на повечето наши градски планове, въ по-големата си частъ представлява хаосъ отъ случайно поставени улични, площадни и квартални наименования, затова гражданството мжно ги запомня, а още по-мжно се ориентирва. Днесъ,

не само гражданитѣ, но даже полицейскитѣ стражари не знаятъ поименно градскитѣ улици — „ни въ клинъ, ни въ ржавъ“, — Свобода, Момина Сълза, Дунавъ, Мѣста, Вардаръ, Тимокъ, Струга, Прилепъ, Костуръ, Битоля, Витоша. Шаръ, Цариградска и пр., поставената всрѣдъ града улица Черно море, южно — ул. Предѣлъ, Желѣзна врата, източно — Абланово и пр. или пъкъ на неизвестнитѣ за Сливенското население общественици — чужденци: Бъкстонъ, Ушбърнъ, Макъ Гаханъ, Иос. Шросмайеръ и др. Тѣхното мѣсто е въ столицата ни, но не и въ единъ провинциаленъ градъ, като Сливенъ, който вмѣсто тѣхъ може да постави заслужено имената на много свои видни синове отъ значение за града и народа ни, Изобщо; мотиви економични, практични, исторични, народностни, ориентировачни и пр. наложиха корегирание и побългаряване на съществуващитѣ наименования на улици и мѣстности, още повече, че и самата ни държава, съ последното прекръщаване селищата въ страната ни, даде добъръ примѣръ.

Сливенската градска община, за да премахне многото турски, грѣцки, даже цигански наименования на мѣстноститѣ въ землището си, градскитѣ квартали, корегира и попълни наименованията на улицитѣ въ града, подъ ръководството на градския кметъ, създаде и назначи петчлененъ комитетъ отъ компетентни по въпроса мѣстни историци и учители въ съставъ — Господа: Ат. Николовъ — учителъ, пенсионеръ Зах. Измиревъ, Н. Курдовъ — учители историци и Г. Гюлмязовъ и Ст. Султановъ, първия техникъ строителъ, вториятъ — учителъ, да побългарятъ всички наименования на околнитѣ и градски мѣстности, части и махали, да ревизиратъ, попълнятъ и рационализиратъ, наименованията на съществуващитѣ градски улици. Комисията цѣла зима съвмѣстно и безвъзмездно работи, приготви докладъ за печатане. Въ който се дава обяснение за всѣка промѣна. Комисията като взема предъ видъ славното минало на родния Сливенъ и възможното му бждаще, както и героичната дейность презъ войната на квартирующитѣ въ града полкове, сполучливо прекръсти градската околность, квартали и наименования на улици и площади. По тия прекройки, Сливенското гражданство лесно ще се ориентирва и запомня улицитѣ си, добре ще заучи историята на виднитѣ си синове, а българското обще-

ство ще разбере голѣмото историческо значение на Сливенъ по нашето черковно и политическо освобождение, та заслужено ще го признае за Ерусалимъ на българското възраждане. Съ тия прекръщавания и преобразявания Сливенъ не се потурчва — това е просташка лъжа, напротивъ — крайно се побългарява прави се чисто — Сливенски, — живъ споменъ на миналото и синоветѣ му, за превъзпитание на поколѣнията и гордостъ на днешнитѣ сливенци. Умишленната аларма, що се вдига срещу улицитѣ, кръстени съ имената на прочутитѣ пѣтешественици Идризи, Евлия Челеби, х. Калфа и пр. е преднамѣрена, резултатъ на невежество. Преди всичко, това не сж необикновенни турски аги, та трѣбва нѣкого да връзваме. Първитѣ двама сж видни арабски писатели отъ срѣднитѣ вѣкове, които заедно съ х. Калфа, графъ Молтке, Амиебуе, Бланки, Джоксънъ, Поасе, Каницъ, Иречекъ, Шкорпилови и др. сж писали възторжено за Сливенъ. Първиятъ, макаръ арабинъ, е християнинъ и първи презъ 12 вѣкъ споменува името на Сливенъ.

За по лесно запомняне улицитѣ, посветени на горнитѣ писатели и пѣтешественици — поставени подъ редъ, по една случайность назованитѣ улици на тия араби се случили къмъ градския центъръ. Но що отъ това?

Побългариха се стотици турски имена, нима съ три арабски Сливенъ ще се потурчи? Аларма се вдига срещу турскитѣ имена, а Министерството на благоустройството отпуска суми за възстановяване стария градски часовникъ, строенъ отъ турчинъ.

Преди три месеца комитетътъ чрезъ общината и мѣстнитѣ вестници предупреди гражданитѣ въ срокъ да си дадатъ мнението по побългаряване околнитѣ мѣстности; отъ два месеца планътъ за прекръщаване на градскитѣ улици стои изложенъ въ градското техническо отдѣление, даже барабанътъ би изъ махалитѣ — но никой не се заинтересува. Кой да знае, че заинтересувани, що търсятъ калъ подъ ноктитѣ на общинаритѣ, ще лѣятъ коркодилски сълзи следъ като се окачатъ по улицитѣ нѣкой отъ градскитѣ табели, н които срокътъ на доставката е отдавна изтекълъ?

Заинтересуванитѣ не казаятъ, че планътъ по наименованията, съ мненията на гражданитѣ, преди да се утвърди отъ Министерството, ще се серьезно проучи отъ общинския съветъ. Истини за корекции има доста. Затова, напразенъ е воя срещу градската управа, която не прави политика съ наименование на улици или побългаряване на мѣстности.

Котленци и строежа на пѣтищата неоснователни обвинения

По поводъ статията „Лопшаретово. Така е и съ всички останали села отъ Котленска околия.“

По поводъ статията „Лопшаретово. Така е и съ всички останали села отъ Котленска околия.“

По поводъ статията „Лопшаретово. Така е и съ всички останали села отъ Котленска околия.“

По поводъ статията „Лопшаретово. Така е и съ всички останали села отъ Котленска околия.“

По поводъ статията „Лопшаретово. Така е и съ всички останали села отъ Котленска околия.“

По поводъ статията „Лопшаретово. Така е и съ всички останали села отъ Котленска околия.“

По поводъ статията „Лопшаретово. Така е и съ всички останали села отъ Котленска околия.“

По поводъ статията „Лопшаретово. Така е и съ всички останали села отъ Котленска околия.“

Печ. „Трудъ“ — Ю. Къневъ — Сливенъ

По поводъ статията „Лопшаретово. Така е и съ всички останали села отъ Котленска околия.“

По поводъ статията „Лопшаретово. Така е и съ всички останали села отъ Котленска околия.“

По поводъ статията „Лопшаретово. Така е и съ всички останали села отъ Котленска околия.“

По поводъ статията „Лопшаретово. Така е и съ всички останали села отъ Котленска околия.“

По поводъ статията „Лопшаретово. Така е и съ всички останали села отъ Котленска околия.“

По поводъ статията „Лопшаретово. Така е и съ всички останали села отъ Котленска околия.“

По поводъ статията „Лопшаретово. Така е и съ всички останали села отъ Котленска околия.“

По поводъ статията „Лопшаретово. Така е и съ всички останали села отъ Котленска околия.“

По поводъ статията „Лопшаретово. Така е и съ всички останали села отъ Котленска околия.“

По поводъ статията „Лопшаретово. Така е и съ всички останали села отъ Котленска околия.“

По поводъ статията „Лопшаретово. Така е и съ всички останали села отъ Котленска околия.“

По поводъ статията „Лопшаретово. Така е и съ всички останали села отъ Котленска околия.“

По поводъ статията „Лопшаретово. Така е и съ всички останали села отъ Котленска околия.“

По поводъ статията „Лопшаретово. Така е и съ всички останали села отъ Котленска околия.“

По поводъ статията „Лопшаретово. Така е и съ всички останали села отъ Котленска околия.“

КРИТИКА

Сърдце човѣшко

Нашата нова лирика не можа да се представи съ она чаръ, който е характеренъ за лириката ни отъ края на миналия и началото на настоящия вѣкъ. Пенчо Славейковъ, Яворовъ, Дебеляновъ все още господствуватъ, като изключително надарени първомайстори на стиха. И все пакъ: живителнитѣ струи на българския поетиченъ духъ не сж сѣкнали. Траяновъ, Лилиевъ, Смирненски, Багряна — това сж вдъхновени поети, които изваяха високо художествени поетични образи. Но: Смирненски е вече покойникъ, Лилиевъ престана да твори, а Траяновъ се заключи въ романтичния си за-

мъкъ. Единствена Багряна насочи творческа процесъ по стѣпкитѣ на сърдцето си, затова нейната поезия е изповѣдъ — чистосърдечна, земна; затова отношението ѝ къмъ любовта — централната проблема за поетичния ѝ миръ — е откровение:

„Азъ искамъ да я същамъ тукъ, животрептяща, съ най-първобитнитѣ изобретения — петтѣ отъ Бога дадени намъ сѣтива като последния човѣкъ на туй кълбо, като най-бедното създание въ свѣта, като последната и първата жена!“

Два основни мотиви се преплитатъ въ творчеството на Багряна: страданиято и обичта. Тия мотиви намиратъ съ-

вършенъ, безукоренъ изразъ въ най-хубавото стихотворение — „Тежъкъ часъ“. Ако нѣкой иска да опознае Багряна, ако иска да почувствува магическото въздействие на поезията излъчена отъ едно човѣшко сърдце, което е „пълно съ любовъ, като уханна пита медъ“, а вижда „своя жребий незавиденъ безъ глѣтка чиста радостъ и покой“, непременно трѣбва да прочете цикъла „Тежъкъ часъ“.

Красотата въ поезията на Багряна се крие въ силата на преживнитѣ чувства и непристореното имъ пресъздаване. Дълбоко чувствена натура, натура, надарена съ изключителна възприемчивостъ, поетесата пречупва възприятая отъ външния свѣтъ презъ призмата на своя поетиченъ миръ. Често тия възприятая се пресъзда-

ватъ, оцвѣтени отъ философски проблѣсъци:

„Че въ най-блѣстящия делечень пѣтъ се чезне пакъ за близъкъ и огнище. И че разкритъ е може би свѣтътъ — за който нѣма никого и нищо!“

Космополитниятъ погледъ не е чуждъ на поетесата, но тя носи съзнанието, че космополитнитѣ чувства не сж отзвукъ на сърдцето ѝ, което е свързано, като съ магия, тамъ въ она край, където пръвъ пѣтъ е забило и пакъ въ чиято прѣстъ да се стопи ще иде!“

нава, че огънятъ що гори въ духа му, ще гори и следъ него въ духоветѣ. Това съзнание я окриля, дава ѝ сили да разкрие своята плаха воля за животъ:

„Азъ имамъ още толкова да вида, да чуя, да усѣтя — и да кажа!“

Като препорѣчваме горещо новата стихотворна сбирка на поетесата — „Сърдце човѣшко“ — издадена отъ книгоиздателство „Хемусъ“, ние оставаме съ вѣрата, че нейния творчески пѣтъ не е изминатъ и че тя действително има още много да ни каже, а отъ нейното обречено сърдце, за дълги години, ще „пиятъ хиляди услада“.

Петъръ Димитровъ

Б. Р. Тази вечеръ Радио София урежда „Часъ на Багряна“. Литер. „критикъ“ г. Йорд. Бадевъ ще говори за творчеството на Багряна, а самата поетеса ще чете свои стихове.

ИЗТОКЪ

ХРОНИКА

ВЧЕРА по случай тезоименния ден на Н. В. Царя на площада „х. Димитър“ въ присъствието на войсковите части се отслужи благодарствен молебен.

Градът бѣ окичен съ знамена.

Негово Високопреподобие Архимандритъ Амвросий, досегашен протосингелъ на Сливенската митрополия, благодарни на всички сливенски граждани, които имаха любезността да му изкажат своите приятелски чувства по случай освобожданието му от протосингелската длъжност, както и на духовенството и на всички онѣзи близки и познати, които го почетоха съ своето присъствие при изпращането му.

Срока за сключване застраховки против градушка е до 1-й юний т. г.

Подробни сведения — при секретаря на общината.

Сливенската т. п. т. станция съобщава, че се въвеждат поздравителни телеграми съ опраделен текст, разпращани въ вътрешността на царството по случай именни и Нова година, които се таксуват по 3 лева на телеграма включително таксата за бланка и разписка, съ най-много до два подписа. За всеки друг следващ подпис събира по 1 левъ.

Комитетът по отпразнуване юбилея за 30 годишна музикална дейност на г. капелмайстора Петър Стратевъ благодарни на г. Министритъ Луковъ и Ганевъ, на всички патриотични и културно-просветни дружества, на г. г. дарителитъ и на всички останали, които благоволиха лично, писмено и телеграфически да почитатъ юбиляра.

Черешите започнаха вече да се виждатъ на пазаря.

И презъ тая седмица се отбелѣза усилено прииждане на ученици-екскурзиянти въ града ни. Въ последнитъ дни пристигнаха 70 ученика отъ Плевенската мъжка гимназия, надъ 100 деца отъ прогимназията въ Плячковци, отъ Парджикъ около 100 деца, отъ с. Джумалий — Карнобатско — около 50 деца и други малки групи.

Утре — недѣля — нашиятъ съгражданинъ — художникътъ Добри Добревъ закрива изложбата си въ Пилзень, където едновременно е излагалъ картини и стария и познатъ на българското общество художникъ — проф. Мърквичка.

Следъ Чехия Добревъ ще посети Холандия и Англия.

Назначенъ е за завеждающъ курортната служба при общината г. Н. Дограмаджиевъ — нашъ съгражданинъ. Надяваме се, че г. Дограмаджиевъ ще оправдае надеждитъ, които му се възлагатъ и скоро ще постави на нуждната висота пропагандата и уредбата на курортнитъ ни мѣста.

Изгубени сж дѣлове отъ Слив. Попул. банка № № 540 — 500 лв. и 879 — 500 лв. Да се считатъ невалидни.

Платихте ли си абонамента?

г-нъ Цековъ, на колегитъ му сътрудници и на директора на прогимназията изказваме признателността и възхищението на гражданството за хубавото имъ голѣмо културно възпитателно дѣло.

В. Димитровъ

Разписание на влаковете

отъ 15 май 1936 г.

Тръгва	Пристига	Тръгва	Има връзка за и отъ
	ч. м.	ч. м.	
за Зимница	— — —	3 30	за Бургазъ
" "	— — —	10 45	" София и Бургазъ
" "	— — —	15 45	" София "
" "	— — —	20 45	" София "
отъ Зимница	5 30	— —	отъ София
" "	13 30	— —	" Бургазъ—София
" "	18 30	— —	" " "
" "	23 05	— —	" Бургазъ "
за Джово	— — —	8 56	за Ст.-Заг. и Г.-Орѣховица
" "	— — —	15 00	" " "
" "	— — —	13 00	съ една каруца
отъ Джово	14 12	— —	отъ Ст.-Заг. и Г.-Орѣховица
" "	20 28	— —	" " "
" "	8 48	— —	съ една каруца

Сливенско Градско Общинско Управление

Обявление

№ 6848

гр Сливень, 14 май 1936 год.

Известяватъ се интересуващитъ, че съгласно обявлението № 6041, публикувано въ брой 103, отъ 12 т. м. на „Държавен вѣстникъ“, на 28 май 1936 год., отъ 9 до 10 часа, въ канцеларията на Сливенското данъчно управление ще се произведе търгъ, съ тайна конкуренция, за отдаване подъ наемъ общинския павилионъ „Стария брѣстъ“, за време отъ 27 юлий 1936 до 31 декемврий 1940 год.

Първоначалниятъ годишенъ наемъ е 72000 лева, а за цѣлото договорно време 328,000 лева, върху която сума се дава 10% залогъ за правоучастие въ търга. Тържната преписка е на разположение въ общинското управление.

Отъ Общинското Управление

Сливенско Градско Общинско Управление

Обявление

№ 6949

гр. Сливень, 15 май 1936 год.

Известяватъ се интересуващитъ, че на 16-я денъ отъ публикуване настоящето въ мѣстния вѣстникъ „Изтокъ“, отъ 9 до 10 часа, въ Сливенското Данъчно управление ще се произведе втори търгъ съ явна конкуренция, за отдаване подъ наемъ общинската будка при Сливенскитъ общински минерални бани за време отъ деня на сключване договора до 31 декемврий 1936 год.

Първоначалниятъ месеченъ наемъ е 800 лева.

Залогъ за правоучастие 500 лева.

Тържната преписка е на разположение въ всички присъствен денъ въ общинското управление.

Отъ Общинското Управление

ЗА СТРАНСТВО

СЕ ТЪРСЯТЪ ПЛАСЬОРИ

на НОВОИЗНАМЪРЕНИТЪ ПРЕПАРАТИ за ОКОНЧАТЕЛНО ИЗЛЪКУВАНЕ на МАЯСЪЛЪ (ХЕМОРИДИ), ЯЗВА ВЪ СТОМАХА, РЕВМАТИЗЪМЪ, ИШИАСЪ и ЗАДУХЪ (АСТМА).

П. ПАПАЗОВЪ Магазинъ „Б И Л К А“

ул. „Търговска“ — до моста Марица — Пловдивъ

Само при ПАН. БАКЪРДЖИЕВЪ

ще намерите прочутитъ английски ролфилми пълни 28 ш. Анти ало (отъ свѣтов. марка „Илфордъ“.

Сжщо и художествени карти „Илфордъ“, бромъ негапозъ за моментъ фотографи.

ОБЯВИ: официални по 2 лв. кв. см. сдебни — по 1 лв. на дума търговски и др. — по спораз.

ГОДИШЕНЪ АБОНАМЕНТЪ 60 лв.

АДРЕСЪ: в. „Изтокъ“ — Сливень

БУРГАСКИ НАРОДЕНЪ ТЕАТЪРЪ

Бургаскиятъ театъръ представи въ града ни три пиеси: една класическа — „Хамлетъ“ и две съвременни комедии.

Постановката на класически пиеси е пробенъ камъкъ за творческитъ възможности на режисьора. Г-нъ Ив. Яневъ трѣбваше да се постараетъ да ни даде поне една сносна постановка на „Хамлетъ“, а ако това не е по силитъ му, да се ограничи съ постановката на пиеси, които не надхвърлятъ режисьорскитъ му обсеги. Така разрешенъ сценически, „Хамлетъ“ е подъ всѣкаква критика. Съ право може да се подчертае, че гастролъора отъ Народния театъръ г-нъ Б. Михайловъ спаси „Хамлетъ“ отъ пълно проваляне. Това е единъ артистъ, чието дарование трѣбва да се мѣри съ европейски мащаби. Съ първия жестъ, съ първата реплика, той хипнотизира зрителя и до края на пиесата го държаше подъ магията на своя могъщъ чаръ на голѣмъ и културенъ артистъ. Силна интуиция, мека и съдържана дикция, хармонични и крайно изразителни жестъ и мимика и най-главното — художествена мѣрка въ напрегнатостта и на най-трагичнитъ моменти — ето ржководната линия, върху която г-нъ Б. Михайловъ изгражда своята великолепенъ Хамлетъ. Много

добра бѣше и г-жа Цв. Оджакова въ ролята на кралицата. Жалко, че липсваха, по вина на режисьора, нѣкои сцени, напр. срещата на кралицата съ Хамлетъ, въ която г-жа Цв. Оджакова и г-нъ Б. Михайловъ биха били партньори, достойни единъ за другъ.

„Жена-ангелъ“ и „Тя винаги лъже“ сж много духовити съвременни комедии, отъ които първата притежава безспорно по-голѣми художествени достойнства. И въ дветъ пиеси проличаха нѣколко свежи артистични дарования, които при една по-веща режисура, биха могли да дадатъ много повече. Такива сж: г-ци М. Габровска, Т. Ангелова, С. Георгиева и г-дата Н. Поповъ, и Н. Узуновъ. Това което липсва на Бургаския театъръ е здравата ржководна линия. Само тогава театърътъ ще има правилно отгатнати артистични амплуа и интересенъ, нагоденъ къмъ изискванията и социалнитъ тежнениа на времето, репертоаръ.

София Вичева

Б. Р. Сподѣляйки напълно изказанитъ мисли, ние намираме, че Бургаския театъръ, тая година, отбелязва известенъ успѣхъ въ сравнение, съ онова, което ни даваше въ близкото минало. Само заради това, спектаклитъ му заслужаваха по-добъръ приемъ отъ тоя, който имъ указа нашата публика.

МУЗИКАЛЕНЪ ПРЕГЛЕДЪ

Концертътъ на трета прогимназия

Има случаи въ живота, за които патосътъ е най-силното срдѣство за изразъ на впечатленията ни отъ тѣхъ. Такъвъ бѣше концертътъ на III прогимназия, изнесенъ отъ детския хоръ и оркестъръ (Виолинъ кварталъ) на 10 т. м. въ „Зора“, които прозвучаха не само като звънъ на гласчетата и цигулки, а и като химнъ на детски възторгъ; като слънчева радостъ на майки и бащи, отразили въ хармонитъ на изкуството блѣстящи блѣнове и надежди на свидни рожби. Сто малки пѣвци и осемнадесетъ цигуларчета, наредени въ възхитителенъ видъ, съ всичката сериозностъ на серафими въ храма на изкуството, пѣха и свиреха по всичкитъ правила и изисквания на музик. изкуство, като истински академици. Изпълнението имъ надхвърляше всичкитъ ни понятия за детски колективни възможности. Амбицията на малкитъ артисти се импулсираше не отъ фалша на външния ефектъ, а отъ вътрешното проникновение — отъ дълбочинитъ на детската душа, която бѣше въ пленъ на своя вдъхновенъ учител — диригентъ и въ трансъ отъ пѣсенния чаръ на пиеситъ. По-сериозно отношение на деца къмъ изкуството отъ това рѣдко се постига.

Оркестърътъ надмина всички очаквания. Програмата му бѣше изявна, защото застъпваше изключителни гениални автори. Стилуетъ на Веберъ (романтикъ), Бортнянски (мистикъ), Бетховенъ и Моцартъ (класици), бѣха ясно прокарани. Незаличимо впечатление

оставиха пиеситъ „Възхвала на Творецъ“ отъ Бортнянски и романса на Моцарта.

И хорътъ даде изяшно и блѣсково изпълнение. Валсътъ „звезди“, текстъ и музика на ржководителя г-нъ Цековъ, се наложи на слушателитъ съ своята простота, искренностъ и топлота. Той е истинска, непосредствена детска пѣсенъ. (Пѣсенъта е печатана въ сборката на Цековъ „Отломки“).

Учителътъ-диригентъ г-нъ Ил. Цековъ и този пътъ ни разкри музикалнитъ възможности на нашето дете. Тѣ не сж толкова посредствени, както понѣкога може да се мисли. Следъ постигналитъ динамика, фразировка, интонация, ритмика, чистота на хармонията и пр. максимумъ естетически елементи при изпълнението, явно е че нашето племе носи много културни стимули, за които е нуженъ само майсторъ. Г-нъ Цековъ е безспорно единъ отъ малцината такива. Само голѣмата любовъ къмъ децата и беззаветността къмъ изкуството могатъ да дадатъ наличнитъ въ концерта резултати. Залъ външния видъ на музик. тържество на III прогимназия се чувствуваше, дори и проличаваше, една колегиална културна амбиция и грижа. Това е повече отъ възхитително. Само колективната възможностъ дава такива резултати.

Като поздравяваме малкитъ усърдни, сериозни и възпитани ученици и ученички артисти, пожелаваме имъ още по-голѣми успѣхи и радости отъ собственитъ имъ дѣла. На