

# ИЗТОКЪ

Броя 2 лв.

Седмичникъ за стопански, общественъ и културенъ животъ

Редактира комитетъ

## ЕНТУСИАЗЪМЪТЪ

Ентузиазъмътъ е дълготраенъ възторгъ, дълготрайно въодушевление.

Ентузиазъмътъ е творилъ чудеса, прераждалъ личности, събуждалъ е неподозирани сили у народа.

Ентузиазъмътъ е алфата на всѣко успѣшно строителство въ общественя животъ.

Ентузиазъмътъ, обаче, не се присажда изкуствено. Той идва следъ вѣрата въ нравствената чистота, себеотрицанието и способнитѣ на народнитѣ водачи. Той идва следъ вѣрата, непоколебимата вѣра въ тържеството на земната правда.

Ентузиазъмътъ на народа — това е задачата, ударната задача на новото време.

Петъръ Димитровъ

Дим. Мирчевъ

Председателъ на Мак. нац. комитетъ

## Най-важниятъ общественъ въпросъ

Той почти не се повдига въ нашата преса, не се разисква. Това е въпросътъ за ролята на морала въ общественя животъ и въ живота на държавата, за ролята на честта. И едва ли може да се стори, че има по-важенъ, по-кардиналенъ въпросъ отъ него, когато се говори било за социалния или държавния строй, било за политиката на държавата, за икономиката, за стопанството или изобщо за културата и благосъстоянието на народа, за силата, крепкостта и сигурността на държавата или за бждещето на нацията.

По наше разбиране, тоя въпросъ, въпросътъ за общественя моралъ стои въ центъра на всички въпроси, на всички инициативи, на всички принципи и идеали. Правъ е Алеко Константиновъ, като казва: „Само характерътъ, и нравственитѣ достойнства на общественя деецъ даватъ значение и цена на идеи и принципи“. И не е ли право, че тамъ, дето моралътъ, честта, човѣшкото достоинство сж замѣнени отъ егоизма, щеславието, каприза и амбицията, алчността и низкитѣ инстинкти, не може дума да става за силата и напредъка на една държава, на една нация? Само моралътъ е спойката, обединителната сила, която сплотява отдѣлнитѣ индивиди и дава импулсъ за благородна дейность, открива все повече хоризонти, и чертае по-блѣсково бждеще на нацията и държавата. Егоизъмътъ, амбицията и грубитѣ инстинкти водятъ къмъ разложение на нравитѣ и готвятъ на общественото мизерия, икономическо робство, па често и политическо. Историята ни представя не единъ примѣръ отъ пропадането на велики народи, на голѣми и силни империи паради развала на нравитѣ. Римъ пропадна отъ отпадъка на нравитѣ; по-рано сжщата участь имаше Гърция, Вавилонъ, Персия и пр. Трѣбва ли да го криемъ или да премълчаваме, че нашата малка държавъ е зарадена отъ сжщия недъгъ? Разбира се, че ние не сме оти-

шли още до тамъ, но пжтътъ е сжщия. Какъ ще се оправдае иначе преврата отъ 19 май, 1934 год., ако не съ опасността отъ пълно разложение, отъ гибель на народъ и държава? А отъ що произлизаше това? Не отъ това ли, че липсваше честъ, моралъ у водителитѣ на народа и държавата? Може ли да се оспори това? На какво се дължатъ катастрофитѣ и днешната мизерия на цѣлъ народъ, ако не на липсата на граждански добродетели, отъ дето иде и липса на съзнание за общественъ дългъ и готовность на самоотрицание. Нашитѣ народни и държавни водители въ своята дейность на първо мѣсто поставятъ своята личность—егоизъмътъ, амбиция, или нѣщо по-лошо—ламтежъ за богатство. Фактитѣ стоятъ на лице. Кой отъ насъ не знае и нѣма предвидъ ония отъ тѣхъ, които отъ обикновени хижии сж издигнали цѣли палати, вили и сж станали господари на несмѣтни богатства, каквито сж липсвали дори и въ въображението имъ? Нека говоримъ открито: не бѣше отдавна, когато единъ такъвъ водачъ бѣше компетентъ и за воененъ министъръ, и за министъръ на просвѣтата, и за м-ръ на земледѣлието? Компетентенъ за всичко, следователно, негоденъ за нищо. На какво се дължи това, ако не на липса на честъ, на достоинство? И какво може да очаква обществото отъ подобенъ общественикъ?

Прочие, да не споменаваме толкова известнитѣ факти на обществото. Ние сме съвременници и ги знаемъ. Нашата тема тукъ е да изтъкнемъ, че най сжщественитѣ, най-кардиналнитѣ въпросъ въ живота на единъ народъ и държава е морала, доблестта и честния характеръ на ония, които наели съ тежката, но благородна задача да видятъ нацията къмъ напредъкъ, на родътъ—къмъ благоденствие. Не притежаватъ ли тѣ тѣзи качества, тѣ сж недостойни за повѣрениа имъ постъ, и, вмѣсто добро, докарватъ само нещастие на народа си. И днеш-

ното положение на държавата и народа ни се дължи на непочтеността на „водачитѣ“. Ще предадемъ само единъ фактъ, който илюстрира нашата мисль. Предавамъ го така, както съмъ го взелъ отъ статия на Викторовъ — Топоровъ, руски офицеръ, Въ 1910 год. г-нъ Ал. Малиновъ ходи въ Петроградъ и тамъ успѣ да склучи устно съюзъ съ Русия (Изволски или Сазоновъ — не помня точно); трѣбваше да се протоколира и подпише отъ двете страни. Най-важното въ съюза бѣха две точки: 1) на България се осигуряваше отъ Русия цѣла Македония съ Солунъ безъ Скопие и околността; 2) при неуспѣхъ—Русия гарантираше цѣлостта на България. Отъ това по-добро — здраве! Но тъкмо когато трѣбваше да се подпише договора, царъ Фердинандъ свали Малинова и повика Гешова, и успѣха на г. Малинова се осуети. Де бѣше доблестга на единия или другия държавникъ да отстоятъ интереситѣ на България и да заставятъ царъ Фердинандъ да зачете вишитѣ интереси на България? Не може да се говори, че не можеше да се застави царъ Фердинандъ да отстъпи отъ своитѣ лични съображения предъ върховнитѣ интереси на нацията. Може би, щѣше да падне главата на единъ държавникъ, но какво струва тя предъ виситѣ интереси на България? Но липсваше лично достоинство у държавника, и катастрофата дойде твърде естествено.

Днесъ ние изживяваме едно преходно време, време на преустройството на държавата; време на възраждане, на реформи; време на върховни усилия за по-добъръ животъ. Ако обаче въ тоя кипежъ на обществена дейность, на добри желаня липсва моралъ у народнитѣ водители, както и у всички малки и голѣми граждани, призвани да служатъ честно на народа си, цѣлиятъ трудъ и надежда не ще ни донесатъ очакванитѣ резултати, и ние ще пожнемъ само разочарования.

**Йорданъ Петровъ**  
аптекарь  
не приема на именния си день

**Йорданъ Петровъ**  
книжаръ  
не приема на именния си день

**Йорданъ Г. Кираджиевъ**  
Прокуристъ Банка Бълг. Кредитъ  
не приема на именния си день

**Д-ръ Йорданъ Карамалаковъ**  
не приема на именния си день

**Йорданъ В. Клисаровъ**  
не приема на именния си день

**Йорданъ Йордановъ**  
Окол. сждия  
не приема на именния си день

## Освобождението на Сливенъ

Вчера 17 т. м. се навършиха 58 години отъ влизането въ Сливенъ на освободителнитѣ войски на Александъръ II — Царя Освободителъ.

По тоя случай, по инициативата на общината, вчера на площада „х. Димитъръ“, следъ църковна служба, се отслужи, отъ Н. В. П. Митрополитъ Иларионъ въ съслужение съ Архимандритъ Амвросий и множество свещеници, панихида за падналитѣ и молебенъ за останалитѣ живи участници за освобождението на България.

Следъ панихидата-молебенъ Началникътъ на гарнизона г. полковникъ Стояновъ държа високопочувствено слово, съ мощно многократно „ура“ отъ войницитѣ и учащата се младежъ. Следъ това говори г. Зах. Измиревъ, който проследи подробно самото влизане на рускитѣ войски въ града, който на края отправи апелъ да ценимъ високо свободата си, изкупена съ толкова много жертви. Хубавата и съдържателна речъ на г. Измирева бѣ предавана чрезъ високоговорителъ.

Предъ общинския домъ, по предложение на г. полковникъ Стояновъ, бѣ устроена малка фовация и носене на ржце тримата останали живи сливенци-ветерани Никола Гарджевъ, Ив. Комитовъ, Д. Дараджалиевъ доброволци отъ славната 3-а опълченска дружина, непосредствени участници въ боеветѣ при Шипка и Ст.-Загора.

Следъ това имѣ приемъ въ общината. Съ удоволствие трѣбва да констатираме, че при вчерашното честване деня на Освобождението града ни, шаблона и инерцията бѣха напустнати, сухия протоколъ изхвърленъ — празника придоби оня характеръ, който трѣбваше да носи отдавна.

**Бойка Г. Жабова**  
не приема на именния си день

**Юрданъ Къневъ**  
печатаръ  
не приема на именния си день

**Иванъ Кантарджиевъ**  
не приема на именния си день

**Иванъ Поповъ**  
не приема на именния си день

**Д-ръ Иванъ С. Станчевъ**  
не приема на именния си день

**Иванъ Чавдаровъ**  
капитанъ о. з.  
не приема на именния си день

**Иванка Божкова**  
не приема на именния си день

**Иванъ Бѣлчевъ**  
содофабрикантъ  
не приема на именния си день

**Иванъ Д. Чавговъ**  
проскописецъ  
не приема на именния си день

**Иванъ х. Ивановъ**  
Инженеръ-строителъ  
нѣма да приема поради болестъ.

**Иванка Г. Гюлмезова**  
не приема на именния си день

**Янаки Г. Докторовъ**  
не приема на Ивановъ день

**Иванъ П. Маслинковъ**  
Секретаръ Окол. сждъ  
не приема на именния си день

**Иванъ Д. Минковъ**  
не приема на именния си день

**Иванъ А. Бояджиевъ**  
Ковчешникъ б-о Арт. отдѣление  
не приема на именния си день

**Иванка (Анка) Г. Ташева**  
нѣма да приема

**Ванча М. Бончева**  
не приема поради болестъ въ кжщи

**Янко Р. Райновъ**  
не приеме на именния си день

Нашиятъ сътрудникъ, приятелъ и поч. гражданинъ на Сливенъ, писателя г. Добри Немировъ е получилъ I-та премия—награда за най-доброто драм. произведение за 1934 г. драмата му „Взелътъ“. Сжщиятъ получава и наградата за най-добрата работа въ детската литература, сборника-разкази „Майко“.

Наскоро „Изтокъ“ ще даде интервю съ писателя за българската драма.

## Културният и професионалният д-во искат анкета за горитъ

По инициативата на икономическото дружество в града ни, на 25 ноември м. г. — се събра общо събрание на културният, родолюбиви и стопански организации в салона на общинския съдъ, в което след изслушване докладитъ на представителитъ на разнитъ дружества и следъ единодушната констатация, че горитъ около Сливенъ, отъ десетки години, безразборно се унищожаватъ, че благодарение на това изсичане валежитъ сж намалени, градушкитъ се увеличаватъ, вѣтроветъ усилены, водата въ градския водопроводъ намалела, рѣкитъ които по-рано сж карали воденици, тепавици, фабрики и др., сж останали почти безъ вода, —

### РЕШИ:

Да поиска да бжде назначена и произведена една обширна и всестранна административна и общественна анкета, която да установи следъ основно проучване, кои сж причинитъ за изсичане на горитъ около Сливенъ, да посочи виновницитъ за това обезлесяване и подири отговорности отъ тѣхъ. Анкетата да бжде произведена при участието на специалисти и безпристрастни лица и подъ контролата и съдействието на представители отъ сливенското гражданство.

Настоящото искане за анкетата е подписано отъ следнитъ организации: икономическото дружество; д-во „Майчина длъжностъ“; д-во на зап. офицери; д-во на зап. подофицери; д-во „Юнакъ“; ловното д-во „Соколъ“; туристическото д-во „Българка“; общо занаятчийското сдружение; сарашкото занаятчийско сдружение; бръснаро-фризьорско сдружение; месарското сдружение; сградо-строителното сдружение; столарското сдружение; хлѣбарското сдружение; шив-кряческото сдружение; коларо-желязарското сдружение; пчеларското сдружение; общар. сдружение; редакцията на в. „Изтокъ“; градинарското сдружение; бакалското дружество; кръчмарското сдружение и сдруж. на амбул. търговци.

Настоящото искане за анкета е изпратено до областната дирекция — Бургасъ, отдѣто споредъ сведенията ни, е препратено по-нататъкъ съ молба за назначаването й.

Сливенското гражданство, организирано въ своитъ сдружения, следъ показаното рѣдко единодушие и високо гражданско съзнание трѣбва да очаква съ спокойствие произвеждането на анкетата, която ще установи веднажъ за винаги кое сж виновницитъ за плачевното сегашно състояние на горитъ му.

## Годишното събрание

на Сливенската културна дружба въ София

Сливенската Дружба въ София „Д-ръ Ив. Селимински“ има на 12 т. м. общо годишно събрание, на което се избра ново настоятелство. Последното е подъ председателството на генералъ о. з. М. Сапунаровъ и въ състава му влизатъ следнитъ наши съграждани: генералъ о. з. Ст. Неновъ, полковникъ о. з. П. Петровъ, инж. Йор. Данчевъ, проф. Н. Долапчиевъ, Д-ръ П. Козаровъ, Проф. Р. Райновъ, М. Шошлековъ, В. Славовъ, Г. Арnaudовъ, арх. Калчевъ, Г. Ноевъ, арх. Вичевъ и контролна комисия: Ив. Ламбовъ, инж. Селимински, Г. Стефановъ.

Така посоченитъ наши съграждани, образуватъ отдѣлни комисии, въ всѣка една отъ които се разглеждатъ въпроси отъ известенъ характеръ, тонасящи се до родния ни градъ и за доброто и възможно разрешение на които сливенцитъ, живущи въ София, сж отдѣляли и отдѣлятъ отъ своето време за да допринесатъ за доброто на града, въ който сж се родили и обикнали българската земя.

Дружбата има своята постоянна канцелария, въ зданието на Братски трудъ — ул. „Алабинска“ 58 III етажъ. Умоляватъ се всички сливенци, живущи въ София, да съобщаватъ адреситъ си въ дружбената канцелария.

Предстояща е голѣмата, традиционна сливенска вечеринка въ София.

## Вестникъ „Изтокъ“

е звеното между всички сливенци въвъ и вънъ отъ града.

## Техниците-лесовъжди

които ще ръководятъ Чумерненското реверно лесничейство назначени

Съ заповѣдъ отъ 16 т. м. г. Министра на земледѣлието е назначилъ за техници-лесовъжди при новооткритото Чумерненско реверно лесничейство г. г. Давидъ Д. Миневъ, Милко Ив. Дончевъ и Никола Хр. Семеновъ. На първитъ ръководители при стопанската експлоатация на горитъ въ Чумерненския балканъ редакцията пожелава блѣскави резултати и имъ изпраща сърдечни поздравии.

## Житно тържище въ Керменъ

Министерството на Земледѣлието е разрешило да продължава да сжществува и за напредъ общинското житно тържище въ Керменъ — Сливенско.

## Стопански вестии

отъ Сливенъ

Презъ 1935 год. въ Слив. общин. кланица сж заклани 66932 броя животни (едѣръ, дребенъ рогатъ добитѣкъ и свини) отъ които е добито 1,115,377 кгр. месо. Отъ тѣхъ при месопрегледа 246 бр. животни на тегло 15,403 кгр., което съставлява 138% отъ здравето, конфискувано и унищожено, като вредно за човѣшкото здраве и животъ.

Въ района на града презъ сжщата год. е имало 5 мандри въ които сж преработени 290000 литри млѣко. Отъ тѣхъ сж добити около 250,000 кгр. сирене, 17,300 кгр. кашкавалъ и 1400 кгр. масло.

Срѣдно годишно въ града се консумира въ прѣсно и кисело млѣко около 900,000 л. или срѣдно годишно на глава се пада по 30 л. млѣко.

## Кои могатъ да увеличаватъ портети

Бургаската търговско-индустриална камара предупреждава гражданитъ, че право за събиране портрети за увеличение иматъ само ония лица, които притежаватъ *специално разрешение*. Несъобразилитъ се съ това, поематъ углавна отговорностъ.

Годншниятъ абонаментъ на в-къ „Изтокъ“ е 60 лева.

3-о Административно Отчетничество — Сливенъ

## Обявление

№ 88

Обявява се на интересующитъ се, че на 21 януарий 1936 година отъ 9—11 часа въ Данѣчното Управление на гр. Сливенъ, ще се произведе спазаряване по доброволно съгласие, чл. 167 отъ Закона за Б. О. и Предприятията за доставка на месо за време отъ 21 януарий до 31 мартъ 1936 година включително, за частитъ на Сливенския гарнизонъ, както следва: Говеждо месо 12,000 кгр. на пригл. стойностъ 84,000 лв. Свинско месо 7,000 „ „ „ „ 98,000 лв.

Залогъ се иска 5% върху обявената стойностъ въ банково удостоверение.

Задължителни сж Закона за Б. О. П. и Правилника за прилагането му, общитѣ и допълнителни поемни условия и описанията къмъ тѣхъ — издание на Министерството на Войната отъ 1931 година.

Доставката е дѣлима по видъ и количество до 5,000 килограма. Количеството на месото е приблизително и може да се увеличава или намалява споредъ нуждитъ на частитъ.

Поемнитѣ условия могатъ да се видятъ всѣки присѣственъ денъ и часъ въ канцеларията на Помощ. Административния отчетникъ на 3 п. полкъ, а въ деня на спазаряването въ Данѣчното управление на гр. Сливенъ.

Разноскитъ по публикация, сключване договоръ, гербъ и др. сж за смѣтка на доставчика.

гр. Сливенъ, 16 януарий 1936 година.

ОТЪ ОТЧЕТНИЧЕСТВОТО

## АШЕРЪ ЯКОВЪ & С-ИЕ — РУСЕ

Комисиона, експедиция, обмитяване

РЕДОВНА ГРУПАЖНА СЛУЖБА

Телеф. № 2091 и 2551.

Кореспондентъ въ Сливенъ: АЛЕКСИ А. КЪНЕЗЪ & СИНЪ

## Илия П. Кантарджиевъ

поради изселване продава къща съ всички удобства и праздно дворно мѣсто отъ два парцела вкв. № 280, махала Ески-Джами.

Справки и споразумѣние при Григоръ Пашевъ — Сливенъ.

## ДАВА СЕ МАГАЗИНЪ ПОДЪ НАЕМЪ

до магазинъ „Мария Луиза“

Справка редакцията.

Георги П. Арnaudовъ и Георги Ноевъ

## Сборникътъ „Той не умира“

Дългъ бѣше. Трѣбваше да се изпълни. За прославата на плеадата достойни сливенски синове, както се издигна величественъ паметникъ за тѣхното дѣло, така трѣбваше и да се издаде единъ приличенъ сборникъ, посветенъ на тѣхния животъ и дейностъ. Последния се издаде, но твърде малко се писа за него и почти нищо сериозно.

Спираме се да разгледаме тази красиво издадена книга, само за да подчертаемъ предъ съгражданитъ си една грѣшка, резултатъ на системата, по която се ръководѣше до сега обществено-културния животъ на града ни.

Тази грѣшка, ако така може да се нарече, е липсата на обществено чувство; това е оня вреденъ начинъ на разрешаване общественитъ въпроси и нужди, засѣгащи ду-

ховния обликъ на цѣлъ градъ и ангажирващи интереситъ на бждни поколѣния, по силата на който начинъ на действие се вършеха дѣла, съ голѣма настояща и бждаща стойностъ, безъ обаче да се вземе мнението на по-широкъ кръгъ отъ хора, да се запитатъ компетентни лица, да се изнесе, въобще, даденъ планъ или проектъ върху една по-широка плоскостъ на общественъ интересъ и обсъждане. Замислюваха се и се изнасяха голѣми въпроси и значителни дѣла, въ тѣсенъ кръгъ отъ нѣколко лица, отчуждени повече или по-малко отъ реалнитъ нужди на града, а отъ тамъ, несхващащи отговорността, която и най-скромния общественъ деятелъ има предъ другитъ около него. Още повече, когато се касае да осжществявания, постижими почти изключително

чрезъ обществени и държавни материални и парични срѣдства. Все тази вѣчна трагедия на българитъ — всѣки може да върши всичко, каквото иска, и никога и никой не отговаря за последиците и вредитъ!..

Може би въ миналото, условията въ града ни бѣха такива, че въ него не живѣеше и сѣнката на обществеността. Общината ни бѣ станала центъръ на разрушителна деятелностъ, демагогия и полуграмотностъ. Интелигенцията грижеша се за насжщия, апатична къмъ всичко и всѣкиго. Тжжно минало. Естествено е било, нѣколко по-събудени граждани, събрани около една маса въ единъ локалъ или кафене, да бждатъ културния и интелектуаленъ центъръ на града. Но това, ако е било за времето преди двадесетина години, преди десетъ даже години, — въ близкото минало и въ настоящето не е вече така. Не може да се откаже радостната проява на събуденостъ и интензивностъ въ културния и

духовенъ животъ на града ни отъ известно време. Тѣзи, които въ миналото изнасяха на плещитъ си редица инициативи и резултати, следъ като заслужиха нашата благодарностъ и уважение, трѣбваше да се ориентиратъ всрѣдъ условията на съвременността. Трѣбваше да видятъ, че около тѣхъ годинитъ и условията не сж сжщитъ, каквито сж били нѣкога, че тѣхнитъ заслуги щѣха да бждатъ по-пълни и смислени, ако бѣха излѣзли отъ оная затвореностъ, въ която бѣха свикнали да ограничаватъ своитъ проекти и осжществявания, последнитъ достигани, както казахме, съ обществени и държавни срѣдства и подпомагания.

Именно това стана и съ съставянето на сборника „Той не умира“. Замислюването и издаването му, като фактъ, е повече отъ похвално. Този сборникъ ще остане като духовенъ паметникъ за града ни, и всички негови граждани наредъ съ гранитния паметникъ,

са възхвала на достойнитъ сливенски синове. Съдържанието на сборника, обаче, не е това, което трѣбваше да бжде и което можеше да бжде, ако неговото съставяне не бѣ възложено и осжществено всрѣдъ оная ограниченостъ на хора и сили, всрѣдъ оная безобщественостъ и липса на широкъ интересъ отъ страна на тѣзи, които можеха да направятъ съдържанието на сборника много по-ценно, смислено и интересно. А всичко това се дължи на обстоятелството, че издаването на сборника не бѣ обявено въ вестницитъ, така както се постѣпва въ такива случаи, за да се поканятъ всички, които могатъ да дадатъ ценни и подходящи материали, да взематъ участие въ съставянето на тази ценна за града ни книга. Нѣщо повече — трѣбваше да се разпратятъ специални покани до не малко известни наши съграждани, прѣснати изъ цѣлата страна, за да се иска тѣхното съдействие, а не да се поканятъ са-

# КУЛТУРЕНЪ ЖИВОТЪ

## Концертът на Йовка Калова

Имахме единъ рѣдъкъ случай — да чуемъ и видимъ на 12 т. м. клавириката игра на една завършена вече, не отъ обикновенъ рангъ, пианистка. Йовка Т. Калова не е нито дилетантка, нито само академичка. Тя е проникновена артистка съ изященъ маниеръ и меко туше. Влиянието на французката клавирна школа личи въ изпълнението на всѣка фраза и на свършената у нея мѣрка за динамика и ритъмъ. Поелегантно, по-свършено и по-вдѣхновено отношение къмъ една толкова сложна музикална материя, каквато представляватъ импресионистичнитѣ творби на Цезарь Франкъ, Венсанъ, Денди и Шабрие, поне тука — въ провинцията — не е до сега регистрирано. Освенъ туй, имаше и друга една ценна страна. Тя бѣше илюстрация, така да се изразимъ, на високо научната сказка на г-жата изнесена предъ малка аудитория на 10 т. м. Въ тѣзи си два — академиченъ и артистиченъ —

сеанси, Йовка Калова се лансира като голѣма, за страната ни, музикална сила отъ европейски класъ. Тя идеално почти свързва академичното съ сантименталното у французкия духъ. Уравновесила е силата и грацията на дветѣ си рѣце и е развила до последна степен ловкостта на прѣститѣ, които не чукатъ, а вадятъ тоноветѣ отъ клавишитѣ и превръщатъ пианото на духовъ инструментъ. Играта ѝ по такъвъ начинъ добива и пластични ефекти, много занимателни и интересни и за околото.

Въ часъ и половина, аудиторията има случай да проследи, съ чувството, си разволя на тривѣковното изкуство у най-издигнатия народъ, като се започне отъ наивния мотивъ, та се завърши съ изящната еквилибристична игра на Шабрие. Нашитѣ поздравитѣ и благодарности на съгражданиката ни Калова.

В. Димитровъ.

## МИХАИЛЬ КЮПЕВЪ

Когато преди седемъ години нашия младъ съгражданинъ пое трудния пѣтъ на пѣвческото изкуство и то въ една класическа страна на това изкуство, нѣкои останаха предубедени. Днесъ всѣко предубеждение е мъртво. Днесъ името на Кюпева свѣти съ ореола на всепризнатъ пѣвецъ и артистъ — то става синонимъ на национална гордостъ. Разглеждайки програмитѣ на голѣмитѣ италиански оперни театри и критикитѣ на най-известнитѣ италиански вестници като „Соггере de la segna“, „Tribuna“ и др., ние оставаме едновременно очудени и горди, отъ трескавата дейностъ въ единъ периодъ отъ само нѣколко години, отъ извънредната кариера на единъ българинъ пѣвецъ. Изкуството на нашия съгражданинъ — Мих. Кюпевъ не чака етапи. То завладява веднага, налага се — та за едно кратко време Кюпевъ пѣе по редъ въ италианскитѣ оперни театри — Масимо ди Палермо, Доницети (Бергамо), Карло-Феличе (Генуа), Театро Масима (Катания), театро Ното (Сицилия), става членъ на Кралската опера въ Турино (Театро Реджио), пѣе

наредъ съ колоситѣ на пѣвческото изкуство — Джими, Пертиле, Пармеджани, Галефи и др. — и стига до тамъ, че голѣмия италиански критикъ Чезаре го нарича „единъ отъ най-добритѣ баци на италианското оперно изкуство“. Така името на нашия съгражданинъ Михаилъ Кюпевъ представя съ честь и гордостъ българското име въ чужбина.

Отъ месецъ насамъ, по покана на нашата Опера, Кюпевъ гастролира въ редица опери като: „Фаустъ“, „Лоенгринъ“, „Силата на съдбата“. Гастролиитѣ му се посрещнаха блѣскаво. А за играта му въ „Фаустъ“ в-къ „Слово“ бр. 4012 отъ 16. XII. писа: — „До днесъ въ операта не се е появявалъ пѣвецъ, съ такъвъ огромъ и тембристъ гласъ“.

Утре Кюпевъ ще бжде скъпъ гостъ на Сливенъ, а на 21 т. м. вторникъ — въ салона „Зора“ — по покана на гражданитѣ, ще даде единственъ концертъ. Нека достойно и справедливо оценимъ това културно събитие за града ни. Въ една чужда страна името на Михаилъ Кюпевъ бѣ посрещнато съ рѣдъкъ възторгъ и симпатии — тамъ тѣ само посрещнаха го-

лѣмото му изкуство. Нека въ родния му градъ той намѣри най-сърдечния и топълъ братски приемъ — тукъ ние посрѣщаме свой роденъ синъ — гордостъ и честь за града ни.

Да тачи, адмираира и обича своитѣ голѣми хора — по това най-вѣрно се мѣри културата и достойнството на единъ градъ.

Г. Ноевъ.

## Цанка Табакова

Нѣскоро нашата съгражданика Цанка Табакова — Хайдутова, колоратурно сопрано, ще изнесе концертъ въ града ни отъ автори: Верди, Пучини и др.

Г-жа Хайдутова е получила покана отъ полския пълн. м-ръ да изнесе концертъ въ Полша.

## Сказката на г-жа Йовка Калова

На 10 т. м. г. Калова изнесе сказка на тема: „Развитие на французкото клавирно изкуство“. Съ единъ хубавъ езикъ и съ рѣдка вещина г. К. проследи въ хронологически редъ развитието на френската клавирна музика, като се спресе съ подробности които никакъ не утекчиха малката аудитория, на особеноститѣ на френскитѣ композитори. Г. Калова се отнася сериозно къмъ изкуството. Тя не само знае, но и умѣе, какво да каже. Речта ѝ е сърдечна, искрена, а нѣкъжде и вдѣхновена — качества присъщи на личности съ голѣма култура.

## Сказкиятъ на г-нъ Кутинчевъ

Откровено казано — тѣ съвсемъ не оправдаха надеждитѣ ни и внесоха голѣмо разочарование у слушателитѣ. Г-нъ К. като че ли бѣ си поставилъ за целъ да забавлява аудиторията съ сензации. Страната на Ганди и Рабиндранатъ Тагоръ е действително интересна, затова ние очаквахме нѣщо повече отъ онова, което се пише изъ вестницитѣ на сензациитѣ. Ние нищо не чухме за икономическия, стопанския и културния битъ на индийцитѣ, за голѣмитѣ обществени движения, начело на които стои Ганди; за Млада Индия; за освободителнитѣ движения; за различието въ философскитѣ концепции между Ганди и Тагоръ; за древната мъдростъ на страната на мистериитѣ и пр. и пр. — въпроси, които наистина представляватъ интересъ. Другото сж сензации за тиражнитѣ листове.

мо нѣколко специалисти, които впрочемъ и не сж дали нищо за сборника. Научихме се, че сборника ще се издава твърде късно и случайно. Запитахме чрезъ „Изтокъ“, какво е направено или ще се прави по това важно издание. Отговори ми се, че съставянето му било възложено отъ комитета по издигането на паметника върху г. Стойновъ, но следъ като вече сборника бѣше отпечатанъ. Направихме това запитване, защото нѣкои наши съграждани имаха подходящи материали и ценни снимки, които трѣбваше преди всичко да намѣрятъ мѣсто въ сборника. А виждаме, че вмѣсто тѣхъ — въ сжция е дадено мѣсто на съвсемъ странични материали, нѣкои отъ които нѣматъ нищо общо нито съ епохата, нито съ героитѣ, които се чувствуваха. Взети сж и помѣстени нѣкой работи отъ автори, безъ да бждатъ предварително запитани, и които не знаятъ даже, че тѣхни печатани преди години работи, (нѣкои безъ всѣ-

каква стойностъ) сж помѣстени въ сборника. Известни автори пъкъ сж писали и помѣстили въ сборника по три и четири свои работи, отъ които не всички заслужаватъ това мѣсто, което имъ е дадено. Пренебрегнати сж много въпроси и личности, които преди всичко трѣбваше да намѣрятъ мѣсто въ сборника. Така, не е писано нищо за женитѣ отъ епохата. не е казана една дума за другитѣ сливенски воеводи, революционери и просвѣтителни сливенци, освенъ тѣзи, чиито паметници се осветиха.

Следъ издаването на сборника говорихме за сжция съ нѣкои наши видни съграждани. Единъ признатъ артистъ е огорченъ, че не е чулъ даже за съставянето на сборника и че не вижда въ него имената на видни наши съграждани, известни като учени и общественици даже и въ Европа. Старъ общественикъ, работилъ дълги години за родния си градъ, остана сжщо очуденъ, че сборника е издаденъ така

безшумно и мълкомъ, съжелаяйки, че като съученикъ, връстникъ и приятелъ на революционера Георги Икономовъ, не е можалъ да даде автентични и интересни материали и сведения за тоя скъпъ сливенски синъ. Другъ нашъ съгражданинъ ималъ стари снимки изъ живота на Хаджи Димитровото семейство, които не знаемъ кжде биха имали по подходящо мѣсто освенъ въ сборника. Имаше написани интересни работи за по-старитѣ сливенски воеводи, за които нито дума не се споменува въ сборника. Въ читалище „Зора“ има направени отлични снимки отъ хана на Хаджи Димитрова баща, който е съборенъ и естествено е, че тѣзи снимки трѣбваше да бждатъ помѣстени въ сборника. наредъ съ известнитѣ и шаблонизирани вече такива. И много други още работи и материали можеха и трѣбваше да осмислятъ това хубаво издание, прославящо града ни. Но както казахме, никой не знаеше за

## 20 дни агитация за „Изтокъ“

Добриятъ приемъ, който намира вестника, обстоятелството, че последнитѣ нѣколко броя сж разграбени отъ вестникопродавцитѣ, че въ редакцията всички стари броеве сж изчерпани, ни дава куражъ да увеличимъ съ още 500 екз. тиража на „Изтокъ“. Съ огледъ на тая целъ ние обявяваме **днитѣ отъ 21 януарий до 10 февруарий за агитационни** и молимъ нашитѣ приятели да пропагандиратъ още по-широко вестника. Ние желаемъ „Изтокъ“ да влѣзе въ всѣка сливенска къща, да бжде звено между всички сливенци въвъ и вънъ отъ града.

„Изтокъ“ ще продължава съ още по-голѣма настойчивостъ, да отстоява интереситѣ на Сливенъ, и ще служи на българската култура;

„Изтокъ“ не е създаденъ за печалби, нито за охранване на редактори и сътрудници. За огромниятъ трудъ по неговото списване и редактиране, никому не е заплачено нито стотинка;

„Изтокъ“ не изгълва страницитѣ си само съ реклами и затова рекламата въ него е приятна отмора за читателя, а не единствено четиво;

„Изтокъ“ е най-голѣмиятъ и най-ефтиниятъ провинциаленъ вестникъ;

„Изтокъ“ обедини усилията на повече отъ 150 сътрудници, за една година. А именно (по азбученъ редъ):

Аргира Жечкова, Ат. Николовъ, Д-ръ Ал. Недевъ, архимандритъ Амвросий, Ат. Атанасовъ, Б. Драгановъ, Б. Драндаровъ, Б. Бончевъ, Б. Папанчевъ, Багряна, Б. Николовъ, Д-ръ Б. Калъпчиевъ, В. Димитровъ, Владиславъ Шакъ — Чехия, В. Таушановъ, В. Петровъ, Велико Йордановъ, инж. В. Салабашевъ, Г. Гюлмезовъ, Г. Шивачевъ, арх. Г. Козаровъ, Г. Н. Ноевъ, Г. Карагеновъ, Г. П. Арнаудовъ, Г. Хрусановъ, Г. Зихиревъ, Г. Гиговъ, Г. Поповичъ, Г. Илиевъ, Г. Д. Табаковъ — Бургазъ, Г. Михаилловъ, Г. Д. Даскаловъ, Д. Георгиевъ, Д. Данаиловъ, Дим. Гаджаловъ, Добри Немировъ, инж. Д. Мундровъ — Карнобатъ, Дим. Пантелеевъ, Д. Кацевъ — Бургски, Д. Парпуловъ, Д-ръ Добри Минковъ, проф. Д. Табаковъ, Додри Добревъ, арх. Д. Кавалджиевъ, Д. Мирчевъ, З. Измиревъ, З. Златевъ, Д-ръ Иванъ Станчевъ, Ил. Цековъ, Иларионъ Сливенски, Ив. Василевъ, Ив. Тодоровъ, Ив. Димитровъ, Ив. Шишковъ, Ил. С. Бобчевъ, Ив. Жечевъ, К. Дончевъ, инж. К. Трънка, Л. Поповъ, Л. Ковачевъ, М. З. Измирева, М. Трънка, М. Мошлековъ, о. з. генералъ М. Сапунаровъ, инж. Н. Йордановъ, инж. Н. Цилянковъ, инж. Н. Шишеджиевъ, Н. Арнаудовъ, Д-ръ Н. Пашовъ, проф. Н. Далачиевъ, Н. Табаковъ, о. з. генералъ Н. Жековъ, Н. Т. Обетеновъ — Русе, Н. Бербаатовъ, Н. Пушкарковъ, П. Дамяновъ, д-ръ П. Шишковъ, П. п. Янчевъ, П. Драгоевъ, П. Чавдаровъ — Ямболъ, П. Димитровъ, д-ръ П. Калинковъ, П. Гевгаловъ, о. з. полковникъ П. Петровъ, Ст. С. Султановъ, Сиракъ Скитникъ, Славчо Красински, д-ръ Ст. Георгиевъ, Ст. Стефановъ, Ст. Кожухаровъ, Ст. Генчевъ, Ст. Станчевъ — Бургазъ, д-ръ Ст. Кадиевъ, д-ръ Ст. Сапунаровъ, Ст. п. Петковъ, Стилиянъ Чилингировъ, о. з. генералъ Ст. Неновъ, Соня Вичева, Т. х. Димитрова, Т. Келешевъ, Т. Ганчевъ, Т. Димитриевъ, Юр. Василевъ, инж. Юр. Загоревъ, инж. Юрданъ Ивановъ — Ямболъ, Ясенъ Валковски и др.

**Абонаментътъ за втората година е намаленъ на 60 лева**, платими на единъ или два пѣти.

„Изтокъ“ излиза всѣка седмица въ 4, 6 и 8 страници.

Всичко за вестника се изпраща на адресъ: **редакция вестникъ „ИЗТОКЪ“** — Сливенъ.

този сборникъ, нито че се съставя, нито какво се цели съ него, нито се поиска обществена подкрепа, такава каквато трѣбваше да се потърси отъ тѣзи, които носятъ отговорността за качествата на изданието. Ако не бѣше се вървѣло по този пѣтъ, съдържанието на сборника щѣше да бжде съ друга стойностъ. Тогава хубаво издаденитѣ страници на сборника нѣмаше да се изпълнятъ щедро съ по три-четири писания отъ автори, които само отъ елементарна скромностъ, трѣбваше да отстъпятъ частъ отъ издаденитѣ и заплатени отъ държавата страници, на хора, имащи и познания и авторитетъ и опитностъ, отъ което щѣше да спечели самокачествеността на иначе хубаво издадения сборникъ. Затова именно казваме, че последния можеше да има по-ценно, интересно, художествено и подходящо за случая съдържание, отколкото го има въ днешния си видъ.

Преди известно време съобщихме тѣзи си разбирания на комитета по издигането на паметника, макаръ, че сборника бѣше вече издаденъ. И не мислѣхме да повдигаме повече този въпросъ, ако не бѣхме се научили, че съставителя на сборника е поискалъ отъ комитета да му се заплати за положения отъ него трудъ петнадесетъ хиляди лева. А когато за единъ общественъ трудъ се иждивяватъ и обществени сръдства, тогава отговорността за неговото изнасяне и неговитѣ качества, безспорно е, че подлежатъ и на по-голѣми изисквания и контролъ отъ страна на всѣки гражданинъ...

Съ тѣзи си мисли не желаемъ никого да обидимъ или наскърбимъ. Изпълняваме само единъ граждански дългъ, което право има и трѣбва да има всѣки гражданинъ. Защото само това общество е културно, въ което чувството за общественостъ и отговорностъ не сж заспали и не мълчатъ.

# Е Л Е К Р И Ф И К А Ц И

## Инж. Ник. Щилияновъ

Електроинженеръ при А. Е. Г. — София

# С Л И В Е Н С К А Т А

Последните заседания на висшия електрификационен съвет ни донесоха новината, че по принцип е възприето областното електроснабдяване на България. За целта България е раздѣлена на отдѣлни голѣми области съ централи за електропроизводство къмъ съществуващитѣ каменовжглени мини. По този начинъ се получават електроснабдителни области, както следва: Югоизточна частъ съ градоветѣ: Сливенъ—Ямболъ—Нова-Загора—Стара-Загора—Хасково—Харманлий и др. сж придадени къмъ мина „Марица“ при гара Раковски; градоветѣ Бургасъ—Созополъ—Поморие—Карнобатъ—Айтосъ—Провадия—Варна къмъ мина „Черно море“ (Бургаско) и градоветѣ: Тръвна—Габрово—Дръново—Търново—Г. Орѣховица дори до Русе къмъ централа „Бедекъ“ на гара Плячковица, следъ това следват Пловдивската област на „Вжча“, Софийската и т. н.

Горното разпредѣление България на електроснабдителни области съ мощни централи за електропроизводство по замисълъ и обща теория, колкото да е привлѣкателно и желателно, толкова при изпълнение на отдѣлни случаи е невъзможно и ненавременно и ще трѣбва, ако искаме да не сторимъ сега грѣшка, да разгледаме всѣки единъ конкретенъ случай съ огледъ на мѣстнитѣ условия и тогава да вземемъ това или онова решение. Ако така начертания планъ, посоченъ по-горе за областно електроснабдяване, има за целъ да установи общата картина на България въ едно далечно бждаще, като по настоящемъ се разрешават проблемитѣ, съобразно изискванията на мѣстнитѣ нужди при отдѣлнитѣ градове, то такава едно положение е желателно и умѣстно. Ако, обаче, този планъ при прилагането му отъ съответнитѣ органи създаде тормозъ на днешнитѣ централи, като имъ предписва и налага още въ началото само голѣмитѣ далекопроводи съ областно електроснабдяване, то настоящата програма ще причини ненуждно хвърляне на сръдства и нерентабилно електроснабдяване.

Съ настоящата статия ще се ограничимъ да разгледаме подробно първата отъ горепосоченитѣ групи областно електроснабдяване и то специално градъ Сливенъ, както това личи отъ самото заглавие; като се опитаме да направимъ съответнитѣ логически заключения на края. Ограничаваме се по-специално за градъ Сливенъ, тъй като пласимента на електрическата енергия въ него представлява може би най-голъмото количество въ цялата електроснабдителна област, къмъ която Сливенъ е придаденъ, и още за това, понеже е належащо твърде бързото разрешение въпроса съ разширение на настоящата електрическа централа съ нова група, която да е въ състояние да приеме основния товаръ и да гарантира евтина енергия. Сливенъ е индустриаленъ градъ, а индустрията е възможна само при сигурна и евтина енергия. Напоследъкъ се проучва на-

появането на пѣсчливото „Краставо поле“ отъ подпочвениитѣ води, която проблема е възможно да бжде разрешена чрезъ отдѣлни електропомпи, най-евтино и сигурно. За целта, обаче, е необходимо постоянна и евтина електрическа енергия. Както казахме по-горе, Сливенъ е предимно индустриаленъ центъръ и пласимента на електрическата енергия въ болшинството си засѣга предимно фабрицитѣ и работилницитѣ. Електрификацията като факторъ за рационализация на производството ще трѣбва да улесни индустрията съ евтина енергия. Известно е сжщо, че енергията изобщо въ индустрията е второто по важностъ и голѣмина перо следъ работната ржка, за което трѣбва да се държи добре смѣтка. За да можемъ да разгледаме по-обстойно нуждитѣ за електроснабдяването на Сливенъ, ще се спремъ върху нѣкои статистически данни на сега съществуващата централа и ще се помжчимъ да разгледаме възможноститѣ за разширението ѝ. Единъ погледъ върху баланситѣ на електроснабдителната кооперация „х. Димитъръ“—въ Сливенъ, ни показва, че пласимента на електрическата енергия въ последнитѣ нѣколко години не показва увеличение, а напротивъ чувствително намаление. Горното обстоятелство се обяснява отъ следнитѣ причини: първо, че съществуващата сега дизелова централа не може да даде сигурна база за напълно електрифициране на индустрията и работилницитѣ, понеже не разполага съ достатъчно количество инсталирана мощностъ отъ машини, и второ, което е най-главното—производственитѣ разноси поради скжпата цена на газьола сж толкова високи, че продажната цена на киловатчасъ за сила при най-благоприятни условия варира между 2-30 лева и повече. Освенъ това, получилитѣ се напоследъкъ дефети въ една дизелова група принудиха нѣкои отъ текстилнитѣ фабрика, за да не спратъ производството си, да се откачатъ отъ градската електрическа централа и прибѣгнатъ до своитѣ собствени двигатели, като парни машини, газожени мотори и др. За да може да се централизира произвеждането на електрическата енергия въ една централа е необходимо разширение на сега съществуващата съ нова група такава, която да дава основния товаръ на пласимента и да гарантира евтино производство на киловатчасъ. Както е известно понастоящемъ Сливенъ се електроснабдява чрезъ дизелова електрическа централа, въ която има инсталирани два дизелъ-мотора, а именно: единиятъ фабрикатъ „Грацеръ-вагонъ-фабрик“ 300 к. с., 250 обръщения, директно купиранъ съ генератора фабрикатъ „Сименсъ“ 6000 волта и другия дизелъ-моторъ, фабрикатъ „Гюлднеръ“ 500 к. с. е директно купиранъ въ Сименсовъ генераторъ за високо напрежение. Дветѣ дизелови групи работятъ паралелно върху общо събирателни шини. Общия пласиментъ на електрическата енергия презъ последнитѣ три години е както

следва:

Презъ 1932 г.—1,839,113 квч.  
„ 1933 г.—1,611,775 „  
„ 1934 г.—1,312,460 „

Сведенията, които имаме за 1935 година ни даватъ единъ общъ пласиментъ къмъ 850000 квч.

Горното катастрофално спадане пласимента на електрическата енергия се обяснява изключително отъ причинитѣ, които изтъкнахме по-горе. Презъ 1934 год. имаме включени на електрическата централа 221 броя електромотори съ една обща инсталирана мощностъ отъ 156693 к. с. сжщитѣ сж били презъ 932 г. само 151 броя съ обща инсталирана мощностъ отъ 1376 к. с. Това обстоятелство ни показва че Сливенъ представлява единъ обектъ, кждето при евтина електрическа енергия може да има добъръ пласиментъ на сжщата. Докато въ останалитѣ индустриални градове отъ подобенъ мащабъ и характеръ, напримѣръ Габрово, Варна, Бургасъ и др. се продава електрическата енергия за сила квч. отъ 1.30 лв. на горе, въ Сливенъ сжщата варира между 2.30 лв. и повече. Това ни обяснява голѣмото спадане на пласимента и прибѣгване на фабрицитѣ къмъ собствениитѣ двигатели. Известно е, че напоследъкъ митото на газьола се покачи толкова, че цената на сжщата, която бѣше между 1.60 до 1.90 лв. на килограмъ, днесъ е къмъ 3.50 до 3.80 лв. т. е. почти двойно. Доставянето на газьола е свързано съ изразходването на девизи и ние не виждаме никакви перспективи, които биха ни създали надеждата за намаление митото му и провеждане на друга държавно-стопанска политика. Въ заключение можемъ да кажемъ, следователно, че причинитѣ, които създаватъ скжпата електрическа енергия на кооперация „х. Димитъръ“ въ Сливенъ понастоящемъ не могатъ да бждатъ премахнати, поради скжпото гориво за дизелитѣ. Отъ интересъ е да съобщимъ, че индустрията изобщо заедно съ занаятитѣ е въ състояние въ продължение само на нѣколко години да създаде условие за пласимента на едно доста голѣмо количество електрическа енергия. При една анкета могатъ да се установятъ следнитѣ приблизителни данни за нуждата отъ електрическа енергия на долупосоченитѣ предприятия, а именно:

1) Текстилна ф-ка „Стефановъ“	годишно квч.	600,000
2) Текстилна ф-ка „Андоновъ & Михайловъ“	годишно квч.	500,000
3) Текстилна ф-ка „Каловъ“	годишно квч.	300,000
4) Текстилна ф-ка „Мерино“	годишно квч.	250,000
5) Текстилна ф-ка „Сарживанъ“	годишно квч.	200,000
6) Текстилна ф-ка „Маринкеви“	годишно квч.	150,000
7) Текстилна ф-ка „Кювлиевъ“	годишно квч.	100,000
8) Текстилна ф-ка „Бѣлчевъ“	годишно квч.	80,000
9) Текст. ф-ка „Теню Петковъ“	годишно квч.	100,000
10) Дребни индустрии и занаяти, вкл. мелницитѣ и др.		500,000
11) Освѣтление и частни консуматори		350,000
12) Улично освѣтление		100,000
	обща сума квч.	3,230,000

Ако се приеме за загуба на енергията въ мрежата и трансформаторитѣ сръдно 12% получаваме едно общо годиш-

но производство на централата отъ 3,600,000 киловата.

Горното количество енергия може да се очаква въ продължение на нѣколко години да намѣри пласимента си при една системна и евтина електрификация на Сливенъ. Като примѣръ може да ни послужи гр. Габрово, който благодарение евтината цена на енергията и сигурната мощностъ на централата можа да достигне днесъ вече 4,000,000 киловата годишно.

Отъ до тукъ направенитѣ разсжждения може да се заключи, че за преуспѣване електрификацията на гр. Сливенъ е необходимо подсигурияването на сега съществуващата дизелъ-моторна централа съ нова група.

Горното е възможно по три начина, а именно:

1) Съ нова дизелъ-моторна група;

2) Съ парно-турбинна група;

3) Съ далеко-проводъ 60000 волта отъ електропроизводната централа при мина „Марица“.

За опредѣляне мощността на новата група ще изходимъ отъ следнитѣ данни:

При единъ годишенъ пласиментъ отъ ок. 3,600,000 квч., който можемъ да очакваме въ едно близко бждаще и при една годишна работа отъ 7000 часа на централата получаваме единъ сръденъ товаръ отъ 515 киловата. Върхътъ на товара, който е отбелѣзанъ, ще бжде къмъ 1,300 киловата. Възъ основа, обаче на приблизителни пресмѣтания, като се взематъ подъ съображение градове съ подобни характеристики на електрическата енергия като гр. Сливенъ, получаваме, че новата група ще трѣбва да има една мощностъ отъ ок. 800 киловата. Тъй като е необходимо още отъ самото начало да се даде електрическа енергия чрезъ единъ далекопроводъ 20,000 волта на близко стоящия градъ Ямболъ, като по този начинъ се подсигури електрическата му централа, ще трѣбва още при първото изграждане новата група да има една мощностъ отъ 1,500 к. с.

По-долу ще разгледаме подробно електроснабдяването на Сливенъ по тритѣ различни начини дадени по-горе.

### Съ нова дизелъ-моторна група

Предъ видъ скжпата цена на газьола и редъ обстоятелства, които създаватъ мжчноти на сега съществуващата дизелъ-моторна централа въ гр. Сливенъ, подсигурияването му съ нова такава отъ 1,500 к. с. е изключено. Още повече, че при мощности на групи, приблизително горепосочената, стойността на парно-дизелмоторната по отношение парно-турбинната се почти приближаватъ.

### Съ парно-турбинна група.

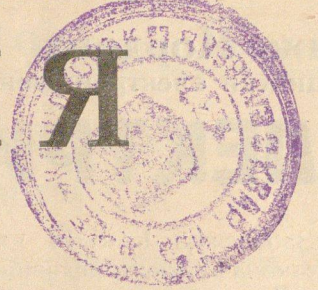
Разглеждане на горния въпросъ може да стане отъ мѣстно стопанско гледище или общо социално по отношение създаване работа на населението на градъ Сливенъ и чисто търговско—целящо получаване на евтина електрическа енергия. Край гр. Сливенъ се намиратъ богати базейни съ първокачественни черни каменни вжглища, които

се разработватъ отъ различни собственици или акционерни дружества. Тъй като вжглищата сж съ добра калоричностъ и да може да се поддържа разработването на каменовжглениитѣ мини държавата закупва вжглищата на цени по-високи, отъ колкото сжщитѣ се продаватъ нормално на пазаря отъ сжщитѣ мини, като горното насърчение е направено съ целъ да се поддържа и разработва производството на каменовжглениитѣ мини, защото въ противенъ случай, голѣмитѣ държавни мини биха имъ създали голѣми мжчноти при сжществуването имъ. При отдѣляне първокачественнитѣ вжглища остава едно твърде голѣмо количество долнокачественни такива, чийто пласиментъ и преносъ поради липсата на възможностъ да се употребятъ по настоящемъ, е изключенъ. Съ постройката на парно-турбинна група въ гр. Сливенъ, която да може да използва отпадъчнитѣ долнокачественни вжглища отъ близкитѣ край градътѣ мини ще се създаде пласиментъ на вжглищата и прѣко ще се създаде по-рентабилно използване на минитѣ. Независимо отъ това, националното богатство ще бжде по-добре оползотворено, тъй като по настоящемъ долнокачественитѣ вжглища се захвърлятъ и стоятъ неизползувани. По-интензивното разработване на минитѣ чрезъ създаване пласиментъ на долнокачественитѣ вжглища причинява косвено увеличение на работната ржка и създаване работа на хиляди бедни семейства въ гр. Сливенъ и околността му. Това е голѣмия социаленъ въпросъ, който очаква своето разрешение специално въ гр. Сливенъ. Ние смѣтаме, че ако отъ една страна държавата създава специални условия и протезира разработването и пласимента на каменовжглениитѣ мини край гр. Сливенъ, то още повече при възможността да се създаде едно допълнително пласирание на вжглищата чрезъ парно-турбинната централа трѣбва да бжде не само подкрепено а даже наложено отъ последната. Съ това ще бждатъ спестени достатъчно количество девизи, които по настоящемъ се употребяватъ за закупване отъ странство на газьола за дизеловата централа. Държавната стопанска политика не може да бжде друга, освенъ намиране пласиментъ на мѣстнитѣ горивни материали. Разгледанъ въпроса до тукъ чрезъ гореказанитѣ мисли, ни показва ясно създаването на парно-турбинната група, като разширение на сега съществуващата дизелова. Ние, обаче, чрезъ долупоказанитѣ рентабилни смѣтки ще се помжчимъ да разгледаме въпроса отъ чисто търговско гледище. За целта е необходимо да опредѣлимъ първоначално каква е стойността т. е. какви суми ще се инвентиратъ за една парно-турбинна група. Отъ направенитѣ проучвания можемъ да приемемъ, че:

Една комплектна парно-турбинна група, състояща се отъ 2 секционални котела, отъ които единия като резерва за прегрѣта пара отъ 27 атмосфери налѣгане, 100° С темпе-

# ЯТА НА БЪЛГАРИЯ

## ЕЛЕКТРОЦЕНТРАЛА



ратура, при една питателна вода от 100° С. с една максимална мощност от 10 тона производство пара в час, заедно с всички необходими съоръжения, помпени агрегати за питателната и охладителна вода и за кондензата, уредба за химическо почистване на питателна вода, всички необходими тръби в централата, заедно с една парна кондензационна турбина, директно куплирана с трифазен генератор за една мощност 1500 к. с., вкл. необходимото табло, апарати за ниско и високо напрежение, отходяща линия 20,000 волта за гр. Ямбол, един трансформатор 1000 KVA, за 20,000/6000 волта към нея, монтаж на горната група и дребни монтажни материали, изобщо всичко необходимо за пълното инсталиране и пускане в действие — 8,000,000 лева.

Необходимото преобразование за съединителната уредба и мрежата ниско напрежение, както апарати за паралелно включване на новата група към старите и далекопроводъ 28 клм. на дървени стълбове до г. Ямбол, общо за 2,500,000 лева.

Земни работи, фундаменти, здание и постройка към съществуващата централа за новата група, 2,000,000 лева.

Обща сума 12,500,000 лв.

От горното следва, че новото разширение ще струва комплект около 12,500,000 лева. Съобразно горните данни се вижда ясно, че турбината ще работи с прегрѣта пара от 24 атмосфери, 375° С, като същата в самия котел ще има 27 атмосфери налягане и 400° С, разликата приемаме за загуби в тръбопровода. Охладителна вода за турбината е нужна ок. 400 куб. в час. От диаграмата на прегрѣтата пара получаваме, че същата при 375° С. 24 атмосфери има 760 калории на килограм. Коефициента на използваемост на котела можем да приемем да бжде 75%. За горивото ще се употребяват долнокачествени отпадъчни каменни въглища с един топлинен коефициент 3,500 до 4,000 калории на килограм, чиято цена франко централа Сливен можем съ сигурност да приемем 300 лева тона. Тук си позволяваме да забележимъ даже, че цената на въглищата сме приели с голяма резерва твърде високо, като се има пред вид, че трето качество промити въглища продава мина „Перник“ по 180 — лева тона и имат един топлинен коефициент 4,000 калории. Ние сме сигурни даже, че мините край гр. Сливен при реализиране на горния проект ще дадат много по-ниски цени от приетите от нас за отпадъчните въглища. Обаче за по-голяма сигурност при калкулацията ще сметаме с горната цена. Турбинния агрегат изразходва на час ок. 250 гр. смазочно масло и при положение, че централата ще работи 7,000 часа годишно ще е необходимо смазочно масло ок. 1,750 кг., чиято цена можем съ сигурност да приемем годишно на 60,000 лева. Разноски по поддържане на централата изобщо можем да

приемем следните:

- 1) Запл. за перс. и тех. г. л. 350,000
- 2) Запл. админист. пер. „ 200,000
- 3) Данъци „ 150,000
- 4) Канцеларски „ 50,000
- 5) Резервни части, конци за поч. и др. дребни раб. „ 200,000
- 6) Поддържане мрежата „ 110,000
- 7) Смазочно масло „ 60,000

Обща сума лв. 1,120,000

От горното следва, че общите разноски по персонала и поддържането на централата ще възлизат годишно на 1,120,000 лева.

Ако приемем един амортизационен срок от 20 години на горния капитал с годишна лихва 8% получаваме едни годишни анюитети от 1,273,600 лв. Приетия по този начин процент за лихви и амортизация на капитала е напълно реален и сигурен, още повече като се има пред вид, че при подобни турбинни централи амортизационния период се смята обикновено

от 20 до 30 години. Въ „Държавен вестник“ брой 3 от 4 януарий 1935 г. е напечатана наредба-закон за електрификацията на България, където сж определени точно годините, които трѣбва да се смятат за амортизация при различните части на една електрическа централа. Въ сжщия закон е предвидена за парни централи една амортизация от 20 години, за генератори 30 години и за здания — 50 години. Така, че приетия от нас коефициент е достатъчен и с голяма сигурност.

Въз основа на до тук направените предварителни пояснения по долу ще дадем една рентабилна сметка на цената на киловатчаса при 2,000,000 КВЧ. и 2,500,000 КВЧ. и 3,000,000 КВЧ. което годишно производство очакваме да получи централата през времето на първите две години работа.

### Рентабилна сметка

КВЧ годишно производство.	3,000,000	2,500,000	2,000,000
Пара кгр. КВЧ	5.35	5.35	5.6
Пара тонъ годишно	15.900	13.350	11.200
Калории годишно 10	11.500	8.800	9.400
Коефициент котела използването	0.75	0.75	0.75
Калории годишно 10	15.350	11.720	9.870
Вжглища калории кгр.	2.500	3.500	3.500
Вжглища тонъ годишно	4880	3.350	2.820
Вжглища тонъ лева	350	300	300
Вжглища лева годишно	1.315.000	1.100.000	846.000
Лихви и амортизация годишно	1.273.600	1.273.600	1.273.600
Разноски по персонала и общи	1.120.000	1.120.120	1.120.000
Обща сума	3.708.600	3.402.600	3.238.600
КВЧ лева	1.235	1.36	1.62

От горната таблица се вижда ясно, че при най-неблагоприятни условия т. е. при едно годишно производство на електрическата централа от 2,000,000 к. в. ч. цената на квч ще бжде 1.62 лева. Ако вземем за база производството през 1934 год. 1,312,460 квч. и полученото бруто приходъ 4,593,600 лева получаваме една срѣдна цена от 3.47 лева на киловатчас, която почти двойно — по-голяма отколкото изчислената въ горната таблица при най-неблагоприятни условия.

При съществуването на парно-турбинна група, централата ще е въ състояние да поеме товара на цѣлата Сливенска и Ямболска индустрия, като имъ гарантира една евтина електрическа енергия не по-вече от лева 1.20 до 1.40 на голѣмитъ консуматори, което е много важно за тяхното развитие. За да спре катастрофалното спадане на пласимента на електрическата енергия, е необходимо създаване условията за евтино производство на такава, което както видѣхме по-горе, е възможно с мѣстна парно-турбинна група. Остава на края да разгледаме въпроса и то въ общи линии относно електрифицирането на Сливен с далекопроводъ от мина „Марица“.

### Съ далекопроводъ 60,000 от мина „Марица“.

Електроснабдяването на градъ Сливен при третата алтернатива като основа и общи размисления не се отличава много от съжденията ни казани по-горе т. е. при собствена парно-турбинна група, тъй както и въ двата случая ще се употребяват каменни въглища — мѣстно гориво. Въ прѣки, обаче, че тѣзи две алтернативи иматъ общи поло-

жения, които ги покриват от една страна, от друга сж на лице толкова голѣми различия, че един по-подробен разборъ ще ни покаже несъстоятелността на тази последна възможност. За да имаме една по-ясна картина, необходимо е предварително да ни сж известни нѣкои положения, а именно: мина „Марица“ е държавна собственост, числяща се по управление и администрация към мина „Перник“ и поради редъ качества, които притежават каменните и въглища, необходимо е намиране пласимента имъ на самото имъ мѣсто, тъй като транспортирането и свързано с редъ мъчнотии. Управлението на мината смята, че най-добъръ пласиментъ създаващъ използваване на каменните въглища е производството на електрическа енергия, като за целта се грижи да осигури за себе си юго-източна електрификационна област. Така разгледанъ повърхностно въпроса, безъ огледъ на цифрите, които ще дадемъ по-долу, естествено ще приеме одобрението на всички несведущъ по него. Необходимо е да съобщимъ за сведение, че мина „Вулканъ“ намираща се непосредствено до мина „Марица“ притежава парно-турбинна група (старата от електроснабдяването на гр. София закупена от концесионера преди нѣколко години) и чрез единъ далекопроводъ от желѣзо-бетонни стълбове по настоящемъ електроснабдява градъ Стара-Загора. За да получи мина „Марица“, респективно мина „Перник“ правото за електроснабдяване на областта и с това на градъ Сливен, необходимо е освен сумитъ, които ще трѣбва да се инвестират за далекопроводитъ и централата, още

да си откупи парно-турбинната група заедно с далекопроводъ до Стара-Загора на Дружество „Вулканъ“. Електроснабдяването на гр. Сливен от мина „Марица“ е възможно и сигурно само чрез далекопроводъ 60,000 волта. При едно разстояние от близо 120 до 130 клм. не трѣбва ниско да си прави илюзии, че с едно по-ниско напрежение е възможно електроснабдяването на двата града Сливен и Ямбол, още повече като се има предвид, че само Сливен с своята консумация представлява центъра на тежестта по отношение общия пласиментъ на цѣлата област и едно несигурно електроснабдяване може да ни даде само отрицателни резултати. Тук му е мѣстото да подчертаемъ, че грѣшат онѣзи, които смятат да преправят сега съществуващия далекопроводъ от желѣзобетонни стълбове между мина „Вулканъ“ и гр. Ст.-Загора само чрез допълнително набавяне на 2 члена изолатори към сега съществуващия и по този начин да го пригодят към едно нормално напрежение 60,000 волта. Подобна кърпаческа работа, която може да причини само несигурност при електроснабдяването, не може да бжде замисъл на сериозно проучване на въпроса. Съществуващия далекопроводъ между „Вулканъ“ и Ст.-Загора с своите желѣзобетонни стълбове и тяхната височина е пригоден за пренасяне на едно напрежение нормално от 20,000 волта. Всѣкакви други извъртания на положението е една чиста спекулация с фактите. Горното твърдение би приличало на желанието нѣкому да строи желѣзобетонни плочи като вмѣсто желѣзни прѣчки употребѣ дървени тояги. Едни подобни твърдения могат само да изложатъ престижа и достоинството на тяхните защитници.

Далекопровода до градъ Сливен от 60,000 волта, 120 клм. дължина, ще струва срѣдно километъръ по 220,000 лева или за цѣлия сж нуждни къмъ 27,000,000 лева. Една нова парно-турбинна централа с мощност 4,000 к. с. нуждни при едно областно електроснабдяване, тъй като сега съществуващата на мина „Вулканъ“ е стара и разнебитена и е невъзможно съ нея да се електроснабди областта, ще струва срѣдно по 7,000 лева к. с. или общо 28,000,000 лева. Вложения капиталъ за закупване на сега съществуващата централа и далекопроводъ на мина „Вулканъ“, трансформаторните подстанции за високо напрежение и други разходи по изпълнение предприятието можем да оценимъ на обща сума от 15,000,000 лева; така че за електроснабдяването на гр. Сливен заедно с градовете лѣжаци на пътя Ст.-Загора и Нова Загора е необходимо инвестирането от мина „Марица“ единъ капиталъ приблизително около 70,000,000 лв. Разглеждане въпроса дали е оправдано инвестирането на единъ държавенъ капиталъ от 70,000,000 лв. за горното предприятие, трѣбва да бжде преценено отъ национално стопанско, чисто търговско и за-

конно техническо отношение.

При една калкулация, направена на базата на по-горедената рентабилна сметка, ще ни покаже, че от чисто търговско гледище е абсолютно неоправдано изразходването на единъ такъвъ капиталъ.

Пласимента на електрическата енергия въ горната област, специално гр. Сливен въ продължение на близките нѣколко години ще бжде толкова малък по отношение на изразходването на такива голѣми държавни суми, че нищо друго освенъ разхищение не представлява една подобна постъпка. Въ едно чисто стопанско предприятие, каквото би представлявало горното за електроснабдяване на гр. Сливен и областта, не може въ основата си да има никакви други мотиви за изразходване на суми, освенъ чисто търговската сметка. Тука не се правят нито паметници, нито се украсяват паркове, които да оправдаят отъ друго съображение изразходването на суми, Въ основата си погрѣшно е твърдението, че държавата при подобни предприятия не трѣбва да смята лихви и амортизации на вложения капитал на базата на търговско-стопанскитъ такива, и при калкулацията на костуемата цена на електрическата енергия да се съобразява само с разноските по производството ѝ. Ние се съмняваме, че ще се намѣри въ насъ общественикъ, който би заровилъ въ земята тъй скъпите сега народни срѣдства при наличността въпроса да бжде сега разрешенъ много по-правилно технически, много по-евтино търговски и много по-добре национално стопански, съ мѣстна електрогрупа. Съгласно наредбата-законъ за електрификацията на България, публикуванъ въ брой 3 въ „Държавен вестник“ от 4 януарий 1935 г. е определено точно и ясно начина по който трѣбва да се смята костуемата цена на електроенергията. Съгласно сжщия законъ сж определени амортизационните срокове на вложения капиталъ, заплатите на персонала и др. разноски, което е необходимо да се вземе подъ внимание при калкулацията на костуемата цена на квч. Така, че мина „Перник“ респективно мина „Марица“ нѣматъ законното право да сключватъ договори и продаватъ електрическата енергия на Сливен и други подобни на произволна тѣмъ цена, безъ да се съобразяват съ постановленията на закона, тъй като една финансова ревизия би унищожила единъ подобенъ договоръ, противоречащъ на закона.

Горните обяснения, заедно с изчисленията при съставянето на рентабилната сметка, иматъ за целъ да ни покажатъ отъ една страна необходимостта отъ мѣстна паротурбинна група и отъ друга страна технико-стопанскитъ предимства, които притежава тя по отношение другитъ начини за електроснабдяване на Сливен. Естествено, едни по-точни проучвания ще трѣбва да се направят на самото мѣсто, обаче картината по отношение рентабилността ще бжде сигурно по-добра отколкото при

**Инж. Йорданъ Ивановъ**  
Общински електроинженеръ—Ямболъ

# ЕЛЕКТРИФИКАЦИЯТА НА СЛИВЕНЪ И ЯМБОЛЪ

Забележка I. към чл. 7. Централите съ районъ на електроснабдяване — цѣли области и провинции, включително до индустрията, земледѣлското стопанство, и електрическите желѣзници; и

4) Областните централи се свързват помежду си за съвмѣстна работа, или пъкъ съ голѣма областна централа, която включва всички райони на електроснабдяване на по-малките областни централи.

По натагъти сжщия казва, за да имаме една ясна представа по въпроса, трѣбва да разглеждаме ония фактори, които сж за и против централизацията.

## А) Добритѣ страни на централизацията.

1) По-евтино изграждане на инсталиранъ киловатъ, следователно, при равна мощност — по-малко вложенъ капиталъ;

2) Инсталираната мощност за електроснабдяване при равна консумация на опредѣлени области, при голѣмата централа ще бжде по-малка, отколкото сбора отъ инсталиранитѣ мощности на отдѣлнитѣ централи;

3) По-евтино производство, т. е. при равно производство на кв. часове, стойността на произведенъ кв. ч. ще бжде по-ниска, отколкото сборътъ на сжщото производство отъ другитѣ централи;

4) При минитѣ могатъ да се употребяватъ по-добро качество вжглища и отпадъци.

## Б). Лошитѣ страни на централизацията.

1) Голѣмъ вложенъ капиталъ за направа на транспортни линии, високо напрежение и подстанции;

2) Високи транспортни разноси. За лихвитѣ и амортизацията на вложения капиталъ по изграждането на транспортнитѣ линии, за експлоатацията, подържане и персоналъ. Тѣзи разноси сж толкова по-големи, колкото по-далечно е разстоянието;

3) Необходимостта, отъ изграждането на подстанции за повишение и намаление на напрежението;

4) Загуби на енергия по пренасянето;

Вземайки предвидъ добритѣ и лошитѣ страни на централизацията и пренасяне елек-

### Вложенъ капиталъ

#### а) При електроснабдяване отъ мина „Марица“:

1) Разширения и преобразувания на сжществуващата парна централа до размѣри 5000 К. В. А., плюсъ резерва и бждащи разширения, комплектъ съ всички съоръжения, киди за високо напрежение и др., най-малко

Направа на подстанция за трансформиране на напрежението отъ 6000 V на 60000 V, съ 4—5 полета, най-малко

(Електрическа централа „Вжча“ е построила своитѣ подстанции 60000/15000 V въ гр. Пловдивъ за 5.100.000 лв., въ гр. Т. Пазарджикъ за 6.000.000 лв.)

3) Транспортна линия високо напрежение 60000 V първи етапъ съ 3 x 35 кв. мм. отъ електрическата централа „Вулканъ“ до гр. Стара Загора 36 клм. по 200.000 лв.

Електрическа централа „Вжча“ е построила своитѣ далекопроводи 60000 V отъ с. Кричимъ до Т. Пазарджикъ безъ земленитѣ и бетонни работи 27 клм. за 5.500.000 лв., а отъ с. Кричимъ до Т. Пазарджикъ безъ земленитѣ и бетонни работи 21½ клм. за 3.780.000 лв.)

Азъ приемамъ включително и земленитѣ и бетонни работи—лева 200000/квм. Напрежението 60000 V е опредѣлено отъ генералния проектъ на М-вото и е правилно подбрано, защото за такива далечни разстояния 35000 V е малко. Крайния етапъ на изграждане транспортната линия В/Н 60000 V ще бжде съ 6 медни проводници по 35 кв. мм. за първия етапъ ще

енергия на далечни разстояния, не може да се опредѣли предварително до кжде лежи стопанската граница, а се налага една подробна рентабилна смѣтка, за да се намѣри и изгъкне, както порано казахъ, първия решающъ факторъ, отъ коя парна централа да се електроснабди района Сливенъ—Ямболъ.

Пристѣпвамъ къмъ смѣтката по моята преценка:

Отъ годишнитѣ отчети за 1934 год. намирамъ:

1) Гр. Ст. Загора има закупени отъ електр. централа „Вулканъ“ — 1.108.000 кв. ч. и има инсталирана мощностъ общо къмъ 1.100 кв.

2) Гр. Сливенъ има произведени 1.612.000 кв. часа и има инсталирана мощностъ 1.500 кв.

3) Гр. Ямболъ има произведени 831.000 кв. часа и има инсталирана мощностъ общо къмъ 800 кв.

Взимайки за база горнитѣ цифри и имайки предвидъ сжществуващитѣ индустриални и др. предприятия, които ще се електрифициратъ, като иматъ предложение за електр. енергия на износни цени отъ областна парна централа, първитѣ години може да се разчита на следнитѣ резултати:

#### 1 Гр. Ст. Загора

а) Пласм. общо къмъ 2.500.000 кв. ч.  
б) Върховъ товаръ къмъ 1.000 кв.  
в) Разстояние отъ електр. централа „Вулканъ“ 36 клм.

#### 2. Гр. Нова Загора

а) Пласментъ къмъ 700.000 кв. ч.  
б) Върховъ товаръ къмъ 340 кв.  
в) Разстояние отъ гр. Ст. Загора 31 клм.

#### 3. Гр. Сливенъ

а) Пласментъ къмъ 3.000.000 кв. ч.  
б) Върховъ товаръ къмъ 1.400 кв.  
в) Разстояние отъ гр. Нова-Загора 33 клм.

#### 4. Гр. Ямболъ

а) Пласментъ къмъ 2.000.000 кв. ч.  
б) Върховъ товаръ къмъ 900 кв.  
в) Разстояние отъ гр. Сливенъ 27 клм.

При това положение сбора отъ всички върхови товари ще бжде 3.640 кв. или при Кос. φ = 0.65 ще имаме 5.600 К. В. А. или взето предвидъ коефициента на едновременностъ за инсталирани кржгло 5.000 К. В. А.

Само за Сливенъ—Ямболъ ще имаме върховенъ товаръ 23.000 кв. при Кос. φ = 0.65 3500 К. В. А. взето предвидъ коефициента на едновременностъ кржгло 3.200 К. В. А.

20.000.000 лв.

4.000.000 лв.

7.800.000 лв.

се теглятъ само 3 x 35 кв. мм.

4) Направа на подстанция въ гр. Стара Загора 60000/6000 V за града и съ полета 60000/15000 за околията

5) Транспортна линия В/Н 60000V отъ гр. Ст. Загора до Н. Загора 31 клм. по 200000 лв.

6) Подстанция 60000/6000V за града и съ полета 60000/15000 за околията.

7) Транспортна линия В/Н 60000V отъ гр. Н. Загора до гр. Сливенъ 33 клм. х 200000 лв.

8) Подстанция 60000/6000 V за града и съ полета 60000/15000V за околията.

9) Транспортната линия В/Н 60000 отъ гр. Сливенъ до Ямболъ 27 км. по 200.000 лв.

10) Подстанция 60000/6000 V за града и съ полета 60000/15000 за околията.

3.000.000 лв.

6.200.000 лв.

1.500.000 лв.

6.600.000 лв.

3.000.000 лв.

5.400.000 лв.

3.000.000 лв.

Всичко . 60.000.000 лв.

#### Б) При електроснабдяване отново изградена парна централа въ гр. Сливенъ.

Кооперация „х. Димитъръ“ въ гр. Сливенъ е искала оферти за изграждането на една парна централа съ мощностъ 2000 к. с. съ два парни котли, отъ които всѣки може самостоятелно да храни парната турбина т. е. съ 100% резерва съ приспособление за паралелно включване на инсталиранитѣ дизелови агрегати и всички други необходими съоръжения.

Предложенитѣ цени сж отъ 11.000.000 до 17.000.000 лева — срѣдно 14.000.000. Предложения на вжглища съ 3000 до 3500 калории/кг. иматъ за цена лева 250 на тонъ.

При това положение ако приемемъ, че ще се инсталира турбина 3000 к. с. ще имаме:

1) За направа на комплектна парна централа съ мощностъ около 3000 к. с. съ 100% резервъ паренъ котелъ и всички необходими съоръжения

18.000.000 лв.

2) Подстанция за гр. Сливенъ не е нужна, защото града ще взема енергия направо отъ шинитѣ 6000V. За направа на трансформаторна килия 6000/15000 V съ необходимитѣ съоръжения за даване енергия на гр. Ямболъ

1.000.000 лв.

Транспортна линия В/Н 15000 V отъ гр. Сливенъ до Ямболъ 27 клм. по 130.000 лв.

3.500.000 лв.

Транспортната линия В/Н 15000V ще бжде съ желѣзобетонни стълбове, само жгловитѣ и обтегателнитѣ ще бждатъ отъ профилно желѣзо. За проводникъ съгласно изчисленията ще трѣбва да се вземе 3 x 50 кв. мм. Върѣвки, че линията високо напрежение 15000V е по-сжжла отколкото сжщата съ преносно напрежение 35000V, то съ огледъ лесното продължение на линията високо напрежение, отклонение за др. консумативни центрове и бждащитѣ разширения, приематъ преносно напрежение 15000V. Ако се приеме другото т. е. 35000 V, то ще бжде по-износно.

4) Направа на подстанция 15000/6000V въ гр. Ямболъ

1.200.000 лв.

Или всичко 23.700.000 лв.

Кржгло 24.000.000 лв.

### Годишни разходи.

#### А) За централата при мина „Марица“.

1) Лихви върху вложения капиталъ 60.500.000 лева по 8% лихва годишно.

4.820.000 лв.

2) Амортизация: съгласно закона за парнитѣ централи имаме 20 години, за далекопроводитѣ и подстанции 40 години, за трансформатори 25 години, приематъ срѣдно 30 години върху цѣлия вложенъ капиталъ т. е.

2.000.000 лв.

3) Персоналъ за централата и далекопроводитѣ.

570.000 лв.

4) Подържане централата и мрежата.

300.000 лв.

5) Изхвъргване на пепельта.

180.000 лв.

6) За инвентаръ и разни непредвидени

100.000 лв.

7) За каменни вжглища. За продадени 8.200.000 кв. ч. по 2 кг. кв. ч. 16.400 тона — 12% за собствена консумация и загуба или всичко 18.100 тона X 260 лв.

4.700.000 лв.

8) Смазочни и др. материали.

400.000 лв.

Всичко . 13.070.000 лв

Продаденъ кв. часъ ще струва срѣдно

13.070.000 лв.

8.200.000 кв. ч. — 1.60 лв./кв. ч.

#### Б) За централа при градъ Сливенъ.

На първо време сама съ районъ Сливенъ — Ямболъ.

1) Лихвивърху вложения капиталъ 24.000.000 лв. по 8%.

1.920.000 лв

2) Амортизация срѣдно 30 год. върху цѣлия вложенъ капиталъ.

800.000 лв.

3) Персоналъ за централата.

450.000 лв.

4) Подържане централата.

200.000 лв.

5) Изхвърляне на пепельта.

100.000 лв.

6) За инвентаръ и разни непредвидени.

80.000 лв.

7) За каменни вжглища за продадени 5.000.000 кв. ч. по 2 кг/кв. ч. 10.000 тона плюсъ 14% за собствена консумация и загуба или всичко 11.200 тона по 280 лв.

3.200.000 лв.

8) Смазочни и др. материали.

250.000 лв.

Всичко . 7.000.000 лв.

Продадени кв. часъ ще струва средно

7.000.000 лева

5.000.000 кв.ч. 1.40 лв. кв. ч.

## Заклучение.

1) Ние сме бедна страна и да се намърят 60.000.000 лв. за един по-малко рентабилен обект е не само трудно, но и не трябва да се допуска.

2) При пласментъ 5.000.000 кв. ч. годишно економията отъ 0'20 лв. за кв. ч. на по-евтината енергия отъ една централа въ гр. Сливенъ прави лева 1.000.000, — годишно при олихвяване 8% годишно за 20 години става единъ капиталъ отъ 49.422.921 лева.

3) Следъ като областната централа въ Сливенъ изиграе своята роль като пионеръ въ развитието на електрификацията и пласмента надхвърли 10.000.000 кв.ч. годишно, следъ 20—30 години нищо не пречи да бжде свързана съ една голъма областна централа при мина „Марица“ и съ тази на „Адрее“ при „Черно море“.

Това е крайния четвърти етапъ на развоя на електрификацията на страната, само че къмъ този етапъ трябва да се дойде по пътя на рентабилността, а не да го налагаме и то съ огледъ на бъдещи голъми пласменти, следъ които тепърва можемъ да очакваме рентабилностъ.

4) Въ района на гр. Сливенъ има каменовъглени мини, единъ благоприятстващ факторъ, за да иматъ предложение на вжглицата съ 3000 до 3500 калории кгр. по цена отъ 200 до 250 лв. на тонъ.

5) Ямболската централа има инсталирани два дизель-агрегати съ обща мощностъ 340 кв. върховия товаръ вече стига 340 кв. и намъ се налага, ако не получимъ енергия отъ областната централа, да купуваме новъ дизель-агрегатъ 500 к.с.

Производственитъ разноси при дизеловитъ агрегати само за газолъ, масло, поддржане, резервни части и персоналъ въ централата ни струватъ за кв. ч. 1'50 лв. Значи нѣма никакъвъ смисълъ да се влагатъ нови капитали за дизелови агрегати, когато вече областната централа конкурира.

Следъ гореизложеното и като вземемъ предвидъ, че времетраенето за изграждането на парна централа въ гр. Сливенъ ще бжде много по-малко, отколкото това за електроснабдяването на Сливенъ—Ямболъ съ енергия отъ мина „Марица“, намирамъ, че не трябва да губимъ време, а да се разреши чакъ по-скоро изграждането на парна централа въ гр. Сливенъ, за да не оставимъ индустрията въ този районъ да търси други двигатели.

Въ това отношение много насърчителни резултати имаме въ гр. Габрово. Тамъ благодарение, че електрическата централа „Грамада“ е свързана съ областната централа „Бедекъ“, гарантирана е съ редовна доставка на електр. енергия и купува сжщата на износна цена по една таблица споредъ ангажираната мощностъ и работнитъ часове на сжщата отъ 2'44 до 1'30 лв. за кв. ч.

Електрифицирана е голъма частъ отъ индустрията и гр. Габрово ще има за 1935 год. единъ пласментъ къмъ 3.900.000 кв. ч.

Въ гр. Сливенъ се забелъзва тъкмо обратното—отдръпане на индустрията отъ дизеловата централа. Не е късно да се привлече тя отново, стига да й гарантираме доставката на редовна електрическа енергия и на износна цена.

Инж. Иор. Ивановъ.

Поради голълиятъ общественъ интересъ, важностъ и значение, които представляватъ статиитъ на г. г. електроинженеритъ Николай Щилияновъ и Йорданъ Ивановъ — настоящия брой на в-ка изпращае даромъ на всички общински съветници отъ градоветъ на областта и на всички по-известни у насъ електроинженери.

## Нови книги за деца

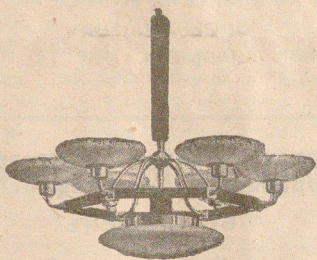
Книгоиздателство Добромиръ Чилингировъ — София, е пустило цѣла серия отъ спретнато издадени и добре подбрани откъмъ съдържание книжки за деца. Тукъ сж: „Кой кого уплаши“ отъ Тр. Симеоновъ, „Заю Баю радиолубителъ“ отъ А. Душковъ, побългаренитъ отъ Ст. Илчевъ, две полски приказки — „Черниятъ бисеръ“ и „Бѣлиятъ змей“, а така сжщо твърде съвременнитъ, по теми, книжки на съветския писателъ С. Маршакъ: „Мачи и крила“, „Какъ рендето направи ренде“, „Вчера и днесъ“, „За глупавото мишле“, „Багажъ“, „Дърводѣлецъ-трѣскодѣлецъ“ и „Разходка съ магаре“.

Препоръчваме изданията на г. Чилингирова, като четиво за децата на читателитъ ни.

## Приказниятъ театъръ

Приказниятъ театъръ при читалище „Зора“, прелъ Коледнитъ празници, изнесе съ успѣхъ пиеситъ: „Сърдцето на майката“ и „Главчо и царската дъщеря“. Сжщиятъ театъръ подготвя и наскоро ще представи най-интересната приказна пиеса — „Юнакъ Гого“ — отъ даровития детски писателъ Георги Караивановъ — авторъ на пиесата „Вълшебната пещера“ — играна миналата година на наша сцена. Новата пиеса на Караивановъ се играе съ небивалъ успѣхъ въ Народния театъръ и, по тоя поводъ, за нея се дадоха най-ласкави отзиви отъ софийската преса.

## ПОЛЮЛЕИ



за празниците  
голѣмъ изборъ  
цени намалени  
при  
П. КАМБУРОВЪ.

## Сливенско Градско Общинско Управление

## Обявление

№ 556

Известяватъ се интересувачитъ, че на 16-я день отъ публикуване настоящето въ мѣстния вестникъ „Изтокъ“, отъ 9 до 10 часа, въ Сливенското данъчно управление ще се произведе търгъ, съ явна конкуренция, за продажбата на общински копринотъкачни машини. Първоначална цена на машинитъ е 23000 лева, върху която се дава 5% залогъ за правоучастие въ търга.

Тържнитъ книжа сж на разположение въ общината. гр. Сливенъ, 16 януарий 1936 година.

ОТЪ ОБЩИНСКОТО УПРАВЕНИЕ.

## Обявление

№ 64

Сливенския Околийски Сждъ обявява, че търси да наеме за 1936 бюджетна година здание за помѣщение на сжщия сждъ.

Умоляватъ се собственицитъ на годни за тая цель помѣщения да направятъ предложенията си, като се поканватъ сжщитъ да се явятъ на 24 т. м. 10 часа преди пладне въ Сливенския околийски сждъ да подкрепятъ предложенията си.

Разноснитъ по отпечатване настоящето обявление сж въ тежестъ на наемодателя.

гр. Сливенъ, 9 януарий 1936 год.

ОТЪ КАНЦЕЛАРИЯТА.

## Бѣленско Селско Общ. Управление — Сливенско

## Обявление

№ 115

Известява се на интересующитъ се, че на единадесетия день отъ публикуването на настоящето, въ общинската канцелария ще се отдаде по доброволно съгласие доставката на галванизирани тръби и водопроводни материали за водопровода въ с. Новачево, съ девизна стойностъ 40000 лв. Залогъ 8%. Закона за Б. О. П. е задължителенъ за малонадавателитъ.

с, Бѣла, 17 януарий 1935 год.

ОТЪ ОБЩИНАТА

## ОБЯВЛЕНИЕ

№ 145

Домакинството на 11-а пех. Слив. Н. В. Ц. Иоанна дружина известява, че на 31. I. 1936 год. отъ 8 до 12 часа преди пладне въ канцеларията на Слив. Данъчно управление ще се произведе спазаряване на наемане на около 45 дек. зеленчукова градина въ Сливенското землище.

Поемнитъ условия сж на разположение на интересующитъ се въ домакинството на частъта всѣки присжтственъ день, а въ деня на спазаряването въ Сливенското данъчно управление.

гр. Сливенъ, 9. I. 1936 год.

Отъ Домакинството на дружината.

Рекламата въ „Изтокъ“ постига цельта си.

Не давайте излишни пари за скжпи  
Европейски електрически лампи



Купуватъ само българската

ЕЛЕКТРИЧЕСКА ЛАМПА

**БЕЛФА**

СЪ НЕУСПОРИМИ КАЧЕСТВА

икономична на токъ

дълготрайна

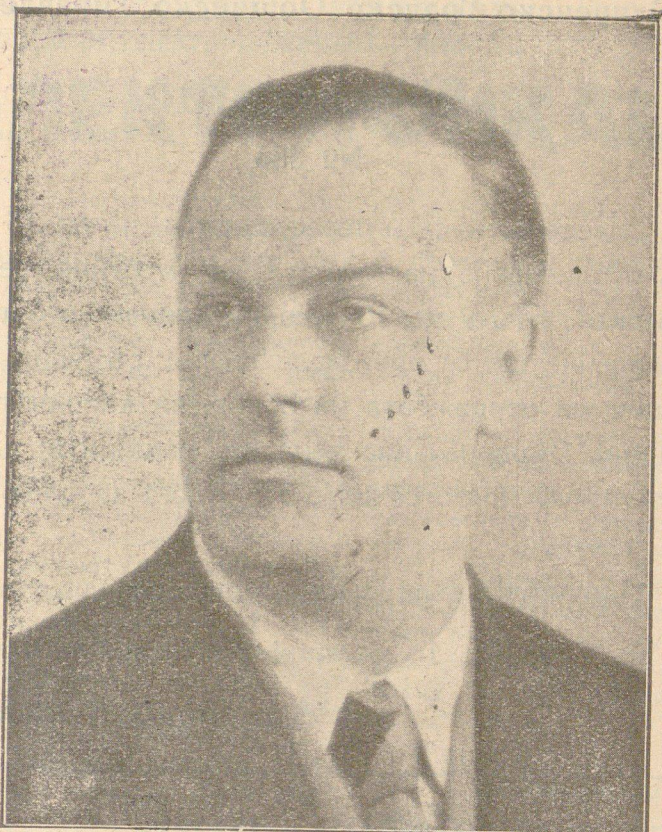
и най-евтина

ПОКУПКАТА НА ЕДНА ЕЛЕКТРИЧ. ЛАМПА

**БЕЛФА**

ЗНАЧИ ИКОНОМИЯ ЗА ВАШИЯ ДЖЕБЪ И БЪЛГАРСКОТО НАРОДНО СТОПАНСТВО

БЪЛГ. ФАБРИКА Главенъ представителъ за България  
за електрически лампи **ЙОСИФЪ МЕРКАДОВЪ**  
Сливенъ ул. Московска № 7, телеф. 15-30.



**МИХАИЛЪ КЮПЕВЪ**

по случай концерта му на 21 т. м. вторникъ  
(Вижте статията на 3-а страница)

**Единъ успѣхъ**

Презъ м. августъ, миналата година, единъ отъ нашитѣ редактори изнесе беседа на тема: „Стопанската експлоатация на горитѣ въ Чумерненския Балканъ“. Беседата бѣше уредена отъ Икономическото д-во и събуди интересъ въ гражданството, което възприе идеята на сказчика — да се заработи за откриване на реверно лесничеството въ Чумерненския Балканъ и чрезъ Гражданския комитетъ бѣха направени веднага постѣпки предъ М-вото на Стопанството. Въ бр. 45 на вестника ние предадохме основнитѣ мисли на сказчика, обаче дължимъ да ги припомнимъ и сега:

1. чрезъ стопанска експлоатация на горитѣ въ Чумерненския Балканъ къмъ запазване на горитѣ край Сливенъ;
2. чрезъ експлоатация къмъ създаване на работа за 4—5000 души дървари и превозвачи.
3. чрезъ запазване на горитѣ край Сливенъ къмъ увеличение на водата въ градския водопроводъ;
4. чрезъ експлоатацията къмъ рационално използване на горитѣ и доставяне ефтино гориво и ефтинъ строителенъ материалъ за градовете: Сливенъ, Н. Загора, Ст. Загора, Ямболъ, Карнобатъ и пр.

Следъ необходимото проучване на повдигнатия отъ насъ въпросъ, М-вото е намѣрило искането ни за откриване на реверно лесничество за основателно и го удовлетвори. Въ скоро време ще бждатъ определени четирмата лесовъди, които ще ръководятъ реверното стопанство.

Откриването на реверното лесничество е единъ успѣхъ, както за икономическото д-во и Гражданския комитетъ, така и за нашия вестникъ, който пръвъ направи идеята популярна.

**Кооперативната конференция въ Сливенъ**

На 26 т. м., недѣля, по инициатива на мѣстния клонъ на Б. З. Банка, въ салона на сжщата, ще се състои ежегодната конференция на всички кооперации отъ града и околията.

Споредъ дневния редъ на конференцията пръвъ ще говори директора на клонъ г. Люб. Петровъ, който ще направи изложение за състоянието на кооперациитѣ въ района, за тѣхнитѣ постижения презъ годината и забѣляванитѣ недостатѣци, следъ което ще четатъ реферати: председателя на райония кооперативенъ съюзъ—г. Д. Георгиевъ, директора на Популярната банка—г. Ив. Поповъ, окол. агрономъ—г. Стефановъ и пр.

Тия конференции сж будили винаги интересъ у мѣстнитѣ кооперативни срѣди и кога повече, кога по-малко, тоя интересъ е билъ задоволяванъ. Предстоящата конференция, имаме основания да очакваме, ще задоволи проявенитѣ къмъ нея и кооперативното движение въ Сливенъ и околията интересъ. Трѣбва да се съжалева само, че малкия салонъ на банката не ще може да побере всички, които се интересуватъ отъ поставенитѣ въ дневния редъ въпроси.

Крайния срокъ за подаване декларациитѣ за лозя, маторчници и овощни градини е до 20 февруарий 1936 год. Неспазилитѣ тоя срокъ губятъ право на обезщетение при евентуални вреди и загуби.

Печ. „Трудъ“ — Ю. Къневъ — Сливенъ

**ГОЛѢМЪ ИЗБОРЪ ЯКИ ПОЛУКОРАВИ по 10 лв. при АСЕНЪ КАЛЧЕВЪ**

**Д-ръ Ат. Самоковлиевъ**  
специалистъ по ушни-носни-гърлени болести  
се установи въ гр. Сливенъ ул. Д-ръ Стоиловъ № 16.  
(Татаръ-мезаръ, бивш. див. бца)

**Първокласния Германски РАДИОАПАРАТЪ „МЕНДЕ“**

нѣма съперникъ, чуйте „Менде“ следъ това си купете радио.

Представителъ: **К. Сахакянъ**  
часовникарь

3—1

**Пишущи машини „ОЛИМПИЯ-ПРОГРЕСЪ“**

срѣденъ моделъ, съ всички новости и преимущества, лека и тиха при работа, по цени крайно конкурентни.

**Радио-апарати „БЪЛГАРСКИ КАПРОНИ“**

за кжси, срѣдни и дълги вълни, по цени отъ 3100 лв. нагоре.

ДЕМОНСТРАЦИЯ ВЪ МАГАЗИНА.

Представителъ **Г. ИЛИЕВЪ**  
МАГАЗИНЪ „РОДИНА“

3—3

**Единъ истински НАРОДЕНЪ РАДИО-АПАРАТЪ „КАДЕТЪ-БИЖУ“**

АМЕРИКАНСКИ ШЛАГЕРЪ.  
НАЙ-ПОДХОДЯЩЪ ПОДАРЪКЪ.  
ЛЕКЪ И ЛЕСНО НОСИМЪ.  
РАБОТИ БЕЗЪ ЗЕМЯ И АНТЕНА.  
**4 ЛАМПОВЪ — ЦЕНА 2,950 ЛВ.**

Представителъ за Сливенъ  
**ЩИЛ. ВАСИЛЕВЪ**

Тел. 88.

2—2

**Продава се въ Варна мѣсто край морето при съседи: генералъ Савовъ и Чапрашиковъ. Справки и споразумѣния чрезъ Г. Гюлмезовъ-Сливенъ**

Елате да чуйте новитѣ апарати  
**„БЛАУПУНКТЪ“**

Премиранитѣ въ Берлинъ. Истински музикаленъ инструментъ представляващъ наслада за всѣко семейство. Идеала на всѣки радиолюбителъ.

**„ХОРНИФОНЪ“**

Получилитѣ въ Лиежъ златенъ медалъ за естественъ тонъ и строга селективностъ.

Леки условия за плащанията. За празниците специално намалени цени.

Демонстрации съ последнитѣ модели презъ всѣко време на деня отъ цѣль свѣтъ при представителя имъ за гр. Сливенъ и околията

**ПАН. Г. КАМБУРОВЪ**

Най-добриятъ подаръкъ за деца е  
**СПЕСТОВНАТА КАСИЧКА**

отъ СЛИВЕНСКАТА ПОПУЛЯРНА БАНКА.

Спестовната касичка е безплатна, защото внесена и стойностъ 120 лв. се записва като влогъ на детето.

**ХРОНИКА**

**Загубена** е детска влогова книжка № 733 при Сливенската популярна банка. Да се смѣта невалидна.

**Награденъ** е отъ Н. В. Царя по случай университетския празникъ нашия съгражданинъ професора по наказ. право Д-ръ Н. Долапчиевъ съ ордена „Св. Александъръ“ IV степенъ. Съ сжщия орденъ е награденъ и другъ нашъ съгражданинъ — професора отъ агроном. ф-тъ Нед. Недѣзчевъ.

**Дружеството на запас. офицери** изказва своята голѣма благодарностъ на всички учреждения, търговски фирми и частни лица, които му указаха своето съдействие, по случай годишната му традиционна вечеринка, изнесена на 8 того въ Военния клубъ.

**Кравар. д-во** въ Сливенъ дири домакинъ-счетоводителъ, които да живѣе въ краварницата и да отговаря на правил-

ника за надзора и контрола на кооперат. сдружение отъ страна на Б. З. К. Банка. Справка председ. на д-вото

На 22 декемврий м. г Сливенския сп. кл. „Асѣновецъ“ има своето общо годишно събрание, въ което избрано ново управително тѣло въ съставъ: Председателъ—Коста Кисъвъ, подпредседатели — Димитъръ Мухтаровъ и Георги Симеоновъ, секретаръ—Петъръ Поповъ, касиеръ—Дим. Яневъ, домакиинъ — Петъръ Петровъ, заведующъ спорта — Дим. Димитровъ, зав. юношитѣ — Хр. Ракладжиевъ, зав. ски секцията — Т. А. Мундровъ, съветници—Велю Маслинковъ, Стефанъ Стефановъ, Л. Ванковъ, Ст. Кичуковъ и Василъ Самсарджиевъ, мед. лѣкаръ Д-ръ Ферд. Шишковъ, мед. съв. ф-лъ Вълчо Ташковъ; б) контр. комисия: Ник. Скубаревъ, Юр. Тодоровъ и Никола Пашамовъ.

Новия управ. съветъ развива трѣскава дейностъ. На 18 т. м. вечерята клуба ще даде първата си за сезона танцова забава.

**ПЬЕСАТА НАШИТЪ ВРАГОВЕ**

отъ **Д-ръ АЛ. НЕДЕВЪ**

„Като здравно четиво за учащитѣ е незамѣнима“.

„Ние горещо я препорѣчваме и пожелаваме на всѣки да я прочете и види, за да опознае **нашитѣ врагове: заразителнитѣ болести,** които тѣй много плашатъ майкитѣ и отнематъ живота на децата имъ само за туй, че не ги познаваме“.

Проф. Д-ръ Ст. Ватевъ  
(Изъ Увода на книгата)



**Хирургъ - Зѣболѣнаръ ИВАНЪ ЗЛАТЕВЪ**

се установи на частна практика въ града, ул. „Царъ Освободителъ“, 86. до Д-ръ Нейовъ.

Приема и съ работнически книжки.