

Плевенски Новини

ВИНАГИ ЗА НАРОДА
ВИНАГИ СЪ НАРОДА

Редакция: печатница „ИЗГРЪВЪ“
Редактор-Стопанин: **Ив. Бакаловъ**

Абонаментъ 60 лв. годишно

НЕЗАБРАВЯЙТЕ И СЕЛСКИТЪ ДЕЦА за лѣтнитѣ ученически колонии

По подражание на културнитѣ европейски страни, макаръ и едва 28 години следъ откриването на първата лѣтна ученическа колония въ гр. Цюрихъ, се откри и у насъ такава презъ 1904 год. по инициатива на тогавашния ни министъръ на народното просвѣщение проф. Дръ Ив. Д. Шишмановъ.

Разбира се, за България това никакъ не е късно, защото живота тогава не бѣше така усложненъ, организъмътъ на подрастващитѣ поколения не бѣше подложенъ на разрушителни влияния, а пкъ и самитѣ ние не бѣхме стигнали до тамъ, за да можемъ да съзнаемъ голѣмото значение и необходимостъ на тоя детски институтъ.

Но както и да е, идеята за отваряне на такива се възприе, въ резултатъ на което още на друга година ние имаме нѣколко колонии. И отъ тогава насамъ, отъ 1905 год. у насъ започнаха да никнатъ една по една лѣтнитѣ ученически колонии, като презъ м. г. тѣ достигнаха вече числото 83 съ около 7800 колонисти. Отъ всичкитѣ тия лѣтни ученически колонии, едни сж устроени отъ училищни власти, други отъ сиропиталищни управления, трети отъ училищни власти при съдействието на граждански организации, а четвърти пкъ отъ разни благотворителни граждански и ученически дружества.

Материално подкрепени и отъ общински, окръжни, воени или духовни власти, както нѣкъде и отъ самото гражданство, нѣкои колонии сж можали да развиятъ дейностъ, която наистина завлужава похвапа. При все това обаче, ще трѣбва да се работи още много, защото това което имаме на лице е твърде малко въ сравнение съ онова което трѣбва да бжде.

А трѣбва да се желае нѣщо повече, защото у насъ вече живота се усложни и нашитѣ деца сж подложени вече на разрушители влияния.

Наистина, необходими сж срѣдства, но тѣ трѣбватъ да се намиратъ, защото срамъ и позоръ ще бжде при днешното развитие на човѣшката култура, да оставимъ децата — бждещето на страната ни, на човѣшкото ни, да гинатъ подъ жестокитѣ удари на мизерията.

Министерството на Народното просвѣщение дава своята подкрепа, презъ м. г. то е разпредѣлило между съществуващитѣ колонии, съ огледъ на развитата отъ тѣхъ дейностъ и тѣхнитѣ нужди, сумата 500,000 лева, но това далечъ не е достатъчно. Ежегодно то трѣбва да предвижда въ своя бюджетъ една много по-голяма сума за колонийтѣ, защото у насъ каквото и да било културно начинание, за което сж необходими срѣдства, не се ли покровителства то отъ държавата, не се ли субсидира отъ нея, мажко постига или никакъ своята целъ.

И държавата е въ затруднено финансово положение, това вече се знае. При все това обаче, ако по-разумно се харчатъ държавнитѣ пари, ако се избѣгватъ излишнитѣ разходи, каквито за жалостъ се правятъ много, сумата по параграфа за лѣтнитѣ ученически колонии ще може да се увеличи достатъчно, като къмъ която ако се прибави и тая отъ благотворителността на цѣлото българско гражданство, въ скоро време ще можемъ да се радваме на добъръ успѣхъ.

За да се подпомогне построяването на собствени здания за лѣтнитѣ ученически колонии, защото такива имаме много малко, не много отдавна, министерството бѣше

решило да приложи, покрай всички други срѣдства и високо възпитателния принципъ — *отъ децата за децата*. За целта то отправя до всички училища едно окръжно, съ което като изтъкваше голѣмото значение на колонийтѣ за физическото и морално заздравяване на детето и голѣмото възпитателно въздействие, което ще окаже върху детската душа тоя принципъ, искаше щото всѣки ученикъ на нова година да отдѣли по единъ левъ за лѣтнитѣ ученически колонии. Обаче поради липса на добра воля, това не можа да се приложи, а то е повече отъ наложително.

Ежегодно въ нашитѣ училища има по 650—700,000 деца, които ако всѣка година отдѣлятъ по 1 левъ, въ разстояние на нѣколко години, ще се подпомогне построяването на повече колонии и ще бждатъ снабдени и съ инвентаръ, какъвто сега повечето нѣматъ.

Но когато говоримъ за тоя високо възпитателенъ принципъ, отъ децата за децата, когато искаме чрезъ него да ускоримъ реализирането на тая колкото благородна, толкова и навремена цѣль, нека не си правимъ илюзия, че той ще намѣри напълно своето морално и материално оправдание. Въ градовете, до известна степенъ, той може да се посрещне добре, но въ селата не ще погледнатъ съ добро око на него. Разбира се, въ повечето случаи, това се дължи на слабата културностъ, но все пакъ има и други причини, които ние не можемъ и не трѣбва да отминаваме току тѣй.

За всичко ние се обръщаме къмъ селото, искаме неговата материална подкрепа, но когато дойде редъ за ползуване отъ придобититѣ блага, ние го забравяме. Не е ли същото и съ лѣтнитѣ ученически колонии?

И защо, кой може да откаже, че нашитѣ колонии не сж изключително привилегия само на градскитѣ деца, че въ тѣхъ детето на селянина се среща съвсемъ рѣдко? Погледнете официалната статистика на министерството на народното просвѣщение и ще се увѣрите.

Неуспоримъ фактъ е, че селското дете прекарва повечето време всѣдѣ хубавата природа, чийто свежъ въздухъ действува благотворно върху неговия организъмъ, но все пакъ това още не ни дава право да го лишимъ отъ членството му въ лѣтнитѣ ученически колонии.

Едно време, преди войнитѣ, селянчето се радваше на добро здраве — на неговитѣ хубави, пълни и червени бузички и ние бащитѣ и майкитѣ отъ града, често сме гледали съ завистъ, сега обаче не е вече така.

Достатъчно е човѣкъ да надникне въ едно селско училище, за да се увѣри, че наистина здравословното състояние и на селското дете е вече подравено, че то далечъ не е онова, което бѣше преди години.

Отъ жълто изпитото му лице, отъ дълбоко хлътналитѣ му очички и орфанитѣ дрешки, ясно личи, че и тукъ въ селото мизерията е могла да пусне дълбоки корени, които ненаситно смучатъ сокъ отъ крехкия детски организъмъ и го правятъ неспособенъ за каквато и да било умствена или физическа работа.

А щомъ е така, щомъ като виждаме, че и детето на нашия селянинъ отъ денъ — наденъ идва въ училището все по-слабо, все по-жълто и изпито, защо тогава да не се загрижимъ и за него, защо да не помислимъ и за неговото здраве, както за това на градскитѣ деца? Нали по сжщитѣ тия причини, ние сме поели грижата за ученицитѣ отъ градскитѣ училища?

Грижитѣ трѣбва да бждатъ еднакво отправени и къмъ единитѣ и къмъ другитѣ, защото бждещето на една страна зависи колкото отъ нейната култура, толкова повече отъ здравословното състояние на цѣлокупния ѝ народъ, *защото всичко се гради само върху здравия човѣкъ*. Нека ни послужи за примѣръ Германия, която въпрѣки неблагоприятнитѣ условия, въ които бѣше поставена следъ войната днесъ е пакъ носителка на физическа, духовна и културна мощъ, благодарение само на това, че всички бѣха и сж турени въ услуга на широкитѣ народни маси, за тѣхното здраве.

Тѣй че, лѣтнитѣ ученически колонии се явяватъ като една необходимостъ, нужна не само за градскитѣ училища, а и за тия въ селата.

И какъ тогава, чакъ когато се отворятъ широко вратитѣ на лѣтнитѣ ученически колонии и за селското дете, на тѣхъ ще може да се гледа като на институтъ съ обществено значение, защото ползата въ такъвъ случай ще бжде не само защото тамъ, въ тия детски общешития, малкитѣ, слаби и изнеможели селянчета ще могатъ да закънатъ физически, но защото въ сжжителството си съ градскитѣ деца, подъ вещото ржководство на добри възпитатели, *въ тѣхъ ще се породятъ чувства, които по късно ще се отразятъ благотворно върху нашия стопански и общественъ животъ*.

Тамъ въ тия общешития, където всички се чувствуватъ като братя и сестри сж поставени на равни начала, безъ разлика на социално или материално положение, въ тѣхъ ще се развие чувството на *хуманностъ и алтруизъмъ*, което не е безъ значение при днешното развитие на човѣшкия егоизъмъ.

Пкъ и самото селянство тогава нѣма вече да гледа на колонийтѣ като на мѣста дето се отхранватъ „суетнитѣ и мързеливи гражданчета“, а ще бждатъ пощедри въ своята подкрепа и съ радостъ ще гласуватъ въ бюджетитѣ на общинскитѣ и училищнитѣ си настоятелства суми за издръжката на лѣтнитѣ ученически колонии, л безъ да чакатъ многократнитѣ заповеди отъ горе, ще ги изпращатъ сами и навреме.

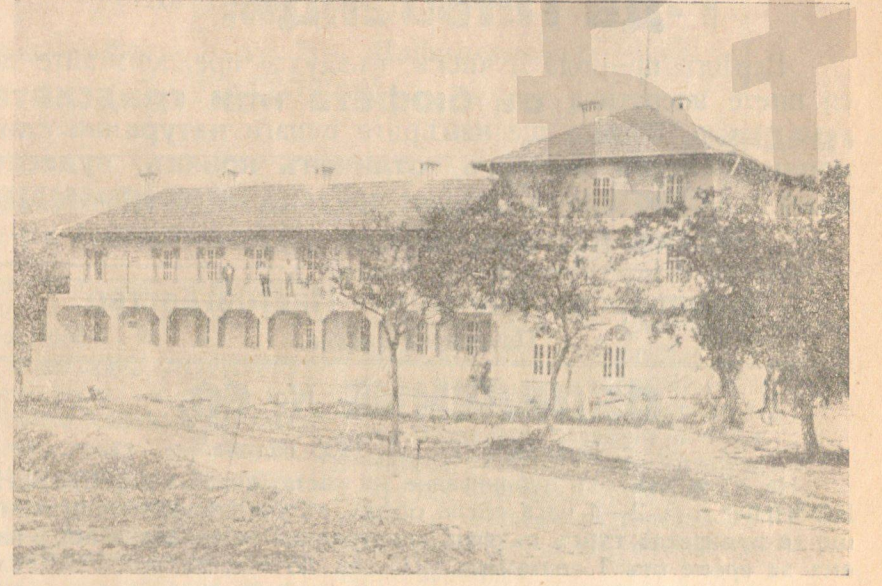
Прочие, нека се замислимъ и за сждбата и на селското дете, защото България е предимно селска страна, и това сж утешнитѣ български граждани, а здрави ли сж тѣ — здрава и велика ще е и България.

Атанасъ Н. Славковъ

учитель.

Въ новооткритата частна акушеро-гинекологическа болница подъ управлението на **Д-ръ ПЕТЪРЪ А. ПЕТРОВЪ** специалистъ акушеро-гинекологъ и сътрудничеството на **Д-ръ СТАНКА ПЕТРОВА** специалистъ акушеро-гинекологъ — се приематъ болни за операции, раждания и лѣчение. Преглеждатъ се болни и тѣ работнически книжки. Плевенъ, Александровска 93, срещу хотелъ „Москва“.

Платете си абонамента



Окръжната Почивна станция въ с. Видима, Троянско

Тоя балкански курортъ е единъ отъ най-забележителнитѣ у насъ съ своята незамайна балканска вода, чистъ въздухъ и природа. Всички подробности за лѣтуване тамъ поискайте отъ г. *Сава Дюлгеровъ*, секретаръ на Плевенската Окр. Постоянна комисия.

ЩО Е БЕРЛИНЪ?

Свѣтовенъ, индустриаленъ, търговски и културенъ колосъ

Берлинъ е разположенъ върху една плоскостъ отъ 880 квадратни километра и е по площъ най-голямиятъ градъ на свѣта. Съ своитѣ 4.5 милиона население, той заема трето мѣсто въ свѣта и първо въ Европа.

Огромната площъ на Берлинъ е разпредѣлена така: 58 милиона кв. метра сж покрити съ малки градини; 11.6 милиона кв. метра сж заети съ паркове, а 7 милиона кв. метра сж разпредѣлени между 300 спортни игрища. Общината притежава 28 едри земеделски стопанства съ площъ 240 милиона кв. м. и 212 милиона кв. метра гори. Останалата площъ е застроена съ улици, здания и канали.

Две трети отъ населението на Берлинъ е работническо, а една трета сж чиновници и търговски служаци. Числото на занаятчийскитѣ предприятия възлиза на около 300,000. Отъ тѣхъ 32 хиляди си служатъ съ моторна сила и консумиратъ 2.4 милиона конски сили електрическа енергия.

Най-важнитѣ индустрии въ Берлинъ сж три: конфекционната, електрическата и металната. Само конфекционната изхранва една десета частъ отъ берлинското население. Много важенъ стопански факторъ сж печатарскитѣ и издателскитѣ предприятия, на брой около 4000 въ които сж заети около 70,000 души. Приблизително толкова хора намиратъ прехраната си въ папиростната индустрия, която произвежда дневно 17 милиона цигари.

Въ Берлинъ има 54 хиляди магазина за продажба на дребно, 18 хиляди складове за продажба на едро и 54 голѣми магазини, отъ които най-забележителни сж магазинитѣ на Тицъ Вертхаймъ, Каршадтъ и Кадеве. За да имаме представа за голѣмината на единъ такъвъ магазинъ, ще споменемъ, че само единия магазинъ на Вертхаймъ на Лайцигеръ шрасе има дължина 330 метра. Неговата застроена площъ възлиза на 27,221 кв. метра, а общата поврхностъ на помещенията за продажба е 106,000 кв. метра! Годишно този магазинъ консумира 5 милиона киловата електрическа енергия.

Въ Берлинскитѣ търговски предприятия работятъ около половинъ милионъ души.

Грамадното развитие на търговията е причина, щото Берлинъ да стане центъръ на паричната циркуляция въ Германия. Тамъ се

намираатъ 3200 банки и банкови клонове съ 50000 души чиновници, Малцина знаатъ, че Берлинъ е голѣмъ пристанищенъ центъръ за вътрешната навигация. Като вътрешно германско пристанище той е надминалъ само отъ града Дуйсбургъ на р. Рейнъ.

За снабвяване на индустрията съ електрическа енергия сж построени гигантски електрически централи. Една отъ най-забележителнитѣ между тѣхъ е водната централа Клингенбергъ на рѣката Шпре, която има три грамадни турбини отъ 80000 киловата. Въ тази грамадна централа, която годишно дава на Берлинъ 500 милиона киловата енергия, работятъ само 60 души! Ето единъ примѣръ, за да се види до кжде е стигнала рационализацията въ Германия. Централата въ Клингербергъ е една отъ най-модернитѣ въ свѣта, а на европейския континентъ е надминала само отъ свѣтската водна централа Днепрострой.

Берлинъ притежава най-модерния аеродромъ въ свѣта на полето Темпелховъ, който служи за изходна точка на 27 въздушни линии. Движението по берлинскитѣ трамваи, отобуси, градската и подземна желѣзница е колосално. Броятъ на ежедневнитѣ пѣтници се движи между 2 и 4 милиона души.

Като центъръ на изкуството Берлинъ заема първо мѣсто въ свѣта. Той притежава три опери съ свѣтовна известностъ, където дирижиратъ най-прочутитѣ диригенти: Фургвенглеръ, Ото Клемперелъ, Ерихъ Клайберъ и Лео Блехъ. Освенъ тѣхъ въ Берлинъ има повече отъ 40 театри. Той даде такива велики режисьори като Максъ Райнхардъ, Исенеръ и Пискаторъ. Берлинъ притежава най-голямата и най-уредената градска библиотека въ свѣта.

Щомъ се говори за културния образъ на Берлинъ, не трѣбва да се забравятъ неговитѣ музеи, дворци.

Берлинъ притежава една преса, която нѣма равна на себе си на европейския континентъ. Главнитѣ вестничарски концерни сж три: Улчайнъ, Шерлъ и Моссе.

Завземането властѣта отъ националъ-социалиститѣ внесе голѣми промѣни въ културния животъ на германската столица, чийто послѣдствия непремѣнно ще се отразятъ неблагоприятно върху реномето на Берлинъ.

МЕХАНИЧЕСКО АТЕЛИЕ
ПЕТЪРЪ Д. ПОПОВЪ
поправя: ПИЩУЩИ, ПЛЕТАЧНИ и ШЕВНИ МАШИНИ, ГРАМОФОНИ, ПРИМУСИ, ВЕЛОСИПЕДИ, ПАРАБЕЛИ и ПУШКИ съ най-секретнитѣ автомати. Сжщо продава и нови части: плетачни игли, парафинъ, масло, пружини за грамофонъ, гуми, бренери за примуси, **футболни топки**, игли за грамофони, мембрани, камъни (пързалки) за плетачни машини, плочи за грамофони и др.
подъ Плевенската Търговска банка ул. „Александровска“ № 90.

Г-да Плѣвенци,

Всрѣдъ природа и чистъ въздухъ предпочитайте да си пиете аператива въ бюфета при градската градина, където ще намѣрите винаги натурална сливовица, екстра вермутъ, отличенъ конякъ, чудесно вино и въско време прѣсни закуски на скара.

Всѣка вечеръ свири оркестъръ.

Биволарско Училищно Настоятелство
Плѣвенска околия.

ОБЯВЛЕНИЕ № 60.

с. Биволаре, 24. VI. 1933 година.

На 31 денъ отъ публикуване на настоящето въ в. „ПЛЪВЕН. НОВИНИ“, отъ 2—4 часа после обѣдъ въ училищната канцелария ще се произведе търгъ съ явна конкуренция за отдаване подѣ наемъ за време отъ 1 септември 1933 год. до 1 септември 1936 год. следнатѣ недвижими училищни имоти:

- 1) Нива въ мѣстността „Орловецъ“ отъ 8 декара;
 - 2) Нива въ мѣстността „Надъ хайдудовия орманъ“ отъ 25 декара;
 - 3) Нива въ мѣстността „Край барата“ отъ 25 дек.;
 - 4) Нива въ мѣстността „Подъ табията“ отъ 75 дек.
- Искания залогъ за участие въ търга е 10% и документитѣ: свидетелство за честностъ и поданство.
- Тръжнитѣ книжа могатъ да се разгледатъ всѣки присѣтственъ денъ и часъ въ училищната канцелария.

Председатель: Д. М. Ниновъ Секретарь: А. Н. Славковъ.

ОБЯВЛЕНИЕ № 487/933 год. Подписаный Асенъ Зонковъ, съдия-изпълнителъ при Плѣвенски окръженъ съдъ на II-й участѣкъ, обявамъ на интересиющитѣ се, че съгласно опредѣлението по т. д. № 11/930 г. на Плѣвенски Окръженъ Судъ по несостоятелността на ИВ. М. РУСЕНОВЪ & С-ие отъ Плѣвенъ, съгласно чл. 714—742 отъ Закона за гражданското съдпроизводство, на **3 юний** 1933 год. ще продамъ въ гр. Плѣвенъ, на публиченъ търгъ следующитѣ стоки на указанитѣ мѣста въ обявлението:

- 1) 9 броя тригълни чанти за велосипеди по 30 лева; 2) 12 броя седла за велосипеди по 140 лева; 3) 1 брой чанти велосипедна — цилиндрическа по 30 лева; 4) 72 броя помпи за велосипеди разни голѣмини по 25 лева; 5) 760 разни ости за главини на велосипеди по 5 лева; 6) 96 броя прожини за седла на велосипеди по 5 лева; 7) 7 броя ости за педала по 8 лева; 8) 140 броя шипци за панталони по 2 лева; 9) 64 броя гумени дрѣжки за велосипеди по 12 лева; 10) 124 броя мукавени дрѣжки за велосипеди по 3 лева; 11) 110 броя вентили за велосипеди по 3 лв.; 12) 334 броя вентили вътрешни по 1 лева; 13) 9 броя прожини за седла по 8 лева; 14) 120 броя брениери за карбидъ по 2 лева; 15) 1800 спици за велосипеди по 50 ст.; 16) 56 броя задни стѣпинки по 6 лева; 17) 1 карбидно фенерче 75 лева; 18) 5 броя багажници за велосипеди по 12 лева; 19) 26 броя болтове за курбелитѣ по 1 лева; 20) 35 броя стойки за фенери по 5 лева; 21) 70 броя ключове за спици по 1.60 лева; 22) 175 броя нишли по 30 ст.; 23) 3 броя вериги по 40 лева; 24) 4 венци за колелета по 20 лева; 25) 19 броя чапки за ости по 4 лева; 26) 47 броя гайки за кормило по 8 лева; 27) 330 броя гайки съ вентилитѣ по 1 лв.; 28) 3 броя куфари за велосипеди по 40 лева; 29) 30 броя кутии съ разни съчки по 30 лева; 30) 132 броя гуми за спирачки по 3 лева; 31) 56 сирени за велосипеди по 30 лева; 32) 3 броя звънци за велосипеди по 20 лева; 33) 105 броя прожини хоризонтални за седла по 4 лева; 34) 89 броя спирачки комплектъ по 35 лева; 35) 73 броя прѣдни спирачки по 15 лева; 36) 210 броя гайки за вентили по 30 ст.; 37) 11 броя болтове за кормило по 6 лева; 38) 6 броя рѣчни шевни машини по 750 лева една; 39) 3 броя главини крачни шевни машини по 1250 лева една; 40) 8 броя гуми за шевни машини по 5 лева; 41) 21 броя плочки за шевни машини по 3 лева; 42) 8 броя лозарски ножици по 30 лева; 43) 7 броя винторѣзни дѣрски по 50 лева; 44) 1 брой паренъ кранъ 3 цола по 250 лева; 45) 4 броя малки шмиргелови шайби по 40 лв.; 46) 3 броя патренвици за бормашини по 50 лева; 47) 11 броя шила за каиши по 30 лева; 48) 7 зѣмби за каиши по 10 лева; 49) 3 броя лѣжове за ножовки по 40 лева; 50) 5 килограма композиции по 30 лева; 51) 24 брокамфорни яйца по 1 лева; 52) 120 грама слюда общо 30 лева; 53) 11 броя съединителни „ЖАК-СТОН“ (1 кутия) 60 лева; 54) 5 кутии съединителни № 111 по 50 лева; 55) 7 кутии съединителни по 50 лева; 56) 5 броя (кутии) съединителни „ЖАКСТОН“ № 20 по 50 лева; 57) 1 кутия съединителни № 11 по 50 лева; 58) 1 кутия съединителни № 20 по 50 лева; 59) 3 броя французки дѣрвени ключове 20 см. по 20 лева; 60) 12 броя дѣавени французки ключове 15 см. по 15 лева; 51) 3 броя съединителни за маркучъ по 15 лева; 62) 36 броя гергечета и преждоводители по 5 лева; 63) 22.300 кгр. азбестово вѣже наложено и графицирано по 45 лева; 64) 3 вѣрски шини за вѣршачки 1470 м.м. по 300 лева; 65) 1 вѣрзка шини за вѣршачка 1370 м.м. по 275 лева; 66) 2 вѣрзки шини за вѣршачки 850 м.м. по 250 лева; 67) 2 бр. месингови гресорки по 35 лева; 68) 2 броя тенекени масленици по 20 лева; 69) 4 броя тенекени масленици за минѣрално масло по 20 лева; 70) 138 броя бурми за шини по 2 лева; 71) 6 прожини за жетварки по 5 лева; 72) 4 прожини за жетварки малки по 3 лева; 73) 1 съчменъ лагеръ „РИВ“ 350 лева; 74) 10 броя болтове за лимежи по 3 лева; 75) 15 броя чугунени лагери по 50 лева; 76) 4 броя шайби за жетварки по 15 лева; 77) 9 броя разни клапани по 25 лева; 78) 1 брой шайба за динамо 40 лева; 79) 2 броя чугунени стоящи лагери по 110 лева; 80) 2.150 кгр. медни шайби за нитове по 80 лева; 81) 7 кгр. СПИДО масло по 90 лева; 82) баталенъ каишъ по левр метъръ; 83) 34 броя плоски шинички по 10 лева; 84) копринено сито № 000 — 3.5 м. по 150 лева; 85) копринено сито № 10 — 0.45 м. по 150 лева; 86) копринено сито № 6 — 10.40 м. по 160 лева м.; 87) копринено сито № 2 — 17 м. по 160 лева м.; 88) копринено сито № 0—14 м. по 160 лв. м.; 89) копринено сито № 3 — 15 м. по 160 лв. м.; 90) копринено сито № 1—13 м. по 160 лв. м. 91) копринено сито № 4—5 м. по 160 лв. м.

Горнитѣ материали се намиратъ складирани въ склада на д-во „БАЛКАНИЯ“; 92) Триоръ система ХАИДЪ К. 2 цена 2000 лева; 93) транспортна желѣзна кола цена 2000 лева; 94) буратъ безъ сита 1000 лева (тѣзи вещи се се намиратъ въ дома на Коста Минчевъ гр. Плѣвенъ); 95) Триоръ система ХАИДЪ К. 2 № 1 цена 2000 лева; 96) триоръ система ФИТИС I К. 2 № 1-а цена 1500 лева; 97) гепелъ — манежъ съ щанга цена 800 лева тѣзи машини се намиратъ въ двора на Никола Биленовъ, Плѣвенъ — сѣръ-пазаръ.

Желающитѣ да участвуватъ въ тая продажъ, трѣбва да се явятъ въ казания денъ, 14 часа, да наддаватъ.

Гр. Плѣвенъ, 24 юний 1933 год.

II Съдия-изпълнителъ: Асенъ Зонковъ.

ИСКАТЕ ЛИ ДА НОСИТЕ СЪ ВКУСЪ

вратовѣрзки, лѣтни шапки, ризи по порѣчка отъ финъ поплинъ, чорапи и др., идете при най-голѣмия изборъ въ магазинъ

За мъже:

Врѣзки, ризи, лѣтни шапки, чорапи, лѣтни обуца „Бакишъ“, куфари разни голѣмини, хавлии, пешкири за лице мрежени ризи и др.

„ПРАГА“

За дами:

Копринени чорапи „Кабо“, кожени и чортови кожени ржавици, къюти, пудри: Ревдѣоръ, Флоръ-ами Токалонъ, Миньолия, Маркита, одеколонъ, Сувениръ де франсъ.

Магазинъ „ПРАГА“ е взелъ представителството на фабрика БР. СЕЧЕНСКИ за химическо почистване и парно боядисване на дамски и мъжки костюми. Работа чиста и гарантирана!

ИЗЪ НАУКАТА ЖИВОТА

Кога е изнамѣрена парната свирка

Въ 1883 год. се случила катастрофа по първата ж. п. линия на Англия. Влакътъ прегазилъ една каруца. Конетѣ и каруцаря били убити. Тази голѣма за времето си катастрофа е хвърлила въ ужасъ населението.

Причината за катастрофата била главно въ лошата сигнална служба, Кондуктора или машиниста трѣбилъ съ трѣба. Често не е било възможно да се чуе „устния“ сигналъ. Шефътъ на компанията решилъ да усъвършенствува сигналната служба.

И повикалъ Стефенсона, гениалния откривателъ, за да му възложи „тежката задача“.

Стефенсонъ направилъ откритие: парна свирка.

Откритието било готово за няколко месеца, а следъ две години всички локомотиви имали вече парни свирки, които, подобрени до известна степенъ, се употребяватъ и днесъ.

И тѣй: преди сто години е била изнамѣрена първата парна свирка.

Всемирна изложба въ Япония

Японското правителство е решило да устрои въ Токио въ 1940 год. всемирна изложба. Тази година Япония ще отпразнува много тържествено своето 2600 годишно съществуване.

По богатство и уредба тази изложба ще затъмни славата на всички досегашни изложби отъ подобенъ характеръ. Тя ще струва много милиони долари.

Изложбената площъ ще бѣде между Токио и Йокохама и ще продължи 9 месеца. Въ нея ще взематъ участие всички страни въ свѣта.

Тунелъ отъ Европа за Африка

На испанското правителство наскоро наново сѣ били представени проекти за прокаране на тунелъ подъ Гибралтаръ.

Известно е, че съществува голѣмъ брой такива предложения, да се свърже Европа съ Африка чрезъ подземна желѣзница, но всички представени до сега планове се оказаха неизпълними.

Сега е представенъ на испанското правителство новъ проектъ. Той съдържа предложението, да се построи тунелъ за автомобилно шосе, така че съ автомобили и омнибуси да отиватъ отъ Испания за Мароко, безъ да използватъ параходи. По тоя начинъ тридесетъ и четиритѣ километра дълъгъ подземенъ пѣтъ ще се изминаватъ за часъ и половина съ автомобилъ. Не само европейци ще пътуватъ за Африка, но и туземци ще достигатъ бързо цивилизования свѣтъ.

Чесньотъ

Едно време, когато нашитѣ прадеди сѣ нѣмали още на рѣка мощнитѣ лѣчебни срдства, съ които днесъ ние разполагаме, то тѣ, отъ спитъ, отъ наблюдение сѣ познавали силнитѣ дезинфекционни свойства на чесъна.

Освенъ това чесньотъ съдържа арсеникъ. А известно е, че главна съставна частъ на инжекциитѣ за усилване сѣ арсеникови съединения.

Ето защо всѣка майка, която милѣе за децата си, нека имъ създаде навикъ, при ядене, (ако обѣдъ е неудобно, то поне вечеръ) да имъ поднася по малко чесътъ. Ако повече не могатъ да понесятъ, то най-малко 1—2 скилидки.

Това не само ще имъ помогне за дезинфекциране на стомаха и червата, но и укрепва цѣлия организмъ.

Дни за почивка у различнитѣ народи

Отъ християнитѣ се празнува недѣля, като денъ на почивка; отъ древнитѣ гърци се празнувалъ като такъвъ понедедѣльникъ; отъ персийцитѣ — вторникъ; отъ асирийцитѣ — срдѣа; отъ египтянитѣ — четвъртъкъ; отъ турцитѣ доскоро — петтъкъ; отъ еврейтѣ — сѣбота.

Първитѣ чадърѣ

За първи пътъ чадъритѣ сѣ вълѣзли въ употребление въ Китай. Наистина, че и египтянитѣ, асирийцитѣ и перситѣ сѣ познавали чадъритѣ, но съ тѣхъ сѣ си служили изключително само царетѣ имъ.

Въ Европа чадъритѣ сѣ разпространили едва въ XVII-й вѣкъ и то най-напредъ въ Франция. Обаче, едва въ XVII вѣкъ започватъ да се изработватъ чадърѣ за масово употребление. Но какви чадърѣ? Единъ чадъръ е билъ високъ 1.35 метра, а отворенъ — се е разпростиралъ на 3.5 метра и е тежалъ надъ 5 кгр. При това цената му е била много голѣма — 45 до 60 лири, т. е. къмъ 3,500 франка. Преди войната имало чадърѣ отъ кожа, дебела коприна и посетне отъ твърда хартия.

При тия условия, ясно е, колко малко хора сѣ имали възможность да прибѣгватъ до услугитѣ на чадѣра.

Най-голѣмиятъ часовникъ въ свѣта

Въ Меселина — Сицилия презъ м. августъ, въ време на мѣстнитѣ тържества, ще се открие часовника на мѣстната градска кула, който, както пишатъ вестницитѣ, ще бѣде най-голѣмъ въ свѣта.

Надъ часовника е поставенъ голѣмъ бронзовъ 4 метровъ лѣвъ. На обѣдъ ще дига главата си, ще размахва опатка, ще отваря устата си и гръмка ще изревава 12 пъти.

А кадвечерь и при утринната заръ, наредъ съ лѣва ще пѣе бронзовъ пѣтелъ, високъ 2 метра.

ЗА ВОДОПРОВОДНИ ТРѢБИ

и частитѣ имъ. ПОМПИ за вода, вино и др., рѣчни и електромоторни, автоматични и др. МИВКИ, КЛОЗЕТИ, ВАНИ и всички необходимости за водопроводи и канализации на фабрични цени както и извършване на водопроводни и отоплителни инсталации отъ опитни монтьори. Отнесете се къмъ специалното водопроводно техническо бюро на **Димитъръ Ив. Влаховъ** Плѣвенъ, телефонъ № 235.

А. Б. В.

Обушарската работилница на **А. Б. В.** изработва здрави, елегантни и евтини обувки. Помѣщава се срещу Плѣвенска Търговска банка.

Димитъръ Л. Личевъ

Наредждане

на инспекцията по труда

Срока за обжалване списѣцитѣ по които работодателитѣ ще бѣдатъ облагани съ фондъ „Злополука“, се продължава до края на тоя месецъ.

Умоляватъ се работодателитѣ да се явятъ въ Инспекцията по Труда да прегледатъ списѣцитѣ, въ които е посочено числото на тѣхнитѣ работници и количеството на надницитѣ имъ.

II

На основание чл. 18 отъ Закона за Хигиената, Безопасността и Труда, и Окрѣжно № 70 на Дирекцията на Труда, Инспекцията по труда нарежда:

Въ всички кръчми, ресторанти, бирарии и други питейни заведения, работно време на прислугата не може да бѣде повече отъ 8 часа дневно.

Ако е необходимо сѣщитѣ заведения да бѣдатъ отворени по дълго време, трѣбва да си взематъ втора смѣна служащи, келнери и др. Съдържателитѣ на кръчмитѣ, ресторантитѣ и другитѣ питейни заведения се задължаватъ да водятъ книги предварително завѣрени отъ Инспекцията въ които ще се отбѣлѣзва: името на слугата или на келнера, отъ кога до кога трае работното му време и номера на осигурителната му книжка, и кога е постъпилъ на работа.

Нарушителитѣ на тази наредба ще се глобятъ по членъ 18 отъ З. Х. Б. Т.

III

На основание Окрѣжно № 71, на Дирекцията на Труда, Инспекцията на труда нарежда: Наредбата за работното време въ търговскитѣ заведения, съгласно чл. 8 буква „Г“ отъ сѣщата нѣма да се прилага до второ нареждане въ занаятчийскитѣ работилници, въ които се продаватъ производенитѣ отъ тѣхъ стоки. Ако обаче, работилницата е отдѣлена съ преграда отъ помѣщението, където се продаватъ изработенитѣ предмети и е въобще въ друга стая (както напримеръ по голѣмитѣ обуварници, шивачници и пр.) наредбата се прилага по отношение на магазинитѣ на общо основание. По отношение на сладкарницитѣ наредбата сѣщо не се прилага. Стопанитѣ на тѣзи заведения, обаче трѣбва да притежаватъ патентъ за сладкарница. Въ сѣщитѣ трѣбва да има маси, столче и пр. прибори за вътрешна консумация. Наредбата не се прилага и по отношение овощарскитѣ и зарзаватчийскитѣ магазини. Но ако въ сѣщитѣ освенъ зеленчуци и овощия се продаватъ и други артикули — наредбата по отношение на тѣхъ ще се прилага на общо основание.

Нарушителитѣ на настоящата наредба ще се глобятъ съгласно чл. 18 ал. 3 отъ З. Х. Б. и Труда.

Искате ли

ЗДРАВИ И ЕЛЕГАНТНИ ПЛОВДИВСКИ

ОБУВКИ,

посетете новия магазинъ на

К. З. Болашъковъ

Бивше помѣщение на Франко-белгийска и Балканска банка.

Платете си абонamenta