



ЛОЗАРСКИ ПРЕГЛЕДЪ

Органъ на Българския лозарски сѣюзъ и Кооп. централа на лозаритѣ въ България — София

Годишенъ абонаментъ 50 лв. Редакция и администрация—Плѣвень

Losarski Prèglède (Ruvue de l' Union des viticulteurs Bulgares et de la Centrale cooperative des viticulteurs en Bulgarie, Sofia — Bulgarie)

Losarski Pregled (Zeitschrift — Organ des Bulgarischen Weinbaubundes und der Genossenschaftszentrale der Winzer in Bulgarien, Sofia — Bulgarie)

Редакторъ: Г. К. Червенковъ

Редакц. ком.: проф. Н. Недѣлчевъ, Ив. Георгиевъ, К. Печевъ, Б. Ив. Бѣлчевъ, А. Бойчиновъ, Ив. Добревъ и Л. Д. Петковъ.

СЪДЪРЖАНИЕ: Конгресната резолюция — Г. 4; Откриване на XIX лозарски конгресъ; Организ. развитие на винарскитѣ кооперации въ Южна Франция — Ат. Бойчиновъ; Ферментационния процесъ — Сюперкатори и нашитѣ проучвания — К. Печевъ; Отъ що загиватъ нѣкой главини — Г. Паскалевъ; Речъ на Горно-Орѣх. народния представителъ г. Ст. Стателовъ; Резолюция на XIX редовенъ конгресъ; Положението на пазара; Повредитѣ отъ слани и борбата съ тѣхъ—М. Златаревъ; Хроника.

Конгресната резолюция

Необикновеното масово стечение на делегати на тазгодишния лозарски конгресъ и възбуденото състояние при разискванieto на поставенитѣ въпроси показва ясно, че българското лозарство е поставено предъ голѣми трудности за бъдащето си правилно развитие и сноска рентабилностъ.

Присѣтствието на министра на земедѣлието и директора на експортния институтъ, при откриване на конгреса, не е само актъ на внимание, а и подчертаване голѣмото стопанско значение на лозарството за страната, особено съ тазгодишния си рекорденъ износъ на грозде и предстоящъ такъвъ на вино. При този голѣмъ ефектъ отъ лозарството за общото стопанство, логично е да се приеме, че и самитѣ лозари сж добре, но за голѣмо съжаление не е така, констатация, която направи и министра на земедѣлието въ речта си.

Тогава изъ кой пжтъ да се води лозарството за да възнаграждава и лозаритѣ и се стабилизира като поминъкъ. След-

ваше конгреса, ясно да го посочи съ резолюцията си, но делегатитъ повечето ржководени отъ локалнитъ интереси на районитъ и моментнитъ интереси на категорията, дребни или едри, настоящи или бждащи лозари, които представляватъ, посочиха маса пжтища, нъкои неиздържани икономически, неприемливи и неводящи къмъ добъръ изходъ.

Главнитъ въпроси, по който има различни становища, сж уреждането на понататъшнитъ засаждания на лозя и гарантиране пласимента при по сносни цени и резултати за лозаря. По другитъ въпроси, легна ли въ резолюцията нъма различия, правилно сж взети, остава да се работи за възприемане на препоржкитъ отъ управлението на страната.

Категорията на дребнитъ лозари е въ споръ съ едритъ за размъра на площта, която тръбва да се притежава, а категорията на засадилиитъ си до сега лозя-настоящи лозари, е въ споръ съ тия, които искатъ да се продължатъ засажданията. Но накрая болшинството решава и дава редакция на резолюцията, която е различна отъ миналогодешната, а идощата година сигорно ще има различна и отъ тазгодишната. Даннитъ за сегашното състояние на лозарството и изгледитъ за бждащето му развитие сж едни и сжици, както за миналата година, така и за тая, следваше резолюциитъ да сж, ако не еднакви, поне близки, щомъ сж резултатъ на правилна приценка.

Нека не замълчаваме факта, че отъ когато се заговори за забрана на засажданията безогледно и масово се засаждатъ лозя, при наличността на законъ за това; явно е, че отдълнитъ клонове отъ стопанството изолирано немогатъ да се дерижиратъ. Не е лесно да се регламентира лозарството, като се постанови кои социални категории и професии могатъ да иматъ лозя и кои не, защото малцина се занимаватъ само съ лозарството, а мнозинството го иматъ като допълнително занятие. Докато се боричкаме по тоя сложенъ въпросъ, незабелязано засажданията продължаватъ безсистемно и явно се отива къмъ пропастъ. Близкъкъ е деня въ който спекулантитъ лозари, които не участвуватъ съ свой трудъ или съ лично ржководство въ обработванието на лозята, ще ги изоставатъ, поради нерантибилностъ. При нашия стпански безпорядкъкъ, само икономиката ще опредѣли кой ще има и кой нъма да има лозя.

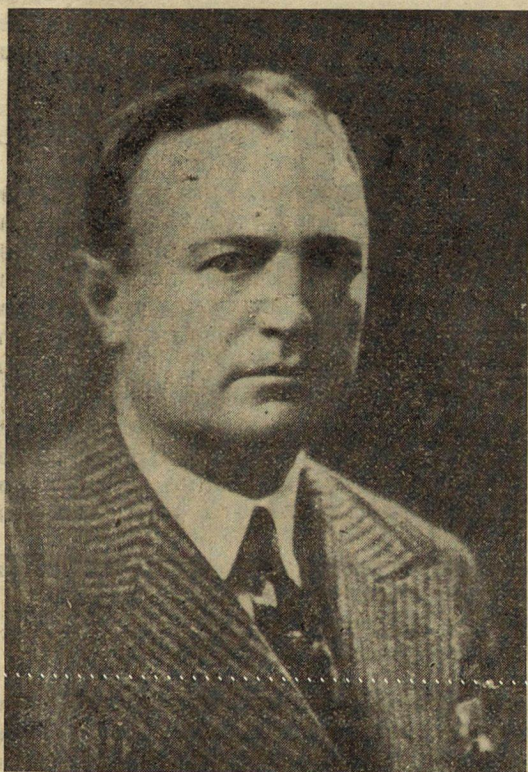
Необходимо е властята да възприеме и установи редъ въ понататъшното засаждания, но още по-необходимо е тоя редъ да се спазва отъ самитъ лозари.

Общо е впечатлението, че резолюцията не дава ясна и изпълнима препоржка по въпроса за засажданията, остава да се промишлява и дойде до препоржки и мърки, които да сж не само по форма социално справедливи, но и икономически издържани.

Откриване на XIX лозарски конгресъ

Голѣмъ и тържественъ конгресъ на български-
тѣ лозари въ София. Присѣтствуватъ министра
на земедѣлието **Ив. Багряновъ** и директора на
Експортния институтъ Г. Каназирски

На 26 февруари т. г. въ Свободния университетъ—София
10 ч. пр. об., при присѣтствието на надъ 1500 лозари-делегати
отъ всички лозарски селища на страната, председателя
на **Българския Лозарски Съюзъ г. професоръ Н. Недѣл-
чевъ** откри XIX-я редовенъ лозарски конгресъ. (речъта му
предаваме въ следващитѣ страници.



Следъ това пръвъ
взе думата, **Мини-
стра на Земедѣ-
лието г. Ив. Ба-
гряновъ**, посрещ-
натъ съ ставание
на крака, бурни
ржкоплескания и
мощното българс-
ко „ура“, който
развалнуванъ отъ
сърдечния приемъ,
произнесе следна:
та знаменителна
речь:

„Изпитвамъ осо-
бена радость, че
имамъ възможно-
стта лично азъ да
поздравя конгреса
на лозаритѣ и ви-
наритѣ въ Бълга-
рия.

*Господа, бѣха
времена, когато
гроздобертъ
заливаше съ отгла-
си на радость и
доволство лозар-
скитѣ и винарски-*

*тѣ краища на България. Но ето години вече стопанската кри-
за пропжди радостта и оттамъ. Тя изпжди пльсеньта отъ
гроздобера, тя ни доведе до тамъ, че производителтѣ-лозарь
понькога не се радваше, а тръпчеше предъ изобилната Бо-
жия благодать отъ страхъ предъ низкитѣ цени и задръсте-
нитѣ пазари.*

Азъ съмъ особено доволенъ, че още въ началото на моята дейность, като министъръ на земедѣлието и държавнитѣ имоти можахъ да допринеса нѣщо поне за частичното облекчение на една остра болка на нашето винарство, като съ закона за закупуване на вината и съ увеличаване контингента ни за износъ на вина можахъ да се подобрамъ пазарнитѣ условия и ценитѣ на вината.

Признавамъ, че това е само една частична мѣрка и че грижитѣ на държавата въ това отношение ще трѣбва да продължатъ и че трѣбва още много нѣща да се направятъ, за да може лозарството и винарството, този старъ и основенъ поминѣкъ на нашето земедѣлско население, въ който намиратъ препитание къмъ 320,000, предимно дребни селски стопанства, да се заздравя и стабилизира. Знамъ, че има още много нѣщо да се направи, за да може милионното лозарско население да се избави отъ досегашнитѣ тревоги и неизвестности.

Но къмъ държавнитѣ грижи въ това отношение ще трѣбва да се привлече и съзнателното сътрудничество на цѣлото лозарско и винарско производително население.

Ето защо, като ви поздравявамъ отъ името на правителството и отъ името на министерството на земедѣлието и държавнитѣ имоти съ откриването на вашия редовенъ годишенъ конгресъ, азъ пожелавамъ съ сериозность и преданость да обсъдите поставенитѣ Вамъ задачи, да вземете вашитѣ решения, които решения не се съмнявамъ, ще дадѣтъ достатъчно указание за една положителна и творческа работа по стабилизирането на нашето лозарство и винарство.

Съ тия пожелания, азъ издигамъ възгласъ за благополучието на първия лозаръ въ нашата страна Негово Величество Царя. Нека живѣе и крепне нашия лозарски и винарски поминѣкъ за благо на стопанска България.“

Бурно и продължително „ура“ и ржкоплѣския изпратиха речъта на г. министъръ *Багряновъ*.

Следъ него се даде думата на г. Г. Каназирски, директоръ на Експортния институтъ, посрещнатъ съ бурни ржкоплѣскания, който сжщо развалнуванъ отъ сърдечния приемъ, при общо внимание произнесе следната речъ:

Господа делегати,

Отъ името на г. Министра на търговията, промишлеността и труда и отъ мое име като Директоръ на Експортния институтъ сърдечно Ви приветствувамъ по случай Вашия редовенъ конгресъ и като Ви поднасямъ добритѣ чувства на нашия институтъ, Ви пожелавамъ резултатни решения по

всички въпроси, които сж отъ интересъ за българското лозарство.

1938 год съ обилната си реколта на гроздето създаде грижи, както на държавата, така и на производителя. Все пакъ, ние имаме едно щастливо уреждане на въпроситѣ, които ни интересуватъ и то по следнитѣ пжтища:

1) Съ единъ рекорденъ износъ отъ 12,000 вагона грозде, въпрѣки трудноститѣ, поради международнитѣ усложнения и вагонната криза, ние създадохме въ производителя едно самочувствие и му вдѣхнахме известни надежди;

2) Съ специаленъ законъ държавата, респ. Земл. и косп. банка е натоварена да изкупи 30 до 50 милиона литри слаби вина за изваряване на спиртъ, като се заплаща по 30 ст. на градусъ.

3) Вчера приключихме преговоритѣ съ Германия за износъ на вино, за използване на контингента отъ 160 до 180 милиона лева, което означава, че се очертаватъ възможности да се изнесе между 20 — 23 милиона литри българско вино. Остава сега техническото провеждане на сдѣлката, съпроводено съ не малко трудности, а имаме и пълното съзнание за необходимостта да се бърза.

Износа на грозде има, така да се изразимъ, едно шурмово развитие и той се е развивалъ както следва:

ИЗНОСЪ НА ГРОЗДЕ:

1931 год.	3,100,000 кгр.	за	34,500,000 лева
1934	19,300,000	" "	140,000,000 "
1937	35,900,000	" "	258,000,000 "
1939	57,200,000	" "	553,763,000 "

Видно е отъ тѣзи данни, че презъ 1938 год. въ съпоставка съ 1937 год. увеличението на износа по количество е 80% и по стойность е къмъ 130%.

Презъ 1938 год. България зае първо мѣсто въ контингента по износа на грозде. Въ контингента се внасятъ всичко 120 до 150 милиона килограми, отъ които презъ 1938 год. почти половината е отъ България (ржкоплѣскания).

Колко голѣмо е значението на гроздето въ нашия търговски балансъ се вижда отъ следнитѣ данни: гроздето държи първо мѣсто въ износа следъ тютюна — 2,360,000,000 лв.



бие зърненитѣ храни съ около 20,000,000 лева и яйцата съ 100,000,000 лева.

Въобще значението на групата грозде, овощия и зеленчуци въ прѣсно и преработено състояние за нашия търговски балансъ е огромно: презъ 1937 год. тѣ участвуватъ въ износа съ 460 милиона, а презъ 1938 год.—съ 1,015,000,000 лв. (ржкоплекания). Това сж продукти, които до преди нѣколко години нѣмаха особено значение за нашия износъ.

Къмъ стойността на гроздето би следвало да се прибави и стойността на гроздовия пулпъ, отъ който презъ 1938 год. сж изнесени 2,500 тона за 20 милиона лева. Има възбуденъ интересъ и къмъ концентриранъ гроздовъ сокъ за приготвление на десертни вина. Добива значение и единъ новъ продуктъ—гроздовия мармаладъ за вътрешна консумация, а евентуално и за износъ, а напоследъкъ, даже отъ гроздовитѣ семки се приготвява въ Германия растително масло за ядене съ превъзходно качество. (оживление!).

Значението на групата грозде, овощия и зеленчуци въ трансформацията на нашето земледѣлие къмъ скжпи култури се очертаватъ и въ следнитѣ данни: единъ тонъ отъ тѣхъ струва презъ 1936 год. франко границата 8090 лева; презъ 1937 г.—7140 лв. и презъ 1938 г. 9200 лв., а за сжщото време, единъ тонъ зърнени храни струва на международния пазаръ 1600 до 2000 лева, а по монополни цени отъ 3200 до 3500 лева, т. е. зърненитѣ храни сж по-евтини 3 до 4 пжти въ сравнение съ срѣднитѣ цени за групата на грозде, овощия и зеленчуци. Съ тѣзи факти се обяснява ориентировката на нашитѣ производители къмъ интензивнитѣ култури.

Има оплаквания отъ спекула. Ние държимъ смѣтка за тѣхъ и се мжчимъ да интервенираме за едни лоялни отношения между търговци и производители, като правимъ предупреждение и на производителя да бжде прецизенъ и да има предвидъ, че нашата намѣса сега е въ опредѣлени законни рамки. Въпросътъ за ценитѣ на производителя е и въпросъ на вътрешната търговия и такъвъ за уреждане на тържищата. Нашиятъ Институтъ има становище въ туй отношение и има желание съвмѣсно съ другитѣ оторизирани учреждения да уреди проблема за справедливата цена на производителитѣ.

Напоследъкъ много актюеленъ стана въпроса за износа на виното. Благодарение на слабата реколта въ Германия и незадоволителната такава въ досегашнитѣ ѝ страни вносителки, презъ 1939 г. германцитѣ ще се нуждаятъ отъ единъ вносъ възлизащъ на 110 — 120 милиона литри вино. Презъ 1937 г. Германия е внесла 87.6 милиона литри, презъ 1938 г. — 91 милиона литри. Търсятъ се вина освенъ отъ насъ, още отъ Унгария, Румжния и Югославия. Контингента за България възлиза на 5 милиона райхсъ—марки, равни на 162 милиона лева. Искатъ се само натурални вина — никакви хибридни,

понеже споредъ германския законъ за вината не се допуска внасянето на хибридни вина, а сжщитѣ въ самата Германия не сж обектъ на размѣна. Закупуванитѣ отъ насъ вина сж изходенъ материалъ за приготвление на такива по германски вкусъ.

Въ връзка съ износа на вината у насъ пристигна една германска делегация, на която се даде възможность да се опознае съ българския материалъ и съ нашата винарска техника.

Следъ обиколката на страната, германската делегация, съвмѣстно съ насъ, изработи една спецификация на българскитѣ вина, интересуващи германския пазаръ. Тя е следната:

Маврудъ—тъмно-червено вино за купажъ, за което германцитѣ даватъ 26 марки, франко тѣхната граница;

Червено вино — типъ бордо. За него германцитѣ плащатъ 23 марки.

Памидови вина — ясно-червени — Пазарджишки типъ, струватъ 22.50 марки.

Бѣли вина—зеленикаво бѣлъ цвѣтъ — мискетови — даматови вина, съ произходъ Сонгурларе, Бургазъ, Поморие и т. н. За тѣхъ германцитѣ даватъ 23.50 марки. За дестилация вина бѣхме уговорили цена 35 марки, а за вината за оцетъ—18 марки, но германскитѣ вносителни не сж се съгласили на тѣзи цени. Тѣ даватъ за първитѣ — 25, а за вторитѣ само 13 марки, поради което нѣма да стане работа. Възможно е вмѣсто тѣхъ да се взематъ вина за прѣка консумация.

Уговоренитѣ между насъ и германската делегация цени вчера бѣха потвърдени отъ Германия. Като спаднемъ навлото отъ 3 марки до Германската граница, ценитѣ се очертаватъ франко избата между 5.50—7 лева.

Транспортнитѣ сждове ще си доставятъ вносителитѣ — германци и придвижването имъ ще стане за тѣхна смѣтка.

За да се избѣгнатъ нѣкои грѣшки и опущения, а сжщо така и да се противопоставимъ на малонадаванотоние създадохме задължително сдружение на износителитѣ на вино и спиртни напитки. Има всички изгледи, че сдѣлката ще се осжществи. Единъ новъ продуктъ на нашето производство добива значение за нашия износъ. Все пакъ, налага се да се направятъ нѣкои категорични предупреждения и азъ моля българския лозаръ да си вземе добра бележка отъ тѣхъ.

Ние обичаме да се увеличае и по такъвъ начинъ сами си подгатвяме разочарования.

Когато водѣхме преговоритѣ съ германцитѣ за новитѣ контингенти, тѣ ни предупредиха, че съ гроздето, доматиѣ и ягодитѣ за сега сж постигнати максималнитѣ възможности за нашия износъ. Следователно, умѣстно и настойчиво е да се препоръча ограничение въ засажданията на десертнитѣ грозда, ягодитѣ, а отчасти и на доматиѣ. Не бива 1938 г. да се

вземе като едно трайно указание за нашия износъ на грозде, овощия и зеленчуци, понеже презъ 1938 г., поради падналитѣ слани и късни студове, реколтата на грозде и овощия въ Германия бѣ силно засѣгната и бѣ спаднала на 20 до 25% отъ нормалната такава. Това улесни вноса ни на прѣсно грозде, сливи, ябълки, пулпове, но ние не бива да градимъ върху изключителни условия.

Като имаме предъ видъ, че вътрешната консумация на грозде се движи къмъ 120 милиона кгр. (по 20 кгр. на глава) и че 60% отъ тая консумация се взима отъ памида и отъ други винени сортове и че вътрешната консумация на вино възлиза приблизително на 130 милиона литри, безъ особенни изгледи за увеличение, трѣбва да дойдемъ до настойчивата препорѣжка да се ограничи засаждането на десертнитѣ сортове Афузъ — Болгаръ, а особено на дамята. Проблемътъ за дамята става много мъченъ. При съществуващата конкуренция на международния пазаръ, трудно е да се наложи дамята вмѣсто Афуза и сходнитѣ на Афуза чуждестранни сортове. Затова дамята неизбѣжно отива къмъ виненитѣ сортове, на които ще отегчи положението.

Все пакъ, има още известни изгледи за ранозреющитѣ сортове като Чаушъ и къснитѣ такива. — Верея и Италия. Но и тукъ — безъ увлечение!

Дошло е време да се иска лозята да се ограничатъ постепенно, само върху подходяща за тѣхъ почва. Годната за други доходни култури земя, сега заета съ лозя, постепенно ще трѣбва да се освободи за други производства.

При лудото надпреварване и всевъзможнитѣ машинации на международния пазаръ, ние можемъ да се боримъ само съ високо качество на продукта и съ малка костуема стойностъ за сжщия, чрезъ рационализация въ производството. Който не се съобрази съ тия искания, ще пропадне въ борбата. Ще се наложи да усилимъ качествената контрола и да имаме за сътрудници самитѣ производители, които да предлагатъ за износъ само най-доброто, а не да гледатъ да наложатъ посрѣдствена стока, съ което сами наистина подкопаватъ производството си.

Съ тѣзи констатации и препорѣжки азъ завършвамъ съ пожелание за добра работа и за обилна реколта. (Бурни ржкоплѣскания).

Речъта на г. проф. Недѣлчевъ

Г-нъ министре, директоре, драги делегати и господа,

Поздравявамъ Ви съ добре дошли на деветнадесетия редовенъ конгресъ на Българския Лозарски Съюзъ. Това масово участие на делегати отъ всички краища на страната е едно доказателство, че лозаритѣ иматъ будното съзнание за

своя професионален дългъ и че тѣ сж винаги на поста си, когато се касае до защита на тѣхнитѣ интереси.

Нашата организация има вече деветнадесетъ годишенъ животъ, единъ доста дългъ периодъ отъ време, презъ което тя успѣ да запази своето автономно съществуване и да води лозарството все напредъ, къмъ възходъ. Положението до което днесъ сме достигнали — 1,147,0617 декари лозя, които даватъ около половинъ милиардъ килограма винено и десертно грозде, 570 милиона лева валута за страната отъ износъ на десертно грозде и гроздовъ пулпъ презъ 1938 год., съ перспектива да изнесемъ въ близко бъдеще вино за 160, милиона лева. Тѣзи цифри сж достатъчно красноречиви, за да не става нужда да Ви говоря за голѣмото стопанско значение, което лозарството има за поминъка на населението значение, което много пжти е било изтъквано отъ тази трибуна, въ миналото.

Драги лозари,

Лозарството у насъ не е сръдство за развлечение, не е спортъ; то е поминъкъ отъ първостепенно значение за мно-

го градове и села въ страната. Лозарството дава препитание, то трѣбва да осигури съществуването на десетки хиляди български семейства. Както индустриалецътъ и занаятчията запазватъ периметри и се обграждатъ съ закони за да запазятъ поминъка си отъ проваляне, тѣ сжщо, време е, лозарьтъ да предяви претенции и да иска поминъка му да стане по-сигуренъ, по-стабиленъ, за да гарантира изхранването на семейството му.

Какво е било положението на лозаря до сега? Нѣмамъ намѣрението да спекулирамъ съ нищетата на лозаря, но ний можемъ да си припомнимъ доста години на лозарски кризи, когато грозда и вина се продаваха на безценица и лозарьтъ



изпаднаше въ безизходно положение, оставенъ да се оправя както може.

Известно Ви е, драги лозари, че реколтата на вино, презъ миналата, 1938 год., бѣше най-голѣмата, каквато сме имали досега, надъ 220 милиона литри. Лозарскиятъ съюзъ предвиди, че една подобна, реколтата ще предизвика нова,

още по страшна лозарска криза и се обърна къмъ днешния М-ръ на земледѣлието, многоуважаемия г-нь Багрянковъ да се притече на помощъ съ законодателни мѣрки, за да предотврати катастрофата. Тукъ държа да подчертая, че г-нь Министра веднага се отзова на нуждитѣ на лозаритѣ и съ една необикновена бързина внесе и прокара единъ законъ за подобрене ценитѣ на вината, който се почувства и въ последната лозарска колиба и който спаси лозаря отъ разорение.

Дължа да изкажа, на г-нь Министра, отъ името на всички български лозари, нашата безгранична благодарностъ и признателностъ за този законъ.

Издавамъ благодарностъ сжщо на всички народни представители, които съдействаха за бързото прокарване на закона. Задачитѣ, въ духа на миналитѣ конгресни решения на нашата организация, сж били постигането на едно трайно затвърдяване ценитѣ на гроздето и гроздовитѣ продукти, а сжщевременно разширение на пласимента на сжщитѣ „продукти“.

При чертането на лозарската политика на Съюза, ние винаги сме се ржководили отъ непосредственитѣ нужди на лозаритѣ, изразени чрезъ мѣстнитѣ лозарски сдружения. Смѣтали сме, че този е най-правилния пжтъ за опредѣляне вѣрна диагноза. Съобразно съ това, ние сме посочвали мѣрките за подобрене на положението.

Нашето лозарство трѣбва така да се нагоди, че да бжде въ положение да се разраства и да дава препитание на една все по-голѣма частъ отъ нашето население.

Необходимо е, обаче, пазаритѣ на новитѣ произведения все по-вече и по-вече да се разширяватъ. Въ тази посока, нашитѣ становища сж напълно опредѣлени и ние ще водимъ борба за преодоляване на всички прѣчки, които затрудняватъ производството и пласимента на гроздето и гроздовитѣ продукти.

По пжтя за разширение на пласимента за нашитѣ произведения, лозарьтъ въ миналото, а и сега, продължава да води борба за запазване виното като народно питие за българина. Ние не можемъ да останемъ безучастни, когато виждаме, какъ бирата въ миналото, а и сега, се стреми да измѣсти виното отъ пазаря и ние държимъ за възстановяване предишния акцизъ на бирата, отъ 7.25 лв. за литъръ, който бѣ намаленъ мимо протеститѣ на лозаритѣ съ 2 лв.

Ние сжщо така ще бдимъ, щого ни единъ литъръ меласовъ спиртъ да не се пуска за нуждитѣ на консумацията за да конкурира плодовия спиртъ. Докато нашиятъ добитъкъ систематически гладува, престѣпление е меласата да бжде превръщана въ спиртъ за да подкопава лозарския поминъкъ.

Азъ мога да изброя тукъ много несъобразности на нашата акцизна система, но смѣтамъ това за излишно, защото тѣ Ви сж твърде добре известни.

През последнитѣ години, нашето лозарство произвежда такива количества вина, които, при днешното състояние на вътрешния пазаръ, не могат да бждат погълнати. Явява се едно несъответствие между търсенето и предлагането, което понижава ценитѣ на гроздето и виното до степенъ да не могат да заплатятъ труда на лозаря.

Разбиранията на Съюза сж, че трѣбва да се разшири преди всичко, консумацията на вино вътре въ страната.

Международнитѣ статистики показватъ, че измежду лозарскитѣ страни, България заема последно мѣсто по консумация на вино годишно на глава. Франция е на чело съ 145 л., Италия—107 л. и т. н., Югославия съ 28 л., а България—съ 20 л.

Трѣбва сериозно да се замислимъ за увеличаване на вътрешната консумация. Виното трѣбва да стане истинско народно питие, такова, каквото е било въ миналото, преди филоксерата, когато населението е било 3 милиона души, а производството на виното е било равно на днешното и всичко е бивало изпитвано.

Единъ френски кралъ е казалъ: „искамъ францюзкия селянинъ да слага на трапезата си всѣки недѣленъ день печена кокошка“. Ние българскитѣ лозари, казваме: „всѣки български гражданинъ трѣбва да слага на трапезата си вино“.

Ние смѣтаме, че причината, задето виното е все още луксъ за българския консуматоръ, е тази, че виното не е свободно питие, то е акцизенъ продуктъ и като такъвъ, то е подложено, отъ страна на акцизнитѣ власти, на единъ невъзможенъ режимъ, който го прави недостъпно за масата.

Производители и търговци на вина сж подложени на редица ограничения, тормози, преследвания и глоби, които иматъ за последствие ограничаване на винената консумация.

Докато произведеното вино бѣше малко, това положение бѣше търпено, но при днешното масово производство, което трѣбва на всѣка цена да намѣри пласиментъ, тѣзи ограничения трѣбва да бждат премахнати.

Българскиятъ Лозарски Съюзъ се е застъпвалъ и ще се застъпва най-енергично, за премахване акциза на вината, съ всички негови ограничения. Държавата е получила, срдно годишно, презъ последнитѣ четири години, само 23,532,720 лв., които ние предлагаме да бждат плащани пакъ отъ лозаритѣ, но подъ друга форма и ние лансирахме идеята тѣ да бждат събирани отъ ракиитѣ и винения спиртъ, като последнитѣ бждат обложени на градусъ алкохолъ.

Акцизниятъ режимъ на оцета сжщо не се оправдава, тъй като отъ него държавата получава годишно само 1400000 лв.

За насъ, лозаритѣ, виното си остава главниятъ лозовъ продуктъ на гроздето. Докато ракия може да се получи и отъ други плодове, спиртъ — отъ меласа и зърнени храни, мармелади, сиропи и т. н. сжщо и отъ плодове и разни рас-

тения, единствено лозата дава вино и центъра на тежестъта въ лозарството трѣбва да остане виното.

Наредъ съ пласимента на виното на вътрешния пазаръ, трѣбва да се правятъ усилия и за намиране пазари въ чужбина. Тази година се проявява интересъ къмъ нашитѣ вина отъ страна на Германия. Експортниятъ Институтъ, ръководенъ умело отъ г-нъ Георги Каназирски подпомогнатъ отъ Лозарскиятъ Съюзъ, направи похвални усилия и успѣ да добие контингентъ за вносъ на наши вина въ поменатата страна. Ще се направятъ усилия, щото германския пазаръ да стане редовенъ купувачъ на наши вина. Въ връзка съ бъдещия вносъ на вино, обаче, се слага въпроса и съ модернизирането на нашето винарство и нагаждането му къмъ чуждия пазаръ. Въ това отношение, сжщо така е направенъ, презъ последнитѣ години, значителенъ напредъкъ и ние имаме вече нѣколко голѣми кооперативни изби, които сж гордостъ за страната. Б. З. и К. Банка разви една извънредно полезна дейность въ това отношение. Ние имаме увѣреніето, че тя ще продължава и за напредъ да работи за модернизирането на нашето винарство съ постройката на нови изби. Този крупенъ фактъ трѣбва да радва всички ни.

Когато става дума за модернизиране на винарството, трѣбва да изтъкнемъ главнитѣ прѣчки, които сж го спъвали до сега и по които ние не веднажъ сме вземали решения и сме отправляли искания. Интереситѣ на нашето винарство, а сжщо и на нашето лозарство, често биватъ жертвани за други интереси, безъ особно социално значение. Нашето винарство чувства извънредно голѣма нужда отъ бутилки, въ които да налива доброкачественитѣ си вина.

Въ чужбина, бутилката е толкова евтина, че следъ изпиване на виното, тя се захвърля и ние виждаме, че всички по-добри вина се поднасятъ въ бутилки. У насъ е точно обратното, бутилката е луксъ. Вносътъ на бутилки отвънъ е направенъ невъзможенъ, поради високитѣ покровителствени мита. За запазване интереситѣ на нѣколко стъklarски фабрики, ние сме лишени отъ бутилки и винарството ни стои въ примитивно състояние.

Желателно би било, законопроектътъ, изработенъ отъ Висшия винарски съветъ, който урежда тази материя, да стане законъ.

По въпроса за десертното грозде, Вие ще има да чуете реферата на г. Георгиевъ. Тукъ искамъ да спра Вашето внимание върху намалението на производственитѣ разходи при добиването на десертното грозде. Отъ една страна се препоръчва, за да бжде нашето грозде конкурентно способно на чуждитѣ пазари, производственитѣ разходи да се намалятъ, отъ друга страна, обаче, ние виждаме, че нищо не се прави отъ страна на държавата, за да се намалятъ. Тази година е нуждна 400,000 кгр. тель за десертнитѣ лозя, която, за да не

се накърнят интереситѣ на нѣколко мѣстни фабрики, не може да се внесе отъ чужбина, а трѣбва да се купува мѣстната, съ 5—6 лв. по скжпо. И тукъ интереситѣ на едно голѣмо съсловие, каквото е лозарското, е подчинено на интереситѣ на една паразитна индустрия.

По тази точка, както и по други подобни, лозарьтъ е обремененъ несправедливо, неговиятъ поминъкъ и безъ това тежъкъ и несигуренъ, е още повече отекченъ. Той, обаче, не губи вѣра и вижда, че идватъ нови хора, които иматъ по-правилно схващане на нѣщата, хора, които ще преценятъ, кои съсловия, въ интереса на държавата, въ интереса бждащето на нацията, трѣбва да бждатъ подпомогнати, трѣбва да имъ се даде възможность да живѣятъ, да създаватъ здраво и многобройно потомство.

Атмосферата се разведрява. Има признаци, които говорятъ, че за лозарството настѣпватъ по добри дни. Българскитѣ лозари, една отъ най-здравитѣ опори на българската държава, иматъ вѣра въ утрешния день.

Съ тѣзи думи откривамъ XIX редовенъ конгресъ на Българския Лозарски Сюзъ като изказвамъ твърдото убеждение, че подъ мждрото рководство на нашия почетенъ председателъ, Негово Величество Царя на българитѣ, нашето лозарство ще върви къмъ все по-голѣмъ успѣхъ. (Продължителни ржкоплескания)

Ат. Бойчиновъ
агрономъ

Организация и развитие на винарскитѣ кооперации въ южна Франция

(Продължение отъ кн. 3)

При една правилно изведена ферментация може да се получи 0.5% до 1% алкохолъ повече и обратно, при една лошо изведена винена ферментация може да имаме 1—2% по-малко алкохолъ, по-долнокачествено, нетрайно и съмнително вино, което неможе да се съхранява и винаги се цени по-долу. Всички знаемъ, че виното колкото и евтино да бжде, все пакъ се цени и продава отъ 30—50 ст. за спиртовъ градусъ, а това значи, при една добре изведена ферментация да се получи 30—50 лв. повече стойность за всѣки хектолитъръ преработено въ избата вино.

Следъ установяване получения рандеманъ на вино по количество и качество, то партидата на всѣки единъ коопе-

раторъ се завежда, като срещу внесеното грозде се записва съответно припадащото му се количество вино. Съ това количество вино, кооператорътъ може да разполага като абсолютенъ собственикъ, да го продаде днесъ или утре, по една или друга цена, въ брой или на кредитъ, на единъ или другъ търговецъ и пр. Обикновено кооперацията си запазва за своя смѣтка известенъ процентъ отъ общото количество вино (около 10—15%), което се резервира и продава общо отъ избата за посрѣщане на общитѣ производствени разходи по преработката, съхранението и вариантването общо на кооперативнитѣ вина. По този начинъ винарскиятъ кооперации въ Южна Франция работятъ съ едни много реални данни, които винаги сж служили, като сигуренъ аргументъ въ полза на кооперативното винопроизводство. Лозарътъ кооператоръ въ Франция винаги знае отъ колко грозде е получилъ единъ хектолитъръ вино и винаги е правилно компенсиранъ за доброто качество на внесеното отъ него грозде.

Известно е, че виното като борсовъ артикулъ има една или друга цена, затова е необходимо да се даде възможность на тѣзи стопани, които желаятъ сами за своя смѣтка да продадатъ своето вино. По този начинъ управителниятъ съветъ на кооперацията е запазенъ отъ неумѣстни критики и упреци, които могатъ да му се отправятъ, за нѣкои неотдачни общи продажби на вино. А това е отъ голѣмо значение за правилното развитие на самата кооперация. Така се избѣгватъ вътрешнитѣ борби и разединения въ избата. Тѣзи кооператори лозари, които желаятъ и възложатъ на управителния съветъ, той общо да продаде и отчете тѣхнитѣ вина, могатъ да сторятъ това и въ повечето случай продажбитѣ се извършватъ общо по този начинъ. Но при все това, е запазена свободата за отдѣлния лозаръ да може лично да продава своитѣ вина. По този начинъ кооперативната управа на избата винаги работи само съ реални числа и за това не се излага на никакви рискове и изненади.

Противно на това, нашитѣ кооперативни изби, предварително даватъ авансови цени, даже заплащатъ гроздето на твърди цени, което е погрѣшно и не почива на едни здрави кооперативни разбирания. Цената на виното не може да се опредѣля предварително, особено при нашитѣ кооперативни изби, които нѣматъ точни данни и установени рандемани на работа, които работятъ при голѣми фири и загуби, а всичко това излага кооперативната изба на голѣми рискове и загуби, вътрешни раздори, които разстройватъ дисциплината въ самата кооперация. За това даването на авансови и твърди цени, като практика въ кооперативнитѣ изби, трѣбва да бжде напълно изоставена.

При едно реално отчитане и завѣряване смѣткитѣ на кооператоритѣ лозари съ количеството на полученитѣ продукти, се улеснява и самия стопанинъ, понеже той има една

точна представа за своето вино, съ което може да разполага, отколкото, ако му се завъртат сметките съ единъ париченъ авансъ и една парична сума, която е само предполагаема и става реална само следъ продаването и отчитането на общото количество вино въ избата за всѣка отдѣлна реколта.

Имайки предъ видъ, че отчитането на винената реколта не става въ една стопанска година и много често се случва отдѣлнитѣ винени реколти да се заварватъ една друга и по този начинъ сметките се разтакатъ въ нѣколко години, поради което лозарьтъ изгубва връзката и не може да има една реална представа за своитѣ задължения и вземания отъ кооперацията отъ кога произхождатъ и коя гроздова реколта какъ е отчетена и заплатена. Общо взето счетоводството въ нашитѣ кооперативни винарски изби трѣбва да се ревизира и нагоди така, че да дава една пълна и ясна представа за сметките на всѣки отдѣленъ членъ на кооперацията и общо за цѣлата кооперативна изба. Следва

К. Печевъ, агрономъ

Лоз. Оп. Станция—Плѣвенъ

Ферментационния процесъ — Суперкаторъ и нашитѣ проучвания

(Продължение отъ кн. 3 и край)

Претакането се направи както при другитѣ опитни вина. При химическата анализа на опитнитѣ вина презъ м. мартъ 1938 год. се получи следния резултатъ:

№ по редъ	Видъ на опита	Относително тегло	Алкохолъ	Екстрактъ	Обща кис. в. винени	Лѣтлива кис.	Захаръ	Глицеринъ	Обща вин. кис.	Винен. кам.	Общъ кал.
	Сюперкаторъ съ вино										
1	Гъмза	9914	13,16	21'2	5'76	1'16	1'89	7'91	2'48	2'25	3'98
2	Димятъ	9907	12,23	17'8	4'71	0'56	1'63	6'08	1'91	1'81	4'11
3	Болгаръ	9904	12,32	16'0	3'96	0'48	1'80	5'79	2'10	2'06	3'60
	Сюперкаторъ съ ракия										
1	Гъмза	9892	15'65	22'2	5'60	0'81	3'01	7'84	2'36	2'10	3.38
2	Димятъ	9888	13'44	15'2	4'03	0'54	0'87	5'77	1'50	—	3'60
3	Болгаръ	9880	13'25	13'2	3'21	0'55	1'28	5'86	1'69	—	3'38

Съпоставени съ сортовитѣ вина, имаме следния резултатъ:

№ по редъ	Видъ на опита	Относително тегло	Алкохолъ	Екстракъ	Обща кис. в. винени	Лътлива кис.	Захарь	Глицеринъ	Обща вин. киселина	Винен. кам.	Общо кал.
1	Гъмза—Сортово	9946	12'67	28'4	7'20	0'62	3'08	10'11	3'23	2'55	3'86
	Гъмза—С.—К. съ вино	9914	13'16	22'1	5'76	1'16	1'89	7'91	2'48	2'25	3'98
	Гъмза—С.—К. съ ракия	9892	15'65	22'2	5'60	0'81	3'01	7.84	2'36	2'10	3'38
2	Димякъ—Сортово	9901	12'14	17'7	5'9	0'38	1'34	6'81	2'14	1'40	4'13
	Димякъ—С.—К. съ вино	9907	12'23	17'8	4'71	0'56	1'63	6'08	1'91	1'81	4'11
	Димякъ—С.—К. съ ракия	9888	13'44	15'2	4'03	0'54	0'87	5'77	1'50	—	3'60
3	Болгарь—Сортово	9910	12'32	17'3	4'6	0'69	1'57	6'89	1'99	1'61	3'64
	Болгарь—С.—К. съ вино	9904	12'32	16'0	3'96	0'48	1'80	5'79	2'10	2'06	3'60
	Болгарь—С.—К. съ ракия	9880	13'25	13'3	3'21	0'54	1'28	5'86	1'69	—	3'38

По отношение на вкусътъ вината, получени по методътъ „Сюперкатъръ“ съ вино не само, че не бѣха по качествени, но отстъпваха много на сортовитѣ вина. Отъ друга страна, благодарение на това, че не си служихме при тѣзи опити съ сѣренъ двуокись, то вината и отъ тритѣ сорта, пресичаха диастазично-кафяво, което обстоятелство ни наложи, въ послѣдствие да третираме вината съ сѣренъ двуокись, за да премахнемъ пресичането.

Вината, получени по метода „Сюперкатъръ“, но съ ракия, се отличаваха съ високъ алкохолень градусъ, парливъ вкусъ и безъ всѣква свежестъ въ послѣдния, поради низката киселинностъ. Сжщитѣ по вкусъ, сжщо така подчертано отстъпваха на сортовитѣ вина още повече, че вкусътъ на ракия и спиртността се чувстваха. Отъ друга страна тѣзи вина сжщо така пресичаха деастазично, което нѣщо при сортовитѣ вина преработени съ сѣренъ двуокись нѣмахме.

Методата „Сюперкатъръ“ въ години когато гроздата сж повредени, плесенявали, недопринася нищо, напротивъ отекава работата въ винарската изба какъвто е случая при насъ, въ години на много качествена реколта, послѣдната може да бжде търпима, но оправдано ли е да препоръчаме една метода, която изисква значително по-голѣма работа и трудъ и които не могатъ да се оправдаятъ съ нищо, предъ-

една изпитана презъ десетилѣтията метода, която изисква много по малко грижи и трудъ, каквато е методата съ съренъ двуокись и мая отъ селектирани ферменти.

Проагитирането на една метода, каквато е методата „Сюперкатъръ“ за нашитѣ условия е една фатална грѣшка. Като се има предвидъ, че винопроизводството ни е още въ началния периодъ на организация, безъ удобства за винификация и съхраняване на вината и съ масово, развалени или най-малко предразположени на заболѣване вина и следъ като последната е така категорично отречена отъ практична икономична и оенологична гледна точка.

До сега най-практична, най-икономична и най-добре изпитана и гарантираща си остава методата за ферментация съ съренъ двуокись и мая отъ селектирани ферменти, отъ която метода нека не се отклонява вниманието на българския винопроизводителъ, който още съ нея не е така добре свикналъ.

Г. Паскалевъ
специал. агрономъ—Русе

Отъ що загиватъ нѣкои главини.

(Въ отговоръ на статията подъ сжщия надсловъ въ сп. „Лозарски прегледъ“ кн. 3—1938 година отъ П. Теодоровъ—Видинъ)

Въ точка 1 на тази статия автора намира, че като главна причина за загиването на главинитѣ е начинътъ за засаждането имъ. Последното трѣбвало да се извършва така, щото спойката да остане на 1—2 см. подъ повърхността на почвата. Когато спойката се поставяла на равно или 1—2 см. надъ повърхнината на почвата, въ такъвъ случай, при започване на горещинитѣ, *тази незаровена въ почвата частъ се нагрѣвала, влагата се изпарявала и лозата загивала.*

Тази частъ отъ лозата обаче, обикновенно неможе да бжде огрѣвана отъ слънцето, поради засѣнчването отъ листата, когато цѣлата останала надземна частъ, която е много по-голяма отъ нея по повърхностъ, се нагрѣва много по-вече, безъ това да има нѣкакво лоше въздействие за лозата. Високата температура би могла само въ нѣкой случай да повреди листата, обаче, стъблото на лозата неможе да бжде повредено.

Въ следващитѣ точки автора посочва и други причини отъ значение за пропадането на лозитѣ, които той таксува като „*По често повтарящи се и по добре наблюдавани*“, а именно: наранявания при отгрибвания, смѣняване на рамената, рѣзитбата „Гюйо“, като на последно мѣсто автора поставя прекомѣрния плодъ. Особено неиздържача критика е точка IV, въ която противна и на теорията и на практиката се препоръчва оставянето на роснитѣ корени да

бждатъ „изядени“ отъ филоксерата а не да бждатъ отстранявани съ което се скъсява живота на лозата.

Въ тази статия предъ читателитѣ на „Лоз. прегледъ“ трѣбваше да бждатъ изтъкнати по-важнитѣ причини за пропадането на лозитѣ въ младата имъ и следваща следъ нея възраст, а тѣзи причини могатъ да бждатъ само следнитѣ:

1) Качеството на употребения лозовъ материалъ, като при това се държи смѣтка и за подходящитѣ за даденитѣ почвенни и климатически условия подложки.

2) Като втора причина за загиването на голѣмъ брой лози презъ I, II и III година се явява чернилката — нападнатъ лозовъ материалъ отъ тази болестъ, макаръ и въ малкъ % не трѣбва да бжде засажданъ.

3) Единъ твърде голѣмъ брой лози пропадатъ особено презъ I година отъ засаждането вследствие нараняванията причинени отъ ларвата на майския бръмбаръ.

4) Перноспората, като причина за пропадането на лозитѣ, особено на младитѣ такива, сжщо е въ категорията на почесто повтарянитѣ и наблюдавани случаи, а не като второстепенна такава.

Речь на Гор. Орѣховския народенъ представителъ г. **СТ. СТАТЕЛОВЪ** въ камарата по лозаро-винарскитѣ проблеми (извадки)

(Продължение отъ кн. 3 и край)

Въ Министерството на финанситѣ, отдѣлъ акцизи ще трѣбва да се назначи единъ винарь-специалистъ, който да осъществява отдѣлението по всички въпроси, засѣгащи интереситѣ на лозарството.

Въ министерството на финанситѣ отдавна е изработенъ единъ проектъ за премахване данѣка върху оборота на кооперативнитѣ изби, обаче още не е внесенъ за разглеждане отъ Народното събрание.

Кооперативнитѣ изби представляватъ самитѣ производители, а производителитѣ никжде не сж обложени върху оборота. Не може некооперативниятъ лозаръ, който може да притежава стотици декари лозя, да бжде освободенъ отъ данѣкъ оборота, а кооперираниятъ, който може да има декарь-два лозе, да бжде обложенъ толкова тежко. По този начинъ държавата съ едната рѣка гради, а съ другата събаря. Докато Б. З. К. банка и Министерството на земедѣлието строятъ кооперативни изби и харчатъ милиони, Финансовото министерство гони и разстройва тѣзи изби.

Господа народни представители!

Време е да се уреди производството на винената киселина (лимонтузото) да става съ наши материали, а не да се допуска безмитно внасяне на производнитѣ и калиевъ тартаратъ и бигартаратъ. Италия, която е главенъ износителъ на тия материали субсидира лозиси износъ, само да е конкурентноспособна. Щомъ се забрани вно-

сътъ на тия артикули нашитѣ индустриалци ще си взематъ отъ ви-
нарството виненъ, камъкъ и ще си произведатъ винената киселина.

Винената киселина се купува отъ странство по 42 лв. кгр., а
вжтре се продава по 144 лв. кгр. или една разлика отъ 72 лв. на
кгр. чиста печалба. Да се забрани безмитниятъ вносъ на тартарата
и въ такъвъ случай фабрикантитѣ ще купуватъ първичнитѣ мате-
риали (тригията) отъ тукъ и за отпадъцитѣ ще платятъ на лозаритѣ
около 15 мил. лева.

По нататъкъ обяви се за преситена оцетната индустрия, следъ
което веднага оцетнитѣ фабрики се картелираха, раздѣлиха страната
на свой райони и днесъ продаватъ оцетъ много скъпо. И при това
производство се печели отъ 250—300 на сто. Така докато тѣ купу-
ватъ отъ 2 до 3 лв. литъръ вино за оцетъ 12 гр., продаватъ оцетъ
6 лв. литъра, но вече 6 гр. Съвсемъ погрѣшно законътъ за акцизитѣ
не позволява разреждане оцета съ вино, а го разрежда съ вода, ка-
то, ако това стане съ вино, ще се харчи повече вино, ще се при-
готовлява по-чистъ и ароматиченъ оцетъ, който може да замѣни ви-
нената киселина въ много отношения, а и държавата ще събира по
30 стотинки акцизъ на литъръ вино, който акцизъ тя днесъ губи. При
производството на единъ чистъ оцетъ може да се поощри употребя-
та му въ затвори, въ казармитѣ и пр., съ което ще се намѣри плас-
ментъ на нови 5 милиона литри вино, а като се разрежда съ вино
и ще се отвори ново дебуше за пласиментъ на вино кржгло около
10 милиона литра.

Господа народни представители.

Друга една грѣшка въ нашето законодателство е даването ме-
ласовъ спиртъ на парфюмеритѣ съ намаленъ акцизъ, като послед-
нитѣ се считатъ за индустрии, безъ да сж такива. Одеколонитѣ и
парфюмитѣ сж луксъ и трѣбва държавата да си прибира акциза.
Който иска да се парфюмира ще си плаща. Отъ друга страна, за
нуждитѣ на парфюмеритѣ ще трѣбва да се дава плодотъ, а не ме-
ласовъ спиртъ. Въ България парфюмеритѣ консумиратъ годишно
надъ единъ милионъ литра спиртъ, който, за да се добие, ще се
изварятъ десетъ милиона литри вино. Ето едно голѣмо дебуше сжщо
на виното.

Презъ 1935 г. се намали общинскиятъ налогъ и акциза на би-
рата съ около 2 лева на литъръ и веднага консумацията ѝ се уве-
личи двойно, а даже и тройно. По този начинъ се измѣсти отъ кон-
сумацията 4—5 милиона литри вино. Нека се има предвидъ, че въ
производството на бирата сж ангажирани нѣколко десетки хора, а
винопроизводството е въпросъ за препитание на 700000 души. (Вино е
измѣрено м. г. въ 300000 домакинства). Капиталитѣ хвърлени въ би-
рената индустрия отдавна сж амортизирани, а въ лозарството сж ан-
гажирани повече отъ 10 милиарда лева. Акцизътъ на бирата следва
да се плаща веднага при изнасянето ѝ отъ склада фискалнитѣ орга-
ни пакъ сж допустнапи, што днесъ нѣкои отъ биренитѣ фабрики да
дължатъ на държавата акцизъ надъ 3 милиона лв. Докато произво-
дителитѣ на виното го продаватъ по 3—4 лв. литъра, бирефабрикан-

титъ, печелятъ по 4—5 лв. на литъръ. При това положение налага се щото акциза и общинския налогъ върху бирата да си останатъ толкозъ, колкото сж били преди 1935 година, защото намалението, което направи държавата, не отиде въ полза на консуматора, а отиде въ джоба на фабрикантитъ.

Презъ м. декемврий 1936 год. биде свиканъ въ София висшия винарски съветъ, който се занима съ проблемата на винопроизводството и пласмента му и изработи единъ проектъ за измънение и допълнение на закона за вината, спиртнитъ напитки и оцета, обаче, и до днесъ той не е станалъ законъ. Трѣбва часъ по скоро днешното правителство, което е тъй отзивчиво, както казахъ по-горе, къмъ нуждитъ на производителнитъ слоеве отъ народа, да го внесе, за да се ликвидира и съ този въпросъ и да се подтикне производството и пласмента на добри вина.

Следва сжщо часъ по-скоро да се внесе въ Камарата за одобрение проекта за измънение закона за уреждане засаждането на лозята, тъй както е приетъ и отъ конгреса на българския лозарски съюзъ. Че лозарското производство трѣбва сжщо да се регламентира, тъй както се регламентираха и други професии, това е повече отъ очевидно. *Не бива държавната власт да допуща лозарството, което отъ незапомнени времена у насъ е било дребно, сега да става едрособственическо. Трѣбва да се опредѣли единъ максимумъ на засаждане лозя отъ едно домакинство и трѣбва да се турне край на това безразборно засаждане на лозя, защото кризата вече настъпи. Ази година ние имаме останало и неизнесено грозде, какъвто е дамята, а следната година може да остане и частъ отъ афуза, а това ще означава катастрофа и разсипия на едни добри български граждани и данъкоплатци, които ще бждатъ разорени не по своя вина, а по вина на държавната власт, че не имъ е отворила очитъ своевременно. Това сжщо се отнася и за виненото производство.*

Министерството на земедѣлието трѣбва да поощри Б. З. К. банка въ строежа на винарски изби. Само така ще могатъ да се произведатъ добри и типизирани вина, споредъ изискванетоъ на външния пазаръ виното по тоя начинъ ще стане износенъ артикулъ. Тия изби изиграха и играятъ много благотворна роля за повишение ценитъ на гроздето по гроздоберъ. Навсѣкжде, кждето има изби покупателнитъ цени на гроздето и мъстѣта отначалото, докато избитъ не сж започнали да бератъ, сж твърде низки, но щомъ избата започне своята кампания, ценитъ веднага скачатъ двойно. Така стана и тази година. У насъ първитъ цени се бѣха опредѣлили на 1 лв. литъръ мъстъ, но щомъ почнахме събирането, веднага цената се покачи на 2.50 лв. на литъра. Напълнихме ли избата, цената пакъ спадна на полсвина. Виждате следователно, колко реално помагатъ тия изби на производителния народъ. А като се има тъй сжщо предвидъ, че всѣка година тия изби отчитатъ гроздето на своитъ производители съ най-малко 1 лв. на кгр. грозде надъ пазарната цена, вижда се явно отъ

каква голѣма полза сж тия изби за народа. Тѣхниятъ строежъ нека се продѣлжи.

Б. З. К. банка и Министерството на земедѣлието нека взематъ инициативата за постройка и на антрепозити за манипулацията на вината, предназначени за износъ. въ нѣкои отъ износнитѣ пунктове на странага. Това ще бжде едно силно срдѣство за поощрение и подпомагане на износа, тѣй като необходимо е често вината за износъ да бждатъ купажирани и манипулирани, било то подсилване съ спиртъ, било подслаждане съ захаръ, когато се касае за износъ на индустриални вина.

За да може да се продава чисто натурално и оригинално вино, особено презъ лѣтото, когато то трѣбва да се изстудява, трѣбва да се допустне безмитенъ вносъ на бутилки, тѣй като нашитѣ въ България, едно че сж много скжпи—8 лв. бутилката, а внесенитѣ отъ вънъ ще струватъ къмъ 3 лв. и друго, че при 4—5 лв. литъръ вино не е възможно то да се поставя въ такива скжпи бутилки. Още повече, че мѣстнитѣ сж много шупливи и трошливи. Тѣ не могатъ да издържатъ газирани вина. По този начинъ, щомъ се поднася на консуматора чисто и хубаво вино, консумацията му сигурно ще се увеличи значително.

Още отъ сега нека се уреди съ Полша едно тарифно споразумение, за да се създаде възможность за износъ на вина и грозде. Яваритѣ, добити отъ тѣхъ да бждатъ свободно компенсирани, като по този начинъ ще се създадатъ условия, за завладяване и на този пазаръ.

Сжщото е и съ Англия. Съ тази държава напраздно ще бждатъ всички приказки, че ние можемъ да изнасяме грозде, ако не се уреди едно бързо и прѣко съобщение.

Тази година гроздето ни пжтуваше до Лондонъ отъ 15 до 18 дена и повече отъ половината отиде развалено и всички износители загубиха. Докато Англия внася годишно 60 милиона кгр. грозде, ние не можемъ да участвуваме въ този износъ. Трѣбва непременно да се купятъ хладилни параходи, било по море, било по Дунава. Ние не можемъ да си товаримъ гроздето съ чужди хладилни параходи. Нашето параходно д-во крайно време е да бжде национализирано.

Трѣбва да се строятъ и хладилници. Въ чужбина хладилното дѣло е напреднало достатъчно. Всички държави, които изнасятъ плодове, сж си построили и продѣлжаватъ да строятъ хладилници чрезъ които вършатъ една истинска плодова търговия. Техниката вече е изкарала нови модели подвижни хладилници на камиони, които могатъ да се движатъ по малкитѣ гари и да охлаждаатъ плодоветѣ за износъ.

Трѣбва и такива да се купятъ, щомъ като ние се ориентираме като ние се ориентираме като износна страна на плодове.

При вземане на тия мѣрки ние не трѣбва да изпущаме изпредвидъ нито за моментъ, че тази година имаме рекорденъ износъ на плодове надъ милиардъ лева. Органитѣ на Министерството на земедѣлието трѣбва да проучатъ новитѣ много ранни и много късни сортове грозда, за да не се струпва цѣлиятъ износъ въ единъ кратъкъ се-

зонъ. Такова много доброкачествено се оказало късното грозде Верей, което за сега го има въ Ст. Загорско и което по нищо не отстъпва на Афуза. То издържа на слана и има здраво зърно и чепка. Тази година то бѣше изнесяно въ края на ноемврий. Слани сж паднали и осланили другитѣ грозда, но то е останало незасегнато.

Господа народни представители,

Всички тия мърки, които азъ изнасямъ и препоръчвамъ да се взематъ, целятъ, отъ една страна, да се регламентира лозарството, за да се спратъ всѣкакви нови засаждания и се увеличава производството безконечно и, отъ друга, да се разшири консумацията и пласимента, за да може страната, заедно съ това, което ще се изнася, да пласира и ежегодно производство на вино и грозде, безъ лозаритѣ за въ бъдеще да преживяватъ кризи, като днешната. Азъ често чувамъ отъ васъ възгласи, че искате стопански закони. Ето ви единъ стопански законопроектъ. Той е много навремененъ и извънредно много полезенъ за седемстотинъ хиляди български граждани, които притиснати тази година отъ една беда, чакатъ отъ васъ спасение. Азъ не се съмнявамъ, че вие ще имъ го дадете. Бждете увѣрени, че цяла лозарска България, която следи съ затаенъ дѣхъ вашия вотъ, ще се убеди за последенъ пжтъ, че днесъ държава и народъ се сливатъ и че Парламента, когото тѣ сж избрали и изпратили върши полезни дѣла. (Ржкоплекскания).

С Ъ Ю З Н И

РЕЗОЛЮЦИЯ

на Деветнадесетия редовенъ конгресъ на Българския Лозарски Съюзъ

Деветнадесетия редовенъ конгресъ на Българския Лозарски Съюзъ, състоялъ се на 26 и 27 февруарий 1939 г., въ гр. София, следъ изслушване отчета на управителния съветъ, този на редактора на съюзния органъ „Лозарски прегледъ“ и доклада на контролната комисия, както и рефератитѣ: „Законодателни мърки за стабилизиране на лозарския поминъкъ“, отъ г. проф. *Н. Недѣлчевъ* и „Върху износа на грозде и вино“, отъ г. *Ив. Георгиевъ* и следъ станалитѣ по тѣхъ разисквания, като взе предъ видъ:

А

1. Че, за да се осигури поминъка на населението въ лозарскитѣ селища, е необходимо да се допусне засаждането на нови лозя до известенъ максимумъ;

2. Че една частъ отъ днешнитѣ лозя сж въ ржцетѣ на едри стопани и лица, имащи и други доходи;

3. Че лозарството би трѣбвало да осигури поминѣка преди всичко на дребнитѣ стопани-земледѣлци, които нѣма кжде другаде да приложатъ своя трудъ;

4. Че изработения отъ Висшия винарски съветъ законопроектъ още не е прокаранъ;

5. Че законитѣ, които уреждатъ лозарството сж много и прѣснати;

6. Че е необходимо да се събератъ, въ единъ общъ законъ, подобно на градинарския, всички законоположения по лозарството, като се дадатъ привилегии на членовѣтъ на Българския Лозарски Съюзъ;

7. Че се чувства голѣма нужда отъ хладилни инсталации за износъ на грозде и антрепозити за вино;

8. Че липсватъ достатѣчно подготвени специалисти и техници винари;

9. Че сж нуждни за износъ на вино въ чужбина и транспортни сждове;

10. Че съ синия камѣкъ се спекулира;

11. Че мѣстото на Експортния институтъ е въ М-вото на Земледѣлието тъй като България изнася предимно земледѣлски произведения.

РЕШИ:

Да помоли г-на Министра на Земл. и Държ. Имоти да нареди,

1. Земледѣлски-стопани, въ лозарскитѣ райони, да могатъ да засаждатъ, ако не намиратъ приложение на труда си другаде, винени лози до 30 декари или десертни—до 10 декари, на домакинство.

Лозаритѣ, земледѣлски стопани, които притежаватъ лозя подъ горния максимумъ, могатъ да засаждатъ такива до поменатитѣ размѣри.

Стопанитѣ, на които поминѣкътъ е лозарство, заварени съ лозя, чиято площъ надминава поменатитѣ максимуми, плащатъ допълнителенъ облогъ на декаръ лозе за площта, която надминава 30 декари за вненитѣ, респективно 10 декари за десертнитѣ. Допълнителния облогъ е прогресивенъ.

Засаденитѣ до сега лозя отъ лица, чието главно занятие не е лозарство, да бждатъ обложени на общо основание, съ допълнителенъ облогъ на декаръ.

Засаждането на лозя въ нелозарски райони да не се допуска.

На лица, чието главно занятие не е лозарство, но които се намиратъ въ лозарски районъ, се допуска до 2 декара лозе.

Всички приходи отъ горнитѣ облози образуватъ фондъ, който ще послужи за подобрение ценитѣ на вината и десертното грозде.

Квалитетнитѣ вина, на които името ще бжде запазено и защитено по законодателенъ пѣтъ, ще се ползватъ отъ привилегии а именно: освобождаване лозята отъ поземеленъ данѣкъ.

2. Да се прокара въ най-скоро време изработения отъ Висшия винарски съветъ законопроектъ.

3. Да се кодифицират във един закон всички законоположения, които засягат лозарството, като на членуващите във Българския Лозарски Съюз се дадат привилегии.

4. Да се изработи един закон за поддържане минимална цена на виното.

5. Да се назначат инспектори за приложение Закона за вината, спиртните напитки и оцета.

6. Да се пратят на специализация агрономи във винарски станции, във чужбина.

7. Да се организира през есента курс за подготвяне на техници-винари за нуждите на винарските изби.

8. Да се въведе задължителна застраховка на лозята, при възможна най-ниска премия.

9. Акациевите посадения за нуждите на лозарството да се изключат от режима на закона за горите.

10. Да се отпускат колове за лозята от нискостъблени гори без такси и облози.

11. Да се устройват ежегодно конференции за уеднаквяване методите за контрол на гроздето, предназначено за износ.

12. Да се организират през есента изложби на грозде и вина във страната.

13. Българската Земл. и Кооп. Банка да построи във най-важните пунктове за износ на десертно грозде инсталации за предварително охлаждане на хладилните вагони и хладилници за временно съхранение на гроздето за износ. Също така да построи два антрепозита за вино, един за Южна, и друг за Северна България.

14. Същата да достави транспортни бъчи за 5 милиона литри, за нуждите на износа на вино.

15. Същата да предвиди още един инспектор-експерт по вината.

16. Същата да вземе монопола за доставката на син камък, като последният се пласира чрез кооперациите.

17. Същата да отпуска специални оборотни и вартанни кредити на винарските кооперации с низък лихвен процент.

18. Експортния институт да се прехвърли към М-вото на Земледелието.

Б

1. Че акцизът на виното, с неговите ограничения, формалности и санкции пречи извънредно много на производството и пласмента на виното;

2. Че се облага с акциз вкисналото вино за оцет и се забранява свободната му продажба;

3. Че с намалението акциза на бирата се увеличава консумацията и за сметка на виното;

4. Че дадения срок за изваряване на джибрит и времетраенето на изваряването с казаните сж недостатъчни;

5. Че за нуждите на лозята сж необходими евтина поцинкована тель, желязни колци, бетоново жельзо и изкуствена торь, както

и евтени лозарски уреди и машини;

6. Че лозаро-винарските кооперации се третираат като търговски предприятия и се облагатъ съ данъкъ върху оборота.

РЕШИ:

Да пололи г-на министра на финанситъ да нареди:

1. Да се премахне акциза на виното, а произведенитъ ракии да се обложатъ на базата на градусъ алкохолъ.

2. Да се освободи отъ акцизъ добивания отъ производителя оцетъ, като не се ограничава киселинния му градусъ и се разреши свободната му продажба.

3. Да се възстанови предишния акцизъ и общински налогъ върху бирата отъ 7.25 лв. на литъръ.

4. Да се продължи срока за изваряване на джибритъ, а времетраенето на варенето съ казанитъ да не се ограничава.

5. Да се допускатъ дефлегматоритъ на ракиенитъ казани.

6. Въпросътъ за задълженията да се разреши по радикаленъ начинъ

7. Лозаро-винарскитъ кооперативи да бждатъ третирани като производители, а не като търговски предприятия и да не се облагатъ съ данъкъ върху оборота.

8. Да се разреши безмитенъ вносъ на гладка поцинкована тель, желъзни колци, бетоново жълъзо и изкуственъ торъ, както и на лозарски уреди и машини за нуждитъ на лозарството.

В

1. Че Българския Лозарски Съюзъ не е представенъ въ съвета на Експортния Институтъ, вследствие на което се явяватъ редица, недоразумения между експортъори и производители.

2. Че въпръки установенитъ цени на десертното грозде, изнесено въ Германия, експортъори заплащатъ на производителя произволни цени за купеното десертно грозде;

3. Че вземанията на производителитъ срещу продаденото за износъ десертно грозде не сж достатъчно гарантирани.

4. Че мѣстнитъ кооперативи не сж достатъчно свободни да изнасятъ гроздето на свойтъ членове;

5. Че е необходимо да се търсятъ нови пазари за десертното грозде;

РЕШИ:

Да помоли Г-на Министра на Търговията да нареди:

1. Да се измѣни закона за Експортния Институтъ, като се предвиди представител на Българския Лозарски Съюзъ въ Висшия съветъ на Института.

2. Експортния Институтъ да се намѣсва и опредѣля минималната покупна цена на гроздето за износъ, като за неспазването и отъ страна на експортъоритъ се налагатъ санкции.

3. Производителитѣ на грозде, които сж организирани въ кооперативи, за да изнасятъ производството си, да бждатъ освободени отъ всѣкакви формалности и ограничения.

4. Да се подсигурятъ вземанията на производителитѣ за произведеното отъ тѣхъ грозде и вино за износъ, като се изиска отъ износителитѣ солидна гаранция.

5. Да се потърсятъ нови пазари за лозовъ материалъ гроздови произведения, като се проучи по-специално възможността за пласирането имъ въ Съветска Русия.

6. Да се разреши на лозаритѣ, производителите на вино, да ставатъ питиепродавци, безъ ограничение, за продажба на собственото имъ производство.

Г

1. Че по време износа на гроздето се чувствува извънредно голѣма липса на вагони за износъ на грозде, съ което се причиняватъ грамадни щети за производителитѣ;

2. Че за износа на вино сж нуждни вагони цистерни;

3. Че е необходимо да се намалятъ и уеднаквятъ навлата за превозъ на грозде и вино въ вжтрешността;

4. Че разпредѣлянието на вагони за износъ на грозде става неправилно;

РЕШИ:

Да помоли Г-нъ Министра на желѣзницитѣ да нареди:

1. Да се доставятъ вагони за износъ на грозде и цистерни за износъ на вино, както и плавателни сждове за сжщата целъ;

2. Да се уреди бързъ, сигуренъ и евтинъ превозъ въ вжтрешността на страната, за износъ на гроздето;

3. Да се намалятъ и уеднаквятъ навлата за превозъ на грозде и вино въ вжтрешността на страната;

4. При раздаване вагони за износъ на грозде да се дава предпочитание на кооперациитѣ;

5. Да се уреди износа на грозде презъ всички дунавски пристанища, кждето може да се установи връзка между българскитѣ и ромънскитѣ желѣзници.

6. Да се намалятъ навлата за превозване на торъ;

7. Делегатитѣ лозари, при бждащи конгреси, да пжтватъ съ 75% намаление, вмѣсто съ 30% както е до сега.

Конгресно бюро

**Абонати, платете си абонамен
проагитирайте списанието**

И. Д.

Положението на пазаря

Въ всички винарски страни се забелезва едно слабо покачване ценитѣ на вината. Същевременно има и едно съживяване на пазаря. Купуватъ се само ограничени количества, до толкова до колкото да се покриятъ временнитѣ нужди, защото закупуванията ще станатъ по усиленни следъ като стане ясно презъ месецъ май положението на новата реколта.

Германия. Вината иматъ доста добра цена надъ 25—30 лева въ наши пари за литъръ. Запаситѣ отъ стари вина сж много ограничени, особено на такива отъ старитѣ реколти 1935 — 36 год.

Германия едновременно закупува вина отъ България, Ромъния, Югославия и отъ Франция но само специални вина отъ Бордо.

Италия. Състоянието на лозята за сега е добро. Пазаря на вината е слабъ—покупки ставатъ само за покриване на текушитѣ нужди.

Югославия. Пазаря на вината е слабъ, ценитѣ не сж задоволителни.

Ромъния. Тазгодишнитѣ вина въ качествено отношение не сж много задоволителни, поради което търсенето имъ за износъ не може да вземе голѣми размѣри.

Франция. Пазаря на вината показва една голѣма заинтересованостъ отъ страна на копувачитѣ, които купуватъ само партиди отъ качествена стока за които търсенето въ последно време е доста засилно. Слабитѣ вина съ 8 — 9% спиртъ се продаватъ между 15—15.7 фр. фр. хектолитровъ градусъ въ наши пари по 34—35.5 лева за хектолитровъ градусъ или по 3—3.20 лв. за литъръ вино. Добритѣ вина се продаватъ по 4 лв. литѣра и нагоре.

Алжирия. Винения пазаръ е доста оживенъ.

У насъ. Лозята прекараха зимата добре, не се забележаватъ измръзвания. Цената на вината се повишава. Въ Северна България 3'50—5 лв. литѣра, а въ Южна 4—5'50 лв., но за висококачественитѣ и до 7 лв. литѣра.

Гърция -- сдѣлки съ вината въ чужбина. Следъ като Гърция преди известно време е постигнала спогодба за размѣна на грѣцки вина срещу чешка захаръ съ Чехословашко, сега е постигната такава спогодба съ Холандия за размѣната съ стоки.

Италия—Производство на грозде. Споредъ сведенията на Централния Институтъ за статистика, презъ 1938 г. сж били събрани следнитѣ количества грозде: северна Италия 2,073,662,800 кгр. срѣдна Италия 1,499,702,000 кгр. южна Италия 1,604,911,000, островитѣ 801,648 000 Общо за 1938 г. 5,970,903,800 кгр.

Х Р О Н И К А

Разменени телеграми

Ст. Стателовъ

Председател лозарския конгресъ София

Вамъ и на лозарския съюзъ Негово Величество Царьтъ благодари за изказанитъ му приветствія по случай конгреса Ви като пожелава преуспяване на родното лозарство

Началникъ канцеларията

Пановъ

Двореца—София

Негово Величество Царя на българитъ

Деветнадесетиятъ редовенъ конгресъ на Българския Лозарски Съюзъ единодушно ме натовари съ високата честь да поднеса на Ваше Величество нашъ любимъ и почетенъ председателъ и пръвъ лозаръ сърдечнитъ поздравъ на организиранитъ лозари.

Председател лозарския конгресъ

Стефанъ Стателовъ

Председателя конгресъ Български Лозарски Съюзъ

Възпрепятствуванъ поради служебни причини да се отзова лично на деветнадесетия Ви редовенъ конгресъ изказвамъ моитъ най-сърдечни поздравъ на всички присъстващи и желая резултатна творческа дейность на конгреса за преуспяване на народното ни стопанство.

Д. Божиловъ Министрь на финансиитъ

Министра на финансиитъ Тукъ

Отъ името на организиранитъ лозари благодаря сърдечно за поздравленията Ви по случай 19-я редовенъ лозарски конгресъ на Българския Лозарски Съюзъ.

Председател на конгреса Стефанъ Стателовъ

Председателя на Лозарския конгресъ

Господинъ Председателю,

Възпрепятствуванъ служебно да присътствувамъ на откриването на 19-я редовенъ конгресъ на Съюза Ви, благодаря сърдечно за откровената покана.

Вамъ и делегатитъ на конгреса пожелавамъ ползотворна дейность.

Министрь на Вътрешнитъ работи и народното здраве

Н. Недевъ

Генералъ Недевъ Министрь на Вътрешнитъ работи

Отъ името на организиранитъ лозари благодаря сърдечно за поздравитъ Ви по случай 19-я редовенъ лозарски конгресъ на Българския Лозарски Съюзъ.

Председател на конгреса Стефанъ Стателовъ

Председателя на Лозарския конгресъ

Моля предайте на конгресиститъ най-сърдечни поздравъ и благопожелания за успйна работа.

Председател Народното събрание Стойчо Мушановъ

Стойчо Мушановъ

Председател Народното събрание Тукъ

Отъ името на организиранитъ лозари благодаря сърдечно за поздравитъ Ви по случай 19-я редовенъ лозарски конгресъ на Българския Лозарски Съюзъ.

Председател на конгреса! Стефанъ Стателовъ

Конгресно бюро на XIX-я редовенъ лозарски конгресъ, състоялъ се на 26 и 27 февруарий 1939 година въ София:

Председателъ на конгреса: Ст. Стателовъ—Лѣсковецъ

Подпредседатели:

Стаматъ Тозлуковъ—Поморие и Пеньо Ириновъ, с. Върбовка (Севлиево)
Секретари: Минчо Кондаревъ—София, Стоилъ Машевъ—Пазарджикъ
и Георги Дюлгеровъ—Пловдивъ.

Управителния съветъ на българския лозарски съюзъ избранъ отъ XIX-я редовенъ лозарски конгресъ на 26 и 27 февруари т. г. въ София: се е конституиралъ така:

Председателъ: Професоръ Н. Недѣлчевъ—София

Подпредседатели:

Иванъ Георгиевъ—София и Дим. Айвазовъ, с. Перушица (Пловдивско)
Секретарь: Иванъ Лѣвичаровъ, с. Виноградецъ (Пазарджишко)

Редакторъ: Георги К. Червенковъ—Плѣвненъ

Членове: Стефанъ Стателовъ—Лѣсковецъ, Любенъ Даскаловъ—Павликени, Иванъ Дуковъ—Сухиндолъ, Св. Дим. Михайловъ, с. Осмаръ—Преславско, Стаматъ Тозлуковъ—Поморие, Иванъ Мариновъ, с. Грозденъ (Карнобатско), и Иванъ Варадиновъ, с. Брѣстовица (Пловдивско).

Контроленъ съветъ: Председателъ: Иванъ Маноловъ, Чирпанъ,
Секретарь: Георги Юрдановъ, с. Сонгуларе (Карнобатско) и членъ:
Вичо Атанасовъ, с. Дивдѣдово (Шуменско).

Шестиятъ международенъ конгресъ на земледѣлскитѣ индустрии ще се състои въ Будапеща, презъ м. юлий т. г. Ще бждатъ сложени на разглеждане и въпроси изъ областта на винарството, като напр. химическитѣ и физични агенти при приготвянето на вината, използването на състената мъсть, избистрене на мъстьта приготвянето на винена киселина и др.

Шестиятъ международенъ конгресъ по Лозарство ще се състои, отъ 20 до 30 августъ, т. г. въ Бадъ-Кройцнахъ—Германия. Предвиждатъ се екскурзии въ лозята на рейнската областъ.

Италия е изнесла, презъ 1938 год., плодове и зеленчуци 100,000 вагона, отъ които 60000 сж били предназначени за Германия, 4000 за Англия, 11000 за Швейцария и пр. Сицилия е дала най-много вагони съ плодове и зеленчуци — 24000 вагона.

Франция, презъ 1938 г., е внесла 1634278600 литри вино, главно отъ колониигѣ си въ Северна Африка. износътъ възлиза на 10282900 102880000 литри, отъ които бордошки вина 31727500 литри и шампански вина 10790900 литри.

Износътъ на синь камъкъ отъ Италия е забраненъ съ декретъ отъ 8 февруарий т. г.

На 8 мартъ т. г. сж заминали, като делигати на България г-да проф. Н. Недѣлчевъ и д-ръ Георгиевъ, (отъ Експортниятъ институтъ), на Втория Международенъ конгресъ за гроздето и гроздовия сокъ, който ще се състои въ гр. Рабатъ (Мароко). Сжщитѣ ще се завърнатъ къмъ края на месеца.

Унгария — Винената реколта. Винената реколта на Унгария презъ 1938 г. е била слаба. Добивътъ е достигналъ общо 280,000,000 литра и е много по-долу отъ сръдния добивъ. Запаситѣ отъ стари вина сж много малки и ценитѣ се покачватъ постоянно. Винопроизводителитѣ задържатъ още запаситѣ си, понеже разчитатъ на по-добри цени.

Презъ ноемварий м. г. Унгария е изнесла общо 1,636,400 литра вино, отъ което количество въ бѣчви се падатъ 1,586,200 литра, а въ бутилки 50,200 литра. Най-важнитѣ страни—вносителки сж били: Германия съ 824,500 литра, Австрия 236,600 литра, Швейцария 366,200 литра, Люксембургъ 13,600, Полша 16,500, Дания 11000 и Финландия 9000. Износътъ на бутилки е билъ отправенъ главно за Съединенитѣ Щати.

Ромъния — лозарство и винарство. Ромъния е най-големата лозарска страна на Балканитѣ. Преди свѣтовната война Ромъния, въ старитѣ граници, е разполагала съ една площъ отъ 72,600 хектара съ добивъ 618000 хектолитра, къмъ 1925 год. площта нараства вече на 280200 хектара съ единъ добивъ на вино отъ 7754400 хектолитра, годинитѣ 1935 год. и 1937 год. отбелъзватъ добиви отъ 10 до 11 милиона хектолитра. За времето отъ 1925 до 1936 год. площта на лозята въ Ромъния се увеличава съ 48000 хектара. Сръдното годишно производство на вино въ Ромъния за времето 1934/35 било 8,648,000 хектолитра. Докато сръдниятъ добивъ на хектара за времето 1924/28 е било 24'66 хектолитра, презъ 1937 год. сжщиятъ достига 34'8 хектолитра. Това е единъ грамаденъ резултатъ който говори за плодородието на почвата, за благоприятнитѣ климатични условия и за доброто гледане на лозята.

За Ромънскитѣ вина, които се изнасятъ за Чехословашко или Полша, представителството плаща премия по 5 лей на литъръ.

Бр. Д. Караначеви — Свищовъ, семепроизводно стопанство има за продажба ограничено количество облагородени лози сорта „Италия“, върху Шасела Берландиери 41-б, а сжщо и калеми.

Никола Дръновъ — Варна, ул. „Архим. Филаретъ“ 21, продава облагородени лози, строго автентични, всички сортове. Има и „Италия“ на 41 б.

П О К А Н А

До г. г. членоветъ на Кооперативната Централата на лозаритъ въ България.

Съгласно чл. чл. 31, 33 и 38 отъ устава на Централата и решението на управителния съветъ, взето въ заседанието му на 28-ий февруарий т. г. протоколъ № 2, петото общо годишно събрание се свиква въ София (салона на митническите служители ул. Левски № 2) на 26 мартъ 9 часа сутринта съ следния дневенъ редъ:

1. Откриване.
2. Изборъ на секретаръ и двама членове свидетели, които ще подпишатъ протоколитъ.
3. Изборъ на комисия за провѣрка на пълномощията.
4. Отчетъ на управителния съветъ за дейността му презъ 1938 год. и докладъ на контролния съветъ върху операциитъ, смѣтките, годишния балансъ, както и разпредѣлението на печалбитъ и загубитъ за отчетната година.
5. Освобождаване отъ отговорностъ членоветъ на управителния и контролния съвети за дѣлата на управлението.
6. Докладъ на комисията по пълномощията.
7. Гласуване бюджета на Централата за 1939 г. и помощи.
8. Избиране: а) петъ действителни членове на управителния съветъ на мѣстото на излѣзлитъ по редъ; Иванъ П. Бързаковъ, Дончо Хр. Бъчваровъ, Ст. Вълнаровъ, Тодоръ Алтъновъ и Димитъръ Бъровъ. б) трима запасни членове на управителния съветъ в) трима действителни членове на контролния съветъ г) двама запасни членове на контролния съветъ.
9. Опредѣляне вида и размѣра на заемитъ, които сдружението може да сключва презъ годината и членуване на Централата къмъ други сдружения.
10. Приемане правилника за вътрешния редъ и начина за извършване на доставкитъ и продажбитъ на Централата.
11. Закриване.

Ако въ 9 часа не се явятъ поне $\frac{1}{4}$ отъ членоветъ, то съгласно членъ 35 отъ устава, заседанието се отлага за 10 часа сутринта същия денъ и въ същото помещение и се счита за законно, независимо отъ числото на Представенитъ членове.

Колективнитъ членове да изпратятъ извлечение отъ протоколитъ за избора на делегатитъ си, съ разсчотъ да постѣпятъ въ канцеларията на Централата до 24 мартъ т. г.

София, 2 мартъ 1939 год.

ГОДИШЕНЪ БАЛАНСЪ за 31 XII 1938 г.
 На Кооперативна централа на лозазаритѣ въ България — София,
активъ ул. „М. Луиза“ 24 **пасивъ**

1 Каса	19549	1 Дѣловъ капиталъ	109500
2 Девизи	6466	2 Фондове	547196
3 Стоки	754915	3 Фондъ износъ грозде	64703
4 Стоки на консигн. и деп.	675866	4 Б. З. кооп. б-ка износъ	
5 Материали	159694	грозде 1938 г.	1885218
6 Съдружествени стоки	12852551	5 Б. З. кооп. б-ка — синь	
7 Чужди стоки въ консигн.	37723	камъкъ 1935 г.	14193
8 Текущи смѣтки	50710	6 Кооп. центр. „Напредъ“	12651422
9 Гаранционни влогове	36200	7 Комитенти	37723
10 Дебитори	4164735	8 Кредитори	3360783
11 Сждебни вземания	140061	9 Разни смѣтки	244124
12 Движними имоти	117390	10 Преходенъ пасивъ	20040
13 Преходенъ активъ	1532	11 Чиста печалба	82490
	Всичко: 19017392		Всичко: 19017392
14 Статистически смѣтки	3447618	12 Статистически смѣтки	3447618
	А. Всичко 22465010		А. Всичко: 22465010

РЕЗУЛТАТЕНЪ БАЛАНСЪ

загуби за 31 XII 1938 г. **печалби**

Отъ лихви и комисионна	52708	Отъ продажба на стока:	
„ Такси	2678	а) гроздови продукти	240898
„ Реклама и пропаг.	7807	б) лоз. овощ. инвентаръ	23556
„ Обезценка на имоти	16168	в) Хим. и преп. за винар.	24823
„ Общи разходи	525682	г) Преп. изк. тор. за лоз.	13893
„ Застраховки	1171	д) Матер. за лозарство	60950
„ Разходи за магазина	66648	е) Матер. за винарство	33194
„ Разни разходи	9259	ж) Стоки въ консигнация	7278
„ Калкулац. разлики	636	и) Материали	28068
Чиста печ. съгл. чл. 62		Отъ износъ гроз. 1938 г.	432860
10 ⁰ / ₀ за резерв. фондъ	8249	„ износъ ябъл. 1938 г.	276859
10 ⁰ / ₀ култур. фондъ	8249	„ загуби и печ. 1937 г.	9452
+ ¹ / ₂ недѣл. остат.	22684		
10 ⁰ / ₀ за ф. кооп. изба	8249		
+ ¹ / ₂ недѣл. остат.	22685		
8 ⁰ / ₀ фондъ несѣб. взем.	6599		
5 ⁰ / ₀ възнагр. упр. съветъ	4125		
2 ⁰ / ₀ „ контр. съветъ	1650		
	82490		
	765247		765247
София 31 XII—1938 г.			

Счетовод: Д. Т. Даракчиевъ, Контр. съветъ: предс. Н. Мънковъ, секр. Мих. Бабулковъ и членъ Н. С. Тодоровъ
 Управ. съветъ: предс. Из. П. Бързаковъ, подпр. И. Икономовъ, секр. Д. Бъчваровъ, директ. Н. Антоновъ, чл.: Из. Джелиповъ, Я. Серафимовъ, Из. Машаловъ, Т. Икономовъ, Р. Панайотовъ, Т. Алтъновъ, М. Иванчевъ и К. Панайотовъ.

ГОДИШЕНЪ ДОКЛАДЪ

Отъ контролния съветъ на Кооперативната централа на лозаритѣ въ България—София

До V-то редовно годишно събрание

Драги кооператори,

Въ изпълнение на чл. 57 отъ устава на Кооперативната Централа на лозаритѣ въ България, имаме честь да ви направимъ следния докладъ:

1. Презъ отчетната 1938 година, провѣрени всички операционни бележки, се указаха правилно съставени и вѣрно записани по дневникъ главната книга и по всички спомагателни книги.

2. Баланси сж извлечани всѣки месецъ и изпращани въ Б. З. и К. Банка

3. Остатъцитѣ по баланса на 31 XII 1938 год. отговарятъ на тия по спомагателнитѣ книги и се равняватъ по стойностъ и количество на съответнитѣ стоки, въ наличностъ на 31 XII 1938 год.

4. Балансътъ къмъ гореказаната дата е вѣрно съставенъ, смѣтката за загуби и печалби е правилно извлѣчена.

5. Разходитѣ сж извършени съобразно предвидения бюджетъ, съ нѣкой превишения по отдѣлни параграфи, което се явява въ връзка съ разширение на работата.

Като Ви докладваме горното, молимъ, да освободите отъ отговорностъ членоветѣ на управителния и контроленъ съвети за дейността ни презъ отчетната 1938 година.

София, 12 III 1939 год.

Контр. съветъ: председателъ: Н. Мънковъ,

секретарь: Мих. Бабулковъ и членъ: Н. Тодоровъ

Повредитѣ отъ сланитѣ и борбата противъ тѣхъ

Ниската температура се отразява неблагоприятно върху развитието на лозитѣ, овощнитѣ култури и др. При температура отъ 0°C до 10°C тѣ изобщо не се развиватъ, като сж щевременно се предизвикватъ и болезнени състояния въ тѣканитѣ имъ. Различаваме повреди отъ есенни, зимни и пролѣтни студове (черни) и сланитѣ (бѣлитѣ студове). На много мѣста у насъ падатъ доста често рано на есень и късно на пролѣтъ слани, които нанасятъ доста голѣми повреди и унищожаватъ отчасти или изцѣло реколтитѣ на овощнитѣ дървета, лозята и др., особено въ низинитѣ и въ мѣстности въ близостъ съ високи върхове, където снѣга се задържа доста късно и винаги създава условия за падането на късни слани.

Повреди отъ сланитѣ по лозята

Вънъ отъ културнитѣ мѣрки за предпазване познати на голѣмо число отъ стопанитѣ, като много ранната или късна

рѣзитба, есенно или пролетно почистване на лозята, като се оставя по 1 или 2 плодни прѣчки до като мине опасността, чиста и добре изравнена почва въ лозето, като се забави обработката му, за да се намали лжчеиспускането, намазване на прѣчките за рѣзитбата малко време преди напѣлването имъ съ единъ разтворъ отъ зеленъ камѣкъ 35%, оросяване или напояване на лозята, тамъ кждето има възможность и пр., то сжществуватъ два начина за ефикасна борба срещу сланитѣ.

I. Покривки, които задържатъ загубата на топлината отъ почвата чрезъ лжчеиспускането презъ нощта и попречватъ на влиянието на първитѣ сутрешни слънчеви лжчи върху слабозамръзналитѣ тъкани.

II. Непосредствено затопляне и раздвижвана на въздуха, следствие на топлината освободена отъ голѣмъ брой печки отопляващи се съ газьолъ (нафтъ), тежки масла и др. по тъй наречениятъ американски методъ.

Покривките направени отъ сламени рогозки или други материй и поставени върху лозитѣ даватъ благоприятни резултати. Сжщитѣ обаче повишаватъ доста много разходитѣ по отглеждането имъ.

Изкуствениѣ облаци. Найчестиятъ начинъ който се практикува за предпазване, е задимяването при което се образуватъ голѣмо количество тежки и гжсти облаци, които образуватъ защитителна преграда надъ лозитѣ. За да бжде тази метода ефикасна, лозята който ще се предпазватъ, трѣбва да сж разположени въ долини, кждето е възможно да се задържа димѣтъ въ продължение на нѣколко часа, а сжщо така и достатъчно време следъ изгрѣва на слънцето. За да се получатъ добри резултати очевидно е, че лозаритѣ трѣбва да сж сдружени за обща работа и да има добра организация въ борбата, защото добриятъ резултатъ зависи отъ образуваната по-дебела покривка отъ димъ надъ лозитѣ. Необходимо е купищата съ слама, които ще се палятъ да бждатъ поставени на разстояние 20 м. въ квадратна форма и то по възможность по пжтищата и празднитѣ мѣста въ лозята, за да не предизвикатъ опърляне на лозитѣ.

Когато температурата на въздуха на височина до мѣстото на рѣзитбата показва 1°C, то се дава тревога, за да се запалятъ купчинките съ слама, които после се покриватъ съ зелена трева, мокра слама, прѣстъ, торъ и др. Задимяването може да даде добри резултати, като си служимъ съ катранъ, тежки масла и др., а сжщо така и съ средствата за задимяване съ които си служатъ въ армията, но разходитѣ обикновено сж по-голѣми. Необходимо е огньоветѣ да ображдатъ напѣлно лозята, защото вѣтъра който се образува често между 4 и 8 часа сутринъ, отнася дима и може да открие повърхнината на лозята. Сжщо така за добриятъ изходъ на борбата, е необходимо да се подготвятъ за запалване нови

огньовете, вѣнъ отъ предварително нагласенитѣ такива, които трѣбва да се подържатъ до издигането на слънцето, като мѣстото имъ ще се опредѣли отъ посоката на вѣтъра.

Изкуственитѣ облаци могатъ да защитятъ лозитѣ срещу сланитѣ при тихо време и то при температура отъ $1^{\circ}5'$ до $2^{\circ}C$.

Срещу студоветѣ или поледицитѣ дължащи се на общо застудяване на атмосферата, изкуственитѣ облаци отъ димъ сж често недостатъчни.

Изпитаната американска метода чрезъ загрѣване съ печки и комбинирана съ задимяване на атмосферата сж дали задоволителни резултати. Печкитѣ съ нефтъ употрѣбавани вече въ много страни (Франция, Швейцария, Америка и др.) сж предпазвали абсолютно овошнитѣ насаждения срещу измрѣзвания, а сжщо така и лозята, но тукъ това запазване е по-трудно, поради естеството на лозитѣ, чийто плодни пжпки сж по-близко до земята, кждето температурата е винаги по-ниска въ сравнение съ тази на височината на овошнитѣ дървета, защото топлиятъ въздухъ бързо се изкачва нагоре.

Повреди отъ сланитѣ по овошнитѣ насаждения

Обикновенно опасността отъ сланитѣ е най-голъма презъ м. априлъ. Въ този периодъ на развитие овошнитѣ дървета сж твърде много чувствителни на сланитѣ и тя се движи въ зависимостъ отъ вида, състоянието и развитието на цвѣтоветѣ или младитѣ плодове, а сжщо така и отъ влажността на атмосферата въ момента.

Когато цвѣтнитѣ пжпки започнатъ да се отварятъ, то крушитѣ, ябълкитѣ и прасквитѣ устояватъ на една температура $-4^{\circ}C$, черешитѣ на $-4^{\circ}5'$, а кайсиитѣ на $-3^{\circ}C$. Въ пълниятъ си цвѣтежъ крушитѣ, ябълкитѣ и черешитѣ обикновенно устояватъ на $-2^{\circ}C$, тогава когато кайсиитѣ до $-1^{\circ}5'$, а прасквитѣ до $-3^{\circ}C$. Тѣзи цифри сж срѣдни и се движатъ въ зависимостъ отъ влажността. Кайсиитѣ, които цвѣтятъ порано, сж по чувствителни на студа и пролѣтнитѣ слани.

Оформенитѣ или не още млади плодове въ момента, когато чашечнитѣ и венечни листа засъхватъ и падатъ, сж сжщо много чувствителни и тѣзи деликатни органи сж устойчиви само до $1^{\circ}C$ за прасквитѣ, крушитѣ и черешитѣ, $-0^{\circ}5'$ за кайсиитѣ, а $-2^{\circ}C$ за ябълкитѣ и то за сухо време. При влажно време, обратно, критическата температура се приближава къмъ $0^{\circ}C$, а даже и до $+1^{\circ}$ или $+1^{\circ}5'$.

Това което често се случва е, че безъ да се явятъ силни студове, има загуби отъ реколтата на овошнитѣ дървета. Тази истина е вѣрна по две причини. Обикновенно понижението на температурата предизвиква едно спирание на вегетацията и като си представимъ, че нощната температура е близо до $0^{\circ}C$, която е недостатъчна да предизвика ослабяване, се движи презъ деня и нощта между $5^{\circ}C$ и 0° или $-1^{\circ}C$, това което често се наблюдава у насъ презъ м. м. Априлъ и

Мартъ и ако тази низка температура следва следъ единъ периодъ отъ топло време, когато цъвтежа е започналъ, тогава имаме спиране на вегетацията и то въ време презъ което дърветата иматъ най-голѣма нужда да продължаватъ жизнитѣ си функции за много важна работа по оплодяването. Вѣроятно е, че при тѣзи условия известно число нормални цвѣтове опадватъ. Това действие на студа е толкова по-важно, защото то се извършва за нѣколко дни и обикновенно се изпълзва отъ очитѣ на много стопани.

Освенъ това има и външно измръзване, следствие залеद्याването на дъждовнитѣ капки или тѣзи отъ мъгла и роса, покриващи цвѣтнитѣ органи. Заледенитѣ капки превърнати на слана или скрежъ, сж опасни за цвѣтоветѣ, особено за насаждения съ ниски форми. Често водата по цвѣтоветѣ и на по-високитѣ дървета може презъ нощта, да замръзне, безъ температурата да е достатъчна да причини замръзване на водата въ тъканитѣ, чиято точка на замръзване е по-ниска. Резултата тогава е сжщиятъ, като този при който леда е въ допиръ съ изключително деликатнитѣ органи: тичинки, пестикъ и др. Ледътъ действува и чрезъ контактъ и можемъ да си представимъ какво ще се случи съ младитѣ плодове, освободени отъ своитѣ обвивки. По външността на така повреденитѣ части се забелезватъ повърхносни повреди съ кафявъ или жълтъ цвѣтъ, които въ последствие опадватъ.

Кжде въобщо ще трѣбва да търсимъ причината за масовото опадване на плодетѣ следъ цъвтежа. Вѣрно е, че неправилноститѣ при опрашването играятъ важна роля, но освенъ тѣхъ влияние указватъ и спирането на соковетѣ отъ една страна и замръзването отчатсти или изцѣло на водата по външната страна на плоднитѣ части, което може да има за последствие ненормално опадване на плодетѣ следъ цвѣтенето.

Какво трѣбва да направимъ, за да запазимъ овошнитѣ плодове

Нѣма да се спираме, освенъ само да напомнимъ за борбата съ задимяването надъ насажденията, която много стопани често практикуватъ съ запалването на мокра слама, торъ, тенекий или кофи съ катранъ и пр.. Известно е, че не може да се очаква, че отъ единъ облакъ отъ димъ, ще се запази температурата съ повече отъ 05° до 1° С и не може да се разчита на действието му, освенъ само въ тихо време и то само противъ сланитѣ.

Затоплянето на градинитѣ е единственото срѣдство срещу измръзване. На много мѣста въ чужбина сж построили практични инсталации за затопляне на градинитѣ. За целта се използватъ две срѣдства за затопляне: коксъ и нафтъ (газъоль).

Затопляне съ коксъ сж необходими 5 мангалчета на декаръ. Сжщитѣ приготвени у насъ ще струватъ 60 — 80 лева.

броя. Едно затопляне въ продължение на 3—6 часа ще има разходъ 210—260 лв. (12—15 кгр. \times 3·5 лв. = 62 лв.).

Преимуществото отъ употрѣбата на коксовитѣ мангалчета е следната:

1. Стойността на мангалчето и работната ржка е сравнително малка.

2. Запалването е много просто (отъ запалка съ петролъ).

3. Дава твърде бързо повишение на температурата (достатъчно е $\frac{1}{2}$ часъ на загрѣването на мангалчето).

Недостатъцитѣ, обаче сж по-многобройни.

Необходимо е да се използватъ повече хора (3 души за запалването на 150 мангалчета за 1 часъ).

2. Необходимо е повече време наново да се нагласятъ мангалчетата.

3. Мъчно се гасятъ запаленитѣ мангалчета.

4. Има опасностъ да се обгорятъ дърветата въ съседство съ тѣхъ.

За затопляне съ нефтъ сж приспособени доста много апаратчета. Най-простото такова е една цилиндрическа кутия съ съдържание 4—5 литра и съ диаметръ 15 с. м., която може да гори около 6 часа и не ще струва повече отъ 80 лв. Така че една сума отъ 1200—1600 лв. ще е достатъчна за 20 апаратчета, необходими за единъ декаръ. Преимуществата на тази система сж:

1. Бързо и лесно запалване (300—400 броя за единъ часъ отъ 2 души).

2. Загасяването става моментално, благодарение на капачето.

3. Не става резпиляване на неизгорѣлата частъ отъ нефта.

4. Пълненето и работата съ него е твърде лесна.

При едно загрѣване отъ 6 часа и увеличението на температурата съ 5°C отъ -4°C до 1°C разходитѣ за отопление достигатъ до 365 лв. на декаръ при по-силни студове. За предпазване отъ обикновенни слани, достатъчно е затоплянето да продължава около 3 часа. Изобщо затоплянето съ нефтъ е за предпочитане предъ това съ коксъ, но разходитѣ съ апаратчета 1500 лв. вмѣсто 350 лв. за мангалчета и 250 лв. за нефтъ вмѣсто 230 лв. за коксъ сж по-високи. Отъ направенитѣ доста много опити се доказва, че съ затопляне съ нефтъ сж могли да се запазятъ твърде много изложени на измръзване и осланяване овощни градини, тогава когато въ близката околностъ реколтата на сжщитѣ е била повредена.

Ползата отъ затопляне на градинитѣ е очевидна, но не е винаги сигурна, освенъ когато се боримъ противъ измръзване при по-ниска температура борбата е не ефикасна, но такава температура най-много -5°C температура се случва по-редко. Въ случай на силни вѣтрове, когато топлия въздухъ е изгоненъ вѣнъ отъ градинитѣ и замѣняванъ последователно съ студенъ, то действието на загрѣванието е несигурно.

Налага се проче да се усъвършенствува този начинъ, който е ефикасенъ макаръ и малко скъпъ, но който може да предпази стопанитѣ отъ загубата на плодоветѣ имъ за една нощъ, резултатъ отъ усилията имъ за цѣла година.

М. Златаровъ

Б. А. За повече сведения и подробности по устройството на апаратчетата и работата съ тѣхъ, обърнете се къмъ Сръдното Лозаро Градинарско училище въ гр. Плѣвень. Въ сщцото има изработени такива апаратчета.

Нуждата отъ торене на лозята съ искусствени торове

Въ сравнение съ много други културни растения, лозитѣ се нуждаятъ, повече отъ торене. Сщцото трѣбва да се извършва редовно, тъй като ежегодно отъ получаваното грозде и пръчки, почвата обеднява—силата ѝ намалява. За запазване силата на почвата, необходимо е да ѝ се възвърнатъ изчерпанитѣ храни (хранителни елементи). Хтанителнитѣ елементи, които лозата отнема отъ почвата сж азотъ, фосфорна киселина, калий и варь.

Азотътъ действува благоприятно върху растенето на лозата. Отъ него се нуждаятъ твърде много слабитѣ—изтощени лози.

Фосфорната киселина е необходима за по-доброто образуване на ресата, а въ последствие за качественото подобрене на реколтата—наедряване на гроздето и по-добро и рано узрѣване.

Калиятъ е отъ особено значение, както за количеството, така и за качеството на реколтата. При недостигъ на калий въ почвата лозитѣ страдатъ отъ потъмняване на листата и силното отслабване.

Фосфорната киселина и калиятъ регулиратъ влиянието на азота. Азотътъ въ излишекъ може да причини изресяване и буйно развитие на лѣтораститѣ. При това вегетацията се удължава, пръчкитѣ и гроздето не могатъ да узрѣятъ.

Варьта спомага за узрѣване на пръчкитѣ и гроздето, като и неутрализира киселинитѣ въ почвата.

Всички горни хранителни за лозата елементи се съдържатъ въ оборския торъ. Недостигътъ, обаче, отъ този видъ торъ става ежегодно все по-голѣмъ. Сщшиятъ се търси твърде много отъ градинаритѣ за приготвление на парницитѣ. Въ градоветѣ, както и въ нѣкои села, гдето лозарството е твърде засилено, оборскиятъ торъ е далечъ недостатъченъ. Липсата му може единствено да се запълни съ изкуственитѣ торове. Това още повече като се има предъ видъ, че нашето лозарство въ много райони е ориентирано къмъ производството на експортнитѣ сортове, при нѣкои за които е необ-

ходимо качество, какъвто е случая съ сорта болгаръ, а при други, както това е съ сорта чаушъ, е отъ решающо значение за цената, день по раншното узрѣване на гроздето. Не отъ малко значение е и увеличението на реколтата, съ цель добиване на по-евтинъ продуктъ. Последното се отнася еднакво и до виненитѣ сортове грозда, при които по-високия процентъ захарность дава по-добро вино.

Направенитѣ разходи по наторяването на лозитѣ съ изкуствени торове не само, че напълно се покриватъ, но даватъ една напълно задоволителна за стопанина печалба. Както най-подходящъ торъ за лозята се явява нитрофоска ИГ. № 1, който съдържа и тритѣ кранителни елемента—азотъ, фосфоръ и калий. При употребѣта на този торъ е изключено всѣкакво лошо последствие на едностранчивото торене, каквото би имало, ако се тори само съ азотенъ торъ. За единъ декарь се употребява 40 кгр. нитрофоска ИГ № 1.

Сжцо така подходящъ торъ за богатитѣ съ калий почви е Лойнафосъ, ИГ отъ която се употребява на декарь 40 кгр. За пѣськливитѣ почви, каквито сж болшинството, заемани отъ лозя въ гр. Поморие, една голѣма часть отъ гр. Варна и другаде, които сж бедни на азотъ и варъ, а съдържатъ достатъчно фосфорна киселина и калий, подходящъ торъ е варовата силитра ИГ. Добрата страна на този торъ, е тая, че вартъта ше неутрализира сѣрната киселина, която се образува отъ попадналата въ почвата сѣра, употребявана за борба съ болестъта оидиумъ (кюллеме). На единъ декарь се хвърля 40—50 кгр. варова силитра ИГ. Лозята се торятъ съ изкуствени торове рано на пролѣтъ, преди развитието на пжлжитѣ. Торътъ се разхвърля наведнѣжъ, равномерно между редоветѣ и веднага чрезъ плитка копанъ се зарива.

Добре е да се знае, че отъ торенето на лозята, както това е при всички многогодишни култури, презъ първата година резултатитѣ не сж голѣми. Презъ сжщата година лозитѣ се засилватъ, прѣчкитѣ имъ узрѣватъ много по-добре и на следната година качествено и количественото подобрене на реколтата се проявява твърде силно. За това именно, торенето на лозята съ изкуствени торове следва да се извършва ежегодно.

Смѣтамъ, че не е безъ значение, ако се споменатъ резултатитѣ, добити у насъ отъ торенето съ нитрофоска ИГ № 1. Така напр. въ общинския лозовъ разсадникъ въ гр. Варна е получено отъ 17 год. лозе при димятъ, отъ 1 декарь въ повече, 184 кгр. грозде, при памида — 256 кгр., а при смѣсени сортове грозда 202 кгр. Въ качествено отношение, гроздето добито отъ торенитѣ парцели е превишало това отъ не торенитѣ по отношение едрината си и по голѣмия % захарность. При двегодишнитѣ лозя имаше приръсть за въ полза на торенитѣ 1:30 м. въ повече. Още по-насърдчителни сж опититѣ поставени отъ ржководителя на земледѣлското опит-

но поле въ Павликени, гдето е получено отъ единъ декаръ торено лозе въ повече 1230 кгр. грозде.



Торенето на маточниците, тоже въ Варненския разсадникъ съ нитрофоска ИГ. № 1 сжшо е дало отлични резултати. Количественото увеличение на добития гладъкъ материалъ (рѣзници) се е движило отъ 40—97%, като при гова се е добивалъ материалъ отъ високо качество—отлично узрѣлъ.

Нека всичко по-горе изложено да послужи като добра поука на нашитѣ стопани лозари, което време е да се замислятъ и върху твърде важната за тѣхъ проблема-редовната ежегодна употреба на изкуственитѣ торове. Това е единъ отъ пжтищата за увеличение доходността на тѣхнитѣ лозя. Единъ опитъ направенъ, макаръ и за частъ отъ лозята имъ, ще ги убеди напълно въ ползата отъ торенето съ изкуственитѣ торове.

П. Н. Антоновъ

Лозари,

Като имате предъ видъ, че най-подходящо време за торене на лозята съ изкуствени торове е сега презъ пролѣтта, до като пъпкитѣ на лозитѣ не сж се развили, то не прощайте случая.

За по-голѣмитѣ подробности и безплатни улжвения отнасяйте се до: Главнитѣ депозатори за България.

Кооперативната Централа на лозаритѣ въ България — София ул. „Мария Луиза“ № 42 и Българското земледѣлско дружество — София ул. „Гладстонъ“ № 67.