



# ЛОЗАРСКИ ПРЕГЛЕДЪ

Органъ на Българския лозарски съюзъ и Кооп. централа на лозаритѣ въ България — София

ГОДИШЕНЪ АБОНАМЕНТЪ 50 ЛВ. РЕДАКЦИЯ И АДМИНИСТРАЦИЯ — ПЛѢВЕНЪ

**LOZARSKI PRÉGLÈDE** (Revue de l'Union viticole et de la centrale cooperative des viticulteurs en Bulgarie, Sofia — Bulgarie).  
**PLEVNA — Bulgarie.**

**LOSARSKI PREGLED** (Zeitschrift — organ des Bulgarischen Weinbauerbandes und der Genossenschaftzentrale der Weinbauer in Bulgarien, Sofia — Bulgarien).  
**PLEWEN — Bulgarien.**

Редакторъ: Г. К. Червенковъ. Ред. комитетъ: проф. Н. Недѣлчевъ, Ив. Георгиевъ, Н. Мънковъ, Б. Ив. Бѣлчевъ, А. Бойчиновъ, Ив. Добревъ, В. Стрибърни и Л. Д. Петковъ.

СЪДЪРЖАНИЕ: 1) Внимание лозари.; 2) Задачи на нашата лозарска политика — Ат. Б.; 3) За нашето десертно лозарство — Ив. Л.; 4) Обработка и напояване при лозата — Н. Н.; 5) Загуби при преработката на гроздето и пр.—Н. Хр. Б. и К. П.; 6) Първи пролѣтни работи въ лозето — Н. М.; 7) Ръзитбата на прасковата — М. З.; 8) Изъ практиката и новости; 9) Съюзни и кооперативни; 10) Положението на пазаря; 11) Хро-ника. 12) Книжнина.

## Внимание лозари!

XVIII — 18-тия лозарски конгресъ, (който бѣше свиканъ за 20 и 21 февруари т. г. и се отложи поради изборитѣ) ще се състои на 10 и 11 априлъ т. г. въ София. Заседанията ще бждатъ въ салона на хотелъ „Коопъ“, ул. Раковска.

Делегатитѣ и гоститѣ ще пътуватъ съ намаление по Б. Д. Ж., като използватъ изпратенитѣ имъ удостовѣрения и лични карти отъ Бълг. лозарски съюзъ, но да спазватъ точно упътванията, дадени въ окр. № 270 отъ 21 мартъ т. г., изпратено на лозарскитѣ дружества и кооперации.

Дневния редъ на конгреса остава сжщия, обявенъ въ кн. 3-та на сп. „Лозарски прегледъ“.

IV-то редовно общо годишно събрание на Кооперативната централа на лозаритѣ въ България — София, ще се състои на 12 априлъ т. г. въ София.

Конференцията на пепиниериститѣ ще се състои на 9 априлъ т. г. въ съюзния домъ, ул. Ст. Караджа, 7 — София.

Просвѣтната колегия при Бълг. лозарски съюзъ ще има редовното си събрание на 10 априлъ т. г., 7 часа вечерта, въ съюзния домъ.

Ат. Бойчиновъ.

## Задачи на нашата лозарска политика

Следъ филоксерната криза, когато старитѣ лозя у насъ бѣха унищожени, задачата на нашата лозарска политика бѣше главно да се увеличи нашето лозарско производство, за което сжществуваха най-добри пазарни възможности.

До 1931 година, произвежданитѣ у насъ вина намираха добъръ пласиментъ, и на сравнително добри цени, но съ силно проявена тенденция къмъ свърхпроизводство и обезценяване на виното, което действително дойде въ 1935 год., когато обикновеннитѣ вина се даваха по 2—3 лева за литъръ, а плодовитѣ ракии, безъ всѣкакво търсене се предлагаха отъ 26 до 30 стотинки за градусъ. Тѣзи цени сж подъ производственитѣ разходи за лозаря и водѣха нашето лозарство къмъ упадъкъ и разорение.

До 1935 год. нашето производство на десертни грозда намираше пласиментъ въ чужбина и се изнасяше на задоволителни цени, съ сигурна тенденция къмъ свърхпроизводство и обезценяване.

Следъ 1936 год. нашето лозарство се намира въ една нова фаза на развитие, когато нашата лозарска политика нѣма вече за целъ да увеличи масата на лозарското производство, а по скоро ще цели да го ограничи и само подобри неговото качество.

Известно е, че стопанството е нѣщо живо, което се развива и не може да се подчини на едни предварително и шаблонно установени норми, които могатъ да бждатъ само пакости за неговото правилно, научно и прогресивно развитие. По правило не бива стопанството да се подчини на административно установенитѣ норми и закони, а обратно, нормитѣ и законитѣ трѣбва да изхождатъ отъ постоянно измѣняващитѣ се нужди на стопанството.

Важното е да подчертаемъ, че всѣка една политика преди всичко трѣбва да запази настоящето лозарство, което сжществува, и което е създадено съ много срѣдства, трудъ и усилия. Много погрѣшно ще бжде, въ името на нѣкакво си бждаще лозарство да отегчимъ и унищожимъ настоящето такова.

Днесъ за днесъ ние имаме три категории стопани, които сж прѣко заинтересовани отъ прокарването на дадена лозарска политика:

1. Лозаритѣ, които сж засадили повече лозя и които се препитаватъ главно отъ своето производство на грозде и вино, които сж вложили голѣми срѣдства въ товъ производство, желаятъ една пълна забрана на засажданото нови лозя.

2. Стопанитѣ, които сж засадили малко или никакъ лозя, желаятъ да не се забранява, или да се ограничи само отчасти засаждането на нови лозя до известенъ опредѣленъ минимумъ на притежания.

3. Производителитѣ на облагородени лози, които сж ангажирали всички свои материални срѣдства въ това производство, желаятъ да не се ограничава и забранява засаждането на нови лозя, защото това е равносилно да се унищожи тѣхния поминѣкъ и препитание.

Безспорно въ една правова държава и едно добре устроено общество не може да се действува брутално и заради интереситѣ на една отъ тѣзи категории да се жертватъ другитѣ две такива. Действително, че между интереситѣ на тѣзи три категории стопани по отдѣлно между тѣхъ и общо за цѣлото общество има известни общи и известни противоречиви интереси. При една разумна лозарски политика е важно да се намѣри едно справедливо разрешение, което въ името на общото народно стопанство да задоволи и тритѣ тѣзи категории стопани.

Известно е на всички, че преди филоксерната криза ние имахме много повече лозя отъ колкото днесъ (споредъ нѣкои лозята у насъ тогава сж били къмъ 1 милионъ и седемъ стотинъ хиляди декари) При това, населението на Бѣлгария тогава е било два пѣти по-малко (около 3.5 милиона души): но при все това, не се е чувствувала лозарска криза, като днешната. Разбира се, че една отъ причинитѣ за това е билъ и натуралния характеръ на нашето земеделско стопанство по онова време, което се самозадоволяваше и произвеждаше повече вино за своитѣ нужди, отколкото за пазара. Днесъ нашето лозарско стопанство е значително еволюирало, като произвежда повече за пазара и точно тука трѣбва да се търсятъ причинитѣ на лозарската криза. Днесъ ние имаме по-малко вино, но по-липса на пазаръ, поради ограничената консумация на виното, нашето лозарство е изпаднало въ тежка криза.

Преди филиксерното нашествие, когато виното се произвеждаше повече за семейството, а не за пазаря, то съ лозята се заемаха предимно и главно високитѣ отцедни мѣста съ сухи, бедни и слаби почви, които най-добре можеха да се използватъ съ лозя, защото другитѣ култури на такива сухи бедни почви не даваха значителни доходи. Така лозята съ близкото минало бѣха разположени главно въ своитѣ естествени лозарски почви. За това пѣкъ даваха винаги силни и доброкачествени вина.

Следъ филоксерното нашествие, сравнително взето, ценитѣ на виното се много повишиха и лозарството търсеше колкото можеше по-голѣми доходи отъ декаръ и за това лозята се засаждаха въ по-силни, по-свежи и по-богати почви, които даваха по-голѣми реколти на грозде. Така днесъ ние дойдохме до положение при по-малка площъ съ лозя при двойно повече население да имаме надъ производство (сврѣх-производство) на вино и грозде и нашето лозарство да изпадне въ едно тежко и безизходно положение на криза и задушаване.

Безспорно, че ако оставимъ нѣщата спонтанно, отъ само себе си да се развиватъ, ние рискуваме да поставимъ на тежки изпитания и загуби нашето лозарство, да ограничимъ неговитѣ обекти и доходи.

Ето защо, съ една разумна лозарска политика ние трѣбва да създадемъ нови обекти за нашето лозарство, като му осигуримъ едно трайно развитие въ проучени насоки на прогресивно разширение по обемъ и подобрене на качеството на производството

Преди всичко лозята ще трѣбва да отидатъ въ своитѣ естествени лозарски почви, които даватъ по-малки доходи но винаги отъ по-високо качество. Високитѣ отцедни провѣтриви мѣста съ добро изложение, съ бедни и сухи почви на които нищо друго не става, могатъ отлично да се използватъ за производството на отлични ликьорни, мискетови и други специални вина, които си иматъ свои консуматори, които се употребяватъ за медицински и други цели, и които съ нищо не биха повредили или влошили пазаря на обикновенитѣ наши вина. И днесъ у насъ мискетовитѣ вина се фалшифициратъ съ разни изкуствени есенции, което е сждително отъ стопанска и хигиенична гледна точка. Ние имаме хиляди декари земи, които могатъ да произведатъ отлично сушено грозде, което днесъ се внася у насъ отъ чужбина и се дава на запретително високи цени отъ 60—100 лева за кгр. Следователно, не разумно е да искаме пълна забрана въ засаждането на нови лозя, ще иматъ нови обекти на производство, които съ нищо нѣма да отекчатъ днешната лозарска криза.

Новата лозарска политика трѣбва да цели да измѣсти общо и постепенно лозята въ естествено лозарскитѣ почви. Така ние ще можемъ да увеличимъ площта на лозята безъ да увеличаваме масата на лозарското производство. Така ние имаме днесъ около 1.15 милиона декара лозя, въ които срѣдно годишно се влагатъ и осребряватъ до 20 милиона надници. Ако ние измѣстимъ лозята въ тѣхнитѣ бедни лозарски почви, то ние може да увеличимъ лозята до 1.5 и повече милиона декара, което значи да дадемъ възможность да се осребрятъ и заплатятъ повече отъ 30 милиона надници за нашето бедно и трудово земеделско стопанство. Вѣрно е, че ще ни възразятъ, че когато лозята отидатъ въ своитѣ бедни почви, ще имаме двойно по-малки доходи отъ декаръ площъ, което значи, че двойно повече ще намалимъ производството на вино отъ 1 декаръ площъ, което ще повиши ценитѣ, а това ще се отрази върху консумацията въ отрицателна смисълъ и въ края на краищата ще се влоши днешната лозарска криза. *Това обаче е пресилено и само отчасти вѣрно*, защото въ високитѣ отцедни и провѣтриви лозарски мѣста лозята ще страдатъ много по-малко отъ пероноспора и други криптогамически болести, а това значи да се намалятъ значително разходитѣ по обработка на лозята, което приведено въ стойность ще бжде 20—30%.

При новитѣ лозя най голѣмитѣ разходи се ангажиратъ за водене борба съ перноспората, точно тѣзи разходи при по-голѣма сигурностъ ще може да се намалятъ съ 40—50%, въ зависимостъ отъ мѣстото и района. Освенъ това, важно е да се отбележи, че рентата на беднитѣ лозарски земи е нула, или много по-малка отъ рентата на богатитѣ земи, а това не е безъ значение, както за отдѣлния стопаниинъ, така и общо за народното стопанство. Така срѣдно взето наема на единъ декарь обикновена земя е 200—300 лева. Ние имаме днесъ около 2 милиона декари земи, които поради своитѣ бедни почви и малки доходи, най-разумно биха се използвали съ лозовата култура, която е култура на сухия климатъ и беднитѣ почви. По-голѣмата частъ отъ тѣзи земи днесъ сж изоставени, необработени, пустеющи и не даватъ никакъвъ доходъ за народното стопанство. Така че, ако ние измѣстимъ нашитѣ лозя въ тѣзи бедни лозарски почви, то значи да увеличимъ дохода на народното стопанство съ реколтата отъ стотици хиляди декари нови земи, които днесъ неправилно сж заети съ лозя, когато биха могли да даватъ фуражи, зеленчуци, зърнени храни и пр. ценни продукти. Така че цената на гроздовото производство отъ беднитѣ и абсолютно лозарски почви не ще бжде така висока, както тенденциозно я представляватъ много наши специалисти. Тѣ забравятъ, че рентата на силнитѣ земи, заети погрѣшно съ лозя, е 200—300 лева за 1 декарь, а рентата на слабитѣ и абсолютно лозарски земи е почти 0 (нищо) нула за 1 декарь. Освенъ това рисковетѣ отъ климатически болести за гроздовата реколта на низкитѣ, силни и свежи земи сж много по-голѣми, отколкото за гроздовата реколта на високитѣ и провѣтриви лозарски земи.

Имайки предвидъ всичко това ние смѣло можемъ да кажемъ, че у насъ има възможностъ да се увеличи площта на лозята, като се увеличи, или запази масата на лозарското производство, но безъ да се влоши дневната лозарска криза.

Най-после лозарското производство колкото е стопански и пазаренъ проблемъ, толкова е и социаленъ, здравенъ, хигиениченъ проблемъ, които трѣбва да бжде всестранно освѣтленъ и правилно разрешенъ. Ако ние днесъ имаме преситенъ пазаръ за обикновенитѣ вина и десертни грозда, това съвсемъ не значи, че нашето лозарско производство е развило всички свои възможности и е завладѣло всички свои обекти. Количеството на гроздето и виното, което е обектъ на търговски оборотъ не се покрива отъ количеството на гроздето и виното което е обектъ на консумация и народно изхранване. Така, че ако не е нужно да се произвежда вече грозде и вино за пазара, това още не значи, че не трѣбва да се произвежда още грозде и вино за нуждитѣ на семейната вътрешна консумация. Нашето бедно селско домакинство по необходимостъ е осждено да се само-

задоволява, ако ние не му дадемъ възможность само да си произведе нужното му грозде и вино, то само ще го лишиме отъ едно благо, безъ съ това да го накараме да купува тѣзи продукти, които то нѣма възможность и срѣдства, за да заплати. Така че, погрѣшно е да се лишва селското домакинство отъ правото само да си произведе нужното му за собствена консумация грозде и вино. Всички знаемъ, че производителя днесъ продава на едро много евтино своитѣ продукти, а консуматора ги заплаща много скъпо. Това е неизбежно и се дължи на веригата отъ посрѣдници и голѣмитѣ общи държавни, общински и др. облози. Ние виждаме лозаря да дава своето винено грозде по 2 лв. за кгр., своето вино по 4—5 лв. за литъръ на едро, при все това скъпото на дребно въ питейнитѣ заведения се дава отъ 12 до 16 лева за литъръ. Много наивно ще бжде при това положение да вѣрваме, че по-разумно е за нашия стопанинъ да купува вино и грозде отъ пазара отъ колкото самъ да си го произведе. Точно това ограничава консумацията на вино и грозде у насъ.

Нашия земеделски стопанинъ само тогава ще консумира изобилно грозде и вино, когато може самъ да произведе, защото ще му струватъ много по-евтино и ще ги получи само срещу *вложения отъ него личенъ трудъ*. Ето защо, всѣко земледѣлско домакинство ще трѣбва да има право да си засади до 1—2 декара лозе, което ще дава грозде предимно за неговитѣ лични нужди. Това лозарско производство нѣма да влиза въ оборота на винената търговия и съ нищо нѣма да попречи на производството на голѣмитѣ лозарски райони.

Производството на много ранни десертни грозда като, Чаушъ, Шасла доре, Перлъ де ксаба и пр., които узрѣватъ 1 месецъ преди другитѣ обикновени грозда съ нищо нѣма да влошатъ и пречатъ на последнитѣ и не е нужно да се ограничаватъ. Сжщото е съ мискетовитѣ грозда, Султанината и пр. специални сортове, които даватъ специални и много качествени вина. Ето защо, тѣзи сортове грозда не трѣбва да се ограничаватъ, а обратно трѣбва да бждатъ прѣко и косвено насърдени, понеже създаватъ нови обекти за нашето лозарско производство.

Дълготрайността на новитѣ американски лозя е около 35—40 години, така, че ежегодно у насъ загиватъ и трѣбва да бждатъ възобновени около 30,000 дек. лозя. Засаждането на нови лозя ще става само съ позволително отъ агрономическата власть, и въ опредѣленитѣ лозарски мѣста които сж включени въ лозарскитѣ планове за всѣка отдѣлна околия. По този начинъ постепенно лозята ще бждатъ измѣстени въ своитѣ естествени лозарски почви.

Лозарскитѣ планове на всѣка една околия трѣбва да бждатъ изработени възъ основа на известни обективни данни, а това може сравнително добре да извърши всѣки единъ агрономъ. Известно е че всички наши почви можемъ да раздѣлимъ на четири главни типа съ тѣхнитѣ срѣдни преходни:

1. Тежки, силни свежи, наречени *пшенични* почви, въ които пшеницата дава много добри реколти. Тъзи почви не бива никога да се заематъ съ лозя.

2. Ечмични глинеесто-пъсъкливи, така наречени *универсални* почви, въ които почти всички наши култури успѣватъ добре. Тъзи почви могатъ да се използватъ главно за десертни лозя и то когато сж въ високи, отцедни, повече сухи и провѣтриви мѣста.

3. Овесни почви, които сж по-леки и по-бедни отъ ечмичнитѣ, и които когато сж въ високи провѣтриви отцедни мѣста съ добро южно изложение сж отлични и много пригодни за културата на лозата. Главно въ тѣзи почви трѣбва да се засаждатъ лозя.

4. Бѣдни пъсъкливи ржжени почви, на които нищо друго не става, то лозята ще ни даватъ най-добри доходи и реколти. Точно тѣзи последни два типа почви би трѣбвало да бждатъ заети и използвани за засаждането имъ съ лозя. Лозата обича тѣзи два вида почви, които обаче да бждатъ топли, провѣтриви, съ добри физически свойства, отцедни и съ добро, предимно южно изложение.

Така разбрани задачитѣ на нашата лозарска политика, ние ще имаме едно най-справедливо разрешение на противеречията, които тревожатъ и съвсемъ неоснователно раздѣлятъ, отдалечаватъ и отчуждаватъ едни отъ други изброенитѣ по-горе три категории стопани и лозари. Стопанскитѣ закони трѣбва да бждатъ обмислени, справедливи и да се прилагатъ въ името на единъ голѣмъ общественъ интересъ. Само тогава тѣ ще бждатъ приложени и ще дадатъ своя стопански ефектъ. Закони, които сж чужди на нашата селско-стопанска действителностъ ще останатъ не приложими и безъ всѣкакво значение за нашето стопанско развитие.

**Ив. Лѣвичаровъ**

Секретарь Бѣлг. лозарски сѣюзъ

## За нашето десертно лозарство.

Отъ 1926 год. насамъ нашето лозарство въ усиленъ темпъ се трансформира къмъ десертното производство. Въ продължение само на едно десетилѣтие бѣлгарскитъ лозаръ съ една динамика, присъща на племето ни, съумѣ да организира така производството на десертното грозде, че малката Бѣлгария въ този тѣй кжсъ периодъ, застана на челния отрядъ на странитѣ-износителки, като измѣсти отъ пазаря на централна Европа много по-старитѣ отъ нея лозарски странн и днесъ заема 24% отъ свѣтовния износъ на грозде въ Европа.

Възможноститѣ за пласимента, обаче, не сж ограничени и бѣлгарскитъ лозаръ трѣбва да си даде ясна смѣтка за това. Статистическитѣ данни ни показватъ, че вноса въ

централна Европа за единъ периодъ отъ близо 10 години се е движилъ между 117—150 милиона кгр. грозде. Имайки предъ видъ посаденията у насъ до 1937 год. включително и тия, които ще се извършатъ презъ пролѣта на настоящата 1938 год., то за насъ е ясно, че въ 1941 год. ние ще имаме за износъ при нормална реколта отъ 6—700 кгр. на декаръ надъ 90 милиона кгр. грозде, или 66% отъ свѣтовния вносъ въ Европа. Но и да бихме намѣрили пазаръ, остава голѣмата въпросителна, сж ли въ състояние нашитѣ ж. п. линии и вагонния паркъ да изнесатъ едно производство отъ 15—18 хиляди вагони за единъ периодъ отъ 2 месеца, дори при условие на хубаво време.

Наредъ съ това, не бива да изпускаме изъ предъ видъ обстоятелството, че нашитѣ конкурентки — Италия, Югославия, Гърция, Ромъния и Унгария сжщо така работятъ за създаването на качествено и количествено производство, още повече, като ни сж известни голѣмитѣ и бащински грижи, които полагатъ респективнитѣ правителства за поощрение на лозарството имъ, въпрѣки голѣмитѣ качества на нашето грозде. Всичко това ни навежда до тревожни мисли и загриженостъ за утрешния день.

Желанието на Министерството на земледѣлието да наложи забрана въ засаждането на десертнитѣ сортове лозя, при която забрана трѣбва обязательно да залегне социална справедливостъ и лозята да останатъ като поминѣкъ предимно на лозаритѣ, които влагатъ личния си и този на семействата си трудъ въ лозарството, не може само по себе си да разреши въпроса и да избави лозаритѣ отъ евентуална катастрофа.

Наредъ съ забраната налага се и създаването на норми въ износа. По такъвъ начинъ ще можемъ да щандартизираме нашия износъ, като сжщевременно усилимъ контролата въ производство и манипулация и по този начинъ ще избавимъ отъ увеличение засажденията съ десертни грозда въ неподходящи мѣстности и райони, ще бждемъ и ще останемъ първи въ качествения износъ, като запазимъ и увеличимъ пазаритѣ си.

Налага се сжщо така въ всички голѣми износни гари да се построятъ хладилни антрепозити, които въ сезона на усиления гроздоберъ да могатъ да освободятъ пазаря отъ голѣмитѣ щокове и се запазятъ за дни на слабъ гроздоберъ.

Налага се сжщо въ голѣмитѣ лозарски райони да се инсталиратъ вакумни инсталации за приготвянето на гроздовъ медъ и гроздовъ мармаладъ, който медъ и мармаладъ да стане като дажба на войници, трудоваци, сиропи-талища, приюти и др., сжщо така и като насжщна и ценна храна за всѣко домакинство. По този начинъ ще намѣримъ едно грамадно дебуше, както на десертното производство, така и на виненото.



Нашиятъ износъ на свѣтовния пазаръ, обаче, е застрашенъ и отъ евтино предлаганитѣ грозда на нашитѣ конкуренти. Основателно, години подъ редъ, Експортния институтъ, въ редица конференции, отправя съ загриженостъ апелъ къмъ лозари и експортъори да намалятъ до минимумъ производственитѣ разходи, за да можемъ да се явимъ на свѣтовния пазаръ наредъ съ високото качество и съ конкурентни цени и да не ни измѣстятъ низко предлаганитѣ грозда.

Българскиятъ лозаръ въ това направление заслужава похвала. Той издига лозунга „Дайте по-строга контрола. Разпрострете я и върху производството. Не пропускайте да излиза лошокачествено грозде, което може да развали репутацията на хубавото“. Той употребява и всичко възможно и зависящо отъ него да поевтини производството на гроздето.

Тукъ му е мѣстото, обаче, да изкажемъ нашитѣ съжаления, че на повика на лозаря и на препоръжитѣ на конференциитѣ, свикани отъ Експортния институтъ, да бжде подпомогнатъ лозаря отъ държавата, като му се позволи да внесе безмитна поцинкована тель за нуждитѣ на младитѣ лозя, не му се дава, въпрѣки това, че години подъ редъ при по благоприятни за лозарството времена такава се внасяше.

Тази пролѣтъ надъ 30,000 декари млади лозови посадки трѣбва да бждатъ вдигнати на телена конструкция, за които ще е необходима къмъ 1,500,000 до 1,800,000 кгр. въ зависимостъ отъ дебелината на тельта, гладка поцинкована тель. Българската телена индустрия не е въ състояние да задоволи нуждитѣ на лозарството, като изоставимъ обстоятелството, че приготвената у насъ тель на е така гладка, нѣма нуждната еластичностъ, изтѣга се и поцинковането ѝ е таково, че следъ едно-две годишно употребление цинка се отлющва и тельта се разкъсва.

Освенъ това разликата въ цената на безмитната и мѣстната тель е съ близо 5—6 лв. на кгр. Това ще принуди лозаритѣ да изразходватъ къмъ 10—12,000,000 лв. повече и то тогава, когато перспективитѣ за нашия износъ сж крайно неблагоприятни или да понесатъ риска, поради липса на достатъчно срѣдства да оставатъ лозята безъ телена конструкция. Тогава държавата ще загуби и малкия доходъ отъ адвалорното мито на безмитната тель, а и лозаря отъ малень доходъ на лозята.

Наредъ съ искането на лозаритѣ за безмитна тель и то не за всичкото количество, необходимо за нуждитѣ на лозаритѣ, а само за по-малко отъ една трета, нѣщо, което ще служи и за корективъ на ценитѣ на пазаря за мѣстната тель, защото при недостигъ цената на мѣстната тель ще стане баснословна, лозаритѣ отправятъ ежегодно апелъ да имъ се дадатъ дървени колци, нуждни за лозята, като ги освободятъ отъ общински и държавни горски такси. Да имъ се даде за направа на бетонни колове циментъ безъ акцизъ, да имъ се отпусне жглово желѣзо за колци и подпори

сжщо безъ мито. Всичко това е толкова малко, че за фиска нѣма и да се почувствува, но за лозаря то ще допринесе извънредно много, като му поевтини производството и повиши извънредно много качеството на гроздето и той ще може да предложи своето производство по-качествено и поевтино.

Ние четемъ, какъ нашитѣ съседни-конкуренти даватъ износни премии, за да поощрятъ производството и износа, даватъ възможностъ на лозаря да просперира. Не се ли дадатъ горнитѣ така малки облекчения и на нашия лозарь, нѣма да бждемъ далечъ, когато за него ще настѣпи страхъ на катастрофа, ще почнемъ да изпускаме пазаритѣ единъ сладъ другъ и хиляди семейства ще останатъ безъ препитание — разорени материално, като останатъ въ тежестъ на държавата и увеличатъ армията на безработнитѣ въ земедѣлското стопанство.

Жеста, който прояви г-на Министра на търговията съ разрешение въпроса за гуменитѣ подметки въ защита на българското занаятчийство, ни дава основание да вѣрваме, че и тукъ ще бжде прецененъ въпроса добре и интереситѣ на българскитѣ лозари, чийто поминъкъ е застрашенъ нѣма да бждатъ пожертвувани предъ интереситѣ на телената индустрия.

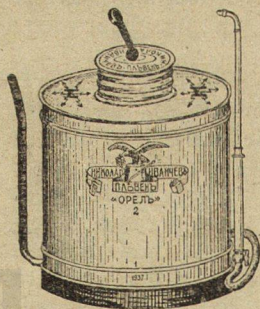
Не бива зарадъ интереситѣ на една индустрия, която още не се е нагодила напълно къмъ нуждитѣ и изискванията на лозарството, да жертвуваме самото лозарство.

Нашия апелъ е да нѣма привилегии, а равноправно и справедливо третиране.

Малко повече грижи за онѣзи, които съ непосилень трудъ изъ недрата на майката земя създаватъ блага и разнасятъ славата на отечеството ни по всички крайща на свѣта.

Нека поощримъ благородния и честенъ трудъ на нашия лозарь и му дадемъ възможностъ за по-сносно преживѣване въ нашата страна.

## Първо производство на ЛОЗОПРЪСКАЧКИ въ гр. Плъвень



Пръскчкитѣ „Орель“, производство на Никола П. Иванчевъ — Плъвень, се правятъ отъ най-доброкачественъ материалъ и сж постигнали най-мѣгливо (ситно) пръскане.

Преда да си купите пръскачка, провѣрете марката „Орель“ и искайте оферти.

Никола П. Иванчевъ.  
ПЛЪВЕНЬ.

Търсятъ се дейни представители.

Проф. Н. Недѣлчевъ.

## Обработка и напояване на лозата.

Известни сж на всички целитѣ, които се преследватъ съ обработката на почвата. Последната може да се смѣта като живѣ организъмъ, тъй като тя гъмжи отъ милиарди микроорганизми, които вършатъ една полезна работа. Почвата диша — тя има нужда отъ въздухъ, вода и органически материи.

Касае се, чрезъ обработката, да снабдяваме коренитѣ на лозата съ вода, хранителни материи и въздухъ, като отстраняваме всички други вредни растения, които оспорватъ на лозата нуждитѣ ѝ елементи.

Буренитѣ, които се развиватъ въ лозето, изсмукватъ отъ земята вода и готови хранителни елементи. Тѣ изсушаватъ почвата и докато се развиватъ намаляватъ наличнитѣ асимилателни храни. Тѣ сж конкуренти на лозата въ борбата за животъ. Унищожението имъ се налага и то става чрезъ честата обработка.

Напролѣтъ, когато лозата едва покарва и почвата е запасена съ вода, тази конкуренция не се чувствува още, но по-късно, налага се да се запази единствено за лозата намиращата се влага въ почвата.

Пролѣтната обработка е дълбока и тя има за целъ да провѣтри почвата и да я направи годна да погълне водата отъ честитѣ пролѣтни дъждове. По-късно, обработката има вече за целъ да запази влагата, като унищожаватъ буренитѣ и като поддържа на повърхността единъ пластъ отъ рохка прѣстъ.

Механизма на движението на водата въ почвата ще ни стане ясенъ, като имаме предъ видъ, че прѣстътъ се състои отъ много дребни зърна, всѣко отъ които е обвито отъ водно мехурче, съ различна дебелина. Коренитѣ на растенията, въ допиръ съ тѣзи мехурчета смучатъ вода, дебелината на водното мехурче намалява и водата отъ съседнитѣ мехурчета наваксва изчерпаната вода.

По сжщия начинъ става наваксването и на водата, която се изпарява отъ повърхнината на почвата. Дохожда моментъ, обаче, когато ципата на мехурчето отънява до толкова, че не отстъпва повече вода. Лозата въ такъвъ случай започва да страда отъ суша и може да изсъхне.

Глинеститѣ почви задържатъ по-добре водата отъ пѣсьчливитѣ, понеже зрънцата имъ сж по-ситни. Когато растенията страдатъ отъ суша, всичката вода не е изчерпана отъ почвата, обаче има единъ процентъ, различенъ споредъ структурата на прѣстътъ, който не може да бжде използванъ отъ коренитѣ.

Когато се разрохка, чрезъ обработка, горния пластъ на почвата, прекъсва се допира между воднитѣ мехур-

чета и влагата не може да излѣзе на повърхността въ значителенъ размѣръ, поради голѣмитѣ празни пространства между отдѣлнитѣ зърна. Въ такъвъ случай се спестява влага за лозата. Има, обаче почви, които въпрѣки честитѣ обработки, се нуждаятъ отъ напояване. Въ такъвъ случай, напояването се явява като необходимостъ, защото въ противенъ случай, гроздето не се развива нормално, а и самата лоза страда. Трѣбва да се наблѣгне обаче върху факта, че на много мѣста у насъ се злоупотрѣбява съ напояването.

Напояването не може да замѣсти обработката. Напояването се налага само тогава, когато честата обработка се явява недостатъчна за запазване на нуждната влага за развитието на лозата. Грѣшка правятъ лозаритѣ, които оставятъ лозята си въ бурени, а ги поятъ често.

Напояването има и своитѣ недостатѣци. То изстудява почвата, навлажнява я и изгонва въздуха, забавя узрѣването и създава влажна атмосфера около гроздоветѣ, която благоприятствува за развитието на болеститѣ, особено на сивото гниене.

Честото копане има преимуществата на напояването, безъ да има недостатѣцитѣ му. Почви, които съдържатъ достатъчно глинести частици, могатъ да минатъ съвсемъ безъ напояване. Нужно е почвата често да се обработва, плитко презъ лѣтото, на 7—8 см. дълбочина. По този начинъ ще се получи много по доброкачествено грозде, отколкото въ напояванитѣ лозя.

Обработката може да стане на ржка, но много по-икономично е тя да се извърши съ култиваторъ, специални канадски брани и пр., теглени отъ конь.

Прашенето трѣбва да става тогава, когато повърхностния пластъ се сбие, а това става следъ дъждове и следъ газене на лозето. Колкото по-рано се копае следъ падналия дъждъ, тѣлкова по-добре се запазва влагата. Ако почвата позволява, би трѣбвало да се праши на другия день следъ падането на дъжда. Ако не се даде прашене следъ падането на дъжда, ползата отъ последниѣ е почти никаква, тъй като падналата вода въ много скоро се изпарява. Това е доказано отъ опити.

---

Български лозари,

Посетете масово XVIII — 18-ия лозарски конгресъ, който ще се състои на 10 и 11 априль т. г. въ София, въ салона на хотелъ „Коопъ“ — ул. Раковска.

---

**Н. Хр. Бакърджиевъ**  
у-ль по винарство въ Вин у-ще  
Плѣвень.

**К. Печевъ**  
зав. вин. отдѣлъ при Лоз. оп.  
станция — Плѣвень.

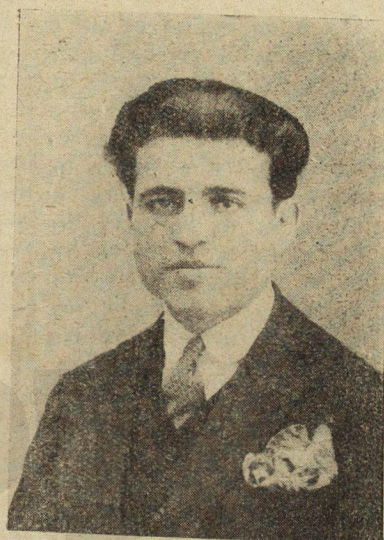
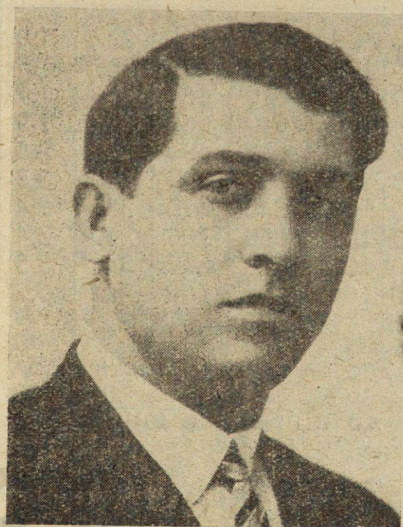
## Загуби при преработката на гроздето и презъ време на ферментацията

При преработката на гроздето въ вино и други трайни продукти се получаватъ загуби, които е необходимо да сезнаятъ отъ лозаритѣ, а особено — отъ ръководителитѣ на Винарскитѣ кооперации и тѣзи на частнитѣ винарски предприятия.

За да установимъ загубитѣ по време на преработката, ферментацията и съхранението на виното, зложиме редица опити, резултатитѣ на които искаме да поднесемъ чрезъ колонитѣ на „Лозарски прегледъ“ на вниманието на заинтересованитѣ въ този отрасль.

Загубитѣ, както по обемъ, така и по тегло, се реализиратъ съ започване на преработката и сж по-голѣми по време на ферментацията на гроздовата мъсть.

### А. Загуба по време на преработката.



И при най-внимателнитѣ и старателни работници по време на преработката на гроздето въ вино се реализира загуба, която варира въ доста голѣми граници, въ зависимостъ отъ начина на пренасяне на гроздето, отъ удобствата за разтоварване и преработка на сжщото, отъ подходящитѣ съоръжения за преработка и разпредѣление на преработеното грозде, отъ старателността на работницитѣ преработващи гроздето и пр.

За контрола и по-добро изясняване на въпроса „Загуба по време на преработката“, зложени бѣха два вида опити:

- 1) Опити въ лабораторията и
- 2) Опити доближаващи се до широката винарска практика — изведени въ манипуляционното отдѣление на винарската изба.

### 1. Опити въ лабораторията.

Отмѣрвахме на везни съ точностъ до 0, 1 гр., 1 до 1,5 кгр. грозде, което смачкано съ ржка въ порцеланови кастро̀ни се изпресова на малка винтова (лабораторна) преса. Получената мѣсть се отмѣрваше съ мѣрителенъ цилиндъръ, следъ което опредѣляхме относителното тегло съ помощта на вестфаловитѣ везни, а получената джибра наново отмѣрвахме на везнитѣ. За да имаме теглото и на мѣстѣта, получената такава въ к.см. умножавахме съ относителното тегло на сжщата. Сборътъ отъ теглата на мѣстѣта и джибрата следваше да бѣде равенъ на първоначално взетото количество грозде, това обаче, не се получаваше. Разликата, която получавахме, представлява загубата по време на преработката — загуба варираща отъ 1 до 3, 70% въ зависимостъ отъ сорта, неговото състояние на зрѣлостъ и здравословностъ.

Ето резултатитѣ отъ работата ни съ следнитѣ 10 сорта:

Таблица I. Загуба по време на преработката.

№ по редъ	Наименование на сорта	Отмѣрено грозде въ кгр.	Отн. тегло по вестф. везни	Получена мѣсть въ к. см.	Тегло на мѣстѣта въ гр.	Тегло на джибри-тѣ въ гр.	Загуби при преработката въ %
1	Юни бланъ	1000	1099	695	763	227	1,0
2	Варненски Маврутъ	1020	1094	605	662	342	1,5
3	Каб. Совиньонъ	1000	1071	620	664	319	1,7
4	Бѣла Брѣза	1050	1084	610	661	369	1,9
5	Преслава	1000	1070	645	690	285	2,5
6	Валдигие	1100	1094	680	743	320	3,3
7	Бѣлъ Марашъ	1050	1061	640	679	335	3,4
8	Варненска Гъмза	1000	1087	650	706	260	3,4
9	Шевка	1200	1061	770	817	340	3,5
10	Семиьонъ	750	1098	455	500	222	3,7

Срѣдно за десеттѣ сорта : 2,5

### 2. Опити доближаващи се до широката винарска практика.

Отмѣрвахме 130 до 260 кгр. грозде на децималъ съ точностъ до 1 гр., което смачкано съ ржчна гроздомелачка изпресовахме на обикновена винтова преса събираща 150—160

кгр. гроздова каша. Получената мъсть отмѣрихме въ литри, а джибрата — въ кгр. За да имаме и тука теглото на мъстьта, получената такава въ литри умножавахме съ относителното тегло (по вестфаловитѣ везни) на сжщата. И тукъ сборътъ отъ теглата на мъстьта и джибрата следваше да бжде равенъ на първоначално взетото количество грозде, което обаче не се получи — разликата представлява загубата по време на преработката, която загуба се движеше въ този случай отъ 1, 3 до 4,80% въ зависимостъ отъ сорта, неговата зрѣлостъ и здравословностъ.

Ето резултатътъ отъ работатата ни съ следнитѣ 10 сорта.

Таблица II. Загуба по време на преработката.

№ по редъ	НАМЕНОВАНИЕ НА СОРТА	Отмѣрено грозде въ кгр.	Отн. тегло по вестфал. везни	Получ. мъсть въ литри	Тегло на мъстьта въ кгр.	Тегло на джибритъ въ кгр.	Загуба при преработката въ %
1	Димяты	151	1080	88	96	53	1,3
	Кокорко	150	1086	93	100	48	1,3
3	Шевка	167·2	1078	94	101	64	1,3
4	Зарчинъ	179	1093	98	107	69·5	1·3
5	Х. Мискетъ	139	1083	83	90	47	1,4
6	Гъмза	259	1103	154	169	85·4	1·4
7	Маврудъ	161·5	1082	102	110	49	1,5
8	Памидъ	162·5	1090	92	100	60	1,5
9	Винта	200	1084	124	134	60·5	2·5
10	Афузъ — Болгаръ	157	1085	90	98	55	2,8

Срѣдно за десеттѣ сорта : 1·6

Трѣбва да отбележимъ, че отмѣрването на гроздето, мъстьта и джибрата при всички случаи е правено най-внимателно. Отъ друга страна трѣбва да добавимъ, че онова количество грозде, мъсть и джибра, което може да бжде изядено или разпиляно по земята отъ преработващитѣ, не влиза въ нашитѣ изследвания, а отъ тамъ идва заключението, че загубата по време на преработката въ практиката ще се увеличи съ толкова, колкото е изядено или разпиляно по невнимание по време на преработката. Въ какви граници обаче се движи загубата отъ изядане и разпиляване по невнимание или по неизбежностъ, е мжчно да се установи съ математическа точностъ. Тази загуба отъ друга страна ще бжде въ зависимостъ отъ количеството на гроздето, което ще се преработи презъ деня, отъ начина на разтоварването, отъ съоржженията, съ които ще се преработи гроздето и пр.

Горнитѣ загуби се реализиратъ въпрѣки всичкото старание и настойчивостъ и при сравнително добритѣ условия, при които сме поставени ние да работимъ. Колкото се отнася до загубитѣ които се реализиратъ отъ българскитѣ лозари, които въ болшинството си сж и винари, то загубитѣ при тѣхъ сж несравнено по-голѣми поради обстоятелството, че тѣ работятъ съ много примитивни сръдства, при липса на каквито и да сж условия за рационална винификация.

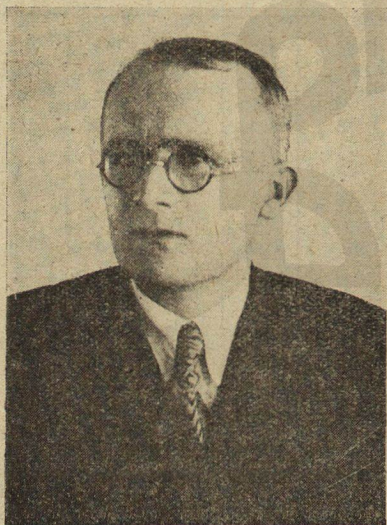
(Следва)

Н. Марковъ

## Първи пролѣтни работи въ лозето.

Къмъ първитѣ пролѣтни работи въ лозето спадатъ: приготвяне на нови колове, набавяне тель и отгрибване.

Още преди да е достатъчно изсъхнало, за да може да се ходи изъ лозето, трѣбва да се набавятъ и приготвятъ ко-



лове за единичнитѣ главини и за теленитѣ конструкции. Дървенитѣ колове сж съ различна здравина, въ зависимостъ отъ вида и произхода на дървото, отъ което сж приготвени. Като най-трайни видове у насъ сж признати на първо мѣсто акацията, а следъ нея джба. Въ зависимостъ отъ мѣсто-произхождението, дърветата расли по припечнитѣ мѣста, даватъ по-здрави колове отколкото тия по низкитѣ, богати и влажни мѣста. Трайността на дървенитѣ колове може да се увеличи чрезъ мазане или импрегниране съ предпазващи ве-

щества. Дървениятъ колъ загнива най-напредъ въ земята и то предимно оная частъ, която е на границата до повърхността на почвата. Тукъ има всички условия (топлина, влага и въздухъ) за развитие на гнилостнитѣ бактерии, за това тукъ тѣ се развиватъ най-добре и атакуватъ дървото. Премахането условията за благоприятно развитие на гнилостнитѣ бактерии върху дървенитѣ колове, увеличава трайността имъ. При изсъхване на дървото, благодарение на намаляване водното му съдържание и изчезване на нѣкои вещества, служещи за храна на бактериитѣ, то загнива сравнително по-бавно. Обгарянето промѣня състава на дървото,



като въ него се отдѣлятъ катрановидни вещества, които го предпазватъ. Освенъ това, дървото се покрива съ незагниваема покривка отъ вжгленъ.

Осмоляването и намазването съ катранъ сжщо покрива дървото съ незагниваема покривка, безъ да промѣня състава му. При киснене или нѣколкократно мазане на дървениата колъ съ карболинеумъ, последниятъ се пропива въ дървесината и съ антисептичното си действие прѣчи на загиването. Допуща се, че първата година, лошата миризма на карболинеума, може да се придаде на близкостоящото грозде. Натопяването въ 2½% овъ синъ камъченъ разтворъ въ продължение на 10 дни, увеличава издържливостъта имъ на гниене, особено въ не варовити почви. Натопяването може да стане въ бурета въ които правимъ разтворъ за пръскане. Суровото дърво лесно просмуква синъ камъчния разтворъ. Най-евтини и лесно приложими сж обгарянето и синъ камъченъ разтворъ. При теленитъ конструкции, напоследъкъ се дава заслужено широко мѣсто на желѣзо-бетоннитъ колове. За приготвянето имъ може да се види въ кн. 4 стр. 147 отъ 1937 год., XXII годишнина на сп. „Лозарски прегледъ“.

Добре развиващитъ се три годишни десертни лози, още при рѣзитбата презъ есенъта сж приготвени за вдигане на тель. На тѣхъ и на всички лозя, на които ще се опъва тель презъ това лѣто, това трѣбва да стане преди разпжването. Въ противенъ случай, много отъ пжкитъ се изронватъ. Различнитъ номера тель иматъ следнитъ размѣри:

	Дебелина	Въ единъ кгр.	Единъ метъръ тежи
№ 18	1·8 мм.	51 метра	19·48 грама
№ 20	2·0 "	41 "	24·30 "
№ 22	2·2 "	32 "	30·98 "
№ 25	2·5 "	26 "	37·55 "
№ 28	2·8 "	21 "	47·10 "

Отъ това, споредъ дължината на редоветъ, можемъ да си пресмѣтеемъ необходимото количество тель за всѣка отдѣлна парцела. Най-долната тель носи най-голѣма тежина и затова се слага най-дебела № 25 или 28. Срѣдната носи сравнително най-малка тежина и се слага малко по-тънка № 20 или № 22. Най-горната тель носи срѣдно голѣма тежестъ и се слага срѣдно дебела тель № 22 или 25. Най-долната тель се опъва 50 см. надъ земята. Втората тель се опъва 35—40 см. надъ първата, а третата 60 см. надъ втората. На редоветъ се дава направление по посока на преобладаващиятъ презъ лѣтото вѣтъръ.

Презъ зимата, пжкитъ на лозата измръзватъ къмъ —15° и подъ тая температура. Чувствителността на измръзването зависи отъ сорта, време на рѣзитбата, изложение, торене и др. За да ги предпазимъ отъ измръзване загрибваме лозята. Следъ преминаване опасността отъ голѣми студове, презъ пролѣтъта отгрибваме. При закъсняване на отгрибването,

пжпкитѣ сж вече доста набжбнали и лесно става оронването имъ. Освенъ това, отгрибването трѣбва да стане съ огледъ да привършимъ пролѣтната рѣзитба или привързване на плоднитѣ пржчки за теловетѣ, преди да е настжпила опасностъ за лесно оронване на пжпкитѣ. Има ли признаци да е започнвло сокодвжжението, не бива повече да се чака.

Работата на отгрибвачитѣ значително се улеснява, ако съ лозарското плугче отхвърлимъ по една бразда отъ дветѣ страни на загрибания редъ. За да се спести частъ отъ времето, употрѣбвявано за търсене на плодната пржчка въ прѣстѣта, и за да се избѣгне нараняването имъ съ мотиката, може плоднитѣ пржчки предварително да се извадятъ надъ прѣстѣта съ една желѣзна вила.

Михаилъ Златаровъ.

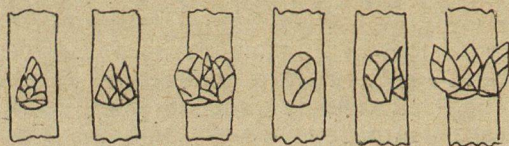
## Рѣзитбата на прасковата.

### Зимна рѣзитба.

Когато въ началото на пролѣтѣта изследваме младитѣ клонки на прасковата, забелѣзватъ се:

- 1) Дрѣвни пжпки или изолирани плодни пжпки.
- 2) Дрѣвни пжпки придружени отъ една или две плодни пжпки.
- 3) Понѣкога една дрѣвна пжпка е поставена между две плодни пжпки.

Или може да се каже, че се срѣщатъ една дрѣвна или една плодна пжпка, двойни или тройни дрѣвни и плодни пжпки (фиг. 1).



Фиг. 1.

Тѣзи различни видове пжпки не се срѣщатъ, освенъ върху едногодишни клонки и е твърде важно да се знае, защото прасковата не плоди освенъ, върху миналогодишни клонки. Соковетѣ, които се отправятъ къмъ върховетѣ, събуждатъ само 2—3 пжпки отъ клонкитѣ, а пжпкитѣ по основата имъ се унищожаватъ и въ резултатъ долната частъ на клонкитѣ се оголва постепенно. Всичко това ни налага да изучимъ добре плоднитѣ органи на прасковата, а сжщо така и принципитѣ на рѣзитбата и нейното приложение. Държейки смѣтка за всичко това, рѣзитбата трѣбва да се извърши по такъвъ начинъ, че да се осигури едно добро плодородие.

дие презъ годината, но и постепенно да замѣнява плоднитѣ клонки, ограничавайки прѣкомѣрното удѣлжаване на сжщитѣ.

Различкитѣ клонки на прасковата могатъ да се класиратъ на:

1) Плодни клонки. 2) Дрѣвни клонки.

Плоднитѣ клонки въ зависимостъ отъ тѣхното по-силно, или по-слабо развитие се класиратъ на:

а) Обикновенна плодна клонка. Тя е изобщо една малка клонка дълга отъ 10 до 20 см., която само въ основата си има нѣколко дрѣвни пжпки и следъ това прости плодни пжпки или двойни такива. Достатъчно е да се рѣже на две или три плодни пжпки, за да се осигури ежегодното плодородие и клонки за замѣстване, благодарение на дрѣвнитѣ пжпки, които се намиратъ въ основата.

б) Смѣсени клонки. Подобни сж на първитѣ, но по-силни и по-развити и сж и най-полезнитѣ.

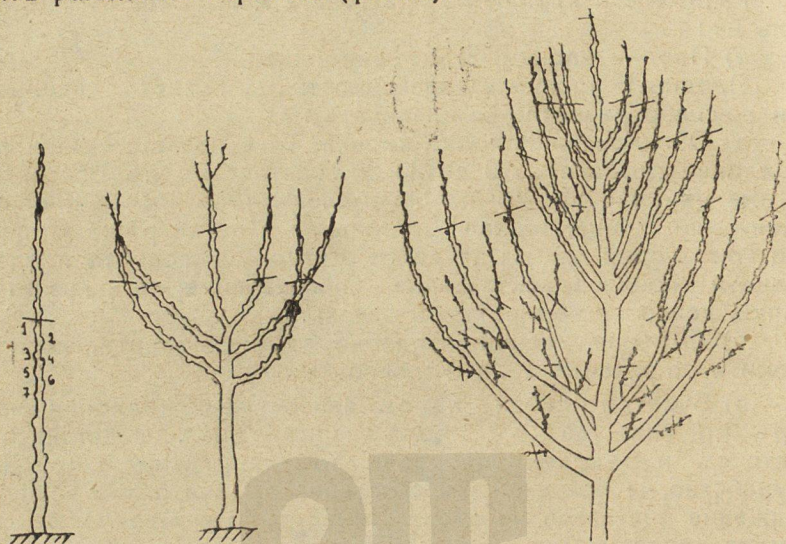
в) Букетни клонки. Тѣ сж слабо развити клонки, макаръ по тѣхъ да има много плодни пжпки, следствие на което сж и твърде плодородни, то сжщитѣ иматъ и това неудобство, че притежаватъ само една дрѣвна пжпка за продължение поставена на върха. Замѣстващата клонка ще се намира впрочемъ на върха и следъ една или двегодишни плодородия, клонката напълно се оголва, отслабва и изчезва. Ако не е твърде дълга, то тя може да се запази изцѣло, но най-правилно ще бжде да се порѣже на 4—5 м. м. до основата си. Въ такъвъ случай има надежда да се развие въ основата една спяща пжпка, която ще даде по-късно една смѣсена клонка.

г) Майски букетчета. Това сж твърде кжси клонки образувани отъ плодни пжпки въ форма на корона, разположена около една върхна дрѣвна пжпка. Тѣ иматъ сжщитѣ недостатъци, както букетнитѣ клонки и ще трѣбва и тукъ пакъ да се подпомогне развитието на една дрѣвна пжпка въ основата, или да се превърне върхната дрѣвна пжпка въ смѣсена клонка. За тази целъ се рѣже най-напредъ непосредствено надъ букетчето, за да се подпомогне развитието на дрѣвнитѣ пжпки, още повече че презъ лѣтото съ едно разумно пензиране, ще се регулира тѣхното развитие.

Дрѣвни клонки сж органи лишени отъ плодни пжпки, тъй да се каже безполезни за настоящето плодородие, но способни да дадатъ плодородни такива въ бждаще. Тукъ се срѣща една неравномѣрностъ между силата на малкитѣ дрѣвни клонки и пичоветѣ, характеризиращи се съ своята сила и вертикално положение. За да се преобърнатъ въ плодни клонки, практикува се кжса рѣзитба на най-силнитѣ и дълга за по-слабитѣ.

Формирането на низкостеблената форма, каквато трѣбва да се даде на прасковата се извършва по следния начинъ: Младото прасково дрѣвче следъ като се засади се съ-

кратява на височина отъ 30 до 60 см., като му се оставятъ при това 6 развити тройни пжпки, които ще дадътъ основнитъ рамена на короната (фиг. 2).



Фиг. 2.

Пжпкитъ се развиватъ свободно презъ лѣтото, като се пензиратъ слабо много силнитъ клонки, за да се подпомогнатъ по-слабитъ такива.

Следующата година въ зависимостъ отъ развитието, основнитъ клонки се съкратяватъ съ  $\frac{1}{3}$  или  $\frac{1}{2}$  отъ дължината имъ, като отрѣзитъ се правятъ винаги на външна тройна пжпка. Презъ лѣтото отъ пжпкитъ почватъ да се развиватъ и странични клонки, и за да се осигури гарнирането на направляющитъ клони съ кжси плодни клонки, страничнитъ лѣтораста щомъ развиятъ 10—12 листа се пензиратъ надъ 6—8 такъвъ, съ цель да се осигури развитието на основнитъ дрѣвни пжпки.

На третата година презъ пролѣтътъ съкратяватъ се всички направляющи клони на  $\frac{1}{3}$  или  $\frac{1}{2}$  подъ покаралитъ преждевременни лѣтораста отъ върха. Едновременно съ това се съкратяватъ по на две пжпки покаралитъ странични клонки.

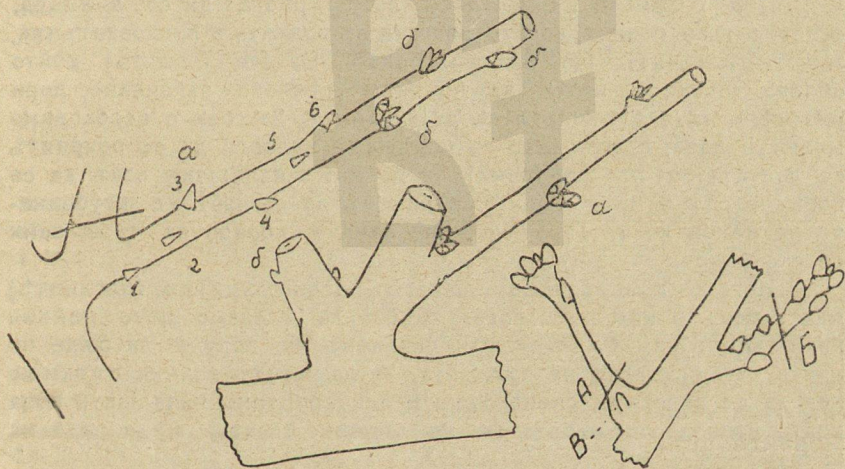
По нататъкъ рѣзитбата продължава до като се формира втори и трети етажъ на образуваната корона.

Познавайки различнитъ плодни органи на прасковата и главнитъ принципи на които почива рѣзитбата, не остава друго освенъ да прилагаме указанията, които се дадоха при различнитъ случаи, които могатъ да се срѣщнатъ при рѣзитбата.

Следнитъ примѣри ще ни покажатъ различнитъ случаи:

1) Ръзидба на една смъсена или плодна клонка (фиг. 3). Споредъ силата запазватъ се отъ 3 до 5 плодни пжпки. При това, трѣбва да се погрижимъ да осигуримъ замѣняваща клонка, понеже основата на клонката притежава винаги най-малко 2 или 3 дръвни пжпки. Ако тѣзи дръвни пжпки сж по-многобройни, ще бжде добре да се премахнатъ останалитѣ (4, 5 и 6), които сж между третата дръвна „а“ и първата плодна пжпка „б“, като по такъвъ начинъ се осигурява нормалното развитие на първата и втора дръвна пжпки.

2) Ръзидба на клонка носяща две смъсени клонки (фиг. 4). Въ такъвъ слупай може: а) Да се премахне напълно най-високата такава и се отрѣже най-низката на две пжпки, или пъкъ б) Да се порѣже горната на три плодни пжпки, долната и близка до стѣблото клонка се третира като такава за замѣняване и се рѣже на две дръвни пжпки въ основата „б“. На следната година плоднитѣ клонки, които сж родили, ще се премахнатъ и ръзидбата ще се извърши единствено върху дветѣ клонки, получени отъ дветѣ дръвни пжпки, намиращи се на отрѣзаното късо чепче „б“.



Фиг. 3.

Фиг. 4.

Фиг. 5.

3) Ръзидба на клонка образувана отъ една китка (фиг. 5). Ако клонката притежава една дръвна пжпка въ основата и е правилно поставена, за да може да получава достатъчно храна, по-добре е да се рѣже надъ тази дръвна пжпка „А“. Като премахваме по този начинъ плодътъ, клонката има изгледи да се възстанови нормално.

Ако пъкъ въ основата на клонката не сществува дръвна пжпка, то сжщата се жертва, като се използва плодътъ, който ще ни донесе (фиг. 5) „Б“. Сжщата ръзидба ще се приложи при майскитѣ букетчета (фиг. 5) „Б“.

4) Ръзидба на смѣсени слабо плодни клонки.

Срѣщатъ се смѣсени клонки, които иматъ две или три плодни пжпки по върха, твърде далечъ отъ основата на стеблото. Въ такъвъ случай ще се остави тогава цѣлата клонка, ако е въ основата на стеблото. Ако, обаче, сж на върха плоднитѣ пжпки, то клонката ще се третира като дръвна и ще се порѣже надъ втората дръвна пжпка (отъ основата).

Ние ще спремъ изброяването. Всѣки единъ овощаръ придържайки се въ указанитѣ общи правила и примѣри, ще може съ малко размишление да намѣри разрешението на всички отдѣлни случаи, които ще срѣщне при работата.

(Следва).

## ИЗЪ ПРАКТИКАТА И НОВОСТИ.

И. Д.

### Пролѣтни работи въ лозето.

При рѣзането на младитѣ лози трѣбва да се внимава, особено тази година, когато влагата въ почвата е предостатъчна, защото плакането ще бжде изобилно. Водата (сокътъ) който облива пжпкитѣ може да причини тѣхното загиване, дори умъртвяване и отдѣлни лози да загинатъ. За това е необходимо младитѣ лози, следъ като се порѣжатъ веднага да се покриятъ съ достатъчно прѣстъ (земя), за да може излишния сокъ да се погълне отъ земята и по този начинъ да се избѣгне загубването на нѣкои лози. По-късно, при самата обработка тази земя се отстранява.

Когато приврѣзваме дългитѣ плодни пржчки (плоднитѣ) върху телътъ или по колове, трѣбва да гледаме щото нейния край (върхъ) да бжде винаги наведенъ на долу и да бжде по низко отъ основата на пржчката, за да могатъ всички пжпки по нея да се развиятъ равномѣрно и едновременно излишната вода която излиза отъ отрѣза да не облива лозата, а да пада на земята.

Тамъ гдето сме аабелѣзали, че частъ отъ лозитѣ сж за-кържавели, т. е., се развиватъ много слабо, то или трѣбва тѣзи лози да се извадятъ веднага и да се замѣнятъ съ други или веднага, при самата рѣзитба отрѣзитѣ да бждатъ намазани съ 30% разтворъ отъ зеленъ камъкъ.

Следъ като лозитѣ се порѣжатъ, да се изхвърлятъ лозовитѣ пржчки, веднага трѣбва да се пристъпи къмъ торенето на лозитѣ съ изкуственъ или естественъ торъ. Този последния се разхвърля между редоветѣ и веднага се заравя съ първата пролѣтна копанъ. Торенето на лозитѣ презъ пролѣтътъ не трѣбва да закѣснява, защото ползата отъ тора въ случай на закѣснение ще бжде много слаба или доведена до никакъвъ ефектъ.

При лозя, на които почвата е достатъчно разработена, първата копань може да закъснѣе, но при такива, при които миналата есень трѣвата е останала, то обязательно трѣбва да се прекопаятъ по-рано.

При старитѣ лозя, понеже плакането ще бжде изобилно и тукъ сжщо рискуватъ частъ отъ пжпкитѣ да се повредятъ, особено въ влажнитѣ и низки мѣста — при младитѣ 7—8 годишни лозя, то ще бжде необходимо да се оставятъ повече чепове отъ това което става при нормална година, защото тука не можемъ да си послужимъ съ загрибването.

Презъ пролѣтѣта има всички най-благоприятни условия не само за развитието на лозата, но и за всички растения — умѣрена топлина съ достатъчно влага. Като имаме горното предъ видъ, то се налага, следъ като лозата почне да се развива, да поддържаме почвата колкото се може по-рохка и безъ плѣвели, за да не прѣчимъ или спжваме развитието на лозитѣ. Въ този периодъ и по-слабитѣ лози иматъ възможность да развиятъ достатъчно листа и лѣтораста, за да могатъ презъ лѣтото да понесатъ както голѣмата суша, така сжщо и една по голѣма реколта и да я изхранятъ добре. Направимъ ли грѣшка презъ пролѣтѣта, тя мжчно се поправя презъ лѣтото и ние рискуваме да имаме слаби лози, които не могатъ да дадатъ една достатъчно добра и качествена реколта.

А.

## Бистрене на виното съ препаратъ „КВИКЗОЛЪ“

Бистренето се състои въ вкарване въ виното на чужди нему вещества, които при падане на дъното повличатъ плаващитѣ материи. Едни отъ бистрителитѣ действуватъ по механически, а други по химически начинъ. Колкото мрежата, която се образува, вследствие на бистрители, бжде по-гъста, толкова тя повлича и най-дребнитѣ плаващи частици. При такъвъ случай се повличатъ и зародишитѣ на нѣкои болести. Отъ до сега известнитѣ у насъ бистрителя повечето указватъ дадено влияние върху виното. Така напр. нѣкои отъ тѣхъ отнематъ боята на виното, други измѣнятъ вкуса и пр. и пр. При това срещатъ се бистрители, чието действие не е тѣй ефикасно, дълготрайно.

Отъ две години у насъ започна да се употрѣбява за бистрене на вината препаратъ квикзолъ, който действува по механически начинъ.

Преимуществовата на квикзола произтичатъ отъ това, че бистри бързо и сигурно, като сжщевременно отстранява и храната на разнитѣ бактерии, причинители на заболяване на вината. Обратното положение имаме при нѣкои отъ другитѣ бистрители които отъ себе си представляватъ благоприятна почва за развитието на бактериитѣ. Квикзолтъ не придава на виното трѣпчивъ вкусъ, а употрѣбенъ въ излишкъ е напълно безвреденъ както за човѣшкия организъмъ, а така сжщо и за виното, понеже и излишека се утаява, заедно съ мжитилката.

Количеството квикзолъ, което трѣбва да се употреби за избистряне на едно вино, е въ зависимостъ отъ това, до колкото е размитено. Най-често се употребява 250 до 500 грама за 1,000 литри. Единъ предварителенъ опитъ, съ цель да се опредѣли необходимото количество квикзолъ, е необходимъ.

Най-добре е квикзолътъ предварително да се разбърка въ малко количество вино и следъ това да се прибави къмъ виното, което ще се бистри. Утаяването на виното трае отъ 2 до 8 дена, следъ което то се изтаква. Утайката, която се получава не съставлява повече отъ 3 до 5% отъ цѣлото количество вино.

При нѣкои случаи налага се да се прибави на виното, което ще се бистри, танинъ. Не рѣдки сж, обаче, случаитѣ на избистрюване вина съ квикзолъ, на които до сега познатитѣ бистрители не сж помагали.

При тия голѣми преимущества на квикзола, сщиятъ заслужава най-широко употребление.

Б. Р. Интересующитѣ се могатъ да си набавятъ препарата Квикзолъ отъ магазина на Кооперативната централа на лозаритѣ въ България — гр. София, ул. Мария Луиза № 42. Специална брошура — уптване се изпраща бесплатно.

---

**Швейцария.** Потрѣбителнитѣ кооперации и тѣхния сѣюзъ Y. S. K., въ стремежа си да подпомогне швейцарското земеделско производство, организира продажбата на неговитѣ продукти. Освенъ плодове, прѣсни зеленчуци, картофи и яйца, продава се и вино. Презъ 1934 год. сж продадени отъ потрѣбителнитѣ кооперации 1,292,000 литри, презъ 1936 год. — 2,228,000 литри и презъ миналата 1937 год. — 1,178,000 литри вино. Намалението на количеството на продаденото вино презъ последната година се дължи на лошата реколта.

**Унгария.** Централниятъ кооперативенъ магазинъ „Хангия“, съ цель да развие една по-широка экспортна дейностъ, е открилъ въ Парижъ (Франция) свое отдѣление. Освенъ преизведенията на унгарскитѣ занаятчий-кооператори, въ това отдѣление се продаватъ унгарски вина и ракии отъ зарзали.

При успѣхъ на този опитъ, смѣта се въ най-близко бждаще да се откриятъ подобни отдѣления и въ други столици.

**Унгария.** — Заеми за производителитѣ на вино.

Въ подкрепа на започнатата правителствена акция въ полза на производителитѣ на вино, Будапещенската унгарска търговска банка, на общото си събрание е решила да се отпусне единъ голѣмъ заемъ на производителитѣ. Отпущането на заема ще се извърши съвмѣстно съ столичната общинска спестовна каса на областната кооперация за продажби на вино.

**Югославия.** — Вина за Германия.

Отъ януарий до мартъ 1838 година, Германия е отпуснала единъ контингентъ за еино на Югославия отъ 2,700,000 лева. Доставката ще обхване 45 вагона вино, ако Германия внесе, както се очаква, по-евтини вина. Германия се интересува главно за спиртни и идустрални вина, но става въпросъ сжщо и за обикновени вина за консумация. Тоя контингентъ, смѣтнатъ за цѣла година, е по-голѣмъ отъ срѣдния общъ годишенъ износъ на Югославия презъ последнитѣ три години.

---



# СЪЮЗНИ И КООПЕРАТИВНИ.

## ПОКАНА

До господа членоветъ на кооперативната централа на лозаритъ въ България.

Съгласно чл. чл. 31, 33 и 38 отъ устава на сдружение-то и решението на Постоянното присъствие на управителния съветъ, взето въ заседанието му и на 21-и того, протоколъ № 6, четвъртото общо годишно събрание се свиква въ София на 12 априлъ т. г. съ следния дневенъ редъ:

1. *Откриване.*

2. Изборъ на секретаръ и свидетели за подписване на протоколитъ.

3. Изборъ на комисия за провѣрка на пълномощията.

4. Отчетъ на управителния съветъ за дейността му презъ 1937 година и докладъ на контролния съветъ върху операциитъ и смѣткитъ, годишния балансъ, както и разпредѣлението на печалбитъ и загубитъ за отчетната година.

5. Докладъ на комисията за пълномощията.

6. Освобождаване отъ отговорност членоветъ на управителния и контроленъ съвети за дѣлата на управлението.

7. Даване мандатъ на управителния съветъ за откриване на централенъ магазинъ въ София.

8. Гласуване бюджета за 1938 година и помощи.

9. *Избиране :*

а) шесть члена на управителния съветъ на мѣстото на излѣзлитъ по редъ : Ив. Джелеповъ, Кр. Наневъ, Мих. Иванчевъ, Ал. Серафимовъ и К. Панайотовъ и на Д. Панчевъ поради подаване оставка.

б) трима запасни членове на управителния съветъ.

в) трима членове на контролния съветъ.

г) двама запасни членове на контролния съветъ.

10. Опредѣляне вида и размѣра на заемитъ, които сдружението може да отпуска.

11. *Закриване.*

Събранието ще се състои въ салона на митническия домъ — София, ул. „Левски“ № 2.

Ако въ 10<sup>1</sup>/<sub>2</sub> часа на 12-и априлъ т. г. не се явятъ нуждното число членове, заседанието ще се отложи за 11 часа сжщия день и въ сжщото помѣщение и ще се счита за законно, независимо отъ числото на представенитъ членове.

Колективнитъ членове да изпратятъ извлѣчение отъ протоколитъ за изборъ на делегатитъ си съ разчетъ да постъпятъ въ канцеларията най-късно до 10-и априлъ т. г.

София, 21 мартъ 1938 год.

Секретаръ : Д. Бъчваровъ.

Предс.: Ив. П Бързаковъ

**Смѣтка ЗАГУ**

на Кооперативната Централа на лозаритѣ  
ЗАГУБИ съставена на 31 де

<b>1.</b>	<b>Загуби отъ стоки :</b>		
а)	химикали въ лозарството . . . . .	961	
б)	лозарски инвентаръ и инструменти . . . . .	215	
в)	материали въ лозарството . . . . .	90	
г)	гладка поцинкована тель . . . . .	1579/3	
д)	гроздовъ мармеладъ . . . . .	17068	
е)	торове въ лозарството . . . . .	5238	
ж)	търговски разходи за вино . . . . .	1566	183111
<b>2.</b>	<b>Загуби отъ съдруж. стоки</b>		
а)	рафия „Маджунга“ отъ преценка . . . . .		24153
<b>3.</b>	<b>Лихви</b>		143977
<b>4.</b>	<b>Обезценка :</b>		
а)	движими имоти . . . . .	9350	
б)	др. предмети . . . . .	115	
в)	постройка въ с. Перушица . . . . .	4560	14025
<b>5.</b>	<b>Реклами и пропаганда</b>		4247
<b>6.</b>	<b>Застраховка</b>		1065
<b>7.</b>	<b>Калкулационни разлики</b>		467
<b>8.</b>	<b>Общи разходи :</b>		
а)	заплати . . . . .	276524	
б)	командировки (пѣтни и дневни) . . . . .	65993	
в)	представителни . . . . .	1894	
г)	данъци . . . . .	33568	
д)	канцеларски разходи . . . . .	18906	
е)	порто и гербъ . . . . .	6794	
ж)	отопление и освѣтление . . . . .	5921	
з)	помощи . . . . .	43 70	
и)	такси, телеф. и телеграми . . . . .	8617	
к)	библиотека и списания . . . . .	2329	
л)	разни разходи . . . . .	9975	473591
<b>9.</b>	<b>Чиста печалба</b>		126743
			<b>971379</b>

гр. София, 31 декемврий 1937 год.

Счетоводителъ : Д. Т. Даракчиевъ

КОНТРОЛЕНЪ СЪВЕТЪ :

Председателъ : Г. К. Червенковъ

Секретарь : Мих. Бабулковъ

Членъ : Н. Хр. Мънковъ

**БИ и ПЕЧАЛБИ**

— София ул. „Ст. Караджа“ № 7.  
кември 1937 година

**ПЕЧАЛБИ**

<b>1. Печалби отъ стоки :</b>		
а) химикали отъ лозарството . . . . .	10760	
б) лозар. инвентаръ и инструменти . . . . .	26 05	
в) материали въ лозарството . . . . .	16093	
г) бодлива тель и скоби . . . . .	1080	
д) гроздовъ мармеладъ . . . . .	157472	
е) лозарска литература . . . . .	25	211535
<b>2. Печалби отъ съдруж. стоки :</b>		
а) рафия „Маджунга“ . . . . .	42104	
б) синь камъкъ „Саксония“ . . . . .	87297	
в) синь камъкъ „Монтекатили“ . . . . .	366128	495529
<b>3. Печалба отъ износъ грозде :</b>		
а) комисионна и др. . . . .		150895
<b>4. Лихви</b>		113420
		<u>971379</u>

**УПРАВИТЕЛЕНЪ СЪВЕТЪ :**Председателъ : **Ив. П. Бързаковъ**Секретаръ : **Д. Бъчваровъ**Директоръ : **П. Н. Антоновъ**

**ЧЛЕНОВЕ :** Т. Икономовъ, Иончо Ив. Икономовъ, Кр. Наневъ,  
Р. Панайотовъ, А. Серафимовъ, Ив. Джелеповъ, Т. Алтъновъ, Ив. Машаловъ, К. Панайотовъ.

# Б А Л А Н С Ъ

на Кооперативната централа на лозаритѣ въ България — София, ул. „Ст. Караджа“ 7.

## А К Т И В Ъ

Каса . . . . .	4994	Дѣловъ капиталъ . . . . .	88000
Стоки . . . . .	471061	Резервенъ фондъ . . . . .	58905
Стоки на консигнация . . . . .	11271	Културенъ фондъ . . . . .	57190
Съдружествени стоки . . . . .	414807	Фондъ „Кооп. домъ и винар. изба“ . . . . .	294074
Материали . . . . .	136346	Фондъ „Амортизация“ . . . . .	24099
Б. З. и К. Банка — влогова смѣтка . . . . .	12642	Кооперативна централа „Напредъ“ . . . . .	475906
Сюзь на Популяриитѣ банки . . . . .	4493	Кредитори . . . . .	4,80,14
Сюзь на Народнитѣ коопер. банки . . . . .	50498	Б. З. и К. Банка по износъ „Грозде“ . . . . .	1876719
Пощенска чекова смѣтка . . . . .	18,73	Б. З. и К. Банка — „Колинъ“ . . . . .	15965
Гаранционни влогове . . . . .	211060	Преходни пасиви . . . . .	7758
Дебитори . . . . .	1966416	Пасивни статистически смѣтки . . . . .	2418387
Движими имоти . . . . .	94983	Чиста печалба . . . . .	126743
Сждебни вземания . . . . .	25289		
Протестираны полици . . . . .	6077		
Преходни активи . . . . .	4537		
Активни статистически смѣтки . . . . .	2418487		
	5851955		5851935

Счетоводителъ: Д. Т. Даракчиевъ  
КОНТРОЛЕНЪ СЪВЕТЪ:

Председателъ: Г. К. Червенковъ

Секретарь: Мих. Бабулковъ

Членъ: Н. Хр. Мънковъ

УПРАВИТЕЛЕНЪ СЪВЕТЪ:

Председателъ: Ив. П. Бързаковъ

Секретарь: Д. Бъчваровъ

Директоръ: П. Н. Антоновъ

Членове: Т. Икономовъ, Иончо Ив; Икономовъ, Кр. Наневъ,  
Р. Панайотовъ, Т. Алтъновъ, Ив. Машаловъ, К. Панайо-  
товъ, А. Серафимовъ и Ив. Джелеповъ.

Б.

## 14 февруарий въ гр. Лѣсковецъ.

14 февруарий, деньтъ на мченика Свети Трифона, празника на българския лозаръ, който съ мисълта и голѣмитѣ грижи по своето лозе, отъ многото неприятели и природни стихии, стремейки се да гарантира своето, и това на семейството си съществуване, дойде въ този день, отправяйки горещи молитви къмъ всевишния, пожела и изрази своята радостъ въ деньтъ, отреденъ на лозаря, и за моментъ се отдѣли отъ всѣкидневнитѣ грижи.

Следъ разпускъ на църква въ празнично облѣкло, съ весело изражение по лицата лозаритѣ на гр. Лѣсковецъ, подъ знака на музиката отъ всички махали въ опредѣленъ часъ, отъ градския площадъ се отправиха въ дълга редица за къмъ кооперативната винарска изба, кждето следъ водосвета и божествената литургия, Лѣсковецъ съ цѣлото си гражданство имá удоволствието да изслуша, следъ речъта на г. [кмета и съюзния секретаръ г. Иванъ Лѣвичаровъ.

Съ хубави думи за действителното положение на българското лозарство, перспективитѣ за неговото бъдаще, необходимостта за организиране на лозаритѣ, дейността на съюза днесъ и въ утрешния день въ защита на лозарския поминѣкъ, и сложенитѣ въпроси за разрешение предъ отговорнитѣ фактори за запазване интереситѣ на трудолюбивото лозарско население, г. Лѣвичаровъ съ прискърбие констатира печалния фактъ, че българския лозаръ, макаръ и добре да разбира това, което новото време налага, все пакъ продължава да живѣе по стария начинъ на своитѣ дѣди. Разединенъ, далечъ отъ своята организация, сега когато тя му е най необходима и сега, когато всички съсловия се организиратъ въ своитѣ дружества, съюзи и централи, нашия лозаръ, може би смѣтайки организацията ни за излишна, или служейки на котерийни интереси, или отъ недоглеждане, той продължава своята разпокъсаностъ и разединение, когато днесъ е крайния моментъ за масово организиране въ бранъ на голѣмитѣ и сложни въпроси, които чакатъ своето разрешение въ интересъ на лозаря. Но затова е нужно организацията ни да бже силна, здрава, мощна.

Речъта на г. Лѣвичаровъ бѣ изпратена съ бурни овации и лѣсковчинина, който винаги е билъ примѣренъ, не закѣсня и независимо отъ ония които сж редовни, да отчете още 384 члена лозари.

Следъ речъта на г. Лѣвичаровъ, председателятъ на кооперацията г. Стефанъ Стателовъ благодари за хубавитѣ думи на скжпийтъ ни гостъ и подчерта, че сега повече отъ всѣки другъ пътъ се налага организиране на лозаритѣ, масово влизане въ лозаро-винарскитѣ кооперативи, тамъ кждето по модеренъ начинъ се приготвятъ качествени вина и се пласиратъ на много по-високи цени. Нека тая сграда построена съ сръдствата на Б. З. К. Б. е света и нека около нея се построятъ много още, каквито лозарството въ днешнитѣ времена изисква.

Следъ речъта на г. Стателовъ бѣ сложена отъ кооперацията народна трапеза за повече отъ хиляда души граждани на близкия площадъ и подъ звучитѣ на музиката стана общо народно веселие.

Б-въ

## Положението на пазаря.

### Въ чужбина.

Смѣта се, съ малки изключения, че лозята сж прекарвали зимата, безъ да сж претърпѣли голѣми повреди. Въ Германия и другаде е вече напълно привършено съ пролѣтната рѣзѣтка.

**Австрия.** Цената на вината въ пазаря остава непромѣнена, макаръ че продажбитѣ сж сравнително по-слаби отъ миналитѣ месеци. Вноса на вина отъ Унгария се е увеличилъ презъ последния месецъ.

**Унгария.** Мѣстния пазаръ на вината е слабъ, но въ замѣна на това има доста продажби на вина, предназначени за износъ. Германия държи първо мѣсто въ вноса на вино отъ Унгария, следъ това Швейцария, Белгия и на четвърто мѣсто идва Франция. Бутилково вино е е било изнесено само за Съединенитѣ щати.

**Югославия.** Пазаря е съ твърди цени. Запаситѣ не сж много.

**Ромѣния.** 120 вагона вино, предназначено за дестилиране е било изнесено за Германия. Пазаря е спокоенъ.

**Германия.** Вноса постоянно вина, по-голѣмата частъ отъ които сж предназначени за дестилиране. Презъ м. януари Германия е внесла 2,400,000 литри, отъ които 1,400,000 сж отъ Италия, 600,000 отъ Унгария, 400,000 за производство на оцетъ, Отъ Франция е внесла 150,000 литри вино специално за производство на шампанско и 180,000 за фабрикуване на вермутъ. Изнесла е 100,000 литри вино въ бѣчви и въ бутилки отъ което по-голѣмитѣ количества сж изнесени за Англия и Америка

**Италия.** Пазаря на вината е съ твърди цени, особено за качественитѣ вина, търсенето на които въ последно време е усилено. Напоследъкъ се възнамѣрява да се организира една специална централа въ Англия, за продажбата на италиански вина.

**Франция.** Лозитѣ започнаха да се развиватъ, тъй като зарзалитѣ сж отдавна въ цвѣтъ. Търсенето на бутилковото вино е доста увеличено. Въ Бургундия вината се търсятъ доста. Червенитѣ вина се продаватъ отъ 2 до 3 франка литъра, т. е. отъ 5·20 до 8 лева литъра.

Въ Южна Франция лозята се развиватъ добре. Сухото време позволява да се работи усилено. Цената на вината се движи между 10 и 11 франка хектолитровъ градусъ, т. е. 3·20 до 4 лева литъра.

Въ Алжирия лозята сж вече въ бързо развитие. Ценитѣ сж твърди, еднакви съ тия на Южна Франция. Презъ последнитѣ дни на м. мартъ въ района на Митиджи сланата е причинила 50% загуба.

### У насъ.

Цената на вината, която отиваше постепенно съ едно правилно увеличение, за сега е въ застои, дори има едно временено спадане. Това показва, че у насъ пазаря на вината не е регулиранъ и неприлагането на закона за вината дава възможностъ на мнозина търговци да използватъ и най-слабитѣ и развалени вина, които купуватъ отъ производителитѣ на много ниска цена, предвидъ настѣпването на пролѣтта, да ги подправятъ и пускатъ въ продажба. Цената на вината се движи между 6—8 лв. литъра на едро, а на дребно между 10—15 лева.

Цената на лозовитѣ прѣчки спадна поради слабото търсене. Тя се движи между 1·50 до 2 лева първокласни облагородени лози. И. Д.

## ХРОНИКА.

**По предупредителната служба за борба съ пероноспората.** Съ целъ да се проведе една по-системна работа въ борбата съ пероноспората по лозята, за да се направи тя по-резултатна и възможно по-икономична, презъ миналата година се организира, подъ ръководството на г. проф. Н. Недѣлчевъ, уредникъ на лозарския институтъ при Агрономическия факултетъ, въ сътрудничество съ Министерството на земедѣлието и държавниятъ имоти „предупредителна служба за борба съ пероноспората по лозята“. Предупредителната служба, понеже имаше пробенъ характеръ, презъ миналата година обхвана само 2 области — Плъвенска и Ст.-Загорска.

На 16 и 17 мартъ т. г. при Министерството на земедѣлието заседава комисия, която се занима съ работитѣ на тази служба презъ изтеклата 1937 година и направи преценка за добититѣ резултати и впечатления отъ нея. Комисията намѣри, че резултатитѣ отъ работата на „предупредителната служба“ сж окуражителни и реши, тази служба да продължи работата си и презъ 1938 година, като се запазватъ пакъ сж щитѣ райони за работа — Плъвенска и Ст.-Загорска области, за да се използва сж щия школуванъ вече персоналъ, съ придобита наблюдателна опитностъ.

Предупредителната служба за борба съ пероноспората за напредъ се прехвърля въ института за растителна защита при Земедѣлския изпитателенъ институтъ въ София, подъ ръководството на проф. Д. Атанасовъ — уредникъ на института за растителна защита.

Паралелно съ горната служба при института за защита на растенията, презъ тая година ще се организира сж що „предупредителна служба за борба съ гроздовия молецъ“. Б.

**Поправка.** Въ статията „Конопената прежда като материалъ за вързване на лозята“, отпечатана въ кн. 4.

1. На стр. 138, редъ 8 отдолу, напечатано лозата, да се чете докато.
2. На стр. 139, редъ 21 отдолу, напечатано 51%, да се чете 45%.
3. На стр. 140, редъ 5 отгоре, напечатано 60%, да се чете 90%.

**За подобрене качеството на нашитѣ вина.** За да улесни и ускори разрастването площта на лозята съ по-ценнитѣ винени сортове, препоръчани отъ закона и правилника за новитѣ лозови посадки, Министерството на земедѣлието и държавнитѣ имоти е наредило още преди гроздоберъ до агрономическия служби въ известни лозарски райони да бждатъ маркирани въ старитѣ лозя на частни стопани, намирашитѣ се автентични лозови главини отъ тѣзи сортове.

Така въ района на гр. Поморие, Сливенъ, Варна и Русе сж маркирани подъ непосредствения контролъ на мѣстнитѣ агрономи-специалисти лози отъ следнитѣ сортове: „Каберне Совиньонъ“, „Аликантъ Буше“ и „Пино черенъ“.

Горното като се има предъ видъ, пепиниериститѣ, които желаятъ да си набавятъ калемни (присадници) отъ горнитѣ сортове, трѣбва да се обърнатъ къмъ околийскитѣ агрономи въ посоченитѣ райони, чрезъ които да се споразумятъ за възможноститѣ и начина на набавянето имъ.

**Въ последнитѣ две години** въ страната сж създадени повече отъ 250 народни консервни работилници, които се ръководятъ отъ агрономитѣ при Допъл земед. училища.

Производството на ранни домати и други зеленчуци въ страната за последнитѣ години доби необикновено голѣмо развитие. За целта сж доставени на градинарскитѣ д-ва следнитѣ количества безмитни стѣкла:

1934 година	20,000 каси	1936 година	15,000 каси
1935 „	12,000 „	1937 „	18,000 „

Това говори за едно голѣмо увеличение на площта на раннитѣ зеленчуци, която за последнитѣ години достига повече отъ 80—90,000 дек

## КНИЖНИНА.

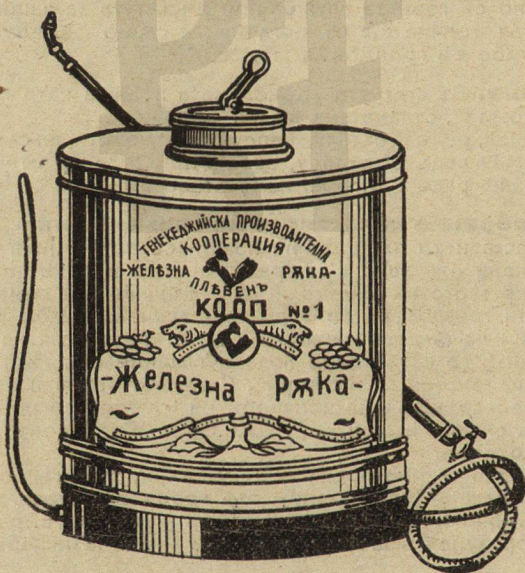
**Земедѣлско стопанство**, месечно списание, издание на Дружеството на българскитѣ агрономи, редактирано отъ Ю. Илийчевъ и сътрудничеството на всички агрономи и специалисти въ страната е започнало своята 9-та годишнина, като сж издадени вече 1-ва и 2-ра книжки. Възобновяване на списанието иде да запълни една зееща празнина въ нашата земедѣлска книжнина и то въ време, когато българското земедѣлие, съ своитѣ нарастващи клонове има най-голѣмата нужда за вѣрно напѣтствие и защита.

Списанието още съ първитѣ си книжки застѣпва най-интереснитѣ за момента стопанско земедѣлски въпроси и както до сега, въ осемгодишното си излизане, така и сега ще задоволява както теоритика агродеятели, така и практика стопанинѣ. Препорѣчваме го на всички наши четци.

Годишенъ абонаментъ за 10 книжки е 40 лева, за учреждения по 60 лева и за странство 120 лева. Адреса е: сп. „Земедѣлско стопанство“ — София, пощ. кутия № 365 и пощ. чек. смѣтка № 2130.

**Преди да си купите прѣскачка,  
провѣрете лозаропрѣскачкитѣ „КООП“**

КООПЕРАЦИЯ



„ЖЕЛЪЗНА РЪЖКА“

**Производство на Плѣв. тенекедж. кооперация  
„ЖЕЛЪЗНА РЪЖКА“.**

Само тя може да Ви гарантира съ високо качество, защото нейния цилиндъръ издържа 10 градуса атмосферно налѣгане, а това е гаранцията за икономисване на време и издържливост. По нищо не отстѣпва на европейскитѣ.

**ОТЪ КООПЕРАЦИЯТА.**