



ЛОЗАРСКИ ПРЕГЛЕДЪ

Органъ на Българския лозарски съюзъ и Кооп. централа на лозаритѣ въ България — София

ГОДИШЕНЪ АБОНАМЕНТЪ 50 ЛВ.

РЕДАКЦИЯ И АДМИНИСТРАЦИЯ — ПЛѢВЕНЪ

LOZARSKI PRÉGLÈDE (Revue de l'Union viticole et de la centrale cooperative des viticulteurs en Bulgarie, Sofia — Bulgarie).

LOSARSKI PREGLED (Zeitschrift — organ des Bulgarischen Weinbauerbundes und der Genossenschaftzentrale der Weinbauer in Bulgarien, Sofia — Bulgarien).

Ред.-уредникъ: Г. К. Червенковъ. Ред. комитетъ: проф. Н. Недѣлчевъ, Ив. Георгиевъ, Н. Мънковъ, Б. Ив. Бѣлчевъ, Ат. Бойчиновъ, Ив. Добревъ, П. Костовъ, В. Таушановъ, В. В. Стрибърни и Л. Д. Петковъ.

СЪДЪРЖАНИЕ: 1) Новиятъ министъръ на земедѣлието — Р; 2) Луи Равацъ; 3) Една стопанска конференция — Ив. Л.; 4) Колцуване при лозята — Н. Н.; 5) Обработка на почвата въ лозята — Ат. Б.; 6) Износъ на гроздето и пр. — Ив. П. Б.; 7) Сезонни работи въ лозето и избата; 8) Изъ практиката и новости; 9) Съюзни и кооперативни; 10) Акцизенъ прегледъ; 11) Положението на пазара; 12) Предупредителна служба за борба съ пероноспората; 13) Хроника 14) Книжнина.

Новиятъ министъръ на земедѣлието



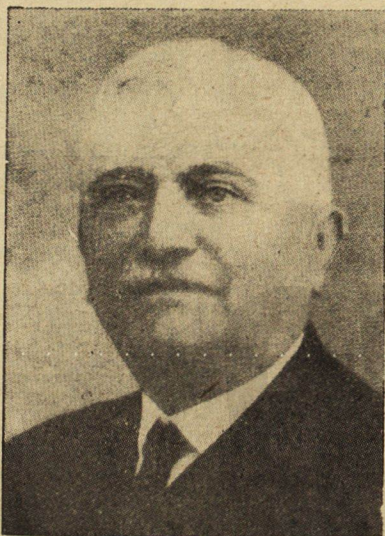
При последната кабинетна промѣна повѣри се поста Министъръ на земедѣлието на г. Банко Банковъ отъ гр. Плѣвень, инженеръ агрономъ, завършилъ висшето земедѣлско училище въ Монпелие — Франция. Самъ ръководител на голѣмо свое стопанство, израсълъ и работилъ между отрудения български стопанинъ, той познава проблемитѣ и на лозарството.

Надявайки се, че ще стори на време и смѣло възможното за облекчение тежкото положение на родното лозарство, пожелаваме му успѣхъ и дѣлова работа за преуспѣване и напредъкъ на голѣмия народенъ поминъкъ — лозарството.

Р.

Луи Равацъ

На 9 май т. г. въ Момтелие е починалъ професоръ Луи Равацъ единъ отъ найголемитѣ учени и създатели на новото лозарство следъ филоксерната криза. Професоръ Равацъ произхожда отъ стара селска фамилия и е роденъ на 10 май 1863 година въ Сень Роменъ де Жалионасъ, окръгъ на Изеръ.



Още отъ малкъ той е проявявалъ голѣма наблюдателностъ и склоностъ да се занимава съ земеделски въпроси, той обича плодороднитѣ угари и имъ служеше съ една необикновенна привързаностъ и преданостъ презъ цѣлия свой земенъ животъ.

Въ 1880 година той влиза въ Монпелийското висше земеделско училище, което завършва въ 1883 съ голѣмо прилежание и втори по успѣхъ между всички завършили, поради което получава сребъренъ медаль и държавенъ стажъ по лозарство въ лабораторията по лозарство при известния ученъ Густавъ Фоексъ.

Точно по това време филоксерата вършеше страшни опустошения въ Франция, и точно Г. Фоексъ бѣ натоваренъ да организира и подготви възстановяването на новитѣ лозя.

По това време се поставя началото на прочутата колекция отъ американски лози въ Гайардъ, която има грамадни заслуги за възстановяването на свѣтовното лозарство.

Близо до своя голѣмъ учителъ Луи Равацъ бързо расте и се издига, като много даровитъ наученъ работникъ.

Много скоро въ 1886 година само на 23 години той става асистентъ по лозарство въ Монпелийското училище, а две години по-късно е изпратенъ да организира лозарска опитна станция въ Конякъ, и да възстанови унищоженитѣ цвѣтущи лозя на Шарантъ. Филоксерната криза дойде внезапно и съ страшна сила, това наложи да се мобилизиратъ всички сили, да се действува бързо и енергично.

Близо десетъ години той посвещава своитѣ знания, сили и дарования за възстановяването лозята на Шарантъ, като неуморно е работилъ научно, изследователски и непрестанно е популяризирилъ новитѣ знания по лозарство въ специалнитѣ списания.

Въ 1897 година той е извиканъ за професоръ по лозарство въ Монпелийското училище и като такъвъ си остава до 1930 година като отъ 1919 година става сжщевременно и директоръ на сжщото училище.

Като професоръ по лозарство той неуморно се занимава съ опитна и изследователска работа, като изучи и освѣтли научно много лозарски проблеми. Въ лозарската колекция на Монпелие, плодъ на неговитъ наблюдения и изучвания се събиратъ повече отъ 3500 различни сортове лози събрани отъ цѣлия свѣтъ. Благодарение на неговия авторитетъ и изучвания по лозарство, Монпелийското училище стана известно въ цѣлия свѣтъ.

Благодарение на своята научна работа той бива избранъ за членъ въ научната и земеделска академия въ Франция, академията въ Флоренция и пр. Освенъ лекциитъ му по лозарство, които сж слушани отъ 35 випуска на Монпелийското училище отъ ученици събрани отъ всички лозарски страни въ свѣта.

Той винаги е популяризиралъ лозарската наука съ многото свои статии по лозарство въ специалнитъ лозарски списания.

Голѣмия умъ на Равацъ, който постоянно работи и промишлява върху лозарскитъ въпроси не можеше да се задоволи само съ своята професорска катедра. Отначало като случаенъ сътрудникъ на „Progrés Agricole et Viticole“, а покъсно (1913 година) той става истински директоръ на сжщото и непрекъснато е публикувалъ своитъ изучвания върху лозовата култура и е давалъ срѣдства за борба съ болеститъ и неприятелитъ на лозата.

Презъ своя животъ професоръ Равацъ даде забележителна дейность. Съ неговата смъртъ лозарската наука губи единъ отъ най-даровититъ си и вдъхновени ратници. Неговото мѣсто ще остане за винаги праздно и незаето между ученитъ въ лозарския свѣтъ.

Кн. 7-ма ще излѣзе въ края на м. юний.

Лозари,

Обработвайте навреме и правилно десертнитъ лозя, а които иматъ много плодъ намалете го за да получите качествено грозде, каквото само може да се изниса.

Ив. Лъвичаровъ.

Секр. на Българ. Лозарски съюзъ.

Една стопанска конференция

На 19 и 20 мартъ т. г., по инициативата на Експортния институтъ въ София бѣ свикана една голѣма стопанска конференция, съ задача да разгледа миналогодишния износъ, да направи преценка и даде директиви и напътствия за бъдещия износъ.

На тази конференция бѣха поканени производителитѣ (лозари и градинари), експортъоритѣ, представители на търговскитѣ камари, експедиторитѣ и представители на Б. Н. Банка, Министерство Земеделіето, Министерство Търговията и Министерство Желѣзницитѣ, или съ други думи всички, които, кой повече, кой по-малко допринасятъ и сж ангажирани съ износа.

На конференцията бѣ четенъ рефератъ отъ г. Бабевъ, началникъ отдѣлъ „износъ“ на Експортния институтъ, който направи прегледъ на миналогодишния износъ, пазаритѣ въ отдѣлнитѣ страни вносителки, възможноститѣ за нашия износъ и къмъ какво трѣбва да се нагодимъ, както производителитѣ, така и износителитѣ за добрия и правилень износъ презъ кампанията 1937 година.

Реферата бѣше изчерпателень и насърчителень, по отношение нашия износъ, като на край референчика направи една констатация, около която впоследствие се развиха дебатитѣ,

Констатацията бѣ, че възможността за пласимента на нашия гроздовъ износъ не сж неограничени и че наредъ съ насъ на външнитѣ пазари се явяватъ като конкуренти и нашитѣ съседи, които съ евтино предлаганото грозде се стремятъ да ни отнематъ пазаритѣ.

Като заключение референчика апелира къмъ производителитѣ да подобратъ колкото се може качеството на нашето грозде, като се стремятъ да намалатъ и производствената му стойностъ, за да можемъ да се явимъ на пазаря, наредъ съ високото качество на българското грозде и съ низкитѣ му цени. Само по този начинъ ние, не само нѣма да бждемъ измѣстени, но и ще да завладѣемъ все повече и по-нови пазари. Този апелъ бѣ направень и къмъ г-да експортъоритѣ, да намалатъ колкото се може повече своитѣ манипулационни и други разходи, за да не се обременява производството. Направи сжщо апелъ да не се увеличатъ производителитѣ къмъ повече посаждения съ десертни грозда, поради ограниченитѣ възможности за пласимента.

Представителитѣ лозари, присѣтствуващи на конференцията, декларираха, че колкото се отнася до подобрене качеството на гроздето, то тѣ ще се погрижатъ да положатъ повече старание и повече умѣние въ производството, за да

го нагодятъ споредъ изискванията на пазаря и конкуренцията. Но по отношение другитѣ фактори, които допринасятъ за заскѣпването на производството и го правятъ неконкурентноспособно, *представителитѣ-лозари апелираха за подкрепа отъ държавата за даване облекчения отъ фискаленъ характеръ, като: допускането безъ уговорки на безмитна поцинкована гладка тель, безмитно жглово желѣзо за телени конструкции, безакцизенъ циментъ за приготовление на бетонни колове, освобождаване дървенитѣ колове за теленитѣ конструкции отъ общински горски такси и разрешаването да п.жтвуватъ съ намалена тарифа по б. д. ж. и други подобни, които допринасятъ доста много за заскѣпването на производството.*

Направи се сѣщо така апелъ отъ страна на производителя-лозарь, че наредъ съ жертвитѣ, които прави той за подпомагане износа, налагатъ се и жертви отъ страна на държавата, като се лиши тя отъ нѣкои не голѣми доходи, като *мита, гербъ, акцизи и такси, обременяващи износа*, въ името на голѣмата задача и дългътъ ѝ да подпомогне нашия износъ, въ борбата ни за завладяване пазаритѣ и гарантиране препитанието на хилядитѣ лозарски семейства.

Въ тази конференция г да експортъоритѣ издигнаха едно ново искане, а то е: „да се разреши на лозаря-производителъ безъ предварително разрешение отъ агрономическата власть, а само при задължително предварително уведомление да манипулиратъ гроздето си на лозето и да го предаватъ манипулирано на експортъора, франко вагонъ“, т. е. да не е задължително манипулирането на опредѣленитѣ манипулационни пунктове, за които се изискватъ редица условия.

Това тѣхно искане тѣ подкрепиха съ това, да се освободѣли отъ комисионерския апаратъ, отъ подържането често пѣти ненуждни работнички за манипулация и др. подобни, съ което ще можело да се поевтини производството и лозаря — вмѣсто комисионера, да получелъ повече за гроздето си.

На това искане на експортъоритѣ се противопоставиха нѣкои производители, като изказаха опасения, че манипулационнитѣ разходи ще легнатъ изцѣло върху производителя, *онзи, който не може, не знае, и не калкулира своя трудъ вложенъ въ производството и*, че ще се явятъ много неудобства, ако приемането стане на самия вагонъ, тогазъ, когато лозята сж притежание на дребни собственици и отдалечени отъ товарна гара.

Ако този начинъ на манипулиране, който сега се прие като компромисенъ и то само за нѣкои райони, бжде приетъ въобще, то ние сме убедени, че лозаритѣ и то дребнитѣ собственици, ще прибѣгнатъ къмъ кооперативното манипулиране и продажба на манипулирано грозде, като единствена най-удобна и гарантираща производителя форма, която форма смѣло може да имъ се препорѣча.

Този въпросъ не е единъ отъ онѣзи, които могатъ и бива да минатъ незабелѣзано и добре ще е лозарскитѣ дружества да се изкажатъ по него.

Наредъ съ тия исканія бѣ повдигнатъ и въпроса за правилния и добъръ подвозъ, като се изказаха пожелания щото б. д. ж. да се погрижи за уреждане по-бързъ превозъ и съ огледъ на нуждитѣ на износа да се направятъ разширения въ нѣкои експортни гари.

Изобщо конференцията привърши съ едно пожелание за добъръ успѣхъ и съ едно обнадеждване, че тазгодишния износъ ще бжде *по-нормаленъ и по-правилненъ, безъ сътресения и безъ надхитрувания.*

Дано бжде така.

Проф. Н. Недѣлчевъ.

Колцуването при лозата.

Стремлението на човѣка е било насочено винаги къмъ получаване било по-голъмо количество плодъ отъ единица площъ, или по-добро качество на този плодъ, въ зависимостъ, отъ вида на културата. Това е назначението на обработката на почвата, торенето, напояването и др. Независимо отъ тѣзи вѣковни практики, човѣка, въ областта на лозарството и овощарството, се е добралъ до други практики, научното обяснение на които е било дадено много по-късно, следъ като се е разрастнала науката за анатомията и физиологията на растенията.

Измежду последнитѣ практики спадатъ кършенето, колцуването и др. подобни. Тукъ ще се занимаемъ по-специално съ колцуването на лозата.

Лозата изработва, главно съ помощта на листата си, хранителни елементи, които разходва за различни цели. Една частъ отъ изработенитѣ храни отиватъ въ върховетѣ на лѣтораститѣ, които се удѣлжаватъ. Върховетѣ и недоразвититѣ листа се нуждаятъ отъ готова храна за развитието си. Друга частъ отъ храната отива въ гроздето и пржчкитѣ и трета частъ въ стѣблото и коренитѣ, които сжщо чакатъ готова храна. Отъ друга страна, ако гроздето получаваше повече храна за своето развитие, естествено е че неговото количество и качество биха се подобрили. Съ кършенето се премахва върха на лѣтораста, като по този начинъ, храната която би отишла за растене на върха, се разпредѣля между другитѣ части, лѣтораста, грозде и корени. Гроздето, значи, се възползува отчасти отъ спестената храна и трѣбва да се очаква известно наедряване на зърната, това, което и фактически става.

Подобрението на гроздето би било още по-значително, ако по нѣкакъвъ начинъ то получеше поне частъ отъ хра-

ната, която отива въ коренитѣ. Съ колцуването се постига именно тази целъ — отправление на частъ отъ хранитѣ, изработени отъ листата, въ гроздето, вмѣсто да отива въ коренитѣ. Частъ отъ тия храни остава и въ пржчката, която е надъ колцуваното мѣсто и която надебелява силно и узрѣва по добре. Обяснението на последствията отъ тази практика е много просто. Известно е отъ ботаниката, че суровитѣ сокове, черпени посрѣдствомъ коренитѣ отъ земята, пжтватъ нагоре по дървесината и така достигатъ до листата и другитѣ зелени части. Обработенитѣ сокове (асимилати) следватъ обратенъ пжтъ, отгоре надолу и се движатъ не по дървесината, а по ликовата тъкань. Тази ликова тъкань заобикаля отвънъ дървесината и се намира непосредствено подъ епидермиса. Когато се обѣли кората на зеленъ лѣторастъ, отдѣля се и ликовата тъкань, която е сравнително тънка.

Ако се прерѣже по нѣкакъвъ начинъ ликовата тъкань, безъ обаче, да пострада дървесината, пресича се пжтя на асимилатитѣ и тѣ се натрупватъ надъ прерѣзаното мѣсто. Колцуването, въ жщността, се състои въ извършване на околвръстенъ нарѣзъ съ помощта на ножче или другъ инструментъ, било на зеленъ лѣторастъ 1—2 см. подъ грозда, било на плодната пржчка къмъ основата, било на рѣмо, било най-после на стѣбло. Въ Гърция правятъ нарѣзъ на стѣблото съ косеръ. Въ западнитѣ лозарски страни не се задоволяватъ само съ простъ нарѣзъ, а изваждатъ цѣлъ прѣстенъ отъ кората съ специални инструменти. Този прѣстенъ има различна широчина — 3 до 5 мм. Смѣта се, че ако се направи само единъ нарѣзъ, мѣстото бърже ще зарастне и асимилатитѣ ще започнатъ да минаватъ наново въ коренитѣ. Когато се обѣли прѣстенъ отъ кората, оголва се доста широко мѣсто, което зараства напълно едва презъ есенъта и следователно, по дълго време прекъсва пжтя на асимилатитѣ къмъ коренитѣ.

Следователно, колцуването може да се извърши по нѣколко начина и върху различни части на лозата. То може да се извърши и презъ различни времена — преди, презъ време на цвѣтенето, по-късно — до прошарването на гроздето.

Естествено е, че последствията отъ извършването на колцуването по различни начини и въ различни времена ще бждатъ различни. Опититѣ, правени въ разни страни и у насъ, сж показали най-подходящия начинъ за извършване на колцуването. Тукъ ще се занимаемъ съ опититѣ, които сж правени у насъ.

Преди всичко, колцуването почти не се прилага върху виненитѣ сортове, защото придобивкитѣ отъ тази практика не сж отъ значение за производството на вино. То се практикува изключително върху десертнитѣ грозда.

Колцуването върху зеленитѣ лѣтораста трѣбва да се изостави, като непрактично. То е бавно, понеже трѣбва да се колцува по отдѣлно всѣки лѣторастъ. То не дава задоволителни резултати, тъй като голѣмъ брой лѣтораста се пре-

чупватъ, а други оставатъ слабо развити. Колцуването трѣбва да се извършва върху плодни пръчки, или въ нѣкои случаи върху чепове.

Съ колцуването се постигатъ следнитѣ три придобивки:

- 1) Завързване и задържане повече зърна на грозда.
- 2) Наедряване на зърната.
- 3) Ускоряване на зрѣнето.

Тукъ ще разгледаме приложението на колцуването съ огледъ за получаване на доброкачествено грозде отъ сорта Афузъ

Гроздътъ на Афуза, когато завърже нормално, е полусбитъ. Ако, чрезъ колцуване презъ време на цвѣтенето, ние съдействуваме за увеличаване броя на зърната, ще получимъ сбити гроздове, което не е желателно. И при по-късното колцуване се постига известно задържане на зърна, които иначе биха изкапали, вследствие на което сбитостта на грозда винаги се увеличава при колцуването, нѣщо, което е единъ недостатъкъ. Отъ друга страна, колцуванитѣ гроздове иматъ по-малко дребни и по-равномѣрно развити по голѣмина зърна. При сорта Лианка (Италия) понеже гроздето е сж рехави, резултатитѣ отъ колцуването сж по-благоприятни.

При колцуването на Афуза се получаватъ гроздове съ по едри зърна, но наедряването не е много чувствително. То е съ около 10—20%. При сорта Лианка (Италия), то е по-чувствително. Наедряването е въ зависимостъ отъ начина и времето на колцуването. Ако гроздето е сж добре завързали, наедряването на зърната може да увеличи твърде много сбитостта на грозда.

По отношение ускоряването на зрѣнето, колцуването играе най-благоприятна роля. Главната целъ, която трѣбва да се преследва съ колцуването е именно тази — да се ускори зрѣнето съ 1 до 2 седмици. Това може да се постигне, при условие, че главината не е претрупана съ грозде.

Нашитѣ опити показаха, че колцувачитѣ, които обѣлватъ пръстенъ отъ кората, не сж за препоръчване. Съ тѣхъ работата върви бавно и не е съвършена. Оголената дървесина често пжти засъхва навжтре, нѣщо, което прѣчи за изкачване на суровитѣ сокове. Ние, следъ нѣколко годишни опити, се спрѣхме на подобренъ моделъ гръцки колцувачъ, който струва много евтино и съ който работата върви много бързо. Съ него се прави само нарѣзъ.

Техниката, която препоръчваме е следната: Колцуването трѣбва да започне следъ завързването на зърната на Афуза, тогава, когато срѣдната имъ дължина достигне около 10—12 мм.

Колцуването се извършва съ подобрения гръцки колцувачъ, който може да се изготви отъ всѣки селски ковачъ и не ще струва повече отъ 20—25 лева.

Колцуването трѣбва да стане при основата на плодната пръчка, тамъ, кждето се прекривява, за да бжде вързана за тельта. То се извършва презъ едно отъ междувъзлията.

Нарѣзътъ трѣбва да бжде достатъчно дълбокъ, за да прерѣже кората, но не бива да прониква въ дървесината. Така направениятъ нарѣзъ прекъсва пътя на асимилатитѣ за около 3—4 седмици, което е достатъчно. Ако следъ 3 седмици отъ извършване на първото колцуване се извърши второ колцуване, малко по-горе отъ първото, ефектътъ е още по-голямъ. При Афуза, въ такъвъ случай, се получаватъ сбити гроздове. Двукратното колцуване може да се приложи успѣшно само при рехави сортове, какъвто е, напр., Лианката (Италия).

По-горе се каза, че съ колцуването се пресича пътя на хранитѣ за коренитѣ. Явява се въпроса, не се ли подлага главината на изгладняване, чрезъ ежегодното колцуване.

Такава опасностъ не съществува, тъй като подъ колцуваното мѣсто има достатъчно лѣторасти, които изхранватъ главината и коренитѣ. Освенъ това, следъ обиране на гроздето, има единъ периодъ отъ време, достатъчно дълъгъ, за да премине частъ отъ хранитѣ отъ листата въ коренитѣ.

Колцуването трѣбва да се възприеме масово отъ нашитѣ лозари, особено въ райони, кждето презъ по-хладни години, Афузътъ зрѣе по-късно и не може да добие характерния си цвѣтъ.

Ат. Бойчиновъ

Агрономъ.

Обработка на почвата въ лозята.

Обработката на почвата има за целъ да унищожи буренитѣ, да запази почвената влага и да подобри физическитѣ свойства на почвата, като я направи по-пригодна за развитието на културнитѣ растения. Специално при лозата, като една трайна и многогодишна култура, е много важно правилно и навреме да се извършва почвената обработка, за да има добри резултати, да получимъ едро и доброкачествено грозде. Особено десертнитѣ лозя (Афуза), които се рѣже на дълга плодна пржчка, има нужда отъ повече влага въ почвата, за да може правилно да се развие и да изхрани своето грозде.

Буренитѣ, които се срѣщатъ изъ нашитѣ лозя сж много, но ние ще ги раздѣлимъ главно на две групи, едногодишни и многогодишни такива. И еднитѣ и другитѣ съ своето развитие вредятъ на лозата, защото изчерпватъ почвената влага и хранителнитѣ материи на сжщата безъ всѣка полза за лозаря. Ето защо съ обработката на почвата трѣбва да целимъ да унищожаваме буренитѣ. Едногодишнитѣ бурени, които се размножаватъ отъ семена, е по-лесно тѣхното унищожение. Важно е да се прекопае лозето и изсѣкатъ буренитѣ преди сжщитѣ да сж цѣфнали и дали своитѣ семена. Не само въ лозето но и тѣзи бурени, които сж по междитѣ,

синуритъ и пр е много полезно да бждатъ унищожени и изсѣчени преди да сж цѣфнали и дали семена.

Борбата съ многогодишнитъ бурени е много по-трудна и по упорита, защото многогодишнитъ бурени се размножаватъ чрезъ *семена и коренища* и всѣко отсѣчено коренище презъ време на обработката, ако не бжде извадено (изтърсено) отъ влажната земя е способно да изкара и да образува ново самостоятелно растение. Ето защо лозята въ които има многогодишни бурени (пиреи, бѣзе, вълча ябълка и пр.) би трѣбвало по-често да се прекопаватъ, като по възможностъ коренищата се изтърсватъ и отдѣлятъ отъ почвата.

Съ обработката на почвата ние целиме сщевременно да запазваме и почвената влага, която е необходима за правилното развитие и хранене на всички културни растения. Чрезъ обработката на почвата въ лозята ние целимъ да ѝ придадемъ една групоза, зърнеста структура, която е по-провѣтрива, по-добре поглъща и запазва влагата отъ валежитъ и по-благоприятна за развитието на коренитъ. Тази зърнеста структура, която ние целимъ да създадемъ съ почвената обработка и, която е най-благоприятна за развитието на нашитъ културни растения, не може да се запази вѣчно. Подъ влиянието на своето собствено тегло, подъ влиянието на падналитъ валежи, вѣтъра и пр. естествени фактори, почвата се стреми да се слегне и да добие своята първоначална сбита, слегната структура. Освенъ това, при обработката на лозята, при постоянното газене, особено въ влажно и дъждовно време, земята се сбива, вцелява, поради което много лесно се губи почвената влага, изсѣхва, напуква се и прѣчи на правилното развитие на лозата. Ето защо обработката на почвата съобразно случая и времето презъ годината ще трѣбва многократно да се повтаря, за да може да се запази сщщата въ едно състояние благоприятно за развитието на коренитъ.

Всички сж наблюдавали и забелѣзали, че неработенитъ сбити почви лѣтно време много по-лесно изсѣхватъ, намаляватъ силно обема си, поради което се напукватъ дълбоко и губятъ запаситъ си отъ почвена влага. Обратно, всички почви, добре обработени, които сж рожки и иматъ една зърнеста структура, *макаръ и сухи на повърхността си*, не се напукватъ и разровени по-дълбоко, тѣ винаги биватъ свежи, влажни и съ голѣми запаси отъ почвена влага. Това се обяснява по следния начинъ. Въ сбититъ почви, които иматъ плътна структура, водата отъ долнитъ почвени пластове, благодарение на капилярността се изкачва нагоре до повърхността на почвата, дето благодарение на слънцето и вѣтъра бива изсушена и изгубена за нашитъ културни растения. Това продължава незабелѣзано всѣки день, докато почвата, силно изсушена, намалява обема си и се напуква дълбоко, което още повече улеснява изпарението и загубата на влага отъ долнитъ дълбоки почвени пластове. Загубата на влагата въ сбититъ почви става по сщщия начинъ, както се движи газта по фитила на лампата.

Благодарение на капилярността на сбитата почва водата отъ долнитѣ почвени пластове се движи по капилярнитѣ тръбици на почвата, подобно както газта по фитиля на лампата, идва до повърхността на земята дето бива изсушена отъ слънцето и вѣтъра и загубена за растенията. Ако обаче, почвата е разработена, на повърхността ѝ има единъ пластъ съ групва и зърнеста структура, въ който капилярнитѣ тръбици сж разрушени и прекъснати. Така почвенната влага отъ долнитѣ почвени пластове не може да стигне до повърхността на земята и да бжде изсушена отъ вѣтъра и слънцето. Ето защо почвената повърхностъ трѣбва да се подържа чиста отъ бурени и винаги разработена. Така ще запазимъ запаситѣ отъ почвена влага въ долнитѣ почвени пластове, и когато настѣпятъ лѣтнитѣ сухи месеци лозата нѣма да страда отъ липса на вода и суша. Разумната обработка на почвата предполага две нѣща: 1) Събиране на водни запаси отъ падналитѣ валежи въ долнитѣ почвени пластове отъ дъждоветѣ и снѣга презъ зимата и 2) Запазване на тѣзи водни запаси за лѣтнитѣ сухи и бездѣждни месеци на годината. За това правилната обработка на почвата започва още презъ есенъта. Следъ зариването лозята се изораватъ на груби бразди и дълбоко, до колкото позволява терена, разстоянието, изобщо характера на почвата и културното състояние на лозето. Тази есенна обработка на почвата улеснява проникването на водата отъ есеннитѣ и зимни валежи дълбоко въ почвенитѣ пластове. Презъ пролѣтъта благодарение на многото работа въ лозето почвата се доста сбива и отпква, ето защо първата копань на лозето трѣбва да се извърши по възможность по дълбоко, за да се разруши сбитата структура на земята. Тази копань, за по-евтино може да бжде замѣнена отъ изораване съ лозарско плугче. Изобщо щомъ земята е сбита много, то се налага по-дълбока разработка, било съ плугъ или на ржка.

Следъ това лѣтната обработка на лозето ще има главно за целъ да подържа разрохкана почвената повърхность и да запазваме почвенната влага. За това лѣтната обработка ще трѣбва да се извършва плитко и намѣсто като бостанъ безъ да се пребира и издига земята въ тирове, особено ако мѣстото е равно и не налага образуването на тирове. За лѣтната обработка на лозето плуга трѣбва да се замѣни съ култиваторъ, които разработва земята на мѣсто не я обръща както плуга, при които случай се силно увеличава почвената повърхность и се губи много почвената влага. За лѣтната обработка на лозята е хубаво да се махне от-метателната дъска на плуга, която обръща земята и да се оре само съ лемежа който много хубаво рѣже тревата и обработва земята безъ да я обръща, като я оставя на мѣсто. Така приспособенъ лозарския плугъ за лѣтната обработка на лозята може напълно да замѣсти лозарския култиваторъ.

Всѣки пжтъ презъ лѣтото когато земята въ лозето е

сбита, хванала кора или има бурени трѣбва да се прекопае плитко (препраши) или да се изоре плитко съ лозарския култиваторъ или плуга, като му се махне отметателната дъска. Следъ бурнитѣ и поройни дъждове, отъ които земята въ лозето се преплесква и хваща кора, необходимо е следъ като времето позволи и земята изпрѣхне да се препраши плитко лозето. Така правилно обработвано лозето, то почвената влага се запазва и лозата не страда отъ суша. За това и южнитѣ страни съ право казватъ: „Че едно прашене на лозето е равно на едно поливане“.

Много важно е да подчертаемъ, че особено десертнитѣ лозя (афуза) се нуждаятъ отъ *една по навремена и по правилна обработка*. Афуза се рѣже на дълга плодна прчка, при която изхранването на гроздето е възможно само при една свежа и добре обработена почва. Ето защо специално за десертнитѣ лозя винаги е необходимо да имъ се дадѣтъ 2—3 и повече прашения въ сравнение съ виненитѣ лозя. Направенитѣ разходи въ повече за една правилна обработка на лозето винаги сж оправдани, защото многократно възнаграждаватъ труда на лозаря. Редовно обработенитѣ лозя, които не сж страдали отъ суша и гладъ, винаги даватъ по-едро и по-качествено десертно грозде за износъ.

Износъ на гроздето презъ последната кампания.

Рефератъ, четенъ отъ Ив. П. Бързаковъ на седемнадесети редовенъ конгресъ на Българския лозарски съюзъ, състоялъ се на 28 февруари и 1 мартъ 1937 год. въ гр. София.

(Продължение отъ кн. 5 и край).

Износътъ за Германия не бѣше контингентиранъ за фирмитѣ износителки, но по отношение вноса на количеството се контингентираше всѣки 15 дни и се раздаваха разрешения на германски фирми вносителки. Често издаването на тѣзи разрешения, може би умишлено, закъсняваше и вагони съ грозде стояха съ дни по гаритѣ. Това безпорно много допринасяше за периодичното преустановяване на износа. Цената бѣше опредѣлена франко Драгоманъ по 25 и после по 28 РМ. за 100 кгр. равно на 8 и 8 90 лв. кгр. Реализираното въ повечето оставаше къмъ „фонда за подобрене на градинарството въ Германия“. Това въ началото кампанията наложи едно въздържане отъ изпращане на грозде въ Германия, защото ценитѣ на гроздето тукъ бѣха още високи, по 7 — 8 лв., които плусъ манипулационнитѣ разноси и превоза достигаха до 8 50 — 9 50 лв. франко Драгоманъ. Така за Германия изнесохме 3298 вагона.

По-добри перспективи представляваха Скандинавскитѣ страни, но тамъ не можеше да се разчита на голѣмъ плас-

ментъ поради слабата консумация и непопулярността още на нашето грозде тамъ. Не особено добри бѣха и другитѣ пазари: Австрия, Чехия, Полша и Швейцария. Честитѣ дъждове и застудяването на времето отъ една страна, отъ друга изобедняването на маситѣ, намаляваше консумацията.

Лозаритѣ, отъ друга страна, получили въ това време високи цени 8—9—10 лева на килограмъ грозде и знаейки състоянието на лозовитѣ реколти въ другитѣ страни износители, посрещнаха предложенитѣ имъ цени 6, 6'50 и 7 лв. съ пренебрежение, като отдаваха това на картелиране на износителитѣ и се въздържаха отъ продажба, незнаейки истинското положение на чуждитѣ пазари.

Въ втората половина на кампанията дъждоветѣ зачестиха, вследствие на което се появи гниене, гроздето стана негодно за износъ и износната кампания се преустанови.

Съвокупността на всички тѣзи причини и др. повлияха на вътрешния и външния пазари и ние вмѣсто да изнесемъ очакванитѣ 6—7000 вагони, изнесохме само 4674, като оставихме повече отъ $\frac{1}{4}$ отъ гроздето неизнесено. Докато миналата година страната ни изнесе 6702 вагона, тази година се изнесоха само 4674, или съ 2028 вагона въ по-малко.

Отъ казаното до тукъ, вие виждате, г-да делегати, причинитѣ, които споредъ мене, намалиха нашия износъ и вследствие на които ние можахме да изнесемъ въ Германия 3298 вагони, въ Англия — 767, въ Скандинавскитѣ страни — 242, въ Полша — 117 и въ Австрия, Чехославия, Швейцария и Белгия общо 250 вагони.

Миналогодишниятъ износъ можемъ смѣло да го таксуваме като несполучливъ, както за производителитѣ, така и за износителитѣ. Интереситѣ на еднитѣ и на другитѣ трѣбва да бждатъ едни, а именно — производителя да може да продаде на добра цена всичкото си годно за износъ грозде, а износителя да изнесе колкото се може повече и доброкачествено грозде и да реализира добри цени и изгодни печалби. Предвидъ малкото време (около 50—60 дни) въ което трае кампанията за износа, нѣма време за надхитрувания отъ едната или другата страна. Това е, обаче, само едно пожелание. Налага се едно по-голѣмо съзнание отъ дветѣ страни, а при липса на такова оправдана е отъ чисто държавенъ стопански интересъ, намѣсата на държавни институти, за да се турне редъ въ тази работа. Не бива този, колкото деликатенъ, толкова важенъ обектъ да се повѣрjava на случайни жора износители. Износа трѣбва да се възложи само на професионалисти-износители съ капитали, съ високъ мораленъ кредитъ и съ добри връзки въ чужбина. Погрѣшно е да се мисли, че явяването на много фирми предизвиква конкуренция и съ това — увеличаване на покупнитѣ цени. Многото и несолидни фирми разстройватъ пазаря. Често нѣкои отъ тѣхъ, неосведомени добре за положението на пазаря въ чужбина, даватъ високи цени за нѣкой и другъ вагонъ, а после

избѣгватъ отъ пазаря, изоставятъ производителя, поласканъ отъ получената висока цена, да се въздържа и не продава на предлаганитѣ му съответни на чуждитѣ пазари цени; а времето тече, всѣки пропуснатъ день е загуба, още повече, че е есенъ и всѣки моментъ рискува да се дочака разваляне на времето. Естеството на продукта е такова, че не може да трае и трѣбва на време да бжде обранъ, манипулиранъ и експедиранъ.

Отъ казаното до тука ние вече можемъ да си извадимъ заключение на какво се дължи миналогодишния малъкъ износъ на десертното ни грозде. То, както видѣхме, се дължи на причини лежащи вѣнъ отъ нашия обсегъ и на грѣшки, направени отъ износители и производители тукъ въ страната и тамъ — въ чужбина.

Тѣзи причини и грѣшки, нека ги разгледаме съ огледъ на вътрешния и чуждитѣ пазари.

Многообещаващата реколта на лозята ни и спечелилото си име, българското грозде привлѣче много представители на чужди фирми отъ различни държави. Тѣ се явиха тукъ и предлагаха своитѣ условия на мѣстнитѣ търговци—износители. Това твърде много насърдчи последнитѣ и тѣ се приготвиха за голѣма кампания. Щомъ гроздето започна да зрѣе, износителятѣ се надпреварваха кой по-рано да излѣзе на чуждия пазаръ; като най-съблазнителенъ имъ се виждаше английския (Лондонския) пазаръ, поради високата валутна премия на английската лира и понеже износа не бѣше още контингентиранъ, нашитѣ износители се нахвърлиха на първото готово грозде съ високи цени. Вѣроятно, за да дадатъ високи цени, тѣ имаха предъ видъ слабата реколта на лозята въ странитѣ-износителки, гражданската война въ Испания, до тогава конкурентка, не стихналата още война на Италия съ Абисиния, а и слабата наша реколта. Сжщитѣ причини имаше и производителя и той очакваше да получи по-високи отъ друга година цени за гроздето си. Закупването на първото грозде на високи цени оправда неговитѣ надежди и той остана съ впечатлението, че тази година той ще реализира цени, които ще покриятъ загубитѣ отъ повреди и ще припечели нѣщо и съ тази надежда той държеше на високи цени. Първитѣ вагони грозде пристигнали въ Лондонъ, както казахъ, се продадоха на висока цена и при висока валутна премия. Това още повече насърдчи износителятѣ и тѣ продължаваха да даватъ високи цени и понеже износа за Англия и Скандинавскитѣ държави не бѣше контингентиранъ, всичкото готово грозде се отправяше за тамъ. Следъ пристигането на последующитѣ вагони, цената на гроздето падна, едно поради това, че пазаря се претѣпка и второ, че пристигащото грозде бѣше вече отъ по-слабо качество отколкото първото и трето, че започнаха дъждовни и хладни дни, въ които грозде слабо се консумираше. Надеждитѣ за по-хубаво време и за облекчение на пазаря ушли-

чаха износителитѣ и тѣ продължаваха да изпращатъ стока, цената на която все повече падаше и всѣки вагонъ носѣше загуба.

Когато износителитѣ видѣха, че положението на английския пазаръ е непоправимо, тѣ започнаха да се въздържатъ и да отправятъ вагонитѣ си за срѣдна Европа предимно Германия. Тамъ, обаче, по изказанитѣ по-рано причини, цената на гроздето бѣше нормирана франко Драгоманъ, като евентуално реализирането въ повече се задържаше въ Германия за „фондъ подобрене германското градинарство“. Нормираната цена, както казахъ, бѣше 25 и по-после 28 РМ. 100-тѣ кгр. франко Драгоманъ. Тя не позволяваше закупуване на високи цени, а производителитѣ се въздържаха да даватъ гроздето си на предлаганитѣ имъ такива, така губехме дни и седмици въ въздържане и слабо закупуване и изпращане и когато положението се изясни и за производителя и за износителя, времето пакъ се развали, гроздето започна да гние и стана негодно за износъ.

Отъ последниятъ износъ ние трѣбва да извлѣчемъ поука, за да не се повтаря миналото, защото бждащето би било много по-страшно при едни неустановени отношения между производители и износители и при липса на добро познаване на пазаритѣ въ чужбина.

Ние трѣбва да имаме една вѣрна и навременна информация за положението на пазаритѣ въ чужбина. Тази информация трѣбва да се създаде отъ държавата, за да бжде обективна. Тя трѣбва да се провежда по начинъ такъвъ, че и производителя да я знае. Българскиятъ лозарски съюзъ не единъ пжтъ е искалъ тази информация ежедневно да се явява телеграфно и телефонно на гаригѣ и последнитѣ да я оповестяватъ веднага съ обявление и то залепено на видно мѣсто на гарата. Тази информация може всѣка вечеръ да се съобщава и по радиото.

При раздаване на разрешенията на фирмитѣ-износители да се внимава щото такива да се даватъ само на добре проучени фирми, които съ своягъ моралъ и капиталъ представляватъ гаранция за производителя. Тѣзи фирми трѣбва да сж професионалисти-износители. Тогава нѣма да има случаи, като този въ гр. Горна-Орѣховица. Фирмитѣ-износители да гарантиратъ и за своигъ посрѣдници.

Да се уреди строга държавна контрола за продажбитѣ въ чужбина, за да се избѣгнатъ измамнитѣ отъ страна на чужденцитѣ-посрѣдници. Тази контрола може да става и отъ представителитѣ на експортния институтъ.

Да се избѣгва конкуренцията между представителитѣ на фирмитѣ износители въ чужбина, която побива ценитѣ на гроздето.

Държавата да уреди своевременно въпроса за навреме даване разрешенията отъ съответнитѣ правителства на чуждитѣ фирми-износители, за да не става прекжсване на вноса,

съ което дава възможност на странитѣ-конкурентки да ни отнематъ пазаритѣ, а сжшо така да се избѣгне нормировката на ценитѣ на чуждитѣ пазари, както това бѣше м. г. съ Германия.

Да се възстанови строга контрола върху качеството на изнасяното грозде, за да не се допуска негодното или долнокачествено такова.

Умѣстно е Министерството на земедѣлието за целта да произвежда конкурсъ на мѣсто, като премира производителитѣ съ най-доброкачествено грозде. (Следва).

СЕЗОННИ РАБОТИ ВЪ ЛОЗЕТО И ИЗБАТА.

Л. Петковъ

Прѣскане на овощнитѣ дървета — отъ 15 май до 15 юний

Вниманието на овощаря презъ това време се насочва главно къмъ прѣскането на овощнитѣ дървета, за опазването имъ отъ множеството болести и неприятели, които атакуватъ освенъ плода още листата, клонкитѣ и стеблото.

Борбата съ вредителитѣ на овощнитѣ дървета е сравнително по-трудна, отколкото съ тия на лозата и причинитѣ за това сж доста много. На първо мѣсто по голѣмото разнообразие на овощни видове и сортове, чиито изисквания и чувствителностъ къмъ разнитѣ вредители не е еднаква, е една голѣма прѣчка за правилното извеждане на борбата. За да се отстрани тази прѣчка още при посаждането на овощната градина трѣбва да се изготви добъръ организационенъ планъ, въ който разнообразието на видоветѣ и сортоветѣ да не отива по-далече отъ единъ разуменъ и опредѣленъ минимумъ.

Отъ друга страна голѣмото число болести, числящи се къмъ различни групи паразитни гъби и неприятели атакуващи разни части на дърветата изискватъ често пжти по-специални сръдства за борба, тѣй като до сега науката не е дала на практиката едно универсално сръдство за борба съ различнитѣ болести и неприятели на културнитѣ растения.

Въпрѣки горе казаното, обаче, борбата противъ вредителитѣ на овощнитѣ дървета не е невъзможна. Необходима предпоставка, за да се постигнатъ резултати отъ прѣскането е: 1) да се има съзнанието, че прѣскането дава положителни резултати и полза за стопанина, 2) да се работи съ ефикасно действащи сръдства за борба и 3) да се води системна борба и то по възможностъ отъ всички стопани, както е случая и при лозарството.

За да се постигнатъ добри резултати отъ прѣскането презъ лѣтото ще посочимъ нѣкой отъ сръдствата, които можемъ да употребимъ съ успѣхъ:

1). *Сърваровъ разтворъ* — силно разреденъ за лѣтно пръскане, съ прибавка на 200 грама отъ препаратъ „Колинъ“ или на 250 гр. отъ препаратъ „Арзола“, (вижъ сърваровия разтворъ и употреблението му отъ Ив. Хр. Ковачевски, издание на фитопаталогическата служба). Сърваровия разтворъ малко се употребява у насъ, обаче, заслужава по-голъмо внимание първо защото е ефикасно действуващо сръдство и второ, защото е много по-ефтинъ отъ бордолезовия разтворъ. Нека се има предвидъ, че практичните американци добре сж преценили това сръдство и го употребяватъ на широко отъ дълги години.

2). *Бордолезовъ разтворъ* — 1% разтворъ съ прибавка на 200 грама „Колинъ“, 250 гр. „Арзола“, или пъкъ 100 грама „Парижка зеленина“.

Първите два препарата сж за предпочитане предъ Парижката зеленина, която въ много случай причинява изгаряне на листата и младите плодове, освенъ това тѣ сж и по ефтини. Отъ наблюденията ми до сега и сведенията отъ наблюдения и опити отъ други специалисти, „Колина“ се оказва добъръ инсектисидъ и като продуктъ, който се произвежда въ България заслужава да се предпочита предъ Парижката зеленина, чийто дефекти се знаятъ. За да се увеличи полепането на бордолезовия разтворъ по растителните части прибавя се 1 кгр. до 1½ кгр. меласа за 100 литри разтворъ или 2 л. смолестъ сапунъ.

3). *Сърварова смѣсь*. За нѣкой овощни видове, като прасковата, кайсията, зарзалата, нѣкой по-чувствителни сортове сливи и за млади овощни дървета (въ годината на посаждането имъ), които сж по-чувствителни къмъ Бордолезовия и Сърваровия разтвори, добре е лѣтните пръскания да се вършатъ съ сърварова смѣсь. Последната нѣма много голѣма ефикасность противъ различните болести, тя е едно специално сръдство противъ съчмясването на костилковите овощни видове, причинено отъ паразитната гъба „Clasterosporium carophylum. Освенъ листата сжщата гъба атакува и плодетѣ на поменатите по горе видове, като причинява главно крастата по плода на кайсиите и зарзалите. Понеже тая гъба е доста разпространена у насъ, нека споменемъ, за приготвлението на тая смѣсь.

За 100 литри вода се употребява 1500 кгр. сѣра на прахъ и 1500 кгр. негасена варъ на буци. Въ едно буре се поставя варъта на дъното и се залива постепенно съ вода, съ огледъ да се разпадне варъта добре и да се получи горещо варно млѣко. После къмъ варното млѣко се прибавя на малки части сѣрния прахъ и се разбърква до тогава докато сѣрата се намокри добре и се смѣси съ варното млѣко по начинъ, че да се образува еднородна каша. Въ случая, тукъ, имаме едно плтно механическо смѣсване на варъта съ сѣрата, а не химическо съединение. При бъркането да се внимава да не останатъ неразмѣсени бучки сѣра. Веднѣжъ смѣсьта направена разрежда се съ вода до 100 литри. Употреблението на сърваровата смѣсь трѣбва да става веднага, защото сѣрата бързо се утаява. Трѣбва да се

отбележи, че сѣрваровата смѣсь е по-слабо действащо срдство, отколкото сѣрваровия разтворъ.

4). *Тютюневи препарати.* Специално за борба противъ листнитѣ въшки, които презъ лѣтния сезонъ сж голѣма напасть се употребяватъ разни тютюневи препарати: „Агрия“, „Перунъ“ и др. Тѣ сж ефикасно действащи препарати улесняващи воденето на борбата съ листнитѣ въшки, обаче, сж малко разпространени и рѣдко се намиратъ въ всички наши селища — липсватъ дори и въ градскитѣ центрове. За тѣхното употребление нѣма да упоменемъ, понеже сж дадени задоволителни указания въ опаковката имъ.

За да дадемъ възможность на нашитѣ читатели да се справятъ съ листнитѣ въшки, атакуващи тѣхнитѣ овощни дървета, или други градински култури ще посочимъ единъ простъ начинъ за приготвление на никотиновъ разтворъ за борба противъ листнитѣ въшки.

а). *Тютюнева отвара (извлекъ).* Приготвява се по следния начинъ: 5—7 кгр. тютюнева фурда се заливатъ въ едно буре съ 20 литри горѣща вода, следъ което бурето се покрива съ единъ човалъ и се остава да кисне 10—12 часа. После тютюневия извлекъ се прецежда и долива до 100 литри вода. За да се лепне по-добре разтвора прибавя му се смолистъ разтворъ (вижъ книжка 4 на сп. „Лоз. прегледъ“) или 1 кгр. меласа за 100 литри тютюневъ разтворъ. За да се вижда по добре кои части сж напръскани може да се прибави 1/2 кгр. варъ, което не отслабва действието на разтвора. Пръскането съ тоя разтворъ дава добри резултати, обаче, както и за другитѣ тютюневи препарати, за да се унищожатъ напълно листнитѣ въшки, необходимо е на всѣки 8 дни да се повтори пръскането поне 2 пжти. Ако презъ зимата сме пръскали дърветата съ Карболинеумъ борбата съ листнитѣ въшки е чувствително улеснена.

б). *Тютюнево — сапунено — петролейна емулзия,* е друго срдство за лѣтно пръскане, което освенъ противъ листнитѣ въшки действува много добре и противъ други вредители: оси въшки и др. Приготвява се по следния начинъ:

Къмъ приготвения по гореописания начинъ тютюневъ разтворъ се прибавя сапунено — петролейна емулзия приготвена отъ 350 гр. сапунъ, 2 литри газъ и 6 литри вода. Взема се сапуна и се настъргова на ситно. Ако сапуна съдържа повече сода е по-добъръ. Настърганя сапунъ се разтапя въ гореща вода и се силно бърка докато се разтопи напълно, следъ което постепенно се прибавятъ 2 литри газъ. Бъркането продължава докато газътъ се разпрѣстне на ситни капчици и съ сапуна образуватъ една млѣчно бѣла емулзия, която се прибавя къмъ тютюневия разтворъ. Така приготвената тютюнево — сапунена — петролейна емулзия е много ефикасно действащо срдство и може да се употреби сжщо за пръскане на цвѣта и др. градински култури нападнати отъ листни въшки.

Сѣрваровата смѣсь и тютюневитѣ препарати посочваме

като по-специално действащи сръдства, които можемъ да употребимъ при съответни случаи за лѣтно пръскане.

Като общи действащи сръдства противъ множество болести и неприятели презъ лѣтния сезонъ широко трѣбва да употребяваме посоченитѣ по-горе сѣрваровъ и бордолезовъ разтвори, съ които можемъ да получимъ задоволителни резултати при опазване на овощнитѣ си дървета.

Трѣбва на края да се упомене, че добрия резултатъ отъ работата ни ще зависи отъ навреме извършеното пръскане и отъ повторение на пръскането следъ всѣки по-силенъ дъждъ и съобразно съ развитието на дървото и наедряването на плода.

ИЗЪ ПРАКТИКАТА И НОВОСТИ.

Общи правила за борба съ пероноспората.

1. Маната напада всички зелени части на лозата, реси, чепки, ягориди, листа, лѣтораста и пр. Щомъ като почне шарването на гроздето, последното не се напада отъ мана и не е нужно повече да се пръскатъ лозята.

2) За да имаме винаги добри и сигурни резултати при борбата съ пероноспората лозаря трѣбва да знае две нѣща:

а) Правилно да приготви бордолезовия разтворъ и правилно да пръска лозята, като нарѣси напълно реситѣ, чепкитѣ, листата и всички зелени части на лозата.

б) Да избере най-подходящия моментъ и време за напръскване на своитѣ лозя.

3. Пригответиятъ отъ синъ камъкъ бордолезовъ разтворъ действа само предпазно противъ перноспората и не може да лекува сжщата. Напръсканитѣ хубаво съ бордолезовъ разтворъ лози сж запазени отъ пероноспорнитѣ атаки. Нападнатитѣ отъ маната лози не могатъ да се лѣкуватъ съ бордолезовъ разтворъ, но сжщия ги предпазва евентуално отъ нови пероноспорни атаки.

4. Първитѣ 2, 3 пръскания сж най-евтини за лозаря, защото се изразходва най-малко работна ржка, синъ камъкъ, вода и пр. материали, но сж най-важни за запазването на гроздовата реколта. Ето защо щомъ реситѣ се оформятъ и отдѣлятъ отъ лѣтораститѣ, трѣбва да се извърши първото пръскане на лозята. При нашиятъ климатъ, въ зависимостъ отъ културното състояние на лозето, почва, климатъ, изложение, надморска височина и пр. Първото пръскане трѣбва да се извърши отъ 12 до 20 май.

5. Презъ време на цвтението лозата се развива най-активно и е най-чувствителна на перноспорнитѣ атаки. За това презъ цвтението лозитѣ трѣбва да се пръскатъ най-редовно и грижливо въ зависимостъ отъ нуждата и времето отъ 2 до 3 пжти. При нашия климатъ цвтението на различнитѣ сортове започва отъ 25 май и стига до 18 юний. Този периодъ е най-

критически за запазване на лозата отъ перноспорнитъ атаки (поражения). Ако презъ този периодъ пръскаме редовно и на време то гроздовата реколта винаги ще бжде добре запазена.

6. Веднага следъ прецъвтвяването лозата нараства много активно и за това въ зависимостъ отъ нуждата трѣбва да се пръска отъ 1—2 пкти, като изобилно и хубаво се напръсква ягоридата, съ специаленъ ситенъ разпръсквачъ. При нашия климатъ този периодъ се съвпада съ времето отъ 20 юний до 10 юлий.

7. Важно е при всички пръскания, и особено при първитъ две три такива да се пръскатъ много добре реситъ и чепкитъ. Ресата се много лесно напада отъ маната и унищожава съ което се губи реколтата за цѣла година. Много полезно е ресата и ягоридата да се ръсатъ отъ опредѣленъ работникъ, съ ситенъ пръскачъ и получатъ най-малко 1—2 пръсканета повече.

8. Листата на лозата нападнати и унищожени отъ маната, могатъ да изкаратъ наново, но ресата унищожена, не може да се образува нова, и реколтата е загубена. За това ресата и чепкитъ трѣбва много хубаво да се пръскатъ съ бордолезовъ разтворъ. При нужда да ѝ се дадѣтъ едно две пръсканета повече съ специаленъ ситенъ разпръсквачъ, който дава най-силна струя отъ най-ситна мъгла.

9. Лозята най-добре да се пръскатъ въ хубаво, слънчево и тихо време. Тогава лозитъ се напръскватъ равномѣрно и навсѣкжде, разтвора изсъхва и се задържа добре и не се измива лесно. Не бива да чакаме да се заоблачи и одѣжди времето и тогава да бързаеме съ пръскането. Винаги е хубаво лозята да се пръскатъ преди дъждоветъ, въ тихо и слънчево време

10. Лозитъ се напръскватъ добре, само когато пръскачкитъ помпятъ силно (при голѣмо налѣгане) и бордолезовия разтворъ излиза въ видъ на силна струя, отъ най-ситна мъгла, която прониква и се набива по всички зелени части на лозата.

11. Пръскането на лозитъ да става равномѣрно отъ всички страни и струята да се насочва отъ доле нагоре, така прониква по-хубаво въ вътрешността на лозовия храстъ, и напръсква хубаво реситъ, чепкитъ и листата отъ долната страна.

12. Въ низкитъ и влажни, равни, силни мѣста, дето пада голѣма роса, младитъ и силни лозя и пр. ще почнемъ по-рано да ги пръскаме и ще имъ дадемъ 2—3 пръсканета повече въ зависимостъ отъ времето презъ годината.

13) Обратното при високитъ провѣтриви, отцедни, мѣста и изложения, при слаби и сухи почви, при стари и запрѣли лозя, слаборастящи сортове и пр., ще почнемъ по-късно да ги пръскаме и ще имъ дадемъ едно две пръсканета по-малко въ сравнение съ другитъ такива.

14. Бордолезовия разтворъ ще се приготвя винаги съ много рѣдко (тънко) размито варено млѣко, което дава една много финна отайка, която по-хубаво се задържа и полепва по всички зелени лозови части.

Когато варевото млъко е рѣдко размито, то много правилно се измѣрва количеството на варѣта съ фенолъ фталиновата (бѣла) книжка и ние винаги получаваме неутраленъ или слабъ алкаленъ бордозелевъ разтворъ, който не угаря нѣжнитѣ и млади лозови връхчета и листа. Полезно е да се прибавя за 1 до 3 прѣскания смолистъ сапунъ — 2 литра на 100 литра разтворъ или меласа — 1 литръ на 100. **Б.**

СЪЮЗНИ И КООПЕРАТИВНИ.

В. Таушановъ.

Прегледъ на кооперативното лозаро-винарско движение за 1936 година

Лозаровинарскитѣ производителни кооперации сж най-сериозното завоювание въ фронта на производителната кооперация у насъ. Тъкмо заради това тя е пробниятъ камъкъ и учителъ на тоя родъ кооперации. Повече отъ десетъ години тѣ регистриратъ богатъ опитъ на възходъ и разочарование, които струватъ скжпи жертви на лозаря кооператоръ. Всичко днесъ можемъ да намѣримъ илюстрирано въ систематичнитѣ цифрови данни отъ отчетитѣ на кооперативнитѣ винарски изби. Ние ще използваме колонитѣ на списанието не само да хроникараме получаването на годишнитѣ отчети, но и да публикуваме интереснитѣ данни. Съпоставяйки ги, нека управителнитѣ съвети и членоветѣ кооператори теглятъ по-правилни заключения и поуки за предимствата и недостатъцитѣ на собственитѣ си кооперации. Заедно съ това нека чрезъ списанието намѣрятъ отражения всички животрептящи въпроси вълнуващи кооперативната маса. Тукъ даже би представлявало интересъ разглеждането на нѣкой принципални недоразумения въ живота на кооперациитѣ, защото тѣхното правилно разкритикуване и освѣтление ще бжде поука за всички. Ние трѣбва да признаемъ, че въ живота на винарскитѣ кооперации има много лакатушения, безъ да се виждатъ сигурнитѣ признаци на тѣхното преодоляване. Затова тукъ трѣбва съ всичката сериозностъ да се поставятъ на расискване административно-организационнитѣ проблеми изъ вътрешния животъ на винарскитѣ кооперации. Техническата организация на всички изби е лошо организирана, съ хронически недостатъци, които непрекъснато застрашаватъ кооперативитѣ. Кредитната проблема стои застрашително напълно открита. Въ тия си форми и размѣри тя никога не ще престане да бжде необходимо зло. Всестранната политика на държавата, проявена въ законитѣ и бюджета не трѣбва да бжде пасивно отминавана. Тукъ трѣбва да се формира все по-яка връзка между просвѣтно борческата организация на лозаритѣ, кооператоритѣ лозари и неорганизираните читатели лозари. Най-сетне тукъ трѣбва да намѣри и организационенъ изразъ голѣмата и назрѣла идея за обединение на винарскитѣ кооперативи. Съ тия мисли и

пожелания започваме да публикуваме по-интереснитѣ данни изъ отчетитѣ на кооперативитѣ, като ще търсимъ винаги ценното сътрудничество на всички непосредствени дейци въ винарскитѣ кооперативни дейци, както и на ония, които отблизо следятъ и познаватъ проблемитѣ вълнуващи винарскитѣ кооперации.

Кооперация „Лоза“ — Стара-Загора.

Преди 12 години 46 души кооператори внесоха въ кооперацията своето грозде възлизащо на 205,896 кгр. за обща преработка и продажба и по тоя начинъ тѣ посочиха на дѣлять районъ единствениятъ възможенъ пжтъ, не само за най-целесъобразно винарствуване, но и за защита на материалнитѣ интереси на лозаритѣ. Въ тоя градъ има кооперативни дейци, които свързаха своята обществена и лозарска дейность съ живота на кооперация „Лоза“. Тая дейность несъмнено е оценена отъ лозаритѣ и кооперацията, въпреки незгодитѣ, продължава своята дейность.

Кооперация „Лоза“ смѣло можемъ да посочимъ като примѣръ на строги икономии. Нѣма другъ примѣръ, кждето обществена пара е тѣй много щадена, както въ тая кооперация. Това е било ржководенъ принципъ както се вижда отъ основаването на кооперацията до днесъ. Тя има сжщо основния неджгъ на нашитѣ винарски кооперации, че започва строежъ на изба при благоприятни цени на виното, неблагоприятни условия на кредитъ и при пълна дезинтересираность на държавата къмъ нуждитѣ на българското винарство.

Нѣщо характерно намираме въ тазгодишния отчетъ на кооперацията: предлага се да се намали стойността на дѣловиятъ капиталъ на старитѣ кооператори съ 40⁰/₀. Това се поддържа и отъ Б. З. К банка. Доколко това е умѣстно, каквъ ще бжде неговия ефектъ и какъ се посреща то срѣдъ организираниитѣ и неорганизиранитѣ лозари трѣбва добре да се прецени. Все пакъ тоя въпросъ като изходъ за закрепване на кооперативнитѣ винарски предприятия не може да бжде система, нито пъкъ посоченъ като примѣръ за политика въ областъта на винарството у насъ.

И тукъ въ отчета се констатираатъ благоприятнитѣ условия на винения пазаръ. Голѣмата грижа на кооперацията съ непродаденитѣ вина на реколта 1935 год. стана въ сжщность, следъ компроментиране на реколтата отъ 1936 година, срѣдство за стабилизиране, макаръ и временно на кооперацията. Въ отчета се подчертава изрично че това подобрене е временно, следователно болнитѣ въпроси за българското винарство стоятъ напълно открити и чакатъ своето разрешение сжщо така и за кооперация „Лоза“ — Стара-Загора.

Кооперация „Успѣхъ“ — с. Перушица

Построената отъ Б. З. и К. банка винарска изба, за нуждитѣ на лозаритѣ въ района на с. Перушица дава веднага своитѣ благотворни резултати. Години наредъ въ тоя районъ едриятъ в-

нарски капиталъ е нанасялъ поражения на лозаритѣ и, затова още първата година на стопанската си дейность, кооперация „Успѣхъ“ е упражнила положителенъ материаленъ и мораленъ ефектъ върху лозаритѣ. Въ най-тежката за лозаритѣ година 1935, кооперацията е смогнала да се наложи на близкитѣ пазари. Безспорно, умѣлото ржководство на кооперацията е било отъ решително значение. Малкитѣ разходи, които въ началото сж оформени само съ протоколи, говори за честността и пестеливостта на управителниятъ съветъ. Отзивчивостта на лозаритѣ да внесатъ гроздето си въ кооперативната изба показва, че банковитѣ сръдства не сж хвърлени напразно, и че има деятели, които сж смогнали да издигнатъ кооперативното съзнание на лозаря въ този районъ. Много отраднo впечатление прави подчъртаната връзка, която съществува между производителитѣ и агрономическитѣ органи. Въ това отношение безукорната дейность на агронома Ан. Тимовъ съ лозаритѣ е блестящъ примѣръ за агродеятели и стопани. Макаръ и млада, кооперацията, въ лицето на нейното ржководство не се е увличала въ безразборно рекрутиране на членове, за да не се явятъ последиствие разочарования. „Управителниятъ съветъ се е стремилъ да подбира кадъра на кооператоритѣ, съ огледъ да се създаде единъ творчески и единенъ по стопански интересъ колективъ, съ просвѣтено съзнание и упоритъ кооперативенъ духъ“.

Започнала въ началото на гроздоберната кампания — 29 августъ 1935 година съ 26 членове-основатели, тя успѣва да събере 420,000 кгр. грозде на членове и консигнатори, за да утрои своитѣ членове въ края на отчетната 1936 година, въпрѣки строгия подборъ. Отчитането на гроздето по 2 лева килограма за реколта 1935 година, въ никой случай не би се постигнало, безъ наличността на кооперация „Успѣхъ“. Дѣлото на Бълг. Зем. Кооп. банка за закрепването икономическата самостоятелность на дребниятъ български лозаръ е недостатъчно свършено и завършено. То има своитѣ недостатъци, които се сочатъ отчасти и въ отчета. Тѣхното отстранение е валидно за всички кооперативни изби и ще бжде толкова по-бързо отстранено, колкото по-скоро се изгради единството на винарскитѣ изби въ съюзъ, горещъ сторонникъ на която идея е и кооперация „Успѣхъ“. По тоя пжтъ по-лесно ще се наложи разбирането на кооперативитѣ за политиката, която трѣбва да следва Държавата по отношение на българското лозарство. Въ това отношение много правдива е констатацията, която управителния съветъ на „Успѣхъ“ прави въ отчетъ си: „Макаръ и въ последно време десертното лозарство да изживѣва единъ бързъ разцвѣтъ, виненото направление на нашето лозарство си остава единственъ по-стабиленъ и масовъ източникъ за поминъкъ. Къмъ стопанското заякчаване на сжщото, съ вѣренъ погледъ, трѣбва да бждатъ насочвани и усилията на всички, които живѣятъ съ мисълта да бждатъ полезни на поминъка на българскитѣ дребни лозаря“.

Организационниятъ и стабилизационенъ периодъ на кооперация „Успѣхъ“ не е попрѣчилъ да постави началото на износа

на десертни грозда и въ това отношение тя сочи добър примѣръ за останалитѣ кооперативи, изпълнявайки повеленията на устава си, да се бори съ спекулата на гроздовитѣ продукти.

Производственитѣ разноси на килограмъ грозде, споредъ даннитѣ на отчета възлизатъ на 1.14 лв., отъ които 0.78 лв. за преработка, 0.22 лв. за заплати и пр. Сравнително другитѣ кооперативи изби разносикитѣ сж низки, но все пакъ високи за днешнитѣ срѣдни цени на вината. Въ това отношение проблемата стои напълно открита и чака настойчиво своето разрешение. Срѣдствата на кооперация „Успѣхъ“ сж още незначителни и въ това отношение предстои на управата дългътъ, както тя изтъква да се набиратъ такива, за да гарантира независимостта на кооперацията.

БЪЛГАРСКИ
ЛОЗАРСКИ СЪЮЗЪ
№ 474
29 май 1937 год.
СОФИЯ

До господина
министра на финанситѣ
(отдѣление акцизно)

Тукъ.

Господине Министре,

Получи се въ Съюза ни едно изложение отъ производителната винарска кооперация „Пчела“ — гр. Лѣсковецъ, отъ което е видно, че на сжщата е съставенъ актъ, за гдето е вземала грозде и отъ не членове, и че вследствие на горното тя би следвало да се снабди съ патентъ и понеже не се е снабдила съ патентъ, следва да понесе санкциитѣ за нарушение закона за акцизитѣ.

Предвидъ на това, че този въпросъ засѣга и интересува почти всички лозаро-винарски кооперации, ние го подигаме предъ Васъ, като Ви молимъ да му се даде едно правилно разрешение и производителнитѣ лозаро-винарски кооперации се освободятъ отъ задължението, когато събиратъ гроздето и на не членове на кооперацията на *авансови, но не и на твърди цени*, да се снабдятъ съ патентъ за право търгуване съ спиртни напитки.

Това си искане ние основаваме на следното:

Напоследъкъ Б. З. К. Банка построи съ собствени срѣдства 9 винарски изби, които тя не използва непосредствено, а ги продава на сжществуещи винарски кооперации или пъкъ на новоосновани такива.

Предвидъ на това, че не у всѣки лозаръ е закрепнало здраво кооперативното съзнание, че нѣкои отъ старитѣ винарски кооперации изживѣха и изживѣватъ тежки кризи, много отъ лозаритѣ гледатъ съ скептицизъмъ и се страхуватъ да станатъ членове и носатъ отговорности, а и не всѣки лозаръ може веднага да изпълни условията, за да бжде приетъ за членъ — кооператоръ. Отъ друга страна оптималния капацитетъ на тия изби (въ зависимостъ отъ района) е нѣкъде доста голѣмъ и въ първитѣ години на развитие и вербуване на членове, не може се запълни — нѣщо, което извънредно много засжпява производ-

ственитѣ разходи и прави производството неконкурентноспособно, немогатъ да пласиратъ производството си и дохождатъ до положение на затруднение.

Б. З. К. Банка имайки предвидъ горното при утвърждаването на уставитѣ на гореказанитѣ кооперации допусна уставно положение — да може да се събира грозде и отъ производители — консигнатори на авансови цени, та въ случай на неурожай или пъкъ недостатъчно производство на членоветѣ-кооператори, да се запълни оптималния капацитетъ на избата и се намалятъ до минимумъ производственитѣ разходи. Тукъ именно се явява една двойственостъ, като Б. З. К. Банка ги третира като кооперации и ги кредитира, а Министерството на финанситѣ ги третира като търговци и ги облага като такива.

Предвидъ на това, че тия кооперации не купуватъ отъ нечленоветѣ гроздето на твърди цени, а на авансови, на рискъ и отговорностъ на внеслитѣ гроздето и отчитатъ последното на консигнаторитѣ въ зависимостъ отъ цената, получена отъ виното и го отчитатъ еднакво, както на членове, така и на нечленове и че гроздето се взема изключително отъ производители, ние мислимъ какво несправедливо е да се третиратъ тия кооперации като търговци, а правилното е да се третиратъ като производители и се освободатъ отъ задължението да вадятъ патенти.

Горното като Ви излагаме, Господине Министре, ние се надѣваме, какво Вие ще се съгласите съ нашето разбиране по въпроса и ще ни удовлетворите, като съ специаленъ законъ уредите веднажъ за винаги този въпросъ. Това ще даде възможностъ на винарскитѣ кооперации да се стабилизиратъ, да закрепнатъ и да бждатъ истински регулатори на винения пазаръ, като работатъ за материалното издигане въобще на нашия лозарь-производителъ, чието материално положение напоследъкъ е така влошено.

Съ отлични къмъ Васъ почитания:

БЪЛГАРСКИ ЛОЗАРСКИ СЪЮЗЪ.

Секретарь: *Ив. Львичаровъ.* Председателъ: *Ив. П. Бързаковъ.*

№ 224

28.IV.1937 год.

София.

До Г-на Министра на финанситѣ
(Отдѣление прѣки данъци)

ТУКЪ.

Господине Министре,

Съ Наредба-законъ за данъкъ върху приходитѣ, обнародванъ въ Д. вестникъ, брой 24 отъ 3 февруарий 1936 год. чл. 2 пунктъ 5 се освобождаватъ отъ данъкъ доходъ „земедѣлцитѣ за наемитѣ отъ работнитѣ имъ земи; земедѣлцитѣ, градинаритѣ, бостанджитѣ и лозаритѣ за продажбитѣ отъ произведенията имъ. Ако не ги продаватъ въ дюкяни или постоянни сергии; скотовѣдцитѣ, ловцитѣ, риболовцитѣ, *риболовнитѣ дружества и кооперации* за приходитѣ имъ отъ тѣзи занятия; продавачитѣ на тютюневи издѣлия на дребно“.

Съ изменение на Наредба законъ, станало на 16 априль 1936 г. чл. 2 пунктъ 5 се допълва и съ скотовъднитъ, млъкарскитъ и горовладълскитъ кооперации, ако се занимаватъ съ обработването, или преработването и продаватъ само на собственитъ на членоветъ имъ произведения.

Производителнитъ лозаро-винарски кооперации, въпрѣки настоятелното ни искане не бѣха включени въ това изменение и допълнение на чл. 2 пунктъ 5, като ни се отговори, че нежелателно да бъдатъ включени, понеже необработвали собствено на избата производство, а това на лозаритъ кооператори, тогава, когато въ изменение и допълнението на гореказания членъ 2 п. 5 съ вмъкването на скотовъднитъ, млъкарскитъ и горовладълскитъ кооперации, е изрично казано, ако се занимаватъ съ обработването или преработването и продаватъ само на собствени на членоветъ имъ произведения; точно така, както вършатъ нашитъ производителки — винарски кооперации.

Не еднократно третиране на производителнитъ кооперации у насъ, които работатъ при еднакви уставни положения, преработватъ собственото на членоветъ производство, не само, че не е оправдано, но и предизвика негодувание отъ страна на онѣзи, които се смѣтатъ за онеправдани, каквито въ случая сж винарскитъ производителни кооперации.

На Васъ е известно, Господине Министре, какво въ началото на 1935 г. вследствие силно затрудненото материално положение на нашитъ производителни винарски кооперации се наложи съ специално законодателно положение да бъдатъ облекчени като по този начинъ, бѣ избѣгната пълната имъ катастрофа. И днесъ тѣхното положение не е розово и едва кретатъ.

Съ изключването имъ отъ даденото облекчение на другитъ кооперативи въ закона-наредбата отъ 3 февруарий и изменение-то ѝ отъ 16 априль 1936 г. наново страшно много се влоши положението имъ и днесъ много отъ тѣхъ почти немогатъ се подържа и изпадатъ на ново въ затруднено положение.

Ето защо, ние се осмѣляваме. Господине Министре, да Ви помолимъ, да извършите една справедливостъ, като приравните и производителнитъ лозаро-винарски кооперации къмъ скотовъднитъ, млъкарскитъ и горовладълскитъ, като ги освободите отъ данѣкъ оборота и данѣкъ патента, още повече, че за успѣха на горнитъ кооперации у насъ има много по-добри условия, отколкото за лозаро-винарскитъ.

Ние сме убедени, че ще коригирате допуснатата грѣшка и съ това ще стоплите сърдцата на хилядитъ бедни лозари, кооперирали се за преработка на собственото си производство, за да ползватъ придобивкитъ на винарската наука и техника.

Оставаме съ отлични къмъ Васъ почитания:

БЪЛГАРСКИ ЛОЗАРСКИ СЪЮЗЪ

Секретарь: *Ив. Львичаровъ*

Председатель: *Ив. П. Бързаковъ*

До лозарскитѣ дружества, лозарски кооперации и кореспондентитѣ на Българския лозарски сѣюзъ.

П. Г.

Много отъ джибритѣ, реколта 1936 г. неможаха да се изварятъ до опредѣления краенъ срокъ 1 априлъ т. г. Поради това управата на Сѣюза направи постѣпки предъ Министерството на Финансиитѣ и последното съ писмо № 17437 отъ 21 того, се съгласи да разреши изваряването да се продължи, като за всѣки конкретенъ случай се поиска разрешение отъ Министерството на Финансиитѣ чрезъ данѣчното (акцизно) управление.

Подъ думитѣ „Конкретенъ случай“ разбирайте не отдѣленъ лозаръ, а общо за населено мѣсто. Заявленията, надлежно обгербвани, трѣбва да се подаватъ отъ лозарскитѣ дружества, лозарскитѣ кооперации или общинскитѣ управления.

Молимъ дайте гласность на настоящето ни.

Съ поздравъ:

БЪЛГАРСКИ ЛОЗАРСКИ СЪЮЗЪ:

Секретарь: *Ив. Лѣвичаровъ.* Председатель: *Ив. П. Бързаковъ.*

XVII-ия редовенъ конгресъ.

(Продължение отъ кн. 5).

Стремежътъ къмъ засаждане на десертни сортове е още по-голямъ. Пространството на десертнитѣ сортове вече достига цифрата 114,761 декари безъ Димята и 220,115 декари съ Димята. Азъ, при откриването и на по-раншнитѣ конгреси, обръщахъ вниманието на г. г. делегатитѣ върху чрезмѣрното увеличение на десертнитѣ грозда, като апелирахъ и апелирамъ и сега, не да се пристѣпи къмъ ограничение на засажданията, но да се помисли за създаване на възможности за използване на десертното грозде и за други цели, при евентуални ограничения на износа, вследствие на международни политически или митнически недоразумения. Ограничаване засажданията на десертнитѣ лозя още сега би било несправедливо спрѣмо нѣмащитѣ такива. Отъ друга страна още за нѣколко години тѣ ще бждатъ по-рентабилни отъ виненитѣ сортове и отъ много други земеделски култури. Трѣбва обаче, както казахме, да се погрижимъ своевременно да намѣримъ нови дебушета вжтре въ страната за останалото неизнесено десертно грозде, като преработването въ стафиди, мармелади и др., които както вжтре въ страната така и въ чужбина биха намѣрили добъръ пазаръ.

Що се касае до пласмента на виното при много добри реколти, нека ви кажа, че въпроса е вече достатѣчно проученъ и добре усвоенъ отъ мѣродавнитѣ фактори. Отъ отчета на Управителния сѣветъ ще видите, че въ това направление сме вече на правъ пѣтъ и че ако последната реколта бѣше много добра, ние благодарение на благосклонното съдействие на Б. З. К. Банка още тази година щѣхме да изнесемъ едно голѣмо количе-

ство вино за въ чужбина. Постигнато това ние ще считаме, че се е доста допринесло за облекчение на лозарската криза.

Сжщо отъ отчета вие, Г да делегати, ще констатираме извоюванитѣ отъ Управителния съветъ на Съюза постижения въ полза на лозарството и винарството, отъ които Управителния съветъ е доволенъ, при условията при които той е работилъ. Безспорно е, че би могло много повече да се направи, ако той — Управителния съветъ бѣше по-чувствително подкрепенъ морално и материално отъ своитѣ членове и ако всичкитѣ лозари малки и голѣми чрезъ Съюза приобщатъ усилията си за извоюване на по-голѣми постижения не само за закрепване, но и за увеличение доходността на родното ни лозарство. Ето защо нито едно селище съ лозя и нито единъ лозаръ не трѣбва да остане вънъ отъ Съюза си. Ние виждаме какъ здраво се организиратъ и най-малкитѣ съсловия безъ да иматъ каквото и да било обществено значение, само и само, за да запазятъ своитѣ съсловни интереси. Ако това сж съзнали тѣзи съсловия и сж се така здраво организирани, какво остава за лозарското съсловие, най-интелигентното отъ земеделско-производителнитѣ съсловия, което съставлява една грамадна частъ отъ населението и което е инвестирало единъ грамаденъ националенъ капиталъ?

Като става дума за организиране на лозаритѣ въ своя Съюзъ, нека ми бжде позволено тукъ да дамъ нѣкои кратки пояснения по организиране на лозаритѣ съгласно Наредбата-законъ за организиране на земеделското производително население въ Съюза на земеделско-стопанскитѣ задруги. (Следва).

Акцизенъ прегледъ.

I.

1. Производството на мастика, конякъ, ромъ и др. изкуствени напитки е позволено само отъ мѣстенъ плодовъ спиртъ, а не отъ плодови ракии (чл. 99 отъ закона да държавнитѣ привилегии, акцизитѣ и патентитѣ).

2. Подъ „плодовъ спиртъ“ се разбира спиртна течность, съ сила повече отъ 50° по Гей-Люсаковия спиртомѣръ, при Т 15° С., добита отъ преваряване на вина и плодови ракии, получени отъ вино, отъ джибри, отъ сливова каша и отъ всѣкакви други прѣснии плодове. За плодовъ спиртъ се смѣтатъ и всички плодови ракии и винени такива, съ сила надъ 50° по Гей-Люсаковия спиртомѣръ при Т 15° С.

3. До второ нареждане на М-вото на финанситѣ, добиването на мастика, конякъ и др. изкуствени напитки е позволено само отъ плодовъ спиртъ държавна собственость, останалъ при ликвидацията на бившия монополъ на спирта и сливовата ракия.

4. Добиването на плодовъ спиртъ отъ вино и плодови ракии, става само въ специални спиртоварници, откриването на които става по особенъ редъ, предвиденъ въ закона за държавнитѣ привилегии, акцизитѣ и патентитѣ.

5. Съласно закона за вината, спиртнитѣ напитки и оцета, отличителнитѣ белези на мастиката сж: да има прибавка на анетолъ или да е приготвена, чрезъ преваряване съ анасонъ и да съдържа най-малко 40⁰ алкохолъ по обемъ.

Ако съпоставимъ тия законоположения, ще дойдемъ до заключението, че при изваряването плодовитѣ каши на ракия не е позволено да се прибавя анасонъ, тъй като при прибавката му добиватъ анасонови ракии, които по силата на гореизложеното сж мастика и то добита чрезъ преваряване (п. 3 отъ настоящето) и не отъ плодовъ спиртъ (п. 1).

6. Който произвежда мастика, внѣ отъ условията, предвидени въ закона за държавнитѣ привилегии, акцизитѣ и патентитѣ, заплаща по 76 ст. на градусъ върху цѣлото количество, като за спиртъ и се наказва съ глоба отъ 1000 до 10000 лева, а произведенитѣ питиета и сждоветѣ се конфискуватъ. (чл. 31 отъ закона за ликвидацията на монопола на спирта и сливовата ракия).

7. Варенето на ракии е позволено да става само отъ каши отъ прѣсни плодове, но не и отъ вино, и то само на обикновени казани, състоящи се отъ казанъ, лула и обикновенъ хладилникъ, безъ каквито и да било дефлагматори или други съоръжения, които биха могли да повишатъ спиртната сила или да пречистятъ добитата ракия. (чл. чл. 262 и 263 отъ закона за държавнитѣ привилегии и пр.).

Г. Г. лозаритѣ да проучатъ добре горнитѣ условия за изваряване материалитѣ, за да могатъ да се предвардятъ отъ извършване на нарушения.

II.

Констатирано е, че на нѣкои мѣста въ страната, акцизнитѣ власти погрѣшно прилагатъ чл. 253 отъ закона за държавнитѣ привилегии, акцизитѣ и патентитѣ.

Въ чл. 248 отъ сжщия законъ е предвиденъ рандемана въ 100⁰ литри ракия, който даватъ разнитѣ видове материали. Трѣбва да се подчертае, че този рандеманъ не е задължителенъ, тъй като количеството на добитата ракия е въ зависимостъ отъ качеството на материалитѣ, отъ начина на запазването имъ и пр. При това положение законодателя е предвидилъ (чл. 456), че добититѣ количества надъ законния рандеманъ, следва да се декларира въ 5 дневенъ срокъ отъ датата на изваряването и че това деклариране става, защото акциза е косвенъ данъкъ и чрезъ облагане материалитѣ целі да обложи спирта у тѣхъ. За полученитѣ, обаче, ракии подъ рандемана нищо не е казано и изхождайки отъ горнитѣ съображения за дооблагане свѣрхпроизводството, следва да се разбира, че тѣхното количество ще бжде записано, по партидната книга на лозаритѣ така, както е получено при изваряването.

Тукъ именно се грѣши, като се смѣта, че рандемана по чл. 248 е задължителенъ и че производител, който добие ракия подъ рандемана следва да понесе отговорностъ. Това е погрѣшно

схващане, защото производителитѣ-лозари въобще не носятъ отговорностъ за явилія се недоимъкъ на вина и ракии въ избитѣ имъ, освенъ когато се установи безпатентна продажба на дребно, преваряване, продажба на едро или износъ безъ преносително свидетелство и пр. нарушения отъ другъ характеръ.

Трѣбва да се допълни, че и тази смѣтка за недоимъка се дири не върху количеството, изчислено по рандемана, но върху онова, действително получено при изваряването.

Г. Г. лозаритѣ, които иматъ подобни неприятности съ акцизнитѣ власти, да поискатъ съ заявление, отъ Министерството на финанситѣ, да бждатъ оставени безъ ходъ съставенитѣ имъ актове, на горнитѣ основания. S.

Положението на пазаря.

У насъ.

Тази година развитието на лозята закъснѣ. Това закъснение е общо за цѣла Европа. При самото оформяване на лѣтораститѣ, ресата се показа въ по-ограничено количество, особено за лозя, които сж преодили миналата година, или пъкъ сж били пострадали отъ маната. Общо може да се каже, че ресата ще бжде по-слаба, тѣй като миналата година, като хладна, не е могла да благоприятствува формирането на плодни пжпки. Но ако ресата се запази такава, каквато е, ще бжде срѣдна и задоволителна.

Раннитѣ градушки нанесоха доста вреди въ Плѣвень, Свищовъ и др. лозарски райони. Въ Плѣвень бѣше засегната $\frac{1}{10}$ отъ площта, която пострада срѣдно.

Борбата съ пероноспората — прѣскането на лозята започна доста рано, поради страха отъ миналата година. За щастие, обаче, пероноспората бѣше констатирана много слабо и то само маслени петна, безъ конидиофори (бѣли петна) — на 10 май въ Плѣвень, на 13 май въ Гор-Орѣховица, 16 май въ Севлиево, 17 май въ Б.-Черква и Мездра, 19 май въ Джулоница, 20 май въ Кнежа и Б.-Слатина и на 20 май въ Ловечъ. Бѣли петна сж намѣрени само низко до земята, гдето въздуха е билъ достатъчно влаженъ. Появяването на бѣлитѣ петна и опасността ще дойде изглежда къмъ първитѣ дни на м. юний.

Цената на виното е 7—8 лева литѣра на едро за Северна България и 9—10 лева литѣра въ Южна България.

Реколтата на черешитѣ, кайсиитѣ, и сливитѣ тази година пострада.

Производството на вино и грозде въ свѣта презъ 1936—1937 година.

Международния земеделски институтъ въ Римъ въ своя последенъ месеченъ бюлетинъ за земеделска статистика е отпечатилъ данни за свѣтовното производство на вино за 1936-1937 год. Общо за северното и южно полукълбо въ началото на 1937 година е произведено 140 до 145 милиона хектолитри вино.

Макаръ и приблизително тѣзи сведения ни даватъ една идея за голѣмия недостигъ на вино за последната кампания сравнена съ предпоследнитѣ две реколти на вино така за 1935-1936 год. е произведено общо 219.2 милиона хектолитри вино, а за 1934-1935 година е произведено общо надъ 200.1 милиона хектолитри. За последнитѣ петъ години срѣдното свѣтовно производство на вино е достигало 175.9 милиона хектолитри. Производството на вино за последната реколта е прибли-

зително равно на срѣдното производство на вино отъ преди войната, или 144 милиона хектолитри за периода 1912- и 1914 год.

Производството на десертно грозде и грозде за стафиди е много по-малко да се изчисли. Международния земеделски институтъ намира че за северното полукълбо и безъ да се държи сметка за консумираното винено грозде, по време на гроздобера, възлиза на 8 - 12 милиона квинтала. Общо за 1936 година производството на грозде възлиза на 43 до 48 милиона квинтала срещу 55.5 милиона за 1935 година, 50 милиона за 1931 година и 40 милиона срѣдно производство за последнитѣ петъ години.

Производството на сушено грозде се изчислява между 5 и 5.3 милиона квинтала¹⁾ приблизително 5.9 милиона за 1935 год., 5.4 за 1934 год. и 4.8 милиона квинтала за последнитѣ петъ години (1924-1933 год.).

Срѣдното производство за южното полукълбо е било за 1934-1935 година 4 милиона квинтала десертно грозде и 3 милиона квинтала прѣсно грозде за сушене (800,000 квинтала сушено грозде) срещу съответно 3.7 и 2.9 милиона срѣдно за последнитѣ петъ години. По всичко изглежда, че за последнитѣ две години има едно повишение.

Отъ тѣзи данни се вижда размѣра, който взема свѣтовното производство на десертно грозде, а също така и това на сушеното грозде. При общото намаление на производството на виненитѣ грозда ние имаме едно сигурно увеличение въ производството на десертнитѣ, въ сравнение срѣдното имъ производство за последнитѣ петъ години -- 1929-1933. Това увеличение може да се отдаде на развитието на лозарството въ Мала Азия, (Турция, Сирия, Либанъ и пр.) и въ увеличението -- консумацията на десертно грозде почти въ всички лозарски страни на Европа.

Това намаление въ производството на виненитѣ грозда се дължи преди всичко на неблагоприятни, климатични и метеорологични причини, но също така се дължи на голѣмитѣ реколти, добити презъ 1934 и 1935 година, презъ които лозята се изтощиха и измориха въ извесна степенъ, освенъ това и дължи се още и на мѣрките които се взеха въ разнитѣ страни за намаляване на лозарската площъ, поради свръх-производството на вино, което бѣ въ Франция, Алжиръ, Тунисъ и пр. страни. Освенъ това въ много страни се увеличи консумацията на прѣсно грозде, производството на безалкохолно вино, гроздовъ медъ и пр. а се ограничи и значително намали производството на слаби и долнокачествени вина.

Тѣзи мѣрки не сж се разширили въ всички лозарски страни, даже има такива въ които се е увеличила площъта на лозята. Общо взето тенденцията е да се въведе и използва винения спиртъ, като гориво, благодарение намѣсата на държавата въ много лозарски страни.

Международния земеделски институтъ въ Римъ намира че добитата винена реколта за 1936-1937 год. ясно показва на една тенденция къмъ оздравяване на международното лозарско производство и международния виненъ пазаръ. Института намира още, че това не се дължи на случайни причини, а на системнитѣ грижи на разнитѣ държави да се стабилизира лозарския поминъкъ.

1) 1 квинталъ — 100 кг

ПЕЧАТНИ ГРЪШКИ.

Допуснати въ статията „Кършенето на лозата противъ пероноспората“ въ кн. 5 на списанието:

На стр. 166 редъ 14 — „Ако“ да се чете „Но“.

На стр. 166 редъ 15, „четири-пжти“ да се чете „четири-петъ“.

На стр. 167 редъ 27 „вжтрешната опасность“ да се чете „вжтрешната активность“.

На стр. 168 редъ 17 „богати на болести“ да се чете „благоприятни на болести“.

ВЪПРОСИ И ОТГОВОРИ.

1. *Цани Вълвъв, с. Добри-Дълъ, Горно-Орѣховско.* Вижте кн. 3 на сп. „Лозарски прегледъ“ т. г., стр. 105. Тамъ е много ясно казано, че подложката 41-б е много добра. Като единственъ нейнъ недостатъкъ е посочено, че *много ражда и затова гроздето ѝ остава дребно.* Въ сжщностъ това не е недостатъкъ, а преимущество, което нашитѣ лозари *зле използватъ*, като я претоварватъ съ много плодъ. Поради това главно гроздето остава дребно, лозата страда отъ суша и изтощаване.

Всичко това може много лесно да се корегира отъ лозаря чрезъ една разумна обработка на Афуза върху подложка 41-б.

Подложката ще се остави въ подходящи почви и не повече отъ 350 лози въ декаръ и най-много до 400. Щомъ лозитѣ сж заслабнали и страдатъ есенно време отъ Бронсюра (иматъ черно-кафяви петна по листата), то ще ги рѣжемъ на чашовидна чепова рѣзитба (безъ дълга плодна прчка). Освенъ това чрезъ едно правилно филизене и подстригване плодородието да се регулира до 10 и най-много 12 грозда на лоза и то за силно и добре гледано лозе. При всички равни условия Афуза на подложка Шасла Берландиери 41б трѣбва да се гледа по-грижливо, да се праши по-често и на време, за да се запазва почвеята влага. При тѣзи условия 41 б дава винаги редовно и доброкачественно грозде за износъ, а въ силно варовититѣ почви тя е наложителна и неизбѣжна подложка.

2. *Михаилъ Барутчиевъ — Поморие.* Противъ оидиума (брашнестата мана) кюлеме по лозитѣ може и по-разумно е да се употребява калифорнийския (сѣрваровъ) разтворъ вмѣсто прашенето съ сѣренъ прахъ. Нѣщо повече калифорнийския разтворъ действува по-сигурно отъ сѣрата, може да се употребѣи комбинирано съ бордолезовия разтворъ и струва много по-евтино отъ сѣрата. Важно е лозаря да знае, че калифорнийския разтворъ действува силно и при голѣма концентрация изгаря зеленитѣ части на растенията. За пръскане на зелено той се употребява отъ 0.50% до 1.50% и при лозитѣ винаги е хубаво да се прибави къмъ бордолезовия разтворъ.

По този начинъ комбинирано се води борбата противъ перноспората и оидиума. Така се постигатъ голѣми икономии на работна ржка и време, на вода и други материали.

Лозаря трѣбва да знае, че калифорнийския разтворъ като стои дълго време на въздуха се разлага, извѣтрява и изхабява, че сжщия разяжда медъта за това не може да се приготвява и държи въ медни и бакърени сждове.

Разтворътъ се приготвява въ желѣзни сждове варели отъ сода, гасени тенекета и пр., а сжщия се съхранява въ дървени сждове и бурета, за да се избѣгне контакта му съ въздуха и неговото разпадане и изхабяване.

За пръскане противъ оидиума той се прибавя въ бордолезовия разтворъ по 0.50% до 1.50% и така разреденъ не вреди.

на лозовитѣ прѣскачки, които сж направени отъ медь. Веднага следъ прѣскането и при почивка прѣскачкитѣ се измиватъ изобилно съ чиста вода.

Калифорнийския разтворъ може да се приготви отъ всѣки лозарь, но по разумно би било съ тази работа да се заеме мѣстното лозарско д-во или лозарска кооперация, която да го дава на коственна цена на нуждающитѣ се лозари и други стопани.

Вижъ кн. 5 „Лозарски прегледъ“ 1937 год. „Приготовление бордолозовия разтворъ“.

3. *Д. Ранковъ* — *гр. Дулница*. Амоневия сулфитъ е много добъръ азотенъ торъ за лозя, но трѣбва да се разхвърли още презъ есенята или много рано презъ пролѣтята. Този торъ подхожда на почва сръдно богати на варь и достатъчно деятелни (активни). Следъ развитието на лозата е вече много късно да се разхвърля и за това не бива да се употребява. Винаги е добре да се комбинира съ костено брашно при неговото употребление. Употребява се отъ 20 до 30 кгр. за 1 декарь лозе.

4. *Ионко Петровъ* — *гр. Свищовъ*. Съ пензирането си служимъ за да урегулируме развитието на лозата. Пензиране значи прищипване върха на лозовия лѣторастъ на дължина отъ 10—12 см. Обикновенно прищипване върховетѣ на много буйнитѣ лозови лѣтораста съ цель да забавимъ тѣхното развитие да се изравнятъ съ другитѣ останали назадъ въ своето развитие лѣтораста. Пензирането сжщо се практикува при буйнитѣ и израстливи сортове за да увеличи тѣхното плодородие. Когато прищипиме върха на лозовия лѣторастъ на 10—12 см, то развитието на сжщия спира за известно време, което улеснява правилното изхранване и прецѣвтяване на ресата. Пензирането се извършва преди цѣфтението на лозитѣ. Миналата година имаше много изресяване, което се дължеше на дъждовното и хладно време, а не на самото пензиране.

5. *М. Стефановъ* — *Сухиндолъ*. Потъмняванато на виното, като се изложи на въздуха се дължи на разнитѣ видове пресичания, които сж последица отъ диастази (охидази), или други химически процеси, дължими на присѣтствието на желѣзо въ виното. Лекуването на такива вина е позволено. Преди да се пристѣпи къмъ лекуване на такова вино, важно е предварително, да се установи причината на пресичането.

6. *Иванъ Ник. Андреевъ, с. Сараньово*. Отъ лозарско гледище въ многото случаи не е за препоръчане да се засаждатъ овощни дръвчета въ лозето, още повече въ десертнитѣ лозя. Овощнитѣ дървета иматъ нужда отъ много влага за своето развитие и за това много силно изсушаватъ почвата, което се отразява зле върху развитието на близкитѣ лози, като оставятъ слаби и не плодятъ. Освенъ това овощнитѣ дървета засѣнчватъ близкитѣ лози, което сжщо е вредно за последнитѣ, които слабо се развиватъ и почти никога не даватъ плодъ. Това е единъ много лошъ навикъ усвоенъ отъ нашитѣ лозари, да засаждатъ овощни дръвчета въ лозето. Това само намалява доходитѣ имъ, както отъ лозето така и отъ овощнитѣ дървета. Най-разумно е лозя-

та да си бждатъ засадени само съ лози, а овощнитъ дървета, ако сж доходни да се засаждатъ отдѣлно, въ отдѣлно и подходящо мѣсто, а не смѣсно въ лозята. Всѣка една култура изисква специални грижи и условия, за да бжде доходна, а тѣзи грижи могатъ по редовно да се проведатъ, когато всѣка култура си е засадена въ отдѣлна и подходяща парцела. Въ никои случай не Ви съветваме да засаждате овощни дръвчета въ десертното си лозе.

Бр. Витаннови — гара Левски. Вижте сп. „Лозарски прегледъ“, кн. 5 — 1937 год. Варята трѣбва да се прибавя размита много рѣдка, въ видъ на много тънко вареве млѣко. Така се получава една много финна утайка, която по добре се задържа и по мжно се измива отъ напрѣсканитъ съ бордолезовъ разтворъ зелени лозови части. Количеството на необходимата варъ се измѣрва най-лесно съ бѣлата фенолфталинова книжка. Щомъ като книжката стане червена, показва, че има достатъчно варъ въ разтворѣ. Ако се прибави повече варъ, то разтворѣ не изгаря лозитѣ, но утайката бива по-груба, по-лесно се измива и самия разтворъ действува по-бавно. Когато бордолезовия разтворъ има недостигъ отъ варъ и има кисела реакция, по-лесно изгаря лозитѣ, нѣжнитѣ листа и млади врѣхчета.

Изгарянето на лозитѣ изобщо се дължи на много причини, пс-важитѣ отъ които сж: чувствителността на сорта, характера на бордолезовия разтворъ (кисель, нормаленъ и пр.) и времето на прѣскането. Общо взето, сортоветѣ лози съ гладки листа, като Афуза, Перлъ де Ксаба и пр. сж по чувствителни на изгаряне отъ бордолезовия разтворъ. Киселитѣ разтвори изгарятъ повече отъ неутралнитѣ и алкални такива и пр. Колкото лозитѣ сж по-нѣжни, по-сочни, сж по чувствителни на изгарянето. Освенъ това, въ дъждовно и облачно време, колкото по-бавно изсъхва бордолезовия разтворъ и по дълго оставатъ мокри лозовитѣ листа, толкова повече може да имаме изгаряне на иѣжнитѣ лозови листа и върхове. Сухото слънчево време затвърдява лозовитѣ лѣто-расти и тѣ ставатъ по-устойчиви на изгарянето отъ бордолезовия разтворъ.

Б.

Атанасъ Христовъ с. Гор. Изворъ — Хасковско. Не подлежите за облагане съ данѣкъ занятие за приходитѣ, които добивате отъ пипиниерството и продажбата лозитѣ отъ него (чл. 2 п. 5 отъ наредбата-законъ за данѣкъ върху приходитѣ).

Ако обаче прекупувате подлежите на данѣкъ Покупката на гладки рѣзници, които благородяватъ и следующата година продаватъ не подлежи на данѣкъ. Ако добивате лозия, а сжще-времененъ и прекупувате, за прихода отъ последнитѣ подлежите на данѣкъ, Отъ редакцията.

Смолистния сапунъ като прибавка на бордолезовия разтворъ при прѣскане на лозята, приготвенъ по рецептата на г. Ив. Хр. Ковачевски може да се запази доста дълго време безъ да се промѣни, когато стои въ дървени качета или негледжосани делви. Стои ли въ калаисани сждове или пѣкъ газени тенекии, той разяжда калая за около 30 часа, а тенекията за око-

ло 10 дни, вследствие на което се пресича и образува бѣла парцалчета утайка. Заради това най-добре е сапуна да се приготвява нѣколко дни преди прѣскаването. Ако ли пъкъ отъ нѣкое прѣскаване остане известно количество отъ него, то той да се запазва до следующото прѣскаване въ делви, дървени качета и въ краенъ случай въ газени тенѣкѣи.

Ст. М.

Предупредителна служба за борба съ пероноспората.

Въ изпълнение на единъ организационенъ планъ за водене борбата съ пероноспората по лозята у насъ, на който тази година се туря пробно начало, Министерството на земледѣлието е дало до областнитѣ земледѣлски стопански директори, следнитѣ нареждания:

№ 10790. — 26. IV. 1937 год. — *До г. г. директоритѣ на областнитѣ земледѣлско стопански дирекции.* — Пероноспората по лозитѣ причинява твърде голѣми загуби на земедѣлското ни стопанство. Изтеклата 1936 година ще остане паметна съ силното развитие на тази болестъ, която унищожи надъ 50% отъ гроздовата реколта въ страната, а уцѣлялата частъ отъ гроздето не представляваше цененъ материалъ, нито за износъ, нито за приготвление на доброкачествени вина. Най-главната причина за нанесенитѣ презъ м. г. поражения отъ пероноспората, бѣха, безспорно, извънредно лошитѣ климатически условия презъ тази година. Но не отъ по-малка важностъ за запазване на гроздовата реколта е и правилниятъ начинъ за водене на борбата съ тази болестъ.

Пероноспората е добре проучена и борбата съ нея може да се води съ успѣхъ, ако се организира добре.

Ето защо, Министерството, следъ като обсъди този въпросъ, изработи конкретна програма и създаде една *предупредителна служба за борба съ пероноспората по лозитѣ.*

Тази служба има за обектъ презъ настоящата година само Плъвенска и Пловдивска и частъ отъ Врачанска и Ст.-Загорска области. Ограничението на нейния районъ се налага по две причини: първо, защото тази е пробна година и трѣбва да се работи безпогрѣшно, което би било толкова по-лесно осъществимо, колкото районътъ на действие е по-малкъ; второ, защото въ всѣка областъ би трѣбвало да има опитно лозе (опоренъ опитенъ участъкъ въ държавно или частно лозе, съ добре подготвенъ ръководителъ), на което да могатъ да се възлагатъ специални задачи.

Пловдивската областъ, като обектъ на предупредителната служба, има за опоренъ опитенъ участъкъ, университетското лозе при гара Сараново, а за лозарски пунктове, върху които ще се въздействува: с. Медово — Чирпанско, гр. Чирпанъ, гр. Борисовградъ, с. Лесячево — Пазарджишко, с. Калугерово — Пазарджишко, с. Вѣтрень — Пазарджишко, с. Сараново, гр.

Пазарджикъ, с. Козарско — Пещерско, гр. Пещера, гр. Асеновградъ, гр. Пловдивъ, с. Голѣмо-Конаре—Пловдивско, с. Бръстовица — Пловдивско, с. Перушица — Пловдивско, с. Кричимъ — Пловдивско, с. Бръзово — Пловдивско, гр. Карлово, с. Стрелча — Панагюрско и гр. Панагюрище.

Плѣвенската областъ, като обектъ на предупредителната служба, има за опоренъ опитенъ участъкъ, опитното лозе на лозаро-винарската станция въ гр. Плѣвень, а за лозарски пунктове върху които ще се въздействува: с. Мездра — Врачанско, гр. Враца, гр. Орѣхово, с. Кнежа—Орѣховско, гр. Бѣла-Слатина, с. с. Бреница и Койнаре — Бѣлослатинско, гр. Луковитъ, гр. Ловечъ, с. Пордимъ — Плѣвенско, гр. Плѣвень, с. Орѣховица — Плѣвенско, гр. Никополъ, с. Стижерово — Свищовско, гр. Свищовъ, с. Сухиндолъ — Севлиевско, гр. Севлиево, гр. Търново, с. Рѣсенъ — Търновско, с. Бѣла-Черква—Търновско, с. Павликени — Търновско, гр. Горна Орѣховица и с. Джулюница—Г. Орѣховско.

Централното мѣсто на службата е София — Лозаро винарскиятъ отдѣлъ при Земедѣлския изпитателенъ институтъ.

За правилното функциониране на предупредителната служба, на наблюдателитѣ въ изброенитѣ лозарски пунктове се възлагатъ следнитѣ конкретни задачи:

1. Да водятъ една тетрадка (регистъръ), кждето да отбелязватъ датата, количеството на падналия дъждъ, часа на започване и свършване на дъжда и температурата презъ време на дъж, да, а сжщо дали презъ време на дъжда и следъ него е имало вѣтъръ, роса, и въ колко часа се вдига (характеристика на росата).

2. Да водятъ бележки въ тетрадката, по дати, за вървежа на растежа на лозата, като отбелязватъ срѣдната височина на ластаритѣ; датата, когато реситѣ се отдѣлятъ отъ лѣтораста; началото на цвѣтението; датата, когато лѣтораститѣ сж достигнали височина 1'40 м. и трѣбватъ да се кършатъ; датата на завършека на цвѣтенето, омекването и други наблюдения, които смѣтатъ за умѣстни въ връзка съ развитието на лозата.

3. Да водятъ бележки за развитието на пероноспората. Да следятъ за появяването на първитѣ петна по листата. Да съобщаватъ за нови заразявания по листата и реситѣ и за тѣхнитѣ размѣри.

4. Да изпращатъ всѣки понедеѣльникъ съ една картичка по специаленъ образецъ, въ която да се предаватъ наблюденията презъ прѣдшествуващата седмица (въ тази картичка ще бждатъ предадени бележитѣ отъ тетрадката).

5. Да донасятъ телеграфически за по-важнитѣ моменти отъ развитието на болестъта: появяването на първитѣ петна, констатиране на пероноспората по реситѣ или гроздето, сжщо за падане на градушка.

6. Да даватъ веднага широка гласность, посрѣдствомъ барабанъ или по другъ начинъ, между лозаритѣ, на телеграфическия бюлетинъ на предупредителната служба.

7. Да държатъ бележки какъвъ брой лозари изпълняватъ нареждането на службата.

Образецъ за пошенската картичка на наблюдателитѣ.

1. Седмица

2. Развитие на лозата

3. Развитие на пероноспората

4. Паднали дъждове презъ седмицата по дати, часове, количеството на водата въ м. м., температура презъ време на дъжда и наличностъ на вѣтъра

5. Други бележки

Телеграфнитѣ съобщения на наблюдателитѣ, съгласно чл. 25 отъ закона за опазване на растенията отъ болести и отъ неприятели, ще се подаватъ безплатно, за което е поискано съгласието на Министерството на желѣзницитѣ.

За да се дадатъ директиви на наблюдателитѣ, за правилно извършване на работата имъ, последнитѣ, както Ви е известно, ще бждатъ свикани на двудневни конференции — въ Плѣвень и с. Сараново.

Сжитѣ трѣбва да бждатъ на постоветѣ си най-късно на 5 май т. г., кждето ще останатъ до 15 юлий т. г.

Като се съобщава гореизложеното, поканватъ се директоритѣ на областнитѣ земеделско-стопански дирекции въ Пловдивъ, Плѣвень, Враца и Ст. Загора да наредятъ веднага всички служебни лица отъ повѣрената имъ област, натоварени да водятъ изброенитѣ наблюдения въ връзка съ предупредителната служба, съгласно заповѣдь № 1493 отъ 24 IV 1927 год., преписъ отъ която се прилага, да заематъ своевременно мѣстата си и да следятъ правилното изпълнение на възложената имъ задача; въ всички останали лозарски райони, органитѣ на Министерството да взематъ необходимитѣ мѣрки за своевременно, масово и правилно извеждане на борбата съ пероноспората. За ръководство на всички органи на Министерството, при водене на борбата съ пероноспората, може да служи „Упътване за борба съ болеститѣ и неприятелитѣ на лозата“, издадено отъ Българския лозарски съюзъ.

Къмъ края на м. юлий донесете съ специаленъ докладъ за извършената работа въ връзка съ настоящето предписание.

Борба съ гроздовия молецъ.

За успѣшното извеждане борбата съ гроздовия молецъ, Министерството на Земледѣлието е дало своевременно следнитѣ нареждания до агрономитѣ въ застрашенитѣ отъ гроздовия молецъ райони.

№ 10,787. — 26 IV 1937 г. — До г. г. околийскитѣ агрономи въ гр. гр. Пазарджикъ, Асеновградъ, Чирпанъ, Ст. Загора, Н. Загора, Ямболъ, Сливень, Карнобатъ, Бургасъ, Поморие и Айтось; за сведение, до г. г. директоритѣ на областнитѣ земеделско-стопански дирекции въ гр. гр. Пловдивъ, Ст. Загора и Бургасъ. — Гроздовиятъ молецъ, който причинява червясането на гроздето, е единъ отъ най-опаснитѣ неприятели на лозовата култура. Нанесенитѣ отъ него загуби надмиваатъ често 50 процента.

Понеже настъпва сезона за водене борбата съ молеца, Министерството намира за уместно да Ви обърне вниманието върху: съдържанието на окр. № № 7,790 отъ 13 V 1935 г. и 18,892 отъ 29 IV 1936 г. и изпратенитѣ Ви хвърчащи листове „гроздовъ молецъ“ и „гроздовиятъ молецъ и срѣдства противъ него“, въ които Ви се даватъ най-подробни указания за правилния начинъ за водене на борбата съ този опасенъ вредителъ на лозовата култура.

Същото констатира още, че въ миналото не навсѣкжде борбата съ гроздовия молецъ е била организирана по такъвъ начинъ, че да се получатъ възможнитѣ най-добри резултати. Въ нѣкой райони лозята съвсемъ не сж прѣскани съ разтворъ отъ парижка зеленина, а въ други прѣскането не е било извършено въ подходящитѣ моменти, поради което сж били отбелязани значителни поражения на гроздовата реколта, причинени отъ молеца.

Предъ видъ на това, че и презъ настоящата година, гроздовиятъ молецъ може да се появи въ голѣми размѣри и да нанесе чувствителни загуби на гроздовата реколта, налага се да се проведе една системна и масова борба съ него. Тази борба може да се изведе съ успѣхъ, ако се организира правилно. Затова припомня Ви се да вземете следнитѣ мѣрки:

1. Веднага следъ получаване на настоящето, въ една или повече служебни конференции, съ персонала при агрономството, разпредѣлете околията на райони и за всѣки единъ отъ тѣхъ назначете по единъ отъ подведомственитѣ Ви органи за ръководящо и отговорно за изхода на борбата лице.

2. Незабавно изпратете достатъчно количество парижка зеленина на всѣки отъ опредѣленитѣ райони, съ каквато агрономството Ви, отъ сведенията на Министерството, разполага съ достатъчно количество.

3. Борбата, за да бжде успѣшна, трѣбва да бжде обща и едновременна. За целта трѣбва да спечелите доброволното съдействие на лозаритѣ. Това ще постигнете, като влѣзете въ връзка съ общинскитѣ власти и поискате тѣхното съдействие.

4. Прѣскането срещу гроздовия молецъ да се извърши едновременно (съвмѣстно) съ прѣскането за запазване на лозята отъ пероноспората, а именно: при първото прѣскане противъ нея, преди цвѣтежа на лозитѣ, въ бордолезовия разтворъ да се прибавя и по 150 гр. парижка зеленина за всѣки 100 литра разтворъ. Това съвмѣстно прѣскане ще трѣбва да се проагитира и извърши непременно, като особено се наблѣгне на необходимостта да се окъпятъ добре реситѣ съ разтворъ.

Министерството държи твърде много за успѣшното извеждане на възложената Ви задача и ще следи строго за нейното изпълнение.

За направеното донесете.

Началникъ на отдѣла: Т. Бакърджиевъ.

Х Р О Н И К А

Сухиндолско лозарско дружество. Започнатитъ на конгреса въ София преговори за помирение и обединение на двѣтъ лозарски дружества въ Сухиндолъ, сж продължили и завършили съ успѣхъ.

На 7 априль двѣтъ дружества сж имали съвмѣстно общо годишно събрание, което единодушно е провъзгласило обединението, посрещнато съ облекчение и симпатия отъ всички лозари. Избрано е ново настоятелство, което се е конституирало както следва: Хр. Щедровъ председател, Ив Драгиевъ подпредседател, Никифоръ Григоровъ секретаръ-касиръ, Ганчо Г. Мариновъ домакинъ, Тончо Т. Ницоловъ, Цаню К. Печиновъ и Каназиръ Манайловъ. Контролна комисия: Цаню Дойчевъ председател, Т. Ганчевъ секретаръ и Ат. В. Мънковъ.

Поздравяваме Сухиндолскитъ лозари и имъ пожелаваме щастлива лозарска година.

Синиятъ камъкъ. Презъ последнитъ дни цената на синия камъкъ, продаванъ на едро — вагони, отбелезва повишение. По всичко изглежда, че въ скоро време това повишение ще бжде още по чувствително, тъй като малкитъ — налични количества сж на изчерпване, а за нова доставка нѣма време. Синиятъ камъкъ доставенъ отъ Кооперативната централа на лозаритъ и Централа „Напредъ“ и складиранъ на дунавскитъ пристанища е почти пласиранъ, а отъ тоя намиращъ се въ складоветъ — Варна и Бургасъ сж останали незначителни количества. Желателно е лозарскитъ дружества и кооперации да побързатъ да се запасятъ съ достатъчно синъ камъкъ, като за целта своевременно се отнесатъ до Кооперативната Централа на лозаритъ въ България — гр. София.

Сѣра на прахъ. На пристанищата Бургасъ и Варна е стоварена, доставената отъ Кооперативната Централа на лозаритъ, сѣра на прахъ „Флористела“ — двойно рафинирана, произходяща отъ Италия. Редко у насъ е внасяна сѣра отъ такава високо качество (голъма лепливостъ), а опредѣлената ѝ цена е значително по-ниска отъ тая продавана отъ частнитъ търговци, която при това най-често бива млѣна непритежаваща изискуемитъ се качества на срѣдство за борба съ оидиума (кюллемето).

Колинъ. Сведенията ежедневно получавани отъ почти всички овощарски и лозарски райони сж най-благъприятни за българския препарат Колинъ (калциевъ арсенитъ) На много мѣста Колина е измѣстилъ парижката зеленина. Стопанитъ сж извънредно доволни отъ Колина, тъй като той лесно се смѣсва съ водата, има голѣма плаваемостъ, предава дадена лепливостъ на бордолезовия разтворъ, въ случаитъ, когато едновременно се води борбата съ пероноспората и гроздовия молецъ по лозитъ, а при овощнитъ дървета — съ разнитъ гжбни болести и неприятелитъ — гризачи. Като още по голѣмо преимущество на Колина се изтъква и обстоятелството, че той не причинява поражения (изгаряне) каквито винаги последватъ при употребата на всички други срѣдства (въ това число и парижката зеленина) и сжпо струващи препарати и специалитети.

Югославия — Основаване на голѣма винарска кооперация.

Съюзътъ на винопроизводителитъ въ Оршацъ (Банатъ), се занимава понастоящемъ съ единъ планъ за основаването на една голѣма винарска кооперация, която по възможностъ да обхване цѣлото винено производство на Оршацъ. Съюзътъ на винопроизводителитъ брой сега почти 1000 души членове, отъ които почти всички ще влѣзатъ въ предвидената нова кооперация. Първа задача на кооперацията ще бжде учредяването на една голѣма спиртна и ракиена фабрика.

Ромъния — Вина за Чехословашко.

Ромъно-Чехословашката търговска камара въ Букурещъ е успѣла да сключи една сдѣлка за износъ на 100 вагона ромънски вина за Чехословашко. Износътъ на тия вина е започналъ вече.

Испания — Увеличение ценитѣ на виното.

Въ всички области на Испания, именно въ Каталония, Валенция и Аликанте, ценитѣ сж се покачили извънредно много. Въ Каталония за сега се плаща 3 пезети на градусъ въ производителната областъ. Въ Аликанте покачването на вината се дължи на увеличението на ценитѣ на алкохола. Понеже алкохолътъ намира широко приложение въ армията, спиртоварителитѣ плащатъ най-високи цени за спиртни вина. Вънъ отъ това и навлата на английскитѣ параходи сж много високи. Износътъ на вината „Малага“ е съвсемъ забраненъ. Транспортнитѣ разности сж се увеличили въ троенъ размѣръ отъ преди войната. Въобще, търговията съ вино срѣща извънредно голѣми трудности.

Унгария — Помощъ за лозарството.

На едно заседание на финансовата комисия при парламента, министра на финанситѣ е заявилъ, че отпустната сума отъ 500,000 пенгъе за насърдчение производството търговията съ вина, образува само една частъ отъ оная органическа програма, чрезъ която правителството е решило да помогне широкитѣ народни слоеве, занимаващи се съ лозарство и винарство.

Движение противъ данъка за виното. Една депутация отъ производители на вино се е явила предъ Министъръ Председателя, за да иска пълното и незабавно премахване на данъка върху консумацията на виното. Депутацията е връчила на Министра единъ меморандумъ, скрепенъ съ повече отъ 10,000 подписи и гласуванъ единодушно на общия голѣмъ конгресъ на винопроизводителитѣ на 21 мартъ. Движението, започнато следъ тоя конгресъ, продължава още изъ цѣлата страна. Неотдавна сж се състояли голѣми протестни събрания въ важни центрове на винарскитѣ области.

Италия — Пазарътъ на вина.

Отжествието на Испания отъ международния пазаръ на вината се е отразило благоприятно въ Италия. Това се е почувствувало особено въ Сицилия, кждето вината „Марсала“ показватъ едно небивало до сега производство. Търсятъ се сжщо и много други вина за прикъсъ и вермутъ.

Съюза на завършилитѣ низши земеделски училища въ България — с. Пордимъ, Плъвенско, имà петия си редовенъ конгресъ на 15 май т. г. въ гр. Плъвенъ.

Масовото посещение на конгреса и ясно поставенитѣ цели за постижения въ земеделието радватъ всички. Тия работници въ селата, по пжта на сдружението ще тласнатъ дѣлово напредъ земеделието.

Конгреса бѣ поздравенъ и отъ Българския лозарски съюзъ.

КНИЖНИНА.

Получиха се въ редакцията следнитѣ книги и вестници.

Русенската Търг. — Индустрална Камара презъ 1936 година — отчетъ за дейността ѝ.

в. „Счетоводителъ“ — издание на Образователенъ Институтъ въ Пловдивъ, който открива: 1) едномесеченъ курсъ за касиеръ-дѣловодители на кооперации. 2) Търговски курсъ. 3) Гимназиални и прогимназиални курсове за недовършили образованието си. Изпити предъ комисия и дипломи, признати. Искайте проспекти безплатно.

Сп. Българско Овощарство и Градинарство, кн. 3, отъ 1937 г. (XVIII), издание на Българско Земеделско Кооп. Д-во София. ул. Гладстонъ, 67. годишенъ абонаментъ 40 лева.