



ЛОЗАРСКИ ПРЕГЛЕДЪ

Органъ на Българския лозарски съюзъ и Кооп. централа на лозаритѣ въ България — София

ГОДИШЕНЪ АБОНАМЕНТЪ 50 ЛВ. РЕДАКЦИЯ И АДМИНИСТРАЦИЯ — ПЛЪВЕНЪ

LOZARSKI PRÉGLÈDE (Revue de l'Union viticole et de la centrale cooperative) — Bulgarien. — Bulgarien. native des viticulteurs en Bulgarie, Sofia — Bulgarie).

LOSARSKI PREGLED (Zeitschrift — organ des Bulgarischen Weinbauerbundes und der Genossenschaftszentrale der Weinbauer) — Bulgarien. in Bulgarien, Sofia — Bulgarien).

Ред.-уредникъ: Г. К. Червенковъ. Редакц. комитетъ: проф. Н. Недѣлчевъ, Ив. Георгиевъ, Н. Хр. Мжиковъ, Ат. Бойчиновъ, Ив. Добревъ, П. Костовъ и В. В. Стрибърни.

СЪДЪРЖАНИЕ: 1) Къмъ абонатитѣ — Р.; 2) Земед. дирекция трѣбва да се реорганизира — Р.; 3) Лоз.-винар. проблеми въ държ. бюджетъ — В. Т.; 4) Лозарството въ Евр. Турция — Н. Н.; 5) Впечатления отъ I Междунар. конгресъ и пр. — И. Г.; 6) Торение на лозата — Ат. Б.; 7) Изъ практиката и новости: а) Селекция на лозата — И. Д. б) Вин. изба въ Виноградецъ — Ив. Л.; в) Около бждашето на нашия износъ и пр. — И. Т.; г) Поуки отъ износа и пр. — А. Б.; 8) Резолюции на I Междунар. конгресъ; 9) Съюзни и дружествени; 10) Акцизенъ прегледъ; 11) Полож. на пазара; 13) Хроника.

Къмъ абонатитѣ.

Съ настоящата двойна — 9 и 10 книжка, списание „Лозарски прегледъ“ приключва XXI-та — 1936 годишнина.

Въпрѣки нередовността на маса абонати, списанието излизâ редовно и даде на абонатитѣ си 336 страници разнообразенъ материалъ, целящъ поука, освѣтление и защита на родното ни лозарство.

Редакцията, като благодари на сътрудниците, лозарскитѣ два, кооперациитѣ и редовнитѣ абонати за даденото ѝ съдействие, съ право се надява, че най-сетне масата лозари ще съзнаятъ необходимостта отъ излизането на сп. „Лозарски прегледъ“ — единствения просвѣтителъ и защитникъ на родното лозарство и ще го подкрепятъ масово.

Редакцията.

Земедѣлската дирекция трѣбва да се реорганизира.

Държавниятъ бюджетъ, въпрѣки специфичнитѣ условия на изготвянето му днесъ, възлнува напълно справедливо будната стопанска мисль на българския народъ. Въ него ще бждатъ отразени най-характернитѣ симптоми за политиката на правителството, по отношение на различнитѣ стопански категории. Отъ държавния бюджетъ българския народъ не очаква чудеса, но той иска справедливостъ. И наистина, мжно би могло да се посочи днесъ по-отговорна задача за държавника, въ ежегодната му работа отъ тази — изготвянето на държавния бюджетъ. Чувството на мъдростъ и прозрение, на обществена отговорностъ и стопанска далновидностъ сж крайно необходими за държавника, но никога не сж достатѣчни, за да обхванатъ и преценятъ правилно всестраннитѣ нужди на живота. Тъкмо заради това, на единъ държавникъ никога не трѣбва да бжде чуждо мнението на онѣзи, които поддържатъ държавния бюджетъ и които чакатъ отъ него. Напълно справедливо е лозаря и сроднитѣ нему производители да се интересуватъ отъ държавния бюджетъ и съобразявайки се съ ограниченитѣ възможности, да искатъ правилно да се организира, разпредѣли и използва малкото, което държавата дава, както за самата служба и нейното поддържане, така и за кредититѣ по мѣроприсятията, които го интересуватъ.

Нѣма другъ тѣй поразителенъ фактъ въ стопанския животъ на България презъ последнитѣ нѣколко години, както неимовѣрнитъ успѣхъ, който регистрираха на външитѣ пазари, продуктитѣ отъ тѣй нареченитѣ „дребни“ отрасли. Тѣ догониха размѣри и придобиха значението, което никога не би могло да се предполага. Върху почвата на тия интензивни култури отъ дребнитѣ отрасли се разрастна една индустрия за преработка и консервиране, която още повече разширява възможноститѣ. Прибавено хладилното дѣло къмъ това, продуктитѣ отъ специалнитѣ отрасли сочатъ още по-голямъ завоювания и перспективи за българското земедѣлско стопанство. Кой би могълъ да мисли преди десетъ години, че българското грозде ще залѣе европейскитѣ пазари? Не се ли посрѣщаха съ насмѣшка първитѣ несигурни опити съ износа на домати? Но ето че и другитѣ зеленчуци започнаха да се изнасятъ покрай тѣхъ. Дори културата на ягодата става централенъ поминѣкъ за много стопанства. Българскитѣ ябълки, прѣсни и сушени сливи, на чуждитѣ пазари откриха нови пжтища и възможности за нашето овощарство. Неминуемо следва и расте значението на кайсийтѣ, прасковитѣ и черешитѣ. Консервирането и преработката на тия продукти, заедно съ хладилното дѣло ще довърши останалото. Къмъ всичко това нека не забравяме опита на българския производител и търговецъ, който расте, не съ години, а съ дни.

Въ тоя буенъ темпъ въ развитието на специалнитѣ отрасли, Министерството на земедѣлието съ земл. дирекция е на опашката. То съ своята организация не ржководи, а следва бавно развитието. Каквато организация имаше то преди петнадесетъ години, такава е и днесъ. Създаването на Зем. едѣлска дирекция съ нищо не промѣни вътрешната организация, по начинъ, който да отговаря на значението на специалнитѣ отрасли и промѣнитѣ, които сж станали въ землед. стопанство. Освенъ спороветѣ, които се създадоха между агрони и ветеринари, днешната организация на дирекцията е тѣй примитивна, както е примитивно на много мѣста земл. стопанство. Тая организация отговаря на епохата, която се характеризира съ една политика на бездействию за земл. стопанство. Нѣщо повече, спѣва развитието, чрезъ борбитѣ, които лозари, винари, овощари и градинари водиха успѣха да извоюватъ известни придобивки. Колкото и незначителни да сж тѣ, трѣбва да се разширятъ и приложатъ. Не бѣше ли скандално предизвикателството съ закриване на инспектората по лозарство. Днешната организация е просто опасна за българския лозаръ.

Лозарството, винарството, зеленичарството, овощарството, консервирането и хладилното дѣло концентриратъ вниманието на обществени и стопански деятели. Всички производители, които сж свързали своята икономическа сждба съ тия производства се нуждаятъ отъ здрава и непрекъснатата опора, отъ вещо и искрено ржководство. На производителя е нужна организация, която не ще спѣва и задържа процеса на разрастване и широко покровителствуване на специалнитѣ отрасли, а ще го тласка напредъ. Само обособяването на специалнитѣ отрасли въ отдѣление при земледѣлската дирекция ще отговори не само на нуждитѣ на момента, но производителя може да очаква по-осезателна подкрепа. Затова ние настояваме енергично за създаването на това отдѣление.

Редакцията.

В. Таушановъ.

Лозаро-винарскитѣ проблеми въ държавния бюджетъ.

Въ надвечерието сме на изработването на държавния бюджетъ. Сега е момента лозаро-винарска България да предяви ония искания, чието разрешение се чака изключително отъ срѣдствата предвидени въ държавния бюджетъ. Нѣщо повече, координираната лозаро-винарска политика на държавата трѣбва да се допълва и засилва отъ ония общински бюджети, кждето лозарството се явява значителенъ поминъ ченъ отрасълъ.

Обективността налага да признаемъ, че въ последнитѣ години, благодарение на частнитѣ усилия на отдѣлни лица въ ръководството на Министерството на земедѣлието има регистриранъ малъкъ активъ въ лозаро-винарската политика на държавата. Не е ли твърде нищожно то предъ голѣмитѣ нужди и бледнѣе съ материалнитѣ жертви, които държавата прави за другитѣ отрасли на стопанството. Нима не дразни тая аномалия въ държавния бюджетъ, че липсва една систематична и цѣлостна подкрепа за лозарството и винарството у насъ. Премахнете разходитѣ за специалния административенъ персоналъ въ агрономствата и ще останатъ само контраударитѣ отъ другитѣ ведомства срещу слабитѣ завоювания на земедѣлското отдѣление при Министерството на земедѣлието и методитѣ на „финансовитѣ“ капацитети какъ да одерятъ отъ лозаря две кожи.

Елементарнитѣ лозаро-винарски проблеми стоятъ открити и чакатъ интервенцията на държавата. Трагедията, която тази година преживѣ нашия лозарь съ унищожаване реколтата показва, че лозаря е въ пѣленъ пленъ на природни бедствия, които при добре организирана помощъ можеха да бждатъ предотвратени. Политика, която намира разрешаването на лозаро-винарскитѣ проблеми отъ природнитѣ бедствия е противостопанска, престъпна. Стопанскитѣ ефектъ отъ временното покачване ценитѣ на лозаро-винарскитѣ продукти въ никой случай не може да заличи масовото поражение въ лозарскитѣ райони. Касае се за загуби съ стотици милиони, които можеха да бждатъ спестени за националното стопанство и лозаря, който и безъ това се огъва подъ ударитѣ на социалната мизерия.

Загубитѣ, чийто размѣри сж може би по-голѣми отъ цѣлия бюджетъ на Министерството на земедѣлието, не само можеха, но трѣбваше да бждатъ предотвратени. Въ една страна, където съществува стопанска отговорностъ, където длителността и авторитета на държавната и общинска властъ, както и на общественото мнение се чувствуватъ въ всестраннитѣ прояви на живота, подобни опущения не могатъ да останатъ безнаказани. Нека поне наказанието се изрази въ поуката, която ни се даде: въ бюджета на държавата веднѣжъ за винаги да се предвидятъ суми за

предупредителна служба.

Практически указания за организацията на тая служба имаме дадени въ другитѣ лозарски страни. Трѣбва да се намѣрятъ срѣдства на всѣка цена, както за хората, така и за материалното обзавеждане на службата, щомъ искаме тя да бжде резултатна. Административното и материално сътрудничество на общинитѣ въ лозарскитѣ райони трѣбва по законодателенъ пжтъ да се осигури. Докато се изработи общъ правилникъ или лозаро-винарски законъ, който ще регламентира, както производството, така и службитѣ на дър-

жава, община, Б. З. К. банка, частни лица и пр. трѣбва да се разширятъ и правата на инспекторитѣ по винарство, като се приложи сега съществующия законъ. Подготовката на тия хора за предупредителната служба се налага да се извърши тая зима. Излишно е да се теоретизира тѣхната необходимостъ въ лозарскитѣ райони. Тѣй както днесъ въ скотовѣднитѣ райони е съсредоточена службата по скотовѣдство, въ съответнитѣ инспектори, въ ржцетѣ на ветеринарния лѣкаръ е дадено да лѣкува животнитѣ и пр. като имъ сж дадени срѣдства за работа, така и въ тия инспектори ще се съсредоточи службата за защита на лозята. Необходимо е да се създаде не словесна служба за сказки, които неохотно се слушатъ и изпълняватъ, а творчески институтъ съ достатъчни срѣдства, стопанска властъ и свободна инициатива. Нека се подчертае, че безъ узаконената подкрепа на другитѣ власти, резултати не бихме могли да очакваме. Заедно съ това трѣбва да се възнаграждава отговорността и труда напълно справедливо.

Срѣдства за селекция въ лозарството.

Безспорно ударна проблема въ мѣроприятията за повигане доходността въ лозарството е селекцията. Нѣколко статии появили се въ „Лозарски прегледъ“ подчертаха нейното значение и бѣгло поставиха техническата страна на въпроса. Илюзия е да се смѣта, че безъ щедрата материална и контролно-административна подкрепа на държавата ще се догонятъ бързи и осезателни резултати. Държавата е, която само може ефикасно да организира, ржководи, контролира и субсидира селекцията въ лозарството. Тѣкмо заради това лозаря има всичкия интересъ въ тоя бюджетъ да се предвидятъ срѣдства за това мѣроприятие. Не е ли странно, че въ бюджета на Министерството на земедѣлието има предвидени за житнитѣ култури, за маслодайнитѣ, за влакнодайнитѣ, фуражнитѣ и др. растения, за различнитѣ клонове на скотовѣдството и др., а за културата на лозата, нито сантимъ. „Грижитѣ“ върху лозарството сж прехвърлени върду акцизното отдѣление на финансовото министерство и на изпълнителитѣ на гл. 13 отъ З. за Н. Здраве. Когато човѣкъ прегледа бюджета на Министерството на земедѣлието нѣколко години наредъ, остава съ впечатлението, че лозарството е чуждо дете на тая стопанска фамилия, на което и случайно даденитѣ трохи се смѣтатъ за много. За масовата и индивидуална селекция въ лозарството има държави, които работятъ отъ десетки години насамъ и сж зарегистрирали неимовѣрно добри резултати. Организирано и системно вложенитѣ срѣдства отъ страна на държавата не сж отишли напразно. Ето защо умѣстно е да се подчертае, че заедно съ срѣдствата за селекцията трѣбва да върви и съответната организация. Случайнитѣ хрумвания идващи често отъ офи-

циалнитѣ институти и издавачи неосведоменостъ нѣматъ мѣсто тукъ. Пълно уеднаквяване на методитѣ и разбира- нията въ хората, които ще провеждатъ това мѣроприятие, както и правилно поставяне на задачитѣ за всѣки районъ е абсолютно необходимо. Така поставена проблемата предпо- лага приспособяване на материята, която урежда производ- ството и контрола на облагородения лозовъ материалъ да бже въ хармония съ това мѣроприятие. Нѣщо повече, про- изводителитѣ на тоя материалъ сж началната база, на която ще се опре това мѣроприятие.

Срѣдства за демонстративно-опитна работа въ лозарството.

Като изключимъ оскъднитѣ срѣдства, които държавата дава за Лозарската опитна станция — Плѣвень, въ бюджета нѣма нищо друго. Нѣщо повече, докато за другитѣ отрасли принципа на децентрализацията е спазенъ съ допълнителни станции, опитни полета, участъци и пр., въ областъта на лозарството, въпрѣки разнообразието на районитѣ и значение- то на тоя отраслъ, бѣ пристѣпено вмѣсто къмъ разшире- ние, къмъ ликвидиране.

Въ областъта на лозарството отъ засаждането до уми- рането на лозето ние сме все още тамъ, кждето сме били въ миналото. За насъ въ това отношение, като че ли е до- статъченъ опита въ другитѣ страни и онова, което лозарьтъ на своя глава и рискъ догонва. Нито за една културна тех- ника въ лозята, систематично проследена въ разнитѣ райони не се предвиждатъ срѣдства въ бюджета на държавата. Тая година се постави добро начало съ облагородяването на лози въ Сливенския държавенъ овощенъ разсадникъ, като въ последствие материала се даде на добри стопани, въ лозята на които ще се извеждатъ опредѣлени опити. Безспор- но едно великолепно начало, което минава почти контра- бандно, защото не е посочено въ бюджета, нито се виждатъ срѣдствата за по-мататѣшното му провеждане. Опитно-демон- стративнитѣ лозя трѣбва да обхванатъ всички лозарски райо- ни, щомъ не можемъ да разширимъ опитнитѣ лозарски стан- ции. Нѣкога и днесъ има срѣдства дадени на другитѣ сер- визи въ Министерството на земедѣлието, за нови и подбра- ни семена, премии и награди за добри крави, бици, жребци, птици, пчели, фуражни семена, водене на книги, земедѣлски машини, строежи, за добра обработка на почвата, борба съ болести и неприятели и пр. и пр. Тия срѣдства сж заслу- жени и необходими. За лозовата култура, обаче, за култур- ната работа въ лозето, за лозаря изобщо, въ бюджета Ми- нистерството на земедѣлието нѣма почти нищо. Срѣдства, макаръ и скромни, но съразмѣрно на другитѣ отрасли въ националното ни стопанство трѣбва да получи и българско- то лозарство.

Сръдства за винарството.

Неразривно свързана е сждбата на нашето лозарство съ тая на винарството. То се движи подъ знака на още по-голъма примитивностъ. Лозаря е съ впечатлението, че то влиза въ обекта на държавнитѣ „грижи“ до толкова, до колкото може да бжде повече обложено. Онова, което Б. З. К. банка прави е все още незначително и даденото трѣбва да се прибере. Жертви въ действителностъ за българското винарство нѣма. Само се говори за неговото модернизиране до степенъ на индустриализирано производство на вино, безъ, обаче, да виждаме елементарнитѣ облаги за него, както за другата индустрия. Но ако това по силата на обективни причини не може да стане, то единствения източникъ за материална подкрепа на винарството си остава редовниятъ държавенъ бюджетъ. Една решителна стѣпка бѣ направена въ миналия бюджетъ съ сумата предвидена за направа на нови изби, макаръ че тя не бѣ употребена прѣко за целта. Косвеното облекчение, което се направи на нѣкои кооперативни изби, се почувства. Настойчиво трѣбва да се продължи подпомагането на винарството и то въ по-голъмъ и разностраненъ размѣръ, макаръ и за смѣтка на другитѣ сервиси въ Министерството. Перата въ бюджета трѣбва да обхванатъ все-страннитѣ нужди на колективното и индивидуално винарство, тъй както това е съ другитѣ мѣроприятия на Министерството: опити, демонстрации, материали, инвентаръ, строежи, изложби, поощрения, пазари, нововъведения, проучвания и пр.

Много отъ проблемитѣ на българското винарство отъ техническо и икономическо естество настойчиво чакатъ своето разрешение. И за едното и за другото условията сж на лице. Тази година държавния бюджетъ трѣбва да постави началото на една системна и резултатна дейностъ въ областта на българското винарство.

Все пакъ трѣбва да подчертаемъ дебело, че държавния бюджетъ се лжкатуши въ стопанскитѣ инициативи, които се прокарватъ чрезъ него. Неговата система е въ безсистемността. Случайнитѣ хора, които го редятъ се отразяватъ ежегодно въ него. Но той се очертава отъ година на година като консумативенъ. Следователно предъ българския лозаръ предстои да изнесе голъма борба — да се създадатъ специални и неприкосновени източници за родното лозаро-винарство. Въ това отношение ние имаме блѣстящи указания въ ветеринарното дѣло, горското дѣло, общественото подпомагане, работническитѣ фондове, скотовѣднитѣ фондове и пр.

Само при това положение може да се разчита на творческа политика и осезателни резултати. И докато лозаря не успѣе да създаде свои специални фондове, на които да се опре здраво родното лозаро-винарство, може смѣло да се каже, че той не е завоювалъ още нищо въ защита на своитѣ интереси.

Проф. Н. Недѣлчевъ.

Лозарството въ Европейска Турция.

Турция, стара лозарска страна, представлява интересъ за насъ, българитѣ, тъй като въ миналото, сме имали постоянни връзки съ разнитѣ турски провинции и отъ тамъ сме пренесли много сортове овощия и грозде, които, днесъ още носятъ турски имена.

За да си изяснимъ нѣкои въпроси около произхода на нашенскитѣ сортове грозда, както и да получимъ представа за лозарството въ Европейска Турция, която е тъй близко до насъ, направихме, заедно съ г. М. Кондаревъ, асистентъ, една научна екскурзия до Цариградъ.

Презъ втората половина на м. августъ, т. г., заминахме съ конвенционала, презъ Свиленградъ, за Цариградъ. Влакътъ пътува презъ гръцка територия, следъ това презъ турска територия, главно презъ нощта. Сутринта осъмнахме къмъ Чорлу и презъ Чаталджа стигнахме въ Цариградъ.

Общото впечатление е, че лозарството въ Европейска Турция е слабо развито. Около Цариградъ очаквахме да видимъ повече лозя, но останахме разочаровани, тъй като въ околноститѣ на този голѣмъ градъ земледѣлието, въобще, е слабо развито.

Първата ни работа бѣше да влѣземъ въ връзка съ срѣдното земледѣлско училище, на около 18 километра отъ Цариградъ, въ Халкалж.

Това училище е доста старо, основано е преди 60 години. Разположено е въ слабо заселена мѣстность. Доколкото схванахме, то притежава най-богатия сортиментъ въ Турция.

Запознахме се съ учителя по лозарство, г-нъ Некати Гьоненчеръ, специализиралъ въ Гайзенхаймъ (Германия), който ни послужи твърде много при пребиваването ни въ Цариградъ.

При посещението ни въ сортимента на училището въ Халкалж, намѣрихме доста френски и турски сортове. Поголѣмата частъ отъ последнитѣ сж малоазиятски.

Между по-важнитѣ, които ни интересуваха, ще споменемъ следнитѣ: папасъ карасж, което отговаря на нашата папаска черна, измиръ мискетъ (тамянка), кара геврекъ, памидъ, шамъ пармагж (прилично на орлови нокти), чамата (отговаря на нашата шевка), аль пехливанъ, мюскюле (прилично на бѣлъ зейнелъ), кече мемесж (отговаря на хора), дойру чибукъ (отговаря на бѣлъ марашъ), димритъ, кара-лахна (отговаря на черенъ василико), детрония (отговаря на димятъ), кърмезж разакж (отговаря на пармакъ, синя бодлива), беязъ разакж (отговаря на афузъ).

Въ Турция има едно хубаво, бѣло грозде, съ едри зърна, наречено Амасия.

Намѣрихме два вида чаушъ — единиятъ обикновенъ нашенски, съ нарѣзани листа и другъ—съ почти цѣли листа

Интересното е, че не намѣрихме сѣщинскитѣ разакии бѣла и червена. Изглежда, че турскитѣ сортове не сж събрани и систематизирани, тъй като въ наименованията имъ има още доста голѣма конфузия.

Голѣма частъ отъ нашитѣ сортове, които носятъ турски имена, не видѣхме въ Турция.

Имахме сведения, че на малоазиятския брѣгъ, въ Скутари, се намира единъ голѣмъ лозовъ разсадникъ.

Придружени отъ г-нъ Гьоненчеръ, единъ день минахме съ параходъ отъ Цариградъ на отсрѣщния брѣгъ и отъ гарата Хайдаръ-паша, съ влакъ, стигнахме въ Гьозъ-тепе, кждето се намира лозовия разсадникъ.

Тамъ заварихме директора на разсадника, г-нъ Байрямъ бей, който бѣше твърде любезенъ да ни разведе и покаже разсадника.

Последниятъ се състои отъ маточникъ, главно съ подложки 3,309, монтикола и коберъ 5 бб, отглежданъ безъ коллове и вкоренилица съ вкоренени дивачки и облагородени, вкоренени лози. Годишно се произвеждатъ 150,000 присадени, облагородени лози и около 400,000 дивачки вкоренени, предимно монтикола, които се засаждатъ на постоянно мѣсто и въ последствие се присаждатъ.

Въ сѣщия разсадникъ се отглежда единъ малкъ сортиментъ, обаче не намѣрихме нѣщо интересно за насъ. Голѣма частъ отъ гроздата бѣха малоазиятски.

При тръгването ни за България, обратно, разстоянието Цариградъ — Одринъ изминахме съ автобусъ. Край селищата виждахме малко лозя и то въ много жалко състояние — разсипани отъ пероноспората и изоставени, понеже нѣмаха нито здрави листа, нито грозде.

Въ Цариградъ и Одринъ се продаваше грозде отъ Смирна (Мала Азия). Това грозде бѣше отъ сортоветѣ чаушъ и афузъ, подъ името разакж, сѣщо и султанина (бѣло безъ семе).

Въ Одринъ спрѣхме за два дни, съ цель да обиколимъ лозята. И тукъ пероноспората бѣше направила голѣми поражения.

Посетихме, край Одринъ, единъ малкъ лозароовощарски разсадникъ, въ който имаше нѣколко сорта грозде, включително и нашия афузъ.

Отъ директора на агрономическата служба въ Одринъ можяхме да вземемъ нѣкои статистически сведения за лозята въ Европейска Турция 1935 год.

Одрински	вилаетъ	има	30,510	декара
Лозенградския	„	„	16,780	„
Родосто	„	„	35,630	„
Чанаккалески	„	„	33,330	„

Общо 116,250 декара

Главнитѣ сортове грозда, които се срѣщатъ въ одринския вилаетъ, по проценти сж :

Алъ пехливанъ	— 40%
Чаушъ	— 13%
Черна папазка	— 25%
Памидъ	— 5%
Афузъ	— 3% и др.

Край Родосто е разпространенъ най-вече сорта бѣла япладжа, за вино.

Въ Турция се консумира съвсемъ малко вино. Въ Цариградъ почти нѣма кръчми, кждето да се пие вино. Населението употребява разни видове шербети и лимонади.

Общо взето, лозарството въ Европейска Турция е слабо развито. Най-добриятъ лозарски районъ на Турция изглежда да е Смирненския.

Ив. Георгиевъ

Гл. инспекторъ по лозарството

Впечатления отъ I Международенъ конгресъ за гроздето и гроздовия сокъ въ гр. Тунисъ

Отъ 18 до 23 октомври т. г. се състоя въ Тунисъ конгресъ за гроздето и гроздовия сокъ. Участвуваха делегати отъ почти всички лозарски страни. Бѣхъ изпратенъ отъ Министерството на земедѣлието, като неговъ делегатъ и като главенъ докладчикъ по въпроса за гроздовия сокъ.

Безъ да влизамъ въ подробности по разискванията на конгреса, прилагамъ къмъ настоящата книжка резолюциитѣ на конгреса, отъ които всѣки ще си състави добра представа за самия конгресъ.

Въ тази статия ще се спра върху лозарството и винарството въ Тунизия, кждето направихъ екскурзия въ по-важнитѣ лозарски райони.

I. Лозарството и винарството въ Тунизия.

Лозарството въ Тунизия води началото си отъ стари времена, още отъ епохата на Пуническитѣ войни. Населението на стария Картагенъ е било добре подготвено по отглеждане на лозята. Отъ писменитѣ работи, оставени отъ тази епоха на Картагенъ личи, че тѣ сж имали и лозарско законодателство, изработено и прокарано отъ прочутия тѣхенъ агрономъ Маганъ. Нѣкои отъ неговитѣ препоръжки сж валидни и днесъ. Римската империя е заварила цвѣтуещо лозарство въ Тунизия, което е запазило, за да се производствува отъ Картагенъ не само съ жито, но и съ вино.

Настанениятъ по-късно ислямизъмъ въ Тунизия причинява единъ упадъкъ на лозарството, което се е ограничило само въ производството на десертно грозде.

Въ 1881 година, когато Франция установи своятъ про-

текторатъ надъ Тунизия, мюсюлманскитѣ лозя сж възлизили тамъ на 11,000 декари, съставени отъ безброй малки парцели въ околноститѣ на голѣмитѣ градове. Отглежданитѣ сортове сж били мѣстни, най-разпространенъ между които е билъ сортътъ Бу Ругина, отглежданъ на кордони.

Днесъ мюсюлманскитѣ лозя, т. е. лозята, що туземцитѣ притежаватъ възлизатъ на 44,000 декари и се отглеждатъ по най-рационални методи. Води се редовна борба съ криптогамическитѣ болести, по-специално съ пероноспората и оидиума. Въведени сж и нови сортове, като Александрийски мискетъ, чието грозде намира добъръ пазаръ, както въ страната, така и въ Франция.

Въ 1881 година лозята на колонизаторитѣ, т. е. европейскитѣ лозя, както тамъ се наричатъ, сж възлизили на 1000 декари. Къмъ 1933 год. площта имъ възлиза кржгло на 500,000 декари, т. е. за 50 годишенъ периодъ площта на европейскитѣ лозя се е увеличила 500 пжти.

Отъ 1934 год. насамъ, вследствие прилагането на ограничителни мѣрки, поради възприемането политиката на направляваната икономика, изразяваща се въ забрана да се засадятъ нови лозя и въ изкореняване на стари такива, лозарството въ Тунизия е въ процесъ за намаление на площта. И днесъ тази площъ възлиза на 467,830 декари, отъ които 423,830 декари принадлежатъ на европейци-колонисти, а само 44,000 дек. на мюсюлмани-туземци. 15% отъ лозята сж били изкоренени.

Всички насаждения, правени до сега, сж ставали на право, отъ стара пржчка, безъ присаждане върху американски подложки, тъй като въпросътъ за филоксерата не е съществувалъ тамъ. Едва отъ една година сж установени петна по лози въ лозята, нападнати отъ филоксерата. Това е поставило въ голѣма тревога лозаритѣ, които търсятъ мѣрки за ограничаване на този опустошителъ.

По настоящемъ европейскитѣ лозя заематъ най-подходящитѣ мѣстности. Тѣзи лозя сж добре съставени, хомогенни по сортове и то отъ най-добритѣ, като: Аликантъ Гренажъ, Аликантъ Буше, Пети Буше, Каринянъ, Морастель и Сензо — за червени вина; Клеретъ, Белди Юни, Пансъ и Мискети — за бѣли вина; Шасла, Белди, Мискети и Пансъ — за десертно грозде.

Виненото производство въ Тунизия се е увеличавало успоредно съ увеличаване на лозовата площъ. Днесъ то възлиза на 170 милиона литри, отъ което следва, че рандеманътъ отъ декаръ възлиза срѣдно на 390 литри вино.

Винопроизводството е организирано, съобразно най-новитѣ постижения на винарската техника и наука. По величина на притежанията, лозарскитѣ стопанства въ Тунизия се дѣлятъ на три групи: едри, срѣдни и дребни стопанства. Лозарскитѣ стопанства надъ 200 декари лозя сж на брой 500, а съ обща площъ около 300,000 декари. Въ тази група

стопанства попадатъ едритѣ и срѣдни притежания, часть отъ които притежаватъ добре обзаведени модерни частни изби. Лозарскитѣ стопанства, притежаващи подѣ 200 декари лозя сж на брой около 3000, а съ обща площъ около 120,000 декара. Тѣзи стопанства се смѣтатъ за дребни. Винопроизводството у тѣхъ е организирано на кооперативни начала, чрезъ създаването на общи, добре обзаведени и модерни винарски изби.

Винарскитѣ кооперативни изби въ Тунизия се развиватъ по подобие на ония въ Франция и Алжирия. Въ кооперативно отношение тѣ сж на първо мѣсто. Избитѣ сж построени на повърхността на земята, съ желѣзобетонни сждове, усъвършенствувани машини и напълно механизировано производство. Производственитѣ разности на виното въ тѣхъ сж незначителни и, дори сведени до нула, поради пълното използване на джибритѣ.

По настоящемъ въ Тунизия, освенъ частнитѣ модерни изби, има още 12 кооперативни изби съ общъ капацитетъ 14,210,000 литри, записани декари 32,020, а производство презъ 1935 год. — 12,275,500 литри.

Кооперативнитѣ изби сж създадени следъ войната, отъ 1921 год. насамъ. Тѣхниятъ относително малъкъ брой и слабъ развой се дължи на лошото географско разпредѣление на дребнитѣ притежания. Две отъ тѣхъ притежаватъ собствени дистилерии за пълна преработка на джибритѣ.

Кооперативнитѣ изби въ Тунизия се създаватъ съ щедротото съдействие на държавата. Отпущатъ имъ се *безлихвени земи*, погасяеми въ единъ дълъгъ периодъ отъ време (20 и повече анюитети). Вънъ отъ това, държавнитѣ технически служби безплатно изготвятъ плановетѣ на постройкитѣ и бдятъ за правилното имъ изпълнение до изграждането и обзавеждането на избитѣ.

Избитѣ се ръководятъ отъ агрономи-специалисти по винарство.

Освенъ дветѣ дистилерии, създадени сж като допълнение къмъ винарскитѣ кооперативни изби въ Кледна и Шуици, презъ 1935 год. сж били поставени основитѣ на една специална Лозарска кооперативна дистилерия въ гр. Тунисъ, която освенъ изваряване на джибри, служи за изваряване на вина (отъ 1934 год. насамъ, съгласно специалния законъ за изваряване на излишецитѣ). Произвежда въ 24 часа 20,000 литри чистъ спиртъ. Последниятъ се събира и съхранява въ 4 антрепозита, имащи вмѣстимостъ 3,500,000 литри. Въ 1935 г. къмъ тази дистилерия е построена винарска изба, предназначена да произвежда вина съ високъ алкохолень градусъ, мистели и ликьорни вина. Тази изба притежава съоръжения за филтриране на вината и бистрене чрезъ изкуственъ студъ. Тя притежава сжщо една сушилна за грозде и хладилница за запазване на грозде.

Въ 1935 год. коопер. изби въ Тунизия сж се сдружили

въ единъ „Синдикатъ на официалнитъ кооперативни изби въ Тунисъ“, чрезъ което по-ефикасно защищаватъ общитъ си интереси.

Благодарение на добре организираното си винарство, Тунизия произвежда здрави и доброкачествени обикновени и бутилкови вина. Три четвърти отъ вината сж червени, отъ 11 до 13 градуса алкохолъ, силно обагрени, богати на винена киселина. Бѣлитъ вина сж безупрѣчни.

Въ Тунизия произвеждатъ сжщо мистели и прѣсечена съ сѣренъ двуокисъ гроздова мжстъ, които се търсятъ много на френския пазаръ.

Лозарството въ Тунизия е отъ сжщественно икономическо значение за страната. Ведно, и следъ зърненитъ храни и маслината, то е създадо благосъстоянието на тамошното население.

Лозовата култура е играла и играе голѣма роля въ колонизаторското дѣло на Франция въ Тунизия, бидейки трайна култура, която задължава стопанина да заседне дълги години на едно и сжщо мѣсто и да се приспособи къмъ мѣстнитъ условия.

Разширението ѝ, обаче, е спрѣно, дори, както отбелъзахъ по-горе, площта ѝ е намалена, поради взетитъ мѣрки отъ държавата да се справи съ сврѣхпроизводството на вино.

Тази мѣрка, обаче, се смѣта за временна, защото безъ лозата голѣми площи биха останали неизпозувани. Мѣстнитъ лозари се надяватъ, че въ скоро време ще имъ бжде позволено да засаждатъ нови площи поне съ десертни сортове. Въ последнитъ години се е създадъ голѣмъ интересъ къмъ тѣхъ, тѣй като десертнитъ грозда, произвеждани въ Тунизия (шасла и александрийски мискетъ) намиратъ добъръ пласментъ, както на вжтрешния пазаръ, така и на пазаритъ на метрополията — Франция.

Ат. Бойчиновъ

Торение на лозята.

Лозата е многогодишна култура, поради което ефекта и ползата отъ торенето е много голѣмъ. При едногодишнитъ култури винаги следъ прибиране на реколтата една голѣма частъ отъ коренитъ, стеблата странѣта и пр. оставатъ и изгниватъ въ работната земя. Обратно, при лозата, която е многогодишна култура, много години по редъ реколтитъ и лозовитъ пржчки биватъ отнети отъ лозата. Листата въ повечето случаи биватъ издухвани отъ вѣтроветъ и изгубени за почвата на лозето. Освенъ това, сжщитъ сж разположени по високи, бедни, сухи склонове и почви.

По тѣзи причини главно лозарскитъ почви сж много бедни на хумозъ и затова сж стерилни и не активни. Когато

въ почвата има достатъчно органически материи, които при своето гниене и разлагане подхранватъ една многообразна бактериална флора, която отъ своя страна спомага силно за биохимичното разлагане на почвата.

Органическитѣ материи въ почвата подобряватъ нейнитѣ физически свойства, увеличаватъ водния капацитетъ на сжщата и пр. Отъ опитъ е устновено, че една почва, торена съ органически торове съдържа 3—5% повече влага въ сравнение съ сжщата почва, но не торена съ такива торове. Благодарение на всичко това, богатата на органически материи почва бива по-активна, по деятелна и по-плодородна.

Отъ изучаваня, правени въ Земед. опитна станция въ Rothamsted е установено, че въ една торена съ оборски торъ културна почва има до 3.5 кгр. бактерии, 34.5 кгр. първаци (protozoie), 4.5 кгр. отъ класа тугародае, 1 кгр. насѣкоми. 10—12 кгр. дъждовни глисти, 5.5 кгр. разни водорасли, 113 кгр. най-различни нисши гжби. Или въ единъ декарь добре торена и работена почва има повече отъ 172 кгр. най-различни нисши организми отъ растителенъ или животински произходъ. Безспорно, този многообразенъ свѣтъ отъ микро-организми въ почвата влияе силно върху нейното биохимично разлагане и плодородие.

Важно е да споменемъ, че отъ изучаванията на Sir Russell, който е работилъ въ Rothamsted се вижда, че всички микроорганизми отъ класа на първацитѣ (protozoie) се развиватъ за смѣтка на бактериитѣ, които унищожаватъ въ голѣмъ размѣръ. Ето защо, отводняването и провѣтряването на почвата е отъ грамадно значение и полза за земедѣлеца и по-специално за лозаря. Всички тѣзи микроорганизми сж въ постоянна и прѣка зависимостъ отъ органическото и минерално торене на почвата, което е благоприятно или не за тѣхното развитие.

Лозарскитѣ почви сж бедни на хумозъ и органически материи, като се прибави още, че сжщитѣ сж сухи и стерилни, то тѣхното наторяване съ органически торове е много полезно и дава очебиющи резултати.

Срѣдно взето, ежегодно съ реколтитѣ на гроздето отъ единъ декарь лозе се отнематъ отъ почвата до 5 кгр. азотъ, 5 кгр. калий и отъ 1.7 до 2 кгр. фосфоръ. Много естествено, че съ течение на времето това ще се отрази върху силата на почвата. Когато почвата е по-бедна и по-суха, това отслабване ще се почувствува по-бързо и обратно, когато почвата е по-силна ще се появи по-късно, т. е. следъ повече години.

Тукъ е умѣстно да подчертаемъ, че *торенето, особено на лозата трѣбва да се извършва съ нуждното разбиране* и винаги съобразно нуждата на сжщата отъ торение. Ако ние неправилно торимъ лозата, то вмѣсто полза ще имаме вреда и загуби за лозаря.

Така, въ последнитѣ години нашитѣ лозари, въ желанието си да получатъ по-голѣми доходи, особено при де-

сертнитѣ грозда, практикуватъ едно изобилно торене на сжщитѣ съ оборски и други органически торове, които сж сравнително много евтини у насъ. Разбира се, че това въ много случаи е ненуждно и погрѣшно и дава само лоши резултати. Много силнитѣ и изобилно торени лози се развиватъ буйно, много пжти сжщитѣ изресяватъ или даватъ долнокачествено безвкусно грозде, което лошо се запазва, не издържа на дългъ транспортъ и много бързо се поврежда.

Торението има смисълъ да се извършва само при лозя, които сж стари, отслабнали, изтощени и задрѣли и въ този случай то винаги ще дава добри резултати. Когато лозята сж млади, силни, засадени въ свежи и богати почви, то не е нужно да се торятъ съ органически торове. Такива лозя е по-разумно да не се торятъ или да се торятъ само съ минерални торове, които ускоряватъ узрѣването и подобряватъ качеството на гроздето. По правило ще знаемъ, че когато елна лоза *до късно превъ есенъта вегетира и запазва своитѣ листа свежи и зелени, това показва, че сжщата лоза е силна и нѣма нужда отъ торене.* Торението, особено съ оборски торъ удължава вегетацията и при силнитѣ лози ще ни даде само лоши резултати. Такива лози не узрѣватъ добре и тѣхнитѣ пржчки сж изложени на измрѣване презъ зимата. Сжщитѣ лози не плодятъ добре и сж изложени на редовно изресяване.

Обратно, когато на едно лозе рано презъ есенъта пожълтѣятъ листата, това показва, че сжщото рано е привършило своята вегетация. Това рано или преждевременно пожълтяване е признакъ, *че лозата е слаба и изтощена. Такива лози иматъ нужда отъ едно редовно и изобилно торене* съ оборски или другъ органически торъ. Срѣдно взето 1000 кгр. обикновенъ оборски торъ съдържа 5—7⁰/₁₀₀ азотъ, 1.6 до 2.7⁰/₁₀₀ фосфоръ, а 5.5 до 6⁰/₁₀₀ калий. При едно торене за 1 декарь лозе ще хвърляме 2—3000 кгр. отъ този торъ, въ зависимостъ отъ състоянието на лозето и характера на почвата. Обикновено оборския торъ се разлага бавно и постепенно и поддържа силата на почвата за по-дълго време. За това торенето по този начинъ е въ зависимостъ отъ общото състояние на лозето ще се извършва всѣки 2—3 години по единъ пжтъ. Самото торение съ оборски торъ е най-хубаво да се извършва презъ есенъта, следъ зариването на лозята. Торътъ се разхвърля равномерно въ междуредията на лозето и следъ това се разбърква и зарива съ лозарско плугче. Така размѣсенъ съ почвата оборския торъ по-бързо и похубаво изгнива и наторява почвата.

Много лозари поставятъ тора наблизу подъ самия кютукъ на лозата, или отгоре върху къртицата (купчината), подъ която е зарината лозата. Това е погрѣшно, защото влакнеститѣ корени, които хранятъ лозата не сж подъ кютука, а далече отъ него, по периферията на лозата.

Важно е още да подчертаемъ, че лозата вегетира презъ лѣтнитѣ месеци, които сж сухи и затова всички торени лозя трѣбва грижливо да се обработватъ, за да се запази почвената влага, безъ която тороветѣ не ще бждатъ използувани добре.

Въ последнитѣ години много лозари, водими отъ желанието да получатъ голѣми реколти отъ Афуза, най-усилено, изобилно и ежегодно наторяватъ десертнитѣ лозя съ оборски торъ. Това е погрѣшно и въ повечето случаи дава лоши резултати. Силно торенитѣ лозя винаги даватъ по-долнокачествено грозде, което не издържа на транспортъ и дълго съхранение.

Ето защо, торенето трѣбва да се извършва разумно и съ мѣрка и само при нужда.

Обратно на оборския торъ (органическитѣ торове), който по правило понижава качеството на гроздето, минералнитѣ торове винаги подобряватъ качеството на гроздето, лозата узрѣва добре, устоява повече на болести и повреди отъ студъ. Затова е хубаво, къмъ органическитѣ торове да се прибавятъ и минерални торове. Въ това отношение дървената пепель е единъ много евтинъ и полезенъ торъ за лозята.

Въ зависимостъ на това, отъ какво е получена дървената пепель съдържа отъ 8—25% калиеви съединения, отъ 4 до 12% фосфорни съединения. Хранителнитѣ материи, които се съдържатъ въ дървената пепель сж много лесно разтворими. Затова е необходимо същата да се разхвърли правилно и равномерно изъ лозето, защото може да причини изгаряне. На единъ декарь лозе се хвърля 60—80 кгр. дървена пепель и нейното действие винаги е било осезателно. Въ по-голѣмо количество дървената пепель може да се събере при казанитѣ за варене на ракия, при фурнитѣ, варницитѣ, тухларницитѣ и др. мѣста, дето се горятъ изобилно и постоянно дърва.

Противно на дървената пепель, тази получена отъ камени вжлища е много бедна на хранителни елементи и въ много случаи съдържа вредни вещества, затова не се употребява за торене. Срѣдно взето, пепельта отъ каменитѣ вжлища съдържа P_2O_5 — 0.8%, K_2O — 0.5%, Магнезий 1.9%, Калций (варъ) 3 до 3.5% и пр. Отъ правени опити е установено, че тази пепель действува зле върху лозитѣ и овсцитѣ дървета и особено при лекитѣ почви.

Другъ минераленъ торъ, който би далъ добри резултати при лозата, прибавенъ къмъ оборски такъвъ е суперфосфатитѣ. Отъ тѣхъ се поставя до 30 кгр. за 1 декарь, разхвърлени правилно въ междуредията. Като фосфоренъ минераленъ торъ може да се употреби и костеното брашно, което се поставя по 60—80 кгр. за декарь, но действието му е слабо.

Други богати калиеви минерални торове сж силвинита, коинитѣ и пр., които винаги се отразяватъ добре върху развитието на лозата.

Добъръ минераленъ торъ за лозата е сжщо силната на калий и фосфоръ нитрофоска, която се поставя до 30 кгр. на декаръ, като се разхвърля правилно и равномерно въ междуредията на лозето.

Важно е за насъ да подчертаемъ, че е полезно да се торятъ само слабитѣ и изтощени лозя. При това торението да се извършва правилно и умѣрено. Винаги е полезно къмъ органическитѣ (оборски и др) торове, при торенето на лозята да прибавяме и минерални торове.

ИЗЪ ПРАКТИКАТА И НОВОСТИ.

Ив. Добревъ.

Селекция при лозата.

За да имаме добри резултата при облагородяването, трѣбва да избираме добре узрѣли пръчки за калема, отъ лози, които не сж градобитни, не сж страдали отъ болести и пр.

Освенъ това, трѣбва да се прави подборъ на лозитѣ, съ огледъ на тѣхнитѣ добри или лоши качества. При селекцията е важно за лозаря да знае, до колко известни добри или лоши качества на една лоза ще се пренесатъ и запазятъ чрезъ калема върху облагородената лоза.

Отъ опити е констатирано, че плодородието е едно качество, което се онаследява. Че ако избираме калема отъ плодородни лози, съ 75% сме сигурни, че всички получени лози ще бждатъ плодородни. Обратното — ако използваме калема отъ слабо плодородни лози то пакъ ще получимъ неплодородни лози. Резултатитѣ сж сто на сто, когато сж избѣгнати всички причини, които влияятъ върху наследствеността. Подобни резултати се получаватъ и при други растения, които се размножаватъ, както, к хмела, вегетативно чрезъ коренища.

Забелѣзва се дори, че чрезъ едно селектиониране на плодороднитѣ лози се добива едно подобрене въ количеството и качеството на гроздето. Отъ какво зависи това? — Това е въ зависимостъ отъ подложката, сорта, адаптацията. Знае се, че нашитѣ лози не получаватъ пълна възможностъ да се развиватъ както асмитѣ, тѣ сж спжвани въ своето развитие и, когато ги поставимъ при условия по-добри отъ тия, при които сж расли тогава тѣ ни даватъ по-добри резултати.

Плодородието зависи сжщо отъ рѣзтбата, почвата, изложението и пр. Ако отношенията на почвата къмъ дадена лоза не сж благоприятни, ако рѣзтбата не съответствува не само за сорта, но и за дадена почва, естествено е, че онаследяването не може да се придаде напълно. Отъ това следва, прочее да се заключи, че една селекция не може да се смѣтне като нѣщо съвършено и напълно приключена.

Ако лозитѣ сж давали редъ години голѣми реколти и сж отслабнали впоследствие, тѣ не могатъ да дадатъ положителенъ резултатъ. Известни сортове лози не се подаватъ на една положителна селекция, защото редъ години лозитѣ не сж били отгледвани при отговарящи условия за този сортъ и по този начинъ мнозинството отъ лозитѣ иматъ отрицателни качества, особено когато сорта е върху лоша подложка и на лоша почва. Ще трѣбва, прочее, да се прибѣгва само къмъ селектиране на ония лози, които сж поставени при по-положителни условия за тѣхното развитие.

Зрѣлостъта на материала сжщо има голѣмо значение. Въ години, когато материала не е могълъ напълно да узрѣе, не трѣбва да се прибѣгва до селекция.

Положението на пжпкитѣ върху лозовата пржчка не е безъ значение, сжщо и дали пжпкитѣ сж взети отъ половината на пржчката, която е къмъ основата, или отъ оная къмъ върха. Правенитѣ до сега опити сж дали противоречиви резултати, защото не сж били сигурно добре изведени. Въ всѣки случай, пжпкитѣ къмъ срѣдата на лозовата пржчка сж най-правилно развити,

Влиянието на старостъта на лозата върху онаследяването не е безъ значение. Всѣки живъ организъмъ се развива въ началото по-умѣрено, добива единъ максимумъ на развитие и после постепенно почва единъ слабъ растежъ, защото въ клеткитѣ се натрупватъ известни отрови, които се противопоставятъ на живота. Ето защо, не е безразлично отъ каква възраст сж лозитѣ, които ще селектираме. Знае се, че въ овошарството рѣзниците отъ стари дървета се мжно вкореняватъ, че пжпкитѣ отъ много старо дърво, употребени за калеми при присаждането даватъ много слабъ процентъ на прихващане, тогава, когато пжпкитѣ отъ по-млади клонки даватъ по-голѣмъ процентъ и по-добра спойка. При старитѣ дървета полученитѣ дървета почватъ по-рано да раждатъ, тогава когато пжпкитѣ отъ младитѣ дървета даватъ голѣма буйность на калема и такива дървета раждатъ много късно. Сжщото се забелѣзва и при издѣнкитѣ, които се употребяватъ при размножаване на сливата и др. дървета — дали сж взети отъ много стари дървета или отъ по-млади. По тази причина, макаръ тѣзи растения да сж получени чрезъ вегетативно размножаване, отъ тѣхъ сж се получили доста вариетети.

По причина на тѣзи различия, ние можемъ съ положителность да кажемъ, че тия сортове лози, които иматъ най-много вариетети сж и най-старитѣ появили се у насъ сортове, каквито сж Гъмзата и Памида. Като нови сортове, появили се по-късно се смѣтатъ Шевката и Димята.

Следователно, за да можемъ да изведемъ една правилна селекция, която да може напълно да ни даде добри резултати, не трѣбва да прибѣгваме до лози отъ други мѣстности, расли върху различни подложки, различни почви и изложения, а ще трѣбва да прибѣгваме само къмъ лози отъ нашитѣ собствени лозя, по възможность отъ сжщата мѣстность, върху сжщата подложка,

която ще употребимъ — въобще лози, които се развиватъ при сжщитѣ условия, които ще използваме за новитѣ. Ето защо, най-добри резултати ще получи всѣки лозарь, като прибѣгне лично къмъ селекцията върху лозитѣ отъ собственото си лозе.

Напротивъ, когато ще се прибѣгва до една селекция, която ще трѣбва да ползува голѣми райони, тогава ще трѣбва обязательно лозитѣ, отгледвани по една система рѣзитба, върху една и сжща подложка, да се употребяватъ само за сжщитѣ по възможность условия.

Само така водена една селекция, като се ръководимъ отъ горнитѣ данни би ни дала по възможность най-положителни резултати.

Ив. Лѣвичаровъ

Секр. Бѣлг. лозарски съюзъ

За винарската изба въ Виноградецъ (Кара-Мусалъ), Пазарджишко

Лозарството у насъ е единъ отъ най-важнитѣ отрасли на земледѣлието. То заема една площъ къмъ единъ милионъ и 200,000 декари лозя, отъ които само около 160,000 декари сж посадени съ десертни грозда, а останалото надъ 900,000 декара съ винени сортове.

По отношение десертнитѣ, държавата полага доста грижи, при износа и пласимента на гроздето и резултатитѣ, макаръ и не така задоволяващи сж на лице.

Външеното производство, обаче, представлява една жалка картина и вследствие на недоброто винарствуване и липсата на добри изби, милиони литри вино ежегодно се разпиляватъ, като негодни за консумация, а съ това народното стопанство губи.

Въ интересъ на народното стопанство е, държавата да се намѣси, като построи евтини и удобни винарски изби, кждето при минимални производствени разности и технически удобства, да могатъ се приготвятъ типови и щандартизирани вина, съставляващи обектъ и за износъ.

Въ това направление Българската земледѣлска и кооперативна банка направи крачка напредъ и днесъ има построени (9) деветъ такива винарски изби съ обща вмѣстимостъ къмъ 7 милиона литри вино. Като знаемъ, че срѣдното годишно производство (при нормални години) е къмъ 170,000,000 литри, видно е, че тия изби далечъ не могатъ задоволи крещящата нужда отъ такива.

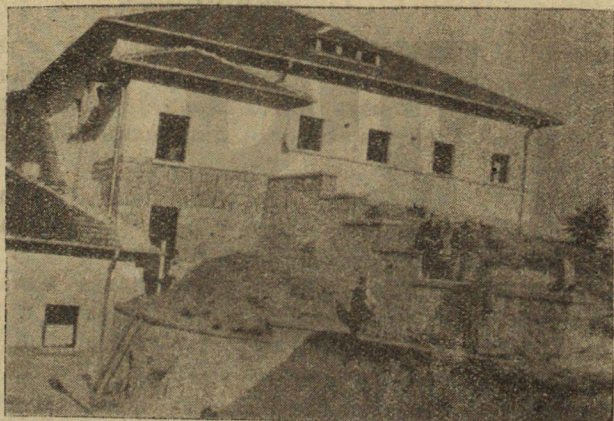
Една такава банкова изба е и строящата се въ с. Виноградецъ (Кара Мусалъ), Пазарджишко.

Нейния районъ сж селата: Виноградецъ (Кара-Мусалъ), Карабунаръ, Бошуля, Величково, Царско, Калугерово, Лесичево, Церово, Славовица и Вѣтренъ. обемащи една площъ надъ 40,000 декара лозя.

Избата има вмѣстимостъ надъ единъ милионъ литри вино, като е пригодена да произвежда 70⁰/₀ червени вина и само 30⁰/₀ бѣли.

Нейното устройство е следното:

а) Има циментови закрити резервуари на брой 36 съ отдѣлна вмѣстимостъ по 38,000 и 30,000 литри и съ такава обща 1,200,000 кгр. грозде (80⁰/₀ отъ общото събрано количество). Тия закрити резервуари иматъ корпуситѣ си въ първото (външното) подземие, а гърлата си на равнището на пода на ферментационното отдѣление, кждето ще ферментира въ дървени бѣчви и ще стои въ тѣхъ бѣлото вино до края на месецъ май. Циментовитѣ закрити резервуари последователно съ изгачането на червеното вино и съ изпразването имъ отъ джибритѣ ще служатъ за съхранение на червеното вино 70⁰/₀, а 30⁰/₀ ще се съхранява въ дървени бѣчви, поставени сжщо въ подземието.



Кооперативната винарска изба въ с. Виноградецъ, Пазарджишко.

б) Въ ферментационното отдѣление има дървени бѣчви съ обща вмѣстимостъ 200,000 литри за ферментация и държане на бѣло вино, тия бѣчви сж отъ по 8000 литри и на брой 25.

в) Въ подземието има дървени бѣчви за червено вино съ обща вмѣстимостъ 240,000 литри (30⁰/₀ отъ общото количество добито червено вино) тия бѣчви сж сжщо отъ по 8000 литри и на брой 30.

г) Въ подземието сжщо има бѣчви дървени отъ по 8000 литри съ вмѣстимостъ 96,000 литри, на брой 12 за съхранение непродаденото до края на май бѣло вино.

Избата е снабдена съ следния инвентаръ:

1. Една роначка-мелачка, съ приспособление да се ронка или всичкото грозде или частъ отъ него, или съвсемъ да се не ронка. Капацитетъ ѝ е 8—10,000 килограма грозде въ часъ. Предназначена е специално за приготвление на червени вина,

като се изтача самотока непрерывно отъ кацитѣ или резервуаритѣ, въ които се събира смачканото грозде (ронкано или не). Тя е електрическа.

2. *Една непрерывна преса*, съ капацитетъ 4—5000 кгр. грозде въ часъ. За бѣли вина и за пресоване на джибритѣ, следъ изтачането на ферментиралото вече червено вино (сжщо съ електромоторъ).

3. *Електро-помпа* — съ дейность 4—5000 литри въ часъ при една височина до 15 метра.

4. *Филтъръ-типъ Зайцъ*, съ дебитъ до 9000 литри при 10 часова работа и при здраво вино източено отъ първата (грубата) утайка.

5. *Мостовъ кантаръ* — за тяжестъ до 2000 кгр., за да могатъ да се измѣрватъ цѣли колѣ съ грозде, или бѣчви пълни съ вино, отъ най голѣмия типъ транспортни.

6. *Паренъ котелъ* — за основно изпарване на винарски сждове и за изчистването имъ отъ зловредни ферменти; парния котелъ е нагласенъ да загрѣва и казанитѣ за варене на ракия.

7. *Два казана* за варене на джибри и винена калъ съ вмѣстимостъ по 1000 литри единия.

Стопанисването на избитѣ, банката предоставя на образуванитѣ за целта или сжществующи винарски кооперации, като вземе единъ минималенъ наемъ отъ 20—30 ст. на литъръ измѣрено вино.

Стопанската роль на тия изби е на лице. Въ ония райони, кждето избитѣ функциониратъ, положението на лозаря е поизгодно, той не е обектъ на такава голѣма спекулация, както другаде. Освенъ това, и търговията на вина нѣма да е смущавана отъ евтино предлаганитѣ вина отъ производителя лозаръ, а ще е по-спокойна, понеже избата ще подържи по-твърди цени и ще се яви като истински регулаторъ на пазара.

Докато лозара-производителъ произведе виното и поради липса на срѣдства, сждове и удобни изби бърза да продаде, макаръ и на безценица, то избата разполагайки съ нуждния инвентаръ, помагала и отлични избени помѣщения ще се яви на пазара, не да конкурира съ евтинитѣ цени, а съ качествения си и типовъ продуктъ, гарантиращъ произхода му.

Една отъ задачитѣ на избата ще бжде и борба съ фалшификацията и спекулата съ тоя продуктъ.

При единъ добре обмисленъ и проведенъ стопански планъ, лозарска България трѣбва и може да бжде усѣяна съ подобни, но евтини винарски изби, кждето да се преработва гроздето и изнася на пазаря, годно за консумация и износъ вино. Една празнота, обаче, се чувствува въ устройството на тия изби и тя е липсата на вакуумни апарати за сгжстияване на мѣстѣта. За да може се направи износъ на вино, нужно е то да отговаря на нормитѣ и изискванията на странитѣ вносителки.

Една отъ главнитѣ страни вносителки на вино, която може да бжде обектъ на по голѣмо внимание е Германия.

Нейнитѣ норми, обаче, сж такива, че нашитѣ вина въ голѣмата си частъ, трѣбва да бждатъ подсилени съ сгжстенъ гроздовъ сокъ.

Ние сме убедени, какво Българската земледѣлска и кооперативна банка, следъ като е инвестирала толкозъ много капиталъ за постройка и снаряжения не ще остави тази празнота незапълнена и тогазъ ще имаме едно действително завършено дѣло, което ще изиграе своята стопанска роля.

Иванъ Тугевъ,

Около бждащето на нашия износъ на овощия и зеленчукъ за Германия

Затрудненията, които срещнахме и продължаваме да срещаме презъ този сезонъ въ нашия износъ на грозде, овощия и зеленчукъ за Германия, до известна степенъ се дължатъ на грѣшки, които ние сами извършихме, най вече съ ненуждия общественъ шумъ около размѣра на реколтата ни и придобиването на нови пазари и на начина, по който се поведоха преговоритѣ съ съответнитѣ германски учреждения. Трѣбва, обаче, да подчертаемъ, че това е само една вторична причина, която по скоро даде на германцитѣ претекста да усвоятъ такова поведение. Сжщественитѣ причини се коренятъ въ принципното схващане на Германия относно устройството на германския пазаренъ режимъ и вноса на чуждестранни овощия и зеленчукъ.

Девизното положение на Райха, неговитѣ усилия за вътрешно стопанско стабилизиране и стопанска независимостъ спрямо чужбинз, бѣха стимулитѣ, които доведоха системата на пазарното регулиране въ Германия. Контингентната система единствена не бѣ достатъчна да урегулира вноса и разпредѣлението, щомъ като вътрешнитѣ пазари останатъ свободни, още по-малко при такива масово консумативни и подлежащи на бърза развала стоки. Целта бѣше да се ограничи вносътъ, но безъ да се намали потрѣблението, защото добре се схващаше необходимостта отъ овощията и зеленчука не като десертенъ луксъ, а отъ гледна точка съгласно изискванията на науката за модерното хранене на човѣка. Трѣбваше, значи, да се увеличи мѣстното производство, а при скжпата земя, работна ржка и капиталъ и при неособено благоприятнитѣ климатически и почвени условия, това би било възможно, само ако му се гарантира едичъ сигуренъ пласментъ и съответно по-високи цени, отколкото тя на които се предлагаше по-конкурентноспособното чуждо производство. Предприе се районизиране на пазаритѣ въ стопански области и разпредѣление на стокитѣ по количество и време между областитѣ, като съ това се очакваше едно по-стабилно пазарно образуване и развитие на ценитѣ. Следъ като

обаче, по-важнитѣ видозе на мѣстното производство бѣха подчинени на създадения пазаренъ режимъ, видѣ се, че само съ количественитѣ ограничения и предписването на максималнитѣ покупни цени за чуждестраннитѣ произведения, не ще се дойде до желаното пазарно урегулиране. И логическата последица отъ това бѣ „закона за търговията съ градински и лозарски произведения“ отъ 30 IX. т. г., съ който отъ 1 ноемврий т. г. се създава специално „Райхсцелле“ за овощия и зеленчукъ. За нашия износъ на такива за Германия това е отъ капитална важностъ, защото не само коренно се промѣнятъ условията и въобще обликътъ на пазара, но решително се повлиява бждещото развитие на износа ни.

На пръвѣ погледъ промѣната изглежда само формална такава, каточели само се усложнява бюрократичния апаратъ. Подобни мжнотии търговията би могла да преодолѣе, както въ следкризиснитѣ години се научи да преодолява по-сжществени прѣчки и да се нагажда къмъ постоянно мѣняшитѣ се условия. Споредъ наредбитѣ досегашното „Надзорно бюро за градински и лозарски произведения“ остава да сжществува, като ще се занимава само съ чисто девизнитѣ въпроси. Въпроситѣ относно количеството на вноса, видѣ на стокитѣ и произходъ, покупна цена, разпредѣление по пазаритѣ на отдѣлнитѣ стопански области въ Германия, продажни цени и т. н. минаватъ въ компетенцията на „Райхсцелето“. И точно тукъ се корени сжщността на новия режимъ. Съ други думи казано — въ бждеще германската вносна и пазарна политика по отношение на овощията и зеленчука не ще се дирижира съ огледъ девизното положение на Райха, а изключително съ огледъ интереситѣ на германското градинско стопанство и стремежа къмъ самозадоволяване. Ефектътъ ще бжде едно ограничаване на вноса, безъ огледъ на производната страна (и досега вносътъ на овощия и зеленчукъ въ Германия се извършваше само отъ страни, съ които тя има задоволително функциониращи клирингови спогодби, така щото фактически девизи за тоя вносъ почти не сж изразходвани) въ пропорция съ прогресивното увеличение на мѣстното производство, освенъ това подбиване на покупнитѣ цени. Това ни се подсказва особено ясно отъ постановлението на чл. 6 отъ закона, въ който се предвижда, че вноснитѣ разрешения ще се издаватъ на отдѣлнитѣ фирми само за дадения стопански районъ, т. е. тѣ не ще иматъ правото да препрачатъ стоката за пазари, кждето конюнктурата е по-благоприятна. Тази мѣрка, мотивирана съ нуждата отъ правилно разпредѣление на стокитѣ фактически има за целъ да свива и потрѣблението на чуждестраннитѣ производи, за да се принудятъ консуматоритѣ да купуватъ макаръ и по-долнокачественитѣ мѣстни продукти. И по-неже само това постановление едва ли би могло да предотврати препращането на стокитѣ извънъ областъта, предвижда се едно така наречено „прочистване“ на бранша отъ „неблагонадеждни“ фирми и концентриране на вноснитѣ разрешения въ ржцетѣ на

преимуществено само нѣколко по-голъми фирми въ дадена стопанска областъ. Това пъкъ крие друга вече опасностъ за чуждестранитѣ доставчици; периодически натрупване на много стока въ даденъ пунктъ, бързо пресищане на пазаря и разстройване на ценитѣ, безъ възможностъ за поправяне чрезъ предиспониране на излишната стока.

Опредѣлянето на покупната и продажна цена пъкъ ще позволи да се поддържа ниска покупна цена спрямо чужбина и висока вътрешна, като съ това, отъ една страна, Райхътъ ще си подсигури известни доста голѣми доходи (предвидената въ закона диференционна сума между покупна и продажна цена на „Райхщелето“ отива въ полза на фиска) и, отъ друга ще засили конкурентноспособността на мѣстното производство. Не напразно въ една наскорошна речъ Министърътъ на прехраната и земледѣлието, г. Даре, каза: „които германски граждани сж така несъзнателни спрямо отечественитѣ интереси, за да предпочитатъ чуждитѣ произведения, нека да ги плащатъ скжпо“. Въпрѣки декларациитѣ на официални мѣста, статистическитѣ и стопански изследвания показватъ, че въ Германия покупната сила на мнозинството граждани е необикновено паднала и продължава да пада, наспроти външно-видимата конюнктура. Именно и затова отъ ценорегулирането ще пострада най-вече чужбина.

Общото заключение отъ изтъкнатото до тукъ е, че създаващиятъ се новъ режимъ за вноса и пазара на овощия и зеленчукъ въ Германия неминуемо ще има за последица едно колосално свиване на вноса и неблагоприятна пазарна обстановка. Сжщо така неизбѣжно е тая тенденция да продължи да се засилва. Самото това обстоятелство ни подсказва, че изгледитѣ за нашия износъ за Германия не само не сж розови, но напротивъ—се очертаватъ твърде мрачно. Естествено е, Германия не ще може рѣзко и отведнѣжъ да скжса съ досегашното, но доколкото тя ще толерира известенъ вносъ, ще го прави на първо мѣсто и, може би, изключително спрямо страни, съ които я свързватъ особени политически интереси. Какъ това става, ние наблюдавахме особено ясно презъ тая година. Можемъ ли ние да разчитаме трайно на едно подобно третиране? Бива ли да поставяме подъ неизвестностъ поминѣка на мнозинствената частъ на нашето селско население?

Ние имаме достатъчно случай досега да се убедимъ, че приятелското ни третиране отъ страна на Германия не е безъ една много голѣма доза отъ себелюбие. Германия се е трудила и ще се труди да ограничи вноса ни на такива продукти, каквито тамъ официално се смѣтатъ за „не непременно нуждни“ и да ни застави да внасяме преимуществено нуждни ней произведения, като мазнина, месо, фуражи, маслодайни семена, яйца и др. Германска инициатива напр. създаде съ държавна помощ нещасната соева култура у насъ, германска инициатива се проявява и въ други нѣкои производствени области у насъ.

Разбира се, че право на Германия е да дирижира вноската си политика съгласно наличнитѣ си нужди, но именно поради драстичното прилагане на това право въ една държава съ така силни автаркични тенденции, ние сме длѣжни на време да се загрижимъ за бждещето на нашия износъ на грозде, овощия и зеленчукъ, чието производство нарастна и вѣроятно ще продължи да расте.

Сигурно занаяредъ не ще бжде вече възможно да продължимъ по отношение германския ни износъ досегашния маниеръ на търговска политика, която фигуративно бихме могли да обрисуваме като политика на шраусовото птиче. Една политика на неустановености и случайности, на дребни хитрости и пазарлъци все въ последния моментъ. Може би за времето досега тя бѣше единствено възможната и разумната, но отсега нататкъ е вече нецелесъобразна и опасна. Следъ наскорошната речъ на генералъ Гьорингъ въ Берлинъ относно новия четиригодишенъ планъ за осъществяване германското самозадоволяване, ние знаемъ въ общи линии какви перспективи стоятъ предъ насъ. Трѣбва сега да потърсимъ едно категорично, ако щемъ дори квантитативно установяване на бждещия ни износъ за Германия. И следъ като знаемъ това, да се запретнемъ о време да подсигуримъ експортното си проникване и разширение къмъ други пазари, каквито вече се очертаха достатъчно. Това е предметъ на една целесъобразна търговска и девизна политика, на системно подобряване производството, на умно насърчаване свободната инициатива на износителитѣ. Лѣже се всѣки, който смѣта, че чрезъ едно организационно пригаждане на нашата експортна търговия съ овощия и зеленчукъ за Германия, както показва наскорошната полемика въ в. „Зора“ по тоя въпросъ, т. е. чрезъ централизиране на експорта въ рѣцетѣ на една държавна или полудържавна организация, ще създадемъ предпоставкитѣ за запазване шандартъ на износната ни търговия съ овощия и зеленчукъ за Германия или дори разширението ѳ. Сжщественото е, че Германия не желае този вносъ и ще го ограничава, безразлично подъ каква форма става той, както ясно показва страстниятъ и патетиченъ апелъ на диктатора на новия четиригодишенъ планъ, г. Гьорингъ, къмъ германския народъ и специално къмъ германската домакиня да упражнява абсолютно въздържание спрямо всички стоки, които не се произвеждатъ въ Германия.

(Заето отъ Изв. Бург. Търг. Инд. камара, брой 42).

Вкоренени дивачки отъ сорта
„КОБЕРЪ 5—Б. Б.“
продава КОСТА ГЮЛЕМЕТОВЪ
ГАРА КОВАЧЕВО.

Ат. Бойчиновъ
агрономъ

Поуки отъ износа на десертно грозде презъ настоящата година.

Тази година, поради многото дъждове и поражения на пероноспората, гроздовата реколта, общо взето, бѣ по-малка и отъ по-добро качество. Търсенето бѣ голѣмо и ценитѣ сравнително високи въ началото. Много естествено, при високитѣ цени, всѣки производителъ желаше да продаде повече грозде за износъ и така се допустна и изнесе грозде отъ не много добро качество. Това стана, защото самиятъ законъ за контрола на износа на грозде, овощия и зеленчуци не дава обективни и ясно установени норми за преценка качеството на десертното грозде. Въ него всичко е много факултативно и неясно, което дава възможностъ за широко и субективно тълкуване. Така, въ много случаи афузътъ, който бѣ по-дребень и по-долнокачественъ отъ димята, бѣ допусканъ за износъ и при това въ установената типова и задължително маркирана щайга. Очевидно, това е една голѣма грѣшка. Въ една маркирана и стандартно установена щайга, каквато е у насъ холандската, не може и не бива да се слага освенъ едно безпогрѣшно отбрано грозде. Така маркираната щайга, наредена съ долнокачествено грозде, ще даде обратни на желанитѣ резултати. Не само това, но всичкиятъ мораленъ кредитъ, който е спечеленъ за българското грозде въ чужбина, ще бжде произволно прахосанъ и използванъ само отъ отдѣлни лица — износители на долнокачествено грозде, опаковано въ сжщитѣ тѣзи стандартно установени щайги. Освенъ загубитѣ, които по този начинъ тѣрпи нашиятъ износъ на външнитѣ пазари, още по-голѣми сж загубитѣ за организацията на производството на десертно грозде въ самата страна.

По този начинъ, когато нѣмаше ясно и категорично установени норми, на които трѣбва да отговаря десертното грозде за износъ, не се прави разлика въ качеството на производството. Нѣщо повече: така се насърчава производството на долнокачествено грозде, което се пласира подъ сжщия етикетъ и въ сжщия амбалажъ на хубавото качество грозде. Благодарение на типовата стандартно установена щайга, която се употребява при износа на всички грозда у насъ, най-първо се измамва консуматорътъ, а следъ това и прилежниятъ производителъ, хубавото грозде на който се цени и заплаща по-долу, за да компенсира загубитѣ отъ лошото грозде, опаковано въ сжщитѣ щайги. Това е, може би, една отъ причинитѣ за нашия неуспѣхъ на английския пазаръ презъ настоящата година. Ние въведохме една типова, задължително маркирана щайга, въ която поставяме всички сортове отъ добро или лошо качество грозде. Въ сжщата щайга е поставенъ най-хубавиятъ афузъ, наредъ съ най-лошиятъ такъвъ и всички останали сортове, като почнемъ отъ димята, хамбургския мискетъ, бѣлата резекия и свършимъ съ зейнела и най-безвкусната червена резекия.

Типовиятъ амбалажъ и задължителното маркиране на произхода иматъ смисълъ и значение само при една доброкачествена стока, която е безпогрѣшно сортирана. Задължителното маркиране е необходимо да се предшества отъ едно грижливо сортиране, което да типизира и изравни стоката. Това сортиране трѣбва да се извърши съобразно съ предварително и точно дадени норми.

Известно е, че почвата и климатътъ вариратъ въ най-различна степенъ; затова, общо взето, земледѣлското производство се движи, по отношение на качеството, въ голѣми граници. Точно затова задължителното маркиране на земледѣлскитѣ произведения се въведе най-късно и следъ като се намѣриха норми и начини за стандартизиране на сжщитѣ.

Така, въ Италия контролата върху износа на плодове, овощия и зеленчуци се въведе още въ 1928 година. Съгласно тази контрола, тамъ се въведе типовъ амбалажъ и задължително маркиране на сжщия. Обаче, маркирането се практикува само за екстрата и най-хубаво качество плодове. За сортирането на последнитѣ сж дадени точни и конкретно установени норми, на които трѣбва да отговаря всѣка категория плодове. Плодоветѣ отъ по-долно качество, които могатъ да се изнасятъ за преработване или други цели, се поставятъ въ специаленъ амбалажъ, който се различава отъ първия и е забранено да бжде маркиранъ и да се означава произхода му. Отъ това се вижда, че е погрѣшно най-хубавиятъ афузъ да се остави въ една и сжща щайга съ по-лошия такъвъ, а още повече въ сжщата щайга да се поставятъ и червена резекия, бѣла резекия, зейнелъ и др. сортове, както се практикуваше у насъ, особено презъ последната износна кампания

Имайки предъ видъ всичко това, ние трѣбва да подчертаемъ, че въ закона и правилника за контролъ на износа на грозде, овощия и зеленчуци трѣбв да се изработятъ и даватъ точни норми за сортирането на всѣко отдѣлно качество плодове, грозде и пр. Освенъ това, типовата (стандартна) и задължително маркирана щайга да се използва само за износа на екстрата и най-доброкачествено грозде отъ сортоветѣ афузъ и димятъ. По-долното качество грозде, което въ известни години и въ нѣкои страни може да намѣри добъръ пласментъ, да се опакова и изнася въ другъ видъ щайги (италиянски и пр.) При това, този амбалажъ да не се маркира и да не се означава произходътъ му. Тази мѣрка е належащо необходима, за да се насърди качественото производство на грозде у насъ и да се запазятъ интереситѣ общо на нашия гроздовъ износъ. Въ противенъ случай контролата на гроздовия износъ не ще даде желанитѣ резултати и ние ще бждемъ изложени на голѣми изненади. Необходимо е отговорнитѣ служби своевременно да проучатъ и правилно да разрешатъ този въпросъ, за да се насърди качественото производство на десертно грозде, което ще има по-голѣмъ и по-сигуренъ успѣхъ на чуждитѣ пазари.

(Заето отъ Изв. на Бург. Тѣрг. Инд. камара брой 42).

Резолюции на I-я международен конгресъ за гроздето и гроздовия сокъ състоялъ се въ гр. Тунисъ отъ 18 до 23 октомврий 1936 година.

I. Десертни сортове грозда.

1. Да се продължи ампелографическото проучване на главнитѣ сортове десертни грозда, отглеждани въ всѣка страна производителка на такива, като се установяватъ и синонимитѣ имъ въ другитѣ страни. Тамъ където това проучване не е още започнало, да се възложи на комисии, изходящи отъ лозарскитѣ сдружения въ сътрудничество съ съответнитѣ държавни технически служби.

2. Полученитѣ резултати отъ тѣзи проучвания въ различнитѣ страни, да се изпратятъ въ Международната служба за виното въ Парижъ, която ще ги представи на разглеждане отъ специалната подкомисия, предвидена въ конгреса въ Лозана, изхождаща отъ постоянната международна комисия по лозарство въ Парижъ, следъ което ще бждатъ отпечатани въ бюлетина на Международната служба за виното.

II. Прѣсно грозде.

1. Конгресътъ вѣренъ на принципа за търсене качеството на гроздето, препоръчва на странитѣ производителки на десертно грозде да проучатъ следнитѣ въпроси, които ще бждатъ поставени на следващиятъ конгресъ:

а) Изработване на единъ списъкъ на сортоветѣ грозда, заслужащи да се наричатъ десертни;

б) изработване на единъ списъкъ на сортоветѣ (едновременно за ядене и за вино), които могатъ да бждатъ употребявани като десертни, било свободно, било при недостигъ на истинскитѣ такива:

в) забрани да се продаватъ виненитѣ сортове грозда за ядене въ прѣсно състояние.

2. Производителитѣ въ всички лозарски страни да се стремятъ да намалятъ производственитѣ разноси на десертнитѣ грозда и подобратъ качеството имъ, което ще спомогне твърде много за увеличение на консумацията на гроздето и неговитѣ продукти.

3. Да се поканятъ правителствата на всички лозарски страни да прокаратъ въ най-скоро време нуждното законодателство, целяще регламентирането на нормитѣ за зрѣлостта на гроздето и установяване на тѣзи сортове по производителни райони и сортове.

4. При Международната служба за виното да се образува една Международна техническа комисия, която да представи на II-я Международен конгресъ за гроздето и гроздовия сокъ проектъ за Международната конвенция за контрола на зрѣлостта на десертнитѣ грозда.

III. Сушено грозде (Стафиди).

Да се насърчи и разшири производството и консумацията на сушеното грозде, и то най-вече въ Северна Африка и всички страни съ мюсюлманско население.

IV. Гроздовъ сокъ.

1. Приготовлението на гроздовия сокъ да става по начинъ, че последния да запазва до максимумъ свойствата, качествата на прѣсното грозде, съгласно съ решенията на французската медицинска академия отъ 26 май 1936 год. Чрезъ подобрене на техниката на подготовлението на гроздовия сокъ, да се намали временно въ практиката, дозата на допустимия сѣренъ двуокисъ до 100 м. гр. на литъръ.

2. Обявеното съдържание на вѣтчини за даденъ гроздовъ сокъ, да отговаря напълно на полученитѣ резултати при извършване на биологически опити съ жсия, въ държавна лаборатория.

3. Поради вкусовитѣ, хранителнитѣ и терапевтични качества на гроздовия сокъ, приготвенъ по модерната техника на приготвянето му, да се направи най-широка пропаганда за консумация на сжция.

V. Хранителна и терапевтична стойность на гроздето.

1. Конгресътъ като констатира голѣмиятъ напредѣкъ, направенъ, както въ производството, така и въ консумацията на гроздовия сокъ, отбелѣзва се задоволенъ, че е възможно, понастоящемъ, да се произведе, при изгодни икономически условия, гроздовъ сокъ, който може да бѣде използванъ като хранително и хигиенично питие, реши:

Да се възложи на Международната служба за виното да пристѣпи, посредствомъ своитѣ научни и медицински комисии, подпомогнати отъ всички техници-специалисти къмъ лабораторни опити за установяване на най-подходящи начини за приготвяне на гроздовъ сокъ съ огледъ на изискванията на модерната терапевтична наука.

2. Гроздолѣчението да бѣде разпространено и прилагано въ всички страни, подъ надзора на лѣкаритѣ и въ връзка съ термалнитѣ и слънчеви лѣчения.

3. Лѣкаритѣ на представенитѣ за конгреса въ Тунисъ страни, схващайки голѣмата полза отъ консумацията на гроздето и гроздовия сокъ за народното здраве, да помолятъ хигиеничната секция при О. Н., да осигури разпространяването на проучаванията, относно развитието на консумацията на гроздето и неговитѣ продукти.

VI. Концентрирана гроздова мъсть.

1. Подъ контрола на международната служба за виното да се организира единъ конкурсъ за установяване преимуществата на различнитѣ начини и апарати за концентриране на гроздовата мъсть, което да даде гаранция за последнитѣ отъ гледна точка на:

а) производственитѣ разноси, амортизацията и поддържането на апаратитѣ;

б) вкусовитѣ качества на получения продуктъ;

в) стабилность на концентрираната мъсть;

г) отстраняването на свободния сѣренъ двуокисъ и

д) възможното частично откисляване на мъстята.

2. Да се разшири употребата на концентрираната мъсть въ винарството, което ще създаде добре съоржжена индустрия за сгъстенъ гроздовъ сокъ по начинъ да се намалятъ производственитѣ разноси на тази индустрия. Това ще допринесе твърде много за успѣха на производството на гроздови безалкохолни хранителни продукти. Не трѣбва, обаче да се прѣчи на производството на качественни вина.

3. Подъ патронажа на заинтересованитѣ правителства и Международната служба за виното, да се организира една служба въ Северна Африка, която да проагитира между мюсюлманското население консумацията на продуктитѣ, получени отъ сгъстяването на мъстята.

VII. Пропаганда.

1. Странитѣ производителки на грозде и гроздовъ сокъ да приематъ широка пропаганда въ полза на продажба на тѣзи продукти.

2. Да се организира, по случай международното изложение въ Парижъ презъ 1937 год., единъ голѣмъ международенъ празникъ на гроздето и гроздовия сокъ, съ помощта на всички лозарски страни.

3. Въ консумативнитѣ центрове, подъ надзора на общинската власть и лозарскитѣ дружества, да се уредятъ щандове за дегустация на грозде и гроздовъ сокъ, където да се излагатъ само качественни продукти. Тѣзи щандове ще служатъ за пропаганда и за увѣрение въ хранителната, хигиеничната и терапевтична стойность на продуктитѣ.

4. Да се даде гласность на рапортитѣ и химическитѣ опити на

лѣкаритѣ и ученитѣ въ тази областъ, за да могатъ последнитѣ да бждатъ използвани отъ всички лѣкари, интересуващи се отъ този въпросъ.

5. Да се разшири въ всички лозарски страни консервирането на грозде, като лозарскитѣ сдружения подпомогнатъ материално, построяването на хладилници за целта.

6. Да се поканятъ Министерствата на войната въ различнитѣ страни, да се запасяватъ съ сушено грозде и концентрирана мъсть, за нуждитѣ на войската.

7. Въ армиитѣ, въ които служатъ войници мюсюлмани, да се предвиди и гроздовъ сокъ въ оклада на сѣщитѣ.

8. Да се преследватъ най-строго, отъ съответнитѣ служби, фалшификациитѣ на гроздовитѣ продукти, както въ производителнитѣ, така и въ консумативнитѣ центрове.

9. Да се поканятъ правителствата на лозарскитѣ страни, да проучатъ въпроса за разграничение на районитѣ за произходъ на десертнитѣ грозда, тамъ където е възможно да се направи това.

10. Да се улесни превоза на гроздето и неговитѣ продукти въ всички страни, а именно:

а) да се въведе употребата на двугонни вагони за превозъ на десертно грозде въ малкитѣ консумативни центрове;

б) да се разшири употребата на хладилнитѣ вагони;

в) да се построятъ необходимитѣ инсталации на пристанищата.

11. Да се проучи въпроса за ускоряване превоза на гроздето, за да може последното да се получи въ свежо състояние на пазаря.

12. Въ всички страни, превозътъ на гроздовиятъ сокъ да се правни съ този на другитѣ плодови сортове и минерални води.

13. Въ клубоветѣ на гастрономическитѣ дружества да се сервира по възможностъ повече грозде.

VIII. Консумация на гроздето и гроздовия сокъ въ мюсюлманскитѣ страни.

Базирайки се на забележителния докладъ на Каидъ Ладжими върху гроздовитѣ продукти отъ гледна точка на Корана и станалитѣ разисквания по този въпросъ, отъ което следва, че може да се получи гроздовъ сокъ безъ никаква следа отъ алкохолъ, притежаващъ всички качества на гроздето, конгресътъ намира:

че е необходимо да се предприеме една методична пропаганда между мюсюлманскитѣ народи за опознаването имъ съ качества на гроздовия сокъ.

Като има предвиди усилията на лозарскитѣ сдружения за разширение на индустрията и консумацията на гроздовия сокъ въ Тунисъ и Северна Африка, конгресътъ моли: Държавната властъ въ тѣзи страни да обърне по-големо внимание на въпроса за увеличление на консумацията на гроздовитѣ продукти и употребѣи за целта една частъ отъ субсидиитѣ, предвидени по закона отъ 3 юлий 1935 година.

ЛОЗАРИ, набавете си „РЪКОВОДСТВО ПО ЛОЗАРСТВО“

отъ проф. Н. НЕДЪЛЧЕВЪ

ЦЕНА 100 ЛЕВА

Доставя се отъ книжарница ЧИПЕВЪ — София.

Лозарството въ източна Европа и Ориента.

(Отъ Чехословашкия в. Weinzeitung № 5, год. 5, м. априль 1935 г. — впечатление отъ едно пътуване на видния унгарски пепиниеристъ Телеки).
(Продължение отъ кн. 8 и край)

Лозята се рѣжатъ въ края на м. януарий. Раннитѣ сортове грозда зрѣятъ обикновенно въ началото м. юний; а най-къснитѣ сортове зрѣятъ въ края на м. августъ

Измръзване и опустошения отъ градушка това сж неизвестни понятия за тѣхъ. Вали твърде рѣдко, особено презъ вегетационния периодъ отъ м. февруарий до м. августъ почти никакъ, вследствие на което опасността отъ пероноспора е съвсемъ малка. Тѣ иматъ много евтина работна ржка и вода въ изобилие за напояване на лозята.

Известна опасностъ за лозята представляватъ само горещитѣ пustinни вѣтрове и много голѣмитѣ горещини презъ лѣтото. При все това тази опасностъ е по-малка, отколкото въ другитѣ страни, разположени на сжщата географска ширина, понеже иматъ достатъчно вода за напояване.

На въпроса, защо въ Египетъ, въпрѣки тия благоприятни климатически условия, лозарството не е застъпено въ земеделскитѣ стопанства, обясниха ми, че отглеждането на памука и захарната трѣстика сж рентириали така добре, че до неотдавна никой не е мислил да се занимава съ отглеждането на лозя. Освенъ това, нѣматъ подготвени работници за отглеждане на лозята, защото докато халифитѣ управляваха Египетъ, отглеждането на лозята бѣше забранено. Понеже сега въ Египетъ нѣма филосера, засаждането на лозитѣ може да стане съ рѣзници отъ европейски лози или съ вкоренени лози. Вследствие на това, че лозитѣ се развиватъ великолепно, въ единъ хектаръ не могатъ да се засадятъ 10,000 лози, а едва около 3,000 лози. Колове за подпиране на лозитѣ не сж необходими. Изобщо, разходитѣ за отглеждане на лозята сж много по-малки, отколкото въ другитѣ страни.

Сега започватъ отдѣлни стопанства да застъпватъ лозовата култура и то предимно засаждатъ десертни грозда, защото тѣ се търсятъ твърде много и се заплащатъ на производителитѣ много добре (2—3 пиастри, което се равнява на 40—60 гроша или 6 до 10 лева).

Понеже Египетъ има 16 милиона население и при това се увеличава населението му твърде бързо, тази страна може да се прицисли къмъ ония страни, въ които лозарството, а особено производството на десертни грозда има бждаще.

Въ заключения ще подчертая, че въ южнитѣ страни, които азъ посетихъ, поради продължителниятъ горещъ периодъ, се консумиратъ въ твърде голѣмо количество разхладителни питиета, несъдържащи алкохолъ. Освенъ това, арабитѣ поради религиозни причини пиятъ само питиета, несъдържащи алкохолъ. Вследствие на това, презъ горещия сезонъ би могло да се пласира неограничено количество стериленъ и концентриранъ гроздовъ сокъ. Тѣ още не познаватъ безалкохолното вино и въ никой магазинъ не може да намѣрите безалкохолно вино или концентриранъ гроздовъ сокъ. Пласирането на гроздовъ сокъ въ южнитѣ страни би било твърде трудно, защото начина на приготвление на това питие струва твърде скъпо, а освенъ това транспорта е твърде скъпъ и опасността отъ развала твърде голѣма.

По голѣма възможностъ за пласиране би ималъ концентрирания гроздовъ сокъ, защото е напълно устойчивъ, фабрикува се твърде евтино и транспорта му струва по-малко, отколкото тоя на виното. Той би могълъ да намѣри твърде голѣмъ приемъ всрѣдъ мохамеданското население, понеже може да се употребѣи като разхладително питие, като се разреди съ обикновена студена вода, сода, минерална вода или съ различни растителни сокове.

Естествено е, че пласирането на единъ новъ непознатъ артикулъ

не е така лесно, но азъ съмъ убеденъ, че чрезъ една усилена пропаганда отъ страна на европейскитѣ страни, които иматъ излишци отъ гроздови продукти, тѣ биха могли да експортиратъ часть отъ мъстѣта въ форма на гроздовъ концентратъ и по тоя начинъ да разширятъ своитѣ пазари.

Превель М. Кондаревъ.

СЪЮЗНИ И ДРУЖЕСТВЕНИ.

БЪЛГАРСКИ
ЛОЗАРСКИ СЪЮЗЪ
№ 424
10 ноември 1936 год.
СОФИЯ

*До Лозарскитѣ дружества,
лозаро-винарски кооперации и ко-
респонденти при Българсия ло-
зарски съюзъ.*

Драги лозари,

Следъ непосиленъ трудъ, изживянь презъ лѣтото, идва зимата, когато вънъ на полето нѣма работа; дни, когато лозаря трѣбва да приведе въ известность положението си и да начертае плана за бждащата си работа.

Много отъ нашитѣ лозари тогава не използватъ времето си полезно и вмѣсто да го използватъ въ придобиване полезни за тѣхъ знания, тѣ най често го прахосватъ въ омирисанитѣ и опушени кафенета, въ карто и таблоигране или въ нѣщо друго.

Българскиятъ лозарски съюзъ въ основата си е културна просвѣтно-професионална организация. Една отъ нашитѣ задачи е да просвѣщаваме членоветѣ си професионално и общо културно.

Ржководството на Съюза, съзнавайки отговорността, която носи като ржководно тѣло, въ това именно време се осмѣлява да Ви препорѣча следното:

Понеже настѣпва зима и идватъ, дни, когато не може да се използватъ въ физическа работа, да се използватъ и то най-рационално въ умствена такава — просвѣта; просвѣта организационна, просвѣта професионална и обща.

За целта дружествата могатъ отъ свое име, или отъ името на читалищата, кждето има такива и условията позволяватъ, да организиратъ народни университети, кждето да бждатъ поканени агрономи, медицински и ветеринарни лѣкари, учители, а кждето има възможность и кооперативни деятели да четатъ лекции по лозарство и общо земедѣлие, хуманна и ветеринарна медицина, общо научни беседи и беседи за кооператизма.

По такъвъ начинъ лозаритѣ ще се отклонятъ отъ душнитѣ кафенета, ще привикнатъ къмъ слушане на научни беседи и ще обогатятъ знанията си.

Общо прието е у насъ да се казва: „Дай ми пари, но не ми давай акълъ“. Това трѣбва да се избие изъ главата на всѣки лозаръ и той трѣбва да знае, че вратата на науката едва сега

се отваря и има да се очакватъ все повече и повече постижения и че човѣкъ никога не може и не бива да казва, че всичко знае и че повече отъ това не желае да знае.

Отъ своя страна Съюза ще се обърне къмъ Министерството на земедѣлието, Народната просвѣта и Дирекцията на народното здраве, съ молба да наредятъ до своитѣ подведомствени органи, да се отзоватъ на поканата на дружествата и имъ четатъ лекция и къмъ Министерството на вътрешнитѣ работи да нареди до своитѣ административни органи да дадатъ всичкото си съдействие на тия уиверситета.

Българскиятъ лозарь, който е най интеллигентния отъ селското съсловие, трѣбва да докаже, че обича науката и просвѣтата и работи за добиването ѝ.

Свѣтовната конкуренция на външнитѣ пазари е страшна, а отъ друга страна и консуматора става изъ день въ день все по-капризенъ и капризенъ — нѣща, които изискватъ отъ насъ по добра подготовка, за да можемъ издържа добъръ изпитъ на свѣтовния пазаръ.

Виненото производство отъ друга страна има сжщо нужда отъ подобрене. Статистическитѣ данни показватъ, какво България стои на най-долното стъпало между другитѣ лозарски страни въ производството отъ декарь лозе. Нашата задача трѣбва да бжде, не да увеличаваме площта на декаритѣ лозя, а да увеличимъ добива, количеството и качеството отъ единъ декарь лозе.

Всичко това, обаче, може да се постигне, когато на нашия лозарь му станатъ известни откритията на науката и постиженията ѝ. А това може да се постигне като се просвѣщаваме.

Въ тия народни университети може да бжде четено и сп. „Лозарски прегледъ“, въ което най добритѣ наши интелектуални сили, боравещи съ тази материя пишатъ, и друга лозарска литература, която Съюза се ангажирва при поискване да достави.

Ние сме убедени, че всичко това ще даде отлични резултати.

Ржководството на Съюза иска да знае, кои дружества сж възприели идеята и сж основали такива университети и кои не. Ето защо, ония дружества, които основатъ университетъ да съобщатъ въ Съюза за сведение, като яватъ датата на започването, имената и професиитѣ на лекторитѣ, кжде ще се четатъ сказкитѣ, а по-късно броятъ на слушателитѣ, числото на прочетенитѣ сказки, отъ кого и колко сказки сж четени и на какви теми.

Съ лозарски поздравъ :

БЪЛГАРСКИ ЛОЗАРСКИ СЪЮЗЪ

Секретарь :

Председатель :

Ив. Львичаровъ.

Ив. П. Бързаковъ.

№ 426

19 ноември 1936 год.

София.

До Господина
Министра на земедѣлнето
ТУКЪ.

Господине Министре,

Лозарството и овощарството у насъ се развиватъ съ едно темпо, което не може да не радва всички ни и което е една сигурна гаранция за превъзможването на тежката стопанска криза, която души производственитѣ слоеве у насъ и по специално земедѣлското съсловие.

Наредъ съ отгледването, както на лозята, така и на овощнитѣ градини, изниква нуждата и отъ помагала. Такова едно помагало е и кошницата, щайгата, кошето.

Нашиятъ лозаръ отлично би запълнилъ свободното си време презъ зимния сезонъ, ако е подготвенъ да го използва въ плетене на кошници, кошета и други домашни потрѣби. Наредъ съ тѣхъ той отлично би си обзавелъ и кжщата, ако бжде наученъ какъ да може да си прави самъ тия работи.

Освенъ това и маса блатисти мѣста, които стоятъ неизползувани и пустующи, ще могатъ да бждатъ използвани и направени доходчи, като бждатъ посадени съ кошничарската върба.

По този начинъ ние ще извадимъ изъ опушенитѣ кафнета нашия селянинъ, ще го привикнемъ къмъ интензивенъ трудъ и ще допринесемъ за общото материално повдигане на народа ни.

Въ редътъ на тия мисли, ние се осмѣляваме, Господине Министре, да Ви помолимъ за следното:

Да предвидате въ бждация бюджетъ кредитъ за назначаване на единъ или двама пжтующи учители, които да обикалятъ страната и устройватъ курсове за населението да си приготвява само нужнатѣ помагала, като за цѣльта. Почитаемото Министерство, въ съгласие съ Експортния институтъ изработятъ даденъ типъ кошници, кошове и др., които да сж задължителни за страната.

На първо време тия лектори могатъ да обходятъ допълнителнитѣ земедѣлски училища и заедно съ ученицитѣ и населението да ги обучатъ.

Ние сме убедени, Г-не Министре, че ще възприемете нашето искане и подпомогнете една действително полезна идея.

Съ отлични къмъ Васъ почитания:

БЪЛГАРСКИ ЛОЗАРСКИ СЪЮЗЪ.

Най-новата книжка „Запазване гроздето въ прѣсно състояние“ отъ Липо Грънчаровъ, — гр. Орѣхово, може да се достави срещу 20 лева отъ редакцията или автора.

Акцизенъ прегледъ.

Акциза за реколтата 1935 година.

Следъ като борбата ни за намаление акциза на виното и материалитъ се увѣнча съ успѣхъ и отговорнитъ мѣста и лица се убедиха въ правотата на тезата, която Б. Л. Съюзъ изнесе по тоя въпросъ, трѣбваше да се създаде законната форма, по силата на която да се извърши намалението на акциза. Действително че издаването на съответното законодателство не се забави. Още на 26 - VIII - н. г. въ бр. 132 се публикува закона за намаление акциза на виното и материалитъ. Той не задоволява напълно исканията ни, защото редакцията му е такава, че се намалява акциза само на ония производители, които извършватъ продажбата на спиртни питиета, следъ 1 IX н. г. Това разрешение на въпроса не е задоволително поради обстоятелството, че лозаритъ сж поставени, съ този законъ, при различни условия. Тия, които извършиха продажби преди 1 IX н. г. платиха по 40'5 ст. акцизъ на литъръ вино и по 75 ст. на литъръ джибра, а ония които извършватъ продажби, следъ горнатата дата ще платятъ по намаленитъ размѣри. Знаемъ че ще ни се възрази, какво акциза, като данѣкъ върху консумацията е прехвъргаемъ и благодарение на това, производителя го е събралъ отъ купувача още при продажбата. Това е обаче теория, която специално поне за продуктитъ на лозарското съсловие не отговаря на действителността. Тия продукти се произвеждатъ при различни условия и още по различни разности, та нѣма граница, която би ни дала представа за коштуемата стойностъ на продукта. Пазарната пѣкъ цена зависи отъ изобилието на плода и до каква степенъ е наситенъ пазаря. Поради това често пжти пазарната цена е подъ коштуемата.

Другъ щѣше да бжде въпроса, ако имамхе продуктъ, изработенъ напр. въ индустриално заведение и обложенъ съ акцизъ. Такива продукти се изработватъ и пущатъ на пазаря, споредъ нуждитъ на последния. Стойността имъ е резултатъ на подробна калкулация при която производителя включва и следуюия се акцизъ, койго, при продажбата действително се заплаща отъ консуматора, т. е. имаме случай кждето акциза е действително прехвъргаемъ.

За да илюстрираме по добре тази ни мисль ще трѣбва да споменемъ за още единъ фарсъ, създаденъ още презъ 1933 год. за да „подпомогне“ лозаритъ. Това е законоположението, което повелява, че акциза остава за смѣтка на купувача, който се задължава да го заплаща при покупка на вино или ракия отъ производителъ — лозаръ. Тази мѣрка едва ли ще е задоволила дори законодателя ѝ, защото остана писано само въ Д. В. и брошуритъ по акцизното законодателство и не посочи реаленъ изразъ все по горнитъ причини. Продукта на лозаря се продаваше по цени, които не покриваха най-сжщественитъ разходи

по производството, а акциза въпрѣки това се плащаше и остава да се плаща пакъ отъ лозаря, и то за смѣтка на сжщия.

Но нека оставимъ вече тоя въпросъ. Два месеца вече отъ създаване на закона за намаление акциза, а въ сжщностъ на маление не е предадено на дан. бирници. И всѣки день, при нужда отъ бирническо удостовѣрение, лозаря може да бжде поставенъ при положение да заплати акциза по старитѣ размѣри, защото бирниците не сж получили нужното нареждане кому колко акцизъ следва да се намали. Този въпросъ заслужава внимание и съответнитѣ мѣста и лица трѣбва да издадатъ нужната наредба. Би било правилно, ако станеше провѣрка на наличнитѣ вина и ракии у производителитѣ още на 1-IX н. г. за да бжде безпорно наличното количество и отъ тамъ следуемото се намаление на акциза. Ако това не стана, то поне да се вземе наличността къмъ 1 · IX н. г. по партиднитѣ книги обр. № 7, каквито всички дан. управления и общини водятъ. Безпорно, че компетентната властъ ще трѣбва да разреши този въпросъ по най целесобразенъ начинъ, който да внесе справедливостъ, а най вече нареждането за намаление да се даде своевременно за да може всѣки лозаръ да знае задължението си и го уреди споредъ възможноститѣ си.

X.

П РА В И Л Н И К Ъ

За произвеждане изпититѣ за добиване правоспособность за занимаване съ производство на посадоченъ лозовъ материалъ.

(Одобрень отъ г. Министра на земеделието).

Чл. 1 Възъ основа на чл. 2 отъ правилника за контрола върху производството и търговията на лозовия материалъ, всѣка областна земеделско-стопанска дирекция, най-късно до края на м. февруарий 1937 година, насрочва изпити за обявяване правоспособность за занимаване съ производство на посадоченъ материалъ. Датата на изпита се разгласява между заинтересованото население единъ месецъ по-рано чрезъ общинскитѣ управления.

Чл. 2 Изпитътъ се произвежда въ държавнитѣ овощни разсадници на съответната областъ отъ специална комисия въ съставъ: директорътъ на областната земеделско-стопанска дирекция — за председателъ и членове: околийкиятъ агрономъ и специалистъ, въ чийто районъ работи лицето, управителътъ на разсадника, въ който се произвежда изпита и специалистъ при областната земеделско-стопанска дирекция.

Чл. 3. За установяване правото за явяване на изпитъ производителя на посадоченъ лозовъ материалъ е длъженъ да подаде заявление до директора на съответната областна земеделско-стопанска дирекция преди деня на изпита, като приложи

къмъ него две удостовѣрения — едно отъ общината на селящето, гдето живѣе и друго отъ околийскиятъ агрономъ, въ чийто районъ работи — отъ които да е видно, че лицето е упражнявало тази професия най-малко презъ единъ периодъ отъ петъ години.

Чл. 4. Кандидатитѣ за правоспособностъ се подлагатъ на теоритически и практически изпити, както следва :

а) Теоритическиятъ въпроси се състоятъ въ устни въпроси, които се задаватъ отъ членоветѣ на изпитната комисия върху работитѣ въ свръзка съ производството на посадочния материалъ и задълженията на производителитѣ по закона за П. З. П. О. П. Имоти.

б) Практическиятъ изпитъ се състои въ непосредствено извеждане на нѣкоя практическа работа въ свръзка съ това производство.

Чл. 5. На издържалитѣ теоритически и практически изпитъ, областната земеделско-стопанска дирекция издава свидетелство за правоспособностъ за упражняване на професията.

По Правилника за контрола върху производството и търговията на лозовъ материалъ.

Следъ нѣколко поправки и корекции, така както е съставенъ горния правилникъ (печатанъ въ кн. 8 т. г. на списанието) може да се каже, че отговаря *напълно* на нашитѣ условия и неговото прилагане ще принесе голѣма полза за избѣгване на голѣматѣ вреди, които понасятъ нашитѣ лозари.

При първото прилагане на правилника, той се посрѣщна съ една неприязнь отъ страна на пепиниериститѣ. По-късно тѣ сами съзнаха, че вмѣсто да спъва производството, той го подпомага, защото гарантира на добросъвѣстния производител автентичността на материала. Само ония, за които пепиниерството не е занаятъ, а само сръдство за спекула бѣха недоволнитѣ.

За неговото прилагане, обаче, е необходимо да се проведе една пълна контрола върху производството на лозовия материалъ. Това, обаче е невъзможно при наличния съставъ на тях, които ще го прилагатъ, защото въ известни райони има милиони лози за контролиране. Дневно единъ човѣкъ може да контролира 8000—10000 лози. Ще трѣбва, прочее, Министерството на земедѣлието да назначи въ тѣзи райони най-малко двама техници, които да бждатъ въ помощъ на специалиста въ околията, който освенъ контролата, има маса други задължения, които трѣбва да провежда. Защото не стори ли се това, контролата ще бжде повърхностна, само на книга. Въпрѣки отговорността, която носи специалиста, той нѣма физическата възможностъ да проведе една истинска контрола. Въ случая ние ще имаме следнитѣ резултати — при наличността на законъ и правилникъ, никаква контрола, която да принесе реална полза.

Положението на пазаря.

Чужбина.

Обезценяването на валутитѣ, което стана въ края на м. августъ т. г. засѣгна точно странитѣ съ най-голъмо производство на вина — Франция и Италия и ние виждаме едно покачване на ценитѣ, което, обаче, трѣбва да се отбележи, се дължи не толкова на обезценяването на стойността на паритѣ колкото на взетитѣ ограничения въ Франция отъ блокирането на вината въ производителя и отпускането на частъ отъ тѣх на партиди на пазаря.

Така че, покачването на вината започна преди обезценяването. Това покачване продължава и сега и то благодарение на голѣмия недостиг (дефицитѣ), който се явява отъ тазгодишната реколта.

Австрия. Противно на всички очаквания, че пазаря на виното ще се съживи, последния не показва никакво оживление. Това се дължи на слабата покупателна способност на маситѣ и същевременно на значителнитѣ запаси отъ миналогодишнитѣ реколти.

Унгария. Очаква се, че новата реколта ще бѣде доброкачествена, но по-слаба. Мъстѣта имаше 16—18%, но добритѣ качества сж имали 22—23% Бабо Производителитѣ се въздържатъ — продажби ставатъ само отъ дребнитѣ стопани, които иматъ насщна нужда отъ пари, изнасятъ се вина и за експортъ, но много по-малко отъ миналата година.

Чехославия. При всичко, че Чехската корона се обезцени, вноса на вината не можа да сѣ увеличи, защото мъчно се добиватъ разрешения за вносъ на вина.

Югославия. Реколтата е слаба, съ изключение на южния Банатъ гдето има много добра реколта и едновременно и доброкачествена. Вината се продаватъ отъ 8—10 динара за литъръ. Въ другитѣ райони ценитѣ сж по-низки, но при все това, цари затишие на пазаря.

Германия. Очакванията, че новата реколта ще бѣде доброкачествена не се сбжднаха. Реколтата не само, че е доста слаба, но е и недоброкачествена. Особено се чувствува липса на червени вина.

Италия. Общата реколта въ Италия се указа съ 40% по-слаба отъ нормалната. Ценитѣ сж твърди, защото има едно въздържане отъ страна на производителитѣ. Качественно реколтата е много различна. Въ Пиемонтъ сж добити много добри червени вина, тѣ иматъ 10—13% спиртъ.

Франция. Реколтата е 45,000,000 хектолитри вино т. е. съ 40% по слаба отъ нормалната, особено южнитѣ райони, а най-много е пострадал департаментата Херолтъ. Ценитѣ се движатъ между 13.5 до 15 французки франка за хектолитровъ градусъ. На пазаря се отбелѣзва едно затвърдяване на ценитѣ.

У насъ

Реколтата се изчислява на 70 милиона литри вино т. е. съ 40% по-слабо отъ нормалното, едновременно тя е срѣдна по качество, тѣй като захарѣта на мъстѣта се движеше между 16 и 18%. Въ замѣна на това въ качествено отношение вината сж по-здрави, защото ферментацията стана при по-низка температура. Запаса отъ старитѣ вина отекчава пазаря и понеже, тѣ обикновено сж отъ по-долно качество, продажбата имъ става много бавно и по тази причина се търсятъ младитѣ вина, които вече сж бистри и се купуватъ между 5 и 6 лева въ северна България, а въ южна България между 6—8 за Пазарджикитѣ, а въ останалитѣ райони цената имъ е между 5—7 лева.

Ив. Д.

Х Р О Н И К А.

Сп. „Лозарски прегледъ“, съ настоящата си двойна книжка — 9 и 10 приключва XXI. — 1936 година.

Книжка 1 отъ XXII — 1937 година ще излѣзе въ началото на м. януарий 1937 година.

Съ заповѣдь № 2186 отъ 5 августъ т. г. (публикувана въ „Известия“ № 36 отъ 18 августъ 1936 г.), възъ основа на чл. 1 ал. II на Наредба-законъ за уреждане засаждането на нови лозя и попълването на съществуващите, разрешава се засаждането на нови лозя и съ следните десертни сортове: Перлъ де Ксаба, Шасла-доре, Италия, Султанина, Верея, Хамбургски мискетъ и Сензо, като последните два сорта се поставятъ подъ режима на чл. 3 т. „а“ на поменатата Наредба-законъ.

Коопер. Централна на лозаритѣ въ София, ул. „Ст. Караджа“, 7, е взела грижата за изготвянето и доставката на потребнитѣ пломби и етикети, съобразно съ предписанията на чл. 15 и 16 отъ Правилника за контрола върху производството и търговията съ лозовъ материалъ.

Цената на етикетитѣ е около 30 ст. парче, а тази за пломбитѣ 25 лв. за 1 кгр., въ който влизатъ около 500 броя.

Редакцията изказва голѣмата си благодарностъ на следните лица и лозарски дружества, които сж записали абонати за списаннето. Симеонъ Симеоновъ, книжаръ — гр. Русе, Христо Недѣлковъ, у-ль винарското у-ще — гр. Плѣвень, Б. Н. Антоновъ, земл. бюро „Сѣячъ“, ул. „Владиславъ“ 20 — Варна, Константинъ Панайотовъ, Бюро „Лоза“ — Варна, Димо Стояновъ, с. Новградецъ, Варненско, Христо Клечковъ, агрономъ, гр. Нова-Загора, Иванъ Т. Маноловъ, агрономъ гр. Чирпанъ, Коста Печевъ, спец. землед. стопанска д-ция, гр. Враца, Марко Стефановъ, с. Водна, Кулско, Иорданъ Колевъ, с. Михалци, Търновско, Петъръ Тодоровъ, гр. Видинъ, В. Мариновъ, с. Навъсенъ, Харманлийско, Иванъ Лѣвичаровъ, София, Юрданъ Пауновъ, с. Брѣстовица, Пловдивско, Атанасъ Ат. Дончевъ, гр. Горна-Орѣховица, Синове Антонъ Пъжеви, гр. Асеновградъ, Борисъ Ивановъ, агрономъ — гр. Неврокопъ, Пенчо Върбановъ, с. Осмаръ, Преславско, Държавенъ агрономъ — гр. Преславъ, Юрданъ Поповъ, гр. Сливенъ, Нейко Колевъ, гр. Стара-Загора, Яно Д. Табаковъ, гр. Пловдивъ, Цвѣтанъ Коновъ, гр. Ломъ, Атанасъ Юр. Кацаровъ, с. Шишковци, Кюстендилско, Стефанъ Ценовъ, с. Александрово, Ловешко, Иванъ Цв. Обретенковъ, гр. Берковица, Агр. поср. бюро — К. Н. Христовичъ, гр. Пазарджикъ, Димитъръ Вълковъ, с. Перушица, Пловдивско, Тодоръ Р. Теневъ, с. Перушица, Пловдивско, Ангелъ Тимевъ, агрономъ, с. Перушица, Пловдивско, Петъръ Янкулевъ, с. Перушица, Пловдивско, Георги Ал. Маринчевъ, с. Перушица, Пловдивско, Юрданъ Кръстевъ, с. Перушица, Пловдивско, Петъръ Костовъ, агрономъ, с. Сухиндолъ, Славчо Ст. Кировъ, с. Бѣла, Бѣлоградчишко, Илия Василевъ, с. Осмаръ, Преславско, Михаилъ Т. Барукчиевъ, гр. Поморие, Маринъ Ив. Вайсиловъ, гр. Харманлий, Георги П. Георгиевъ, с. Александрово, Бѣлоградчишко, Димитъръ Панчевъ, гр. Дупница, Георги М. Дюлгеровъ, агрономъ, обл. землед. стоп. д-ция — гр. Пловдивъ, Н. Караивановъ, агрономъ, гара Гължбово, Ст.-Загорско, Иванъ Симовъ, с. Прогорелецъ, Ломско, Георги Поповъ, с. Брѣстовица, Пловдивско, Иванъ Варадиновъ, с. Брѣстовица, Пловдивско, Атанасъ Вълчановъ, с. Брѣстовица, Пловдивско, Лозарско дружество „Димиятъ“, с. Драгижево, Търновско, Веселинъ Ив. Копановъ, с. Драгижево, Търновско, Лозарско дружество, с. Типченица, Врачанско, Лозарско дружество, „Св. Трифонъ“ — гр. Свищовъ, Лозарско дружество, с. Сухиндолъ, Севлиево, Тодоръ Алтъновъ, с. Сухиндолъ, Севлиево, Лозарско дружество „Димиятъ“ — гр. Търговище, Лозарско дружество, гр. Ловечъ, Лозарско д-во „Гъмза“ — гр. Плѣвень, Лозарско д-во „Мар-

кова могила — гр Червень-брѣгъ. Тодоръ Василевъ, гр. Червень-брѣгъ, Лозарска кооперация „Лоза“ — Ст. Загора, Кольо Стефановъ, гр. Стара Загора, Христо Василевъ, гр. Плѣвень.

На 20 септември 1936 год. по инициативата на члена отъ Управителния съветъ на Българския лозарски съюзъ, Ангелъ Тимевъ, следъ нѣколко многолюдни лозарски събрания въ с. Устина, (Пловдивско) се положила основитѣ на мѣстно лозарско дружество отъ 4) членове — основатели и избра настоятелство въ съставъ: председателъ: Запрянь Мирчевъ, подпредседателъ: Атанасъ Аргировъ, секр-касиеръ: Апостолъ Юрдановъ и членове: Райко Мавродиевъ, Драганъ Ябанджиевъ и контролна комисия: председателъ: Георги Станчевъ и членове: Атанасъ Перовъ и Димитъръ Хаджиевъ.

Пожелаваме на дружеството активна дейность за преуспѣването каузата на цѣлокупното лозарство.

КНИЖНИНА

Започна редовното излизане на двуседмичното списание „Експортенъ прегледъ“, органъ на Експортния институтъ. Въ него се третиратъ всички въпроси, стоящи въ връзка съ българския износъ, като информация, пропаганда, контролъ върху продуктите, предназначени за износъ, съвети и упѣвания къмъ износителитѣ и пр. По своя богатъ и разнообразенъ материалъ, както и по навремеността на разглежданитѣ въ него въпроси, „Експортенъ прегледъ“ ще бжде едно ценно и незамѣнимо помагало за всички, които се интересуватъ отъ българския износъ. Затова, „Експортенъ прегледъ“ не бива да липсва нито на активнитѣ стопански деятели — производители, търговци-износители и индустриалци, нито на всички частни лица, институти и организации, имащи известна връзка съ износа изобщо и интересувачи се отъ него.

За да бжде „Експортенъ прегледъ“ достъпенъ за всички интересувачи се, годишния му абонаментъ е установенъ на 100 лева за 24 книжки. Препорѣчваме го на читателитѣ си.

Въ редакцията ни се получи брой 1 отъ година V на луксозното илюстрирано списание „Летецъ“ — издание на Дирекцията на въздухоплаването.

Презъ сегашната годишнина списанието ще даде 10 книжки, съ приложения, при абонаментъ — 40 лв, платимъ за чиновницитѣ чрезъ касиеритѣ, за ученицитѣ чрезъ класнитѣ наставници и за беднитѣ чрезъ настоятелитѣ на четири срока, отъ които последния е 1. IV. 1937 година. Абонирането става чрезъ пощ. чекова см. № 1454 или направо въ администрацията — София, ул. „Московска“ № 13 — при списъкъ съ точни адреси и професията на абоната, за да се знаятъ срѣдитѣ, въ които прониква списанието.

Цельта на списанието е изключително пропаганда на въздухоплаването. „Летецъ“ става дѣло само на своитѣ четци. Въ новата ера, която въздухоплаването съ своя бързъ напредѣкъ открива на човѣчеството, за България — „Летецъ“ е свѣтиликътъ на въздухоплавателния всеобсегъ. Броятъ на неговитѣ четци е показател на културната възприемчивость на нашия народъ. Всѣки непросвѣтенъ въ въздухоплаването е товаръ върху плещитѣ на народната противовъздушна отбрана и противогазова защита — той тежи и върху достойното участие на България въ полето на международното съревнование и сътрудничество въ общия устремъ къмъ култура.

Подирепете българското въздухоплаване, като се запишете четете и разпространявате „ЛЕТЕЦЪ“.

Предлагамъ селекционирани калеми отъ сортоветъ

„Перлъ де ксаба“ и „Афузъ - Али“

Нуждаюшитъ се да се отнесатъ къмъ **Коста Ивановъ** специалистъ лозаръ гр. Плъвенъ.

**Кооперативната централа
на лозаритъ въ България
СОФИЯ**

ул. „Ст. Караджа“ 7, телефонъ 68-58.

Телегр. адресъ „Лозцентралъ“ — София.

Доставя на най-износни цени и условия

ТЕЛЬ--ПОДИНКОВАНА

отъ най-качествената **Иоханъ Пенгъ** Виена, (Австрия).
или **ГЕРМАНСКА** (по желание) всички №-ра.

ТЕЛЬ БОДЛИВА

за ограда съ една жица

СИНЪ КАМЪКЪ

на вагони и отдѣлни варели.

РАФИЯ

МЕЛАСА

(за прибавяне въ бордолезовия разтворъ)

машини пръскачки, ножици, ножчета, кол-
цовачи и всички видове машини и материали
нуждни за лозаро-винарскитъ стопанства.

НЕ НАТРАПВАМЕ никому списанието, затова тия, които не желаят да го заплащат, да повърнатъ веднага книжката, като безъ да лепятъ марка подъ адреса си напишатъ следното:

„Обратно редакцията — Плѣвень“.

Улеснете редакцията!

РЕДАКЦИЯТА.

Лозари, изпълнете *дългътъ си* къмъ върховната си професионална организация —

Българския Лозарски Съюзъ.

Колективнитѣ и лични членове, които не сж внесли членския си вносъ по 1 лв. на декарь, да го внесатъ.

Адреса е: Български Лозарски съюзъ ул. „Ст. Караджа“ № 7 — София. Телефонъ № 68-58.

Всички лозарски д-ва и кооперации, и всѣки съзнателенъ български лозаръ, трѣбва да станатъ членове на

Кооперативната централа на лозаритѣ въ България.

Тя играе голѣма роля въ лозарската икономика.

Адреса е: Кооперативна централа на лозаритѣ въ България, ул. „Ст. Караджа“ № 7 — София. Телефонъ 68-58.

Телеграфенъ адресъ: „ЛОЗЦЕНТРАЛЪ“ — София.

Всичко, което се отнася за редакцията и администрацията на сп. „ЛОЗАРСКИ ПРЕГЛЕДЪ“, като перги, статии, дописки и др., да се изпраща на адресъ:

СП. ЛОЗАРСКИ ПРЕГЛЕДЪ - ПЛѢВЕНЬ

**Абонамента е 50 лв. за година предплатени.
За читалища и учреждения също 50 лева.**

Най-удобно и евтино е изплащането на абонамента да става чрезъ пощенската ни чекова смѣтка № 878.

Кооп. печатница и книговезница „Изгрѣвъ“ — Плѣвень № 12.