



Излиза на 1 и 15
число на месеца.

Годишенъ абона-
ментъ 60 лв.

Редакция и
администрация
Плѣвень.

ОРГАНЪ

на Българския Лозарски Съюзъ — София.

„Revue de Viticulture“ — „Weinbau Revue“
á Pleven — Bulgarie.

Съ отдѣли: Съюзъ на Лозаро-Винарскитѣ кооперации и Бюлетина на Лозаро-Овощ. Информ. Бюро — Плѣвень
Bund der Bulgarischen Weinbaugenossenschaften. Bulletin des Wein-u. Obst-informations-Buro — Pleven, Bulgarien.

Редакторъ уредникъ Г. К. Червенковъ. Ред. комитетъ: Ст. Икономовъ, В. Чакъровъ и В. Стрибърни.

СЪДЪРЖАНИЕ: 1) Пакъ по лотарията; 2) Апель и др.; 3) Новогодишниятъ подаръкъ за лозаритѣ — Ч.; 4) Опити върху рѣзвитбата на сорта Афузъ-Али — Ст. Икономовъ; 5) Условия за отглеждане на Афузъ-Али — Проф. Н. Недѣлчевъ; 6) Претакане на вината — Бѣлчо Ив. Ив. Бѣлчевъ; 7) Доброволна или задължителна застраховка и пр. — И. И. Хранковъ; 8) Намазване съ парафинъ и пр. — И. И. Хранковъ; 9) Пропаганда на виното, гроздето и овощията — Н. Хр. Мънковъ; 10) Съюзни и друж.; 11) Кооперативни; 12) Лозаро Овощарското Информационно Бюро Плѣвень; 13) Нашитѣ десертни грозда, овощия, зеленчуци и поукитѣ отъ тѣхния износъ — Инж. В. Чакъровъ; 14) Хроника.

ПАКЪ ПО ЛОТАРИЯТА.

Лотарията за построяване на лозарския домъ ще се тегли на 8 мартъ 1931 год. Друго отлагане не ще има.

Обаче до сега сж пласирани едва половината отъ билетитѣ. А за да даде лотарията желания резултатъ, трѣбва да се пласиратъ на всѣка цена всичкитѣ билети. Въпроса за лотарията е тѣсно свързанъ съ честъта и достойнството на лозарския съюзъ и въобще съ българското лозарство и борбата му. Всичкитѣ лотарийни билети сж 50 000 по 20 лева единия и при наличността на 100.000 лозарски стопанства въ страната, срамно ще е, ако не се пласиратъ билетитѣ.

Нима трѣбва още да се доказва и убеждаваме, че безъ организирана борба интереситѣ на лозарството не ще бждатъ защитени. А тая борба се води отъ лозарския съюзъ и той

трѣбва да има свой домъ.

Прочее лозари, погледнете сериозно на лотарията, купети си билети, подканете познатитѣ си лозари да купятъ и тѣ и въобще сторете всичко, но да пласирате билетитѣ.

Печалбитѣ сж 200,000 лева, а единия билетъ 20 лева.

Използвайте зарѣзанъ 14 февруарии за масово пласиране на билетитѣ.

Съобщава се на всички, на които сж изпратени лотарийни билети за пласиране да се отчетатъ най късно до **22 февруарий 1931 год.**, като изпратятъ стойността на продатенитѣ билети и самитѣ непродадени билети на **Дончо Бъчва-ровъ,** секр. Бълг. лозарски съюзъ — площадъ „Славейковъ“ № 7 — IV етажъ — София.

ОТЪ БЪЛГ. ЛОЗ. СЪЮЗЪ,

АПЕЛЪ

къмъ лозаритѣ и членоветѣ на Българския лозарски сѣюзъ.

Българския лозарски сѣюзъ очаква да бжде подкрепенъ единствено отъ своитѣ членове-лозари, за да може да съществува и да проявява животъ, Трѣбва да се съжелява, че лозаритѣ забравятъ за съществуванетоъ му и се съзчатъ за него само, когато нѣщо ги разтревожи. Никой не се запитва при какви условия постоянното присѣствие въ София е поставено да работи, какъ то се справя за посрѣщане нуждитѣ на сѣюзната администрация и съ какви срѣдства разполага, за да развие полезна дейность. Малцина сж, нищоженъ брой сж лозаритѣ, които сж издѣлжили своя членски вносъ за настоящата година къмъ сѣюза — 2 лева, сповомъ два лева на декаръ лозе. Ето на, готви се монополъ на спирта и ракията. Съ какво ние ще се противопоставимъ, когато въ сѣюзната каса сж постѣпнили толкозь малко пари, че не могатъ да покриятъ обикновенитѣ разноси на сѣюза.

Вѣрно е, че лозаритѣ се намиратъ въ тежко положение, но тукъ се касае до съвсемъ малки членски вноси отъ по нѣколко лева, които и последния лозаръ може да отдѣли. Така че това не е сериозно извинение. Нали лозарския сѣюзъ е призванъ да подобри положението на лозаря. Ако и той загине, тогава и последната надежда за професионална борба пропада. Лозари! Времената сж такива, че безъ сѣюзяване никоя професия не може да вирѣе и е осждена да загине. Навсѣкжде борба, и то задружна. Подкрепете своя сѣюзъ, за да бжде въ състояние да ви защити. Постоянното присѣствие предупреждава, че сѣюза нѣма срѣдства да продѣлжи функциитѣ си.

Поканватъ се лозарскитѣ сдружения и лозаритѣ да издѣлжатъ членския си вносъ.

Само чрезъ просвѣта и организирана борба се отива къмъ поминѣкъ и култура!

Български лозари,

Гответе се и посетете масово Лозарския конгресъ, който се свиква въ края на м. февруарий 1931 год. въ София. Тамъ ще се четатъ реферати, разяснатъ и взематъ съответнитѣ решения по важни въпроси, засѣгащи прѣко лозарството и винарството — вашия поминѣкъ. Вашето присѣствие и участие е необходимо, за да се решатъ въпроситѣ правилно, съобразно интереситѣ ви и да се даде тѣжестъ на тия решения предъ факторитѣ въ държавата. Само съ борба, водена дружно отъ всички, ще се защитятъ застрашенитѣ лозарски интереси.

Зарѣзанъ

(св. Трифонъ)

е на 14 февруарий 1931 г. — традициония патроненъ прадзникъ на лозаря и виното.

Необходимо е въ всѣки градъ и село, кждето има лозя, да се отпразднува тържествено, като се устроятъ вечеринки, въ които да се разясни и проагитира сдружаванието на лозаритѣ въ дружества и кооперации и присѣединенето имъ къмъ Лозарския сѣюзъ — един-

ствения защитникъ на лозарскитѣ интереси. Използувайте случая да съберете членски вносъ и абонаментъ за „Лозарски прегледъ“.

На тия тържества и вечеринки планирайте лотарийнитѣ билети за изграждане на „лозарския домъ“.

Прочетете статията „Новогодишния подарѣкъ за лозаритѣ“ въ настоящия брой.

Разберете, че законопроекта носи смъртъ на лозарството и робство на лозаря.

Лозари, свикайте се на масови събрания и протестирайте навреме противъ тоя законопроектъ и въобще противъ акцизитѣ.

Новогодишният подарък за лозаритѣ.

„Новият режим за спиртоварството. Съвещания на м-ръ Молловъ.“

Вчера въ кабинета на м-ръ Молловъ сж станали доста продължителни съвещания по законопроекта за спиртоварството. Присъжествували сж помощника на г. Шаронъ, главният секретаръ г. Борисъ Ивановъ и началника на акцизитѣ.

Законопроектъ е едно задължение, което съ протокола по заема — да се уреди положението на спиртнитѣ фабрики, които не могат да понасят конкуренцията на „домашното“ спиртно производство, понеже не носи тежеститѣ на акциза.

Отг онова, което може да се разбере, не е изключено да се наложи монополизиране на спиртното производство“.

в. „Зора“ — 15. XII. 1930 г.

Последнитѣ дни това разтръбиха ежедневнитѣ вестници. До скоро г-нъ финансовия министъръ заявяваше, че нѣмало подобенъ законопроектъ, но, както се съобщава, такъвъ законопроектъ има, само че той се разглежда отъ канцеларски комисии и представители на г. Шаронъ, а се крие отъ българския лозаръ, чиито интереси най-много засѣга.

Текста на законопроекта не ни е известенъ, но явно е, че той цели да облекчи спиртнитѣ фабрики и да затрудни, а даже и да направи невъзможно „домашното“ варене на ракия, като го спдне съ нови формалности и натовари съ по-голямъ акцизъ И безъ това акциза на ви-

ното и акциза на джибритѣ и, въобще, материалѣ, отъ които се вари ракия, сж голѣми и непоносими. Но, както се вижда, интереситѣ на спиртофабрикантитѣ сж по мили на управницитѣ и затова сж се заели да ги гарантиратъ. Тоя заемъ, по който сж поети тия задължения, робия литрѣбва да носи на българския лозаръ? Невъзможно е съществуването на лозарството като поминѣкъ, ако не се оползотворяватъ остатѣцитѣ му, като джибри, калъ и развалени вина.

Тоя новъ режимъ на спиртоваренето, колкото и лекъ да бжде въ началото, ще тури кръстъ на лозарството — поминѣкъ на 100.000 семейства.

Ето лозари, какъвъ новогодешенъ подаръкъ ще ви се поднесе. Така, както сте скръстили рѣце и чакате отъ Бога да ви помогне, ще го приемете, макаръ че носи смъртъ на поминѣка ви. Нима трѣбва да се допустне тая жестока гавра съ лозарството. Не! Но какъ да се постъпи? Само чрезъ организирана борба отъ всички лозари. Е добре, но болшинството отъ лозаритѣ сж апатични и очакватъ малцината организирани лозари въ Българския лозарски съюзъ да водятъ борбата безъ материални срѣдства и морална подкрепа. Така не бива да се продължава, защото се вижда, малцината спиртовари сж организирани и съ „аргументитѣ“ си сж успѣли да привлѣкатъ на страната си управницитѣ. Трѣбва до единъ чрезъ публични събрания да протестираме загдето първо се крие тоя законопроектъ отъ народа и второ да не позволимъ прокарването му.

Ний биемъ тревога и иредупреждаваме лозаря за новитѣ вериги, които му се готвятъ; той нека стои съ скръстени рѣце!

Стефанъ Икономовъ
Директоръ на Лоз. оп. станция
Плѣвенъ.

Опити върху рѣзитбата на сорта „Афузъ-Али“

(Продължение отъ брой 15 и 16).

Поради естеството на самия въпросъ, наблюдения презъ вегетацията не се направиха. Държеше се смѣтка обаче за общото състояние на главинитѣ и гроздето, съ огледъ на евентуално изтощение на първитѣ или изрѣсяване, едрина на зърната, търговски видъ и пр. за гроздето. Резултатитѣ сж изложени въ следващата таблица: (Гледай таблицата на стр. 200).

Преди всичко, отъ първата хоризонтална колона на таблицата изпква ясно увеличението въ количеството на гроздето, преминавайки отъ чашовидната форма къмъ кордона Роя. Това увеличение е доста значително и трѣбва да спре вниманието на лозаря, който гледа на лозето не като мѣсто за развлечение, а като срѣдство за прехрана. Едно удвояване на общото количество грозде, безъ да сж нуждни нѣкакви извънредни разходи, а само повече познания върху рѣзитбата, не е безъ интересъ за онези, които очаква отъ работата си възнаграждение за своя

трудъ, особено когато това удвояване не е въ разрѣзъ съ качеството или съ външния изгледъ на гроздето. И действително, поне дожолкото това може да се сжди отъ единъ едногодишенъ опитъ, втората хоризонтална колона сочи на едно понижение на захарния процентъ минавайки отъ низката чепова къмъ смѣсената рѣзитба, но когато се стигне до кордона Роя, тукъ захарността изведнажъ се покачва до единъ доста задолжителенъ процентъ, може би, безъ да се изравни съ онези при низката чашовидна форма, поради голѣмата разлика въ количеството на гроздето, но който свидетелствува за едно по-добро узрѣване. Въ сжщностъ ако се пресмѣнатъ килограмитѣ захаръ съдържащи се въ гроздето на главинитѣ порѣзани по системата кордонъ Роя и онези съдържащи се въ гроздето отъ другитѣ парцели, ще се дойде до заключението, че въ първия случай лозитѣ сж изработили много повече захаръ, следователно, могатъ

	Афузь Али върху Lot				Афузь Али върху 41б			
	Ръзитба на 2 очи	Ръзитба на 3 очи	Чепове и пл. пръчка	Кордонъ Royal	Ръзитба на 2 очи	Ръзитба на 3 очи	Чепове и пл. пръчка	Кордонъ Royal
Кгр. грозде на декарь	—	550	757	1111	813	1117	1355	1733
Захарь %	—	20.4	19.5	20.2	19.8	17.9	17.7	18.6
Обща кисел. %/100 вин	—	3.3	4.3	4.3	3.5	3.4	3.5	3.1
Срѣдно тегло на 1 гроздь	—	245	208	254	236	270	375	509
Срѣдно тегло на 1 зърно гр.	—	4.80	4.80	4.51	5.84	4.31	5.12	5.85
Чепки въ %	—	1.52	1.68	2.41	1.68	1.40	1.92	1.55

да доведатъ до пълна зрѣлостъ много повече грозде, отколкото при всички останали подрѣзки. Но както и да се разглежда този случай, било въ относителна, било въ абсолютна смисълъ, едно е отъ значение за насъ, а именно, че при кордона Роя захарния процентъ е достатъченъ за да осигури на гроздето качествата вкусъ и зрѣлостъ, които сж необходими при преценката му като отлична търговска стока.

Въ киселинитѣ не се забелязва нѣкаква особена тенденция. Тѣхното слабо намаление при кордона Роя (за подложката 41б) или увеличаване (при подложката Lot) е общо взето, въ зависимостъ отъ захарния процентъ полученъ при съответната ръзитба въ случая безъ особено значение за търговската стойностъ на продукта.

Другъ е въпроса, обаче, съ едрината на гроздетѣ, изразена тукъ въ грамове, която се мѣни бързо отъ 236, къмъ 270, 375 и при кордона Роя достига 509 гр. Съ други думи и общо взето, единъ гроздь при кордона Роя е около 2.5 пѣти по-тежъкъ отколкото при низката чепова ръзитба. Тази разлика не произтича отъ по-едритѣ зърна при кордона, защото цифритѣ отъ петата хоризонтална колона не говорятъ за това. Самитѣ гроздове сж по-голъми и следователно по-тежки при кордона, тъй като увеличи-

нието на процента на чепкитѣ не може да доведе до удвояване теглото на грозда.

Друго едно обстоятелство вънъ отъ рамкитѣ на разглеждания въпросъ, привлича вниманието на наблюдателя, сравнявайки лѣвата и дѣсна половина на таблицата. Това е разликата въ влиянието на дветѣ подложки. Тази година парцелитѣ, въ които подложката е 41-б дадоха почти двойно повече грозде, отколкото съответнитѣ имъ парцели съ подложка Руп. дю Лотъ. Дали тази разлика въ плодородието на главинитѣ ще се повтаря всѣка година и дали тя ще бжде винаги въ полза на подложката 41-б, това още не можемъ да твърдимъ съ увѣреностъ. Поне колкото се отнася до Афузь-Али, до сега всички опити отъ подобно естество, заложенни въ лозето на станцията даватъ основание да се предпочита подложката 41-б предъ Руп. дю Лотъ, разбира се само за мѣста, подхождащи еднакво добре и за дветѣ подложки. Такъвъ е напимеръ случая и при опититѣ съ афинитета, където лозитѣ сж тригодишни и порѣзани по системата Гюю. Тукъ резултатитѣ сж следнитѣ:

	Кгр. грозде 1 глав.	% захарь	%/100 кисел. (въ вин.)	Тегло на 1 гроздь	Тегло на 100 зърна	% на чепкитѣ
Афузь-Али върху 41-б.	2.120	17.7	2.9	375	555	1.60
Афузь-Али върху Руп. дю Лотъ.	1.100	18.6	3.2	151	466	1.71

Както при първата таблица, така и тукъ, плодородието на главинитѣ съ подложка 41б е много по-голъмо, отколкото при Руп. дю Лотъ. Резултати въ сжщата смисълъ имаме и по отношение едрината на гроздетѣ и обема на зърната. Въобщо всичко до сега говори въ полза на подложката 41б, но все пакъ нека запазимъ известни резерви въ предпочитанието ѝ предъ Руп. дю Лотъ, докато окончателния резултатъ не ни бжде известенъ.

Проф. Н. Недѣлчевъ.

Условия за отглеждането на Афузь-Али.

Изтеклата неблагоприятна за лозовата култура година показва, че още много грѣшки се правятъ при основаването на нови лозя, особено съ Афузь-Али и че сж нужни разяснения по много лозарски въпроси, които разяснения не трѣбва да очакваме само отъ нашитѣ опитни институти и лаборатории. Цѣла лозарска България представлява едно обширно опитно лозе, което трѣбва да се наблюдава съ общи усилия и отъ всичко видено и преживяно да се вземе поука.

Презъ изтеклата есенъ, м. септемврий, азъ предприехъ една анкета на лозята, засадени съ

Афузь-Али въ по-важнитѣ производителни райони. Събранитѣ сведения азъ допълнихъ съ различни сведения, черпени изъ чуждата литература за Афузь-Али и отъ чуждестрани лозари, практики и учени. Тѣзи сведения ще излъзатъ скоро подъ печатъ, издадени отъ министерството на Земледѣлието. Тукъ азъ искамъ накратко да запозная лозаритѣ съ по-важнитѣ отдѣли, които сж засегнати въ книгата.

Преди всичко, трѣбва да се простимъ съ мисълта, че съ забраната износа на калѣми и облагородени лози ще можемъ да запазимъ монопола за износъ на грозде отъ въпросния сортъ.

Недоразумението иде отъ тамъ, че чужденцитѣ смѣтатъ, какво никжде по свѣта не се срѣща нашия Афузъ-Али. Въ сжщностъ той е разпространенъ въ чуждитѣ страни по-вече, отъ колкото можемъ да си представимъ, само че подъ други имена.

Сжщо не трѣбва да се приспиваме отъ убеждението, че нашитѣ условия сж такива, че никжде ги нѣма по свѣта и че никжде Афузъ-Али не може да добие красотата на българското производство.

Азъ трѣбва да добавя, че по отношение на климатическитѣ условия ние сме поставени по эле отъ много други страни и ние сме принудени да усложняваме работитѣ съ заравяне на лозитѣ презъ есенъта, напимѣръ, което не се върши нито въ Франция, нито въ Италия, нито въ Испания.

При голѣмото увлечение, което се създаде за разширение културата на Афузъ-Али съ високитѣ цени на гроздето, сжществува голѣма опасностъ отъ поставянето му въ неподходящи мѣста. Отъ това ще търпятъ загуби, не само самитѣ лозари собственици, но и общо взето стопанството, защото ще се получава и недоброкачествено грозде. Има голѣма опасностъ да се случи това, което стана съ тютюнитѣ. Понеже ценитѣ бѣха високи, засадиха се тютюни подъ пжтъ и надъ пжтъ и нашия тютюновъ пазаръ претърпя катастрофа. Тукъ ще бжде по лошо, защото тютюна е едногодишна култура, а лозата е трайна култура.

За южна България най-голѣмия врагъ на Афузъ-Али е сушата. Презъ време на обиколката си азъ бѣхъ свидетелъ, какъ единъ лозаръ изкачваше съ бѣчва вода да полива лозитѣ си, засадени на единъ баиръ. Лозето бѣше голѣмо, той успѣлъ ди напои нѣколко реда, които бѣха добри, останалото бѣше почти пропаднало отъ сушата.

Този сортъ, въ южна България, би издържалъ на сушата само въ глинести почви, които задържатъ влагата. Въ пѣськливитѣ и чаклести почви, безъ напояване, той не ще може да успѣва. Въ северна България той страда по-малко отъ сушата, но тамъ пѣкъ сжществува голѣма опасностъ отъ гниене на гроздето при влажна есенъ. За това въ северна България трѣбва да се сади по наклони, въ оцедливи почви.

Афузъ Али, споредъ моитѣ наблюдения, дава най-доброкачественъ плодъ присаденъ върху Монтикола*). Гроздето ставатъ рѣхави, съ едри зърна, обагрени кехлибареве. Ако е въпросъ да се получи много плодъ, тогава трѣбва да предпочетемъ 41—Б или 101—14: Но въпроса не е да получаваме много плодъ, сбити гроздове, които оставатъ зелени. Ето защо, отъ много голѣмо

значение е подложката 1202, тамъ, кждето не се напада отъ филосерата, т. е. въ дълбокитѣ, пѣськливи почви, е сжщо много подходяща подложка.

Разстоянието между главинитѣ не е сжщо безъ значение. Азъ бихъ препорѣчалъ между редоветѣ 1'80, м. а лоза отъ лоза по реда 1'25 м. до 1'50 м. На кжде трѣбва да бждатъ обрнати редоветѣ? Ето единъ въпросъ, по който нѣма единодушие. Нѣкои препорѣчватъ да се даде направление на господствуящитѣ вѣтрове, обикновено изтокъ—западъ, други препорѣчватъ направление северъ—югъ, за по-добро огрѣване. Азъ бихъ предпочелъ второто направление, съ което се усигорява по пълно узрѣване на гроздето.

Върху засаждането нѣма какво особно да се препорѣча. Рѣзитбата трѣбва да се уформява отъ втората година. Ако се възприеме рѣзитба Гюйо, на втората година да се рѣже на чепъ съ две очи и на третата година да се рѣже окончателно на Гюйо. Ако на втората година се рѣже на спящи очи, на третата година ще губимъ реколтата, защото и безъ това Афузъ-Али закѣснява съ плододаването.

За северна България телената конструкция е наложителна. Въ южна България Афузъ Али успѣшно може да се рѣже чашовидно на две и три очи на чепъ. За забелязване е, че при чашовидната рѣзитба зърната сж по-едри и гроздето по-малки, при Гюйо обратното. Най-голѣмитѣ гроздове се получаватъ по плоднитѣ прѣчки. Телената конструкция, която азъ възприехъ въ опитното лозе на факултета е така инсталирана: най-долния телъ на 50 см. височина, втория на 40 см. отъ първия и третия на 60 см. отъ втория — всичко 1 м. 50. Телената конструкция трѣбва да се сложи на втората година презъ пролѣтъта.

Рѣзитбата може да се извърши презъ есенъта или пролѣтъта. Когато се извърши презъ есенъта, заравянето става по лесно и затова есенното рѣзане въ този случай е за предпочитане.

Филизенето трѣбва винаги да се извършва внимателно. Следъ заврѣзването да се премахне частъ отъ ресата, когато е много. Хиляда килограма Афузъ-Али отъ декаръ е предостатъчна реколта, особно ако мѣстото страда отъ суша. При добро гледане Афузъ-Али може да даде и по-вече, особно при поливане и торене.

Прѣскането на лозитѣ трѣбва да става съ слабъ процентъ бордозовъ разтворъ—1 до 1½‰ и по-често. Както е известно, младитѣ листа сж много нежни и горятъ даже и отъ слабитѣ разтвори. Носперала не гори листата, но понеже действието му е по-слабо отъ това на синия камѣкъ, трѣбва по-често да се прѣска съ него.

Най-после трѣбва да се обрне внимание и на обстоятелството, че Афузъ-Али не обича много слънце и не бива страничнитѣ разклонения да се премахватъ отъ основата и да се оголва гроздето. То трѣбва да стои въ полусѣнка,

*) Б. Р. Това твърдение не се сподѣля отъ всички специалисти и практики и се нуждае отъ потвърждение съ данни.

Всѣки лозарь, вървамъ, е наблюдавалъ нѣкои отъ особеноститѣ около отглеждането на Афузь-Али. Касае се да се изяснятъ всички въпроси около този сортъ, който ще има да играе голѣма роль въ нашето лозарско стопанство. Азъ бихъ препоръчалъ редакцията на съюзното списание да открие анкета за Афузь-Али,

за да се искажатъ по повдигнатитѣ въпроси повече лозари.

Б. Р. Действително, трѣбва да се направи анкета не само за Афузь Али, но и за Димятъ — двата сорта годни за износъ, защото до сега доста противоречиви напѣтствия сж давани по тѣхъ.

Бѣлчо Ив. Бѣлчевъ.

Претакане на вината.

Следъ буйната винена ферментация, всичкитѣ твърди материи, които се намиратъ въ плаващо състояние въ винената маса, започватъ да се отаяватъ на дъното на сѣда и образуватъ винената калъ. Винената калъ се образува, прочее, отъ разни твърди отпадъци, като праха навлѣченъ отъ пѣтищата, прѣстъ отъ лозето, която е въвлѣчена по гроздобера, частички отъ гроздови чепки, гроздови сѣмки и люспи, разни винени и болестни ферменти, виненъ камъкъ и др. Претакането на вината е манипулационната практика, която има за целъ да отдѣли бистро вино отъ всички тѣзи отайки, отъ калъта. Тази манипулационна практика е една отъ най-сжщественитѣ въ грижитѣ, които обуславятъ отгледването и съхранението на вината.

Претакането на вината се налага по две причини:

1) Винената калъ съдържа болестни микроорганизми, които могатъ винаги да атакуютъ здравото вино и да го разрушатъ и

2) Всѣко повишение на температурата въ избенитѣ помѣщения може да предизвика повдигане на винената калъ и да последва размжтване на виното.

Чрезъ разумното прилагане на претакането на вината се върши прочее една сжщинска стерилизация, защото систематически се отстраняватъ утаенитѣ въ калъта болестни микроорганизми.

Първото претакане при нормална година се извършва презъ месецъ декемврий (обикновено къмъ Коледа). Когато, обаче, гроздовата реколта е била недоброкачествена, налага се отдѣлянето на виното поне отъ голѣмата калъ да стане колкото се може по-рано, понѣкога дори още въ края на месецъ ноемврий. Когато пъкъ гроздовата реколта е била здрава и доброкачествена, първото претакане може да закѣснѣе дори презъ месецъ януарий. Второто претакане обикновено се извършва преди излизането на зимата—въ края на февруарий или въ началото на мартъ месецъ. Ако виното се съхранява за доотглеждане, налага се трето прехвърляне къмъ края на месецъ май, а презъ есенъта, обикновено презъ октомврий месецъ, се извършва и четвърто претакане. За следващитѣ години едно или две претакания сж достатъчни.

За претакането и прехвърлянето на вината се избира винаги ясно време, студени и сухи

дни т. е. при най-високо атмосферно налѣгане. Когато атмосферното налѣгане е слабо, газоветѣ разтворени въ виното се отдѣлятъ на повърхността, като повличатъ съ себе си лекитѣ частици въ утайката и размжтватъ виното.

Прехвърлянето на вината става по два начина:

- 1) При открито провѣтряване и
- 2) Въ отсѣтствието на въздуха.

Претакането на открито, при свободенъ достѣпъ на въздуха се прилага предимно на младитѣ вина. Особно първото претакане, следъ буйната ферментация, при отдѣлянето отъ голѣмата калъ, трѣбва да става при широкъ достѣпъ на въздуха. Подъ влиянието на кислорода отъ въздуха, отслабналитѣ винени ферменти се освежаватъ наново и активно доразлагатъ остатѣцитѣ гроздова захаръ, каквитѣ младитѣ вина винаги почти съдържатъ. При това, съ широкия достѣпъ на въздуха се отстранява вжглородния двуокисъ, съ какѣвто младото вино е наситено. Заедно съ това, окислителното действие на кислорода отъ въздуха пресича бѣлтѣчиитѣ материи, които утаявайки се къмъ дъното на сѣда ускоряватъ избистрянето на виното. Прехвърлянето на открито ускорява узрѣването на младитѣ вина и ги пригатвя по-скоро за пазаръ. За старитѣ вина, обаче, прехвърлянето трѣбва да става винаги на закрито, въ отсѣтствието на въздуха. При старитѣ вина, грубиятъ достѣпъ на въздуха докарва извѣтряване и изгаряне на придобититѣ букетни миризми на виното и последното добива дѣхъ на извѣтряло. Вънъ отъ това, старитѣ вина, очистени отъ болестнитѣ микроорганизми, при едно открито прехвърляне могатъ наново да бждатъ заразени съ такива.

За вина, които сж предразположени на потъмняване, прехвърлянето трѣбва да става сжщо въ отсѣтствието на въздуха. Това положение трѣбва да се спазва и при прехвърлянето на вина, които сж добили лошъ дѣхъ на дѣска или на мухалъ, такива вина сжщо не трѣбва да се прехвърлятъ на откритъ въздухъ, защото отъ провѣтряването лошиятъ дѣхъ се увеличава.

Прехвърлянето на вината за дребнитѣ домакинства се извършва съ кофи, като при закритото прехвърляне се използва обикновенъ каучуковъ сифонъ или се вързва парче каучукова трѣба за канелата. За по-голѣмитѣ винарски стопанства се употребява винарската помпа.

И. И. Храиковъ.

Доброволна или задължителна застраховка на земеделските култури против градушката.

Въ България страдат ежегодно отъ градушката около 100,000 земеделски стопанства върху една културна площ надъ 1,000,000 декари и съ срѣдни загуби 4—500,000,000 лева. Тѣзи загуби, обаче, въ силно градоносни години превишаватъ съ много посоченитѣ цифри.

При такова масово и редовно народно бедствие, държавата не може да остава бездучастна зрителка. Тя трѣбва да подпомага пострадалитѣ стопани, но това подпомагане не бива да бѣде случайно и подъ влиянието на едни или други моментни съображения и давлениа, а организирано разумно и системно. Такова, организирано не може да бѣде сигурно и резултатно само съ съдействието и помощта на държавата. И тукъ е мѣстото да се припомни и подчертае, че частнитѣ дружества, каквито сж били образувани за целта въ нѣкои чужди страни, поради голѣмия рискъ или сж пропадали въ кратко време или нѣкои сж оставали да действуватъ въ ограничени райони, за нѣкои само култури и при много високи премии.

Поради изключителнитѣ общественно-държавни интереси отъ застраховката на земеделскитѣ култури противъ градушката, тя може да съществува, както е казано по-горе, само съ помощта на държавата.

По принципъ застраховката може да бѣде свободна или задължителна. Най-първо у насъ бѣ възприета задължителната застраховка съ закона отъ 1895 г. Тя, обаче, просъществува само 8 години, следъ което закона се отмени поради невъзможното му приложение по следнитѣ причини:

1. Градобитнитѣ връхнини върху поземелния данѣкъ, макаръ и незначителни, се явиха като данѣченъ товаръ върху онѣзи земеделци, въ района на които градушка не падаше никакъ или бѣше рѣдка посетителка, следствие на което се явиха негодувания и протести. А негодувание се яви отъ това облагане независимо отъ културния и градобитенъ рискъ.

2. За силно градобитнитѣ мѣста особено тѣзи връхнини бѣха много малки и всичкитѣ събрани суми въ фонда бѣха далечъ недостатъчни за да може да се изплащатъ действителнитѣ загуби; поради туй само частъ отъ намѣренитѣ такива се изплащаха.

3. При оценкитѣ на загубитѣ сж били вмъквани почти системно партизански съображения и интереси, поради което сж били изплащани обезщетения и въ мѣста, където не е била падала градушка или, ако е била падала, загубитѣ сж бивали незначителни.

4. Липсвалъ е и специално подготвенъ оценителски персоналъ.

Изобщо още въ началото това хубаво и тѣй полезно за страната ни дѣло е било покварено, защото не е било поставено на културно-научни съображения и пресмѣтания относно тарифирането, изплащане на обезщетението и по цѣлата уредба на службата.

Поради неуспѣха съ първата застраховка, въ края на 1910 г. съ другъ законъ се създаде специално застрахователно учреждение, което, подъ управлението на Б. Ц. К. банка, урежда съществуващата застраховка на земеделскитѣ култури. По сегашния законъ застраховката е доброволна и на взаимнопомощни начала съ подпомагане отъ държавата и окръжнитѣ съвети. Уредбата на службата е по образеца на застрахователнитѣ учреждения въ Швейцария и Бавария и съгласно изискванията на едно здраво държавно общественно застрахователно дѣло.

По-важнитѣ преимущества отъ такова застраховане сж следнитѣ:

1. Свобода на застраховката.
2. Съзнание за нуждата отъ застраховката и свобода при избора на културитѣ за застраховане, както и размѣра на застрахованитѣ суми движащи се въ границитѣ на най-високитѣ по тарифата.
3. Даване възможность на стопанина да си направи смѣтка дали му е изгодно да застрахова или не.
4. Държавната помощ не може да се смѣта, като данѣченъ товаръ, а се смѣта като такава, давана за обществени нужди и полезни начинания, отъ каквато се ползуватъ и други обществени организации.
5. Дава се възможность да се доуредва и допълва службата съобразно съ разширението на застраховкитѣ, а, главно, като постепенно се подготвя нужния оценителски персоналъ, който е отъ най-голѣмо и събодно значение за самата застраховка.

Противъ доброволната застраховка може да се противопостави, като най-важно съображение, че тя не обхваща всички земеделски стопанства.

Какво, обаче, би представлявала една евентуално нова задължителна застраховка? Такава застраховка, която би била поставена на научна база по тарифирането, съ огледъ на културнитѣ рискове и обхващаща всички стопанства, би изглеждала за възможно по-евтина. Въ действителность, обаче, това е изключено, защото задължителната застраховка би обхващала реалнитѣ установени рискове, а не както при доброволната.

(Следва).

И. И. Хранковъ

Намазване съ парафинъ на облагороденитѣ лозови пръчки¹⁾.

Отъ 2—3 години тази практика се разширява бързо въ кантона на Во (Швейцария) и особено въ Лаво, гдето лозаря Шатои е ималъ идеята, за избѣгване изсъхването на лозовитѣ присадници отъ съприкосновението имъ съ въздуха, да ги намазва съ парафинъ.

Г-нъ Лованши отъ федералната лозарска опитна станция се е специално интересувалъ отъ въпроса и е разпространилъ тази практика.

Защо се зариватъ присадницитѣ въ вкоренилището? Главно за предпазването имъ отъ изсъхване, което, ако стане, пжпкитѣ имъ не се развиватъ.

Намазването съ парафинъ дава възможностъ да не се зариватъ много присадницитѣ въ вкоренилището, а последствието отъ това е икономия отъ време и работа.

Тази практика се състои въ потопянето на облагороденитѣ пръчки било преди стратифицирането или преди поставянето имъ въ вкоренилището въ растопенъ парафинъ, като за целта се взема обикновенъ такъвъ, който се разтопя при ниска топлина — къмъ 40°. Понеже е лесно запалваща материя, да се внимава много при растопяването му, за която целъ се препоръчва това да се върши върху водна пара. При затоплянето на парафина да не се превишава 45°, защото биха се повреждали пжпкитѣ на присадницитѣ. Сжщо да се внимава за качеството на парафина, защото съдържащия много масло дава лоши резултати. Потопя се въ парафина цѣлата частъ отъ облагородената пръчка, която трѣбва да остане подъ повърхността на земята.

Ако парафинирането се върши преди стратифицирането, изглежда че парафина стѣга присадника съ подложката и ако облагородяването

¹⁾ Изъ сп. „Прогре агриколъ и витиколъ“ 1930 г.

е направено добре, той не прониква между тѣхъ. По такъвъ начинъ пжпката е запазена отъ външно влияние, а следователно отъ загивине. Второ парафиниране преди поставянето да вкореняваме се явява излишно.

Ако парафинирането се върши следъ стратифицирането, следователно преди вкореняването, рискува се за изгаряне или най-малко за повреждане на покаралитѣ вече пжпки; това, обаче, не е голѣмо неудобство, понеже вмѣсто повреденитѣ изкарватъ други отъ спящитѣ пжпки.

Потопенитѣ въ парафинъ облагородени пръчки могатъ да бждатъ излагани на въздуха и на слънцето безъ неудобство, защото той — парафинна, не се топи отъ слънчевата топлина.

Всичкитѣ извършени опити и специално тѣзи отъ лозарската опитна станция въ Швейцария отъ две години сж убедителни.

Изкарването на пжпкитѣ не е никакъ възпрепятствувано отъ парафина, защото тънката парафинена покривка се отваря сама и дава пжтъ на зараждащето се нѣжно филизче.

Смѣтаме че горепосоченитѣ опити заслужава да бждатъ направени въ всички лозарски райони, за да се види дали навсѣкжде биха били еднакво благоприятни.

На край, полезно е да се отбележи, че, съ оставянето на присадницитѣ вънъ отъ земята, се премахва възможността за образуване „росни“ коренчета отъ сжщитѣ — отъ присадницитѣ, следователно премахватъ се грижитѣ и работата по тѣхното отстраняване.

*

Б. пр. Като предаваме горното твърде интересно съобщение, надѣваме се, че и нѣкой български лозари и пепиниеристи ще обърнатъ внимание върху него и ще го изпитатъ.

ПРОПАГАНДА НА ВИНОТО, ГРОЗДЕТО И ОВОЩИЯТА

Н. Хр. Мжиковъ

Малък опитъ съ очебийни резултати.

Да си поставяме задача да установяваме хранителната стойностъ на гроздето и влиянието на гроздовата диета за болни и здрави, би било съвсемъ излишно при факта, че сжществуватъ въ странство отъ дълго време вече специални гроздови лѣчебни мѣста (Traubenkurorte) за лѣкуване на слаби и анемични хора.

То би значело да блъскаме на отворена врата.

Но, понеже постиженията на западнитѣ народи въ тази областъ стоятъ за България още

не разкрити, още не популяризирани, на наша почва трѣбва да се направятъ опити и да се изясни въпроса.

Такава задача, разбира се, е отъ компетентностъ на санитарнитѣ власти въ страната. Тѣ трѣбва да кажатъ своята авторитетна дума. Необяснимо е, защо медикитѣ не навлизатъ въ тая областъ. До колкото зная, писани сж само нѣколко статии, обаче едно подробно детайлно изложение съ цифрови цитати за нашата страна и изъ опититѣ въ чужбина още нѣмаме.

И колко още нѣща въ свръзка съ здравето сж необяснени за народа ни.

Чудно ли е, че при тия условия, къмъ famosното малашевско изворче се запхтиха стра-

дующитъ отъ най-разнообразни болѣсти, масово, а само малцина потърсиха и търсятъ спасение въ гроздолѣчението.

Дирекцията на Народното Здраве е замолена да направи опити съ гроздова диета въ санаториуми, болници и др.; но дали е сторила нѣщо, още не ни е извѣстно. Ще чакаме да се публикуватъ резултатитъ.

Лозаритъ отъ своя страна твърдятъ, че всички членове на семействата имъ по време на гроздобера се поправятъ значително въ здравно отношение. Това, обаче, се предава съ общи думи.

За да може по-точно и съ цифрови данни да се отбележи едно наблюдение, въ Сухиндолъ презъ изминалия гроздоберъ на 25 августъ т. г., въ началото на гроздовия сезонъ, сж извикани една група хора отъ различна възраст и провѣрена тежината на всѣкого отъ тѣхъ съ точенъ кантаръ при отбелязано облѣкло. Все по сжщото време на деня, при сжщото облѣкло, сж провѣрени сжщитъ лица на 15 октомврий с. г. повторно.

Резултата е отбелезанъ въ следната таблица: (Гледай таблицата).

Както се вижда, само за 50 дни децата отъ 7 до 20 години сж увеличили теглото си съ 1 600 — 6 500 кгр, а възрастнитъ, жени и мъже, съ 1 800 — 4 кгр.

Увѣренъ съмъ, че мнозина ще се усъмнятъ

Име и презвѣ име	Възраст години	Тегло на 25. VIII. 1930 г. килограми		Тегло на 15. X. 1930 г. килограми		Забележка
		За 50 дни	припадени килограми	За 50 дни	припадени килограми	
М. С. Г.	7	21	22 600	1 600	Момиче	
Б. Ст. Г.	7	26	28 500	2 500	Момиче	
Р. А.	9	27.5	31	3 500	Момиче	
К. Н. М.	10	46	49 500	3 500	" "	
Ат. Ст. Г.	10	32.5	37 200	4 400	" "	
Р. Н. М.	20	63	69 500	6 500	" "	
Р. С. Т.	26	48.5	51	2 500	Жена	
Ев. С. Т.	30	71	73	2	" "	
С. А.	30	78.5	80 300	1 600	" "	
А. Д.	34	53	55 500	2 500	Мжжъ	
С. М.	45	69.2	73 200	4	Жена	
Н. М.	45	85.5	88 600	3 100	Мжжъ	

въ точността на воденитъ наблюдения, поради голѣмия прирѣстъ, показанъ като резултатъ.

Да, резултатитъ сж очебийни.

Но, нека всѣки върху себе си направи опитъ и ще се убеди въ достовѣрността имъ.

И когато болшинството отъ народа ни се увѣри въ голѣмата хранителна стойностъ на гроздето, несъмнено значителна частъ отъ страдающитъ, които дирятъ спасение изъ курорти или въ всевъзможни лѣкарства ще посетятъ презъ сезона лозарскитъ центрове и ще получатъ облекчение и запасъ отъ сили да възстановятъ здравето си чрезъ гроздолѣчение.

СЪЮЗНИ И ДРУЖЕСТВЕНИ.

Българския лозарски съюзъ е професионална икономическа организация и си е поставилъ следнитъ цели:

- 1) да се грижи за подобрието на лозарството и винарството въ страната;
- 2) да работи за материалното и културно повдигане на лозарското население и
- 3) да се застъпва — бори за защита професионално-икономическитъ интереси на лозарското население.

Членове на съюза сж всички лозарски и винарски сдружения, синдикати, съюзи и кооперации.

Всѣки членъ на съюза е длъженъ редовно да изплаща въ съюзната каса съюзния вносъ.

А годишния съюзенъ членски вносъ е само 2 лева на декарь, притежавано лозе.

Съюзния органъ, в. „Лозарски прегледъ“, е задължителенъ да се получава и изплаща отъ всѣки лозаръ членъ на сдружаванията — съюза.

Единственикъ парични сръдства — приходи, съ които съюза води борбата и издава Лозарски прегледъ, сж само членски вносъ и абонамента.

А безъ парични сръдства дейностъ и борба сж невъзможни.

Затова частъ по-скоро всички дружества и кооперации трѣбва да се издължатъ на съюза за 1930 год. като внесатъ по 2 лв. на декарь лозе, притежавано отъ членоветъ имъ.

Български лозарьо, засили и подкрепи организацията си, за да защитишъ поминѣка си отъ многото опасности, които го застрашаватъ.

Редакционна забележка. Въ отдѣла съюзни и дружествени и кооперативни се помѣстватъ безплатно сведения и съобщения за дейността на лозарскитъ дружества и кооперации, представляващи общъ стопански и агитационенъ интересъ. Затова умоляватъ се управитѣ имъ навреме да ги изпращатъ въ редакцията — Плѣвенъ.

До Господина Министра-Председателя, Министра на финанситъ и Председателя на Народното събрание гр. София

Копие: До Българския Лозарски съюзъ, сп. „Лозарски прегледъ“ в. „Зора“ — София и Сухиндолски общински вестникъ.

Резолюция

Лозаритъ въ Сухиндолъ, събрани на 14 декемврий т. г. въ голѣмия салонъ на читалището, се занимаха съ въпроса за акциза на виното и материалитъ, отъ които се вари ракия, и като взеха предъ видъ:

1. Че законът за акциза отдавна е признат от конгреси, конференции, събрания и от всички за крайно несправедливъ, драконовски и като такъвъ, който съ нищо не се оправдава и ни излага като културни хора;

2. Че вече нѣколко пжти е обещавано на делегациитѣ по въпросътъ отъ респективнитѣ лица и мѣста да бжде той премахнатъ;

3. Че въпрѣки тази контестация и обещания, поменатиятъ законъ и днесъ съществува и, изглежда да остане и за въ бждеще, защото не виждаме да се прави нѣщо отъ респективното мѣсто за премахването му;

4. Че търпението на лозаря и винаря вече е изчерпано и не може повече да се понасятъ залагалитѣ и избѣгването разрешението на въпроса,

РЕШИХА:

Искатъ най-настоятелно премахването още тази година на закона за акциза на виното и материалитѣ, отъ които се вари ракия и замѣняването му съ единъ единственъ данъкъ върху лозята.

с. Сухиндолъ, 14 декемврий 1930 г.

Председател: **Т. Алтъновъ.**

Членове: **Г. Печиновъ.**
Ив. Машаловъ.

Упжтване за съставяне на лозарско-винарско дружество.

Идеята за сдружаване отъ день на день се възприема отъ лозаритѣ въ царството и отъ много градове и села желаятъ да си съставятъ лозарски дружества. Въ отговоръ на много молби, даваме тукъ кратки упжтвания за съставяне на такова дружество.

Въ всѣки градъ или село, където има най-малко 7 желаещи лозари, може да се състави дружество, като двама-трима по интеллигентни лозари взематъ инициативата за това и проагитиратъ добре между останалитѣ лозари необходимостта и ползата отъ сдружаване на лозаритѣ.

Следъ това се споразумяватъ и съ писмена покана или устно се поканватъ всичкитѣ лозари въ нѣкой недѣленъ день или др. празниченъ день на общо учредително събрание

Въ това събрание най-стария лозаръ взема председателското мѣсто и предлага на събрание-то да избере съ явно гласоподаване бюро, което ще ръководи събрание-то.

Бюрото обикновено се състои отъ председател, секретаръ и двама членове свидетели, които ще подпишатъ после протокола на събрание-то. Бюрото заема мѣстото си и дава думата на приготвилъ се за това, да обясни защо сж се събрали и ползата и необходимостта отъ сдружаване. Следъ като се изясни и възприеме

отъ събрание-то да образуватъ лозарско дружество, пристъпя се къмъ четене и приемане на проекто-устава. Първо — устава се приема цѣлия, второ — чете се членъ по членъ и се приема членъ по членъ и трето — чете се и се приема изцѣло.

Следъ това се пристъпва къмъ изборъ съ тайно гласоподаване на управителенъ съветъ (настоятелство) на дружеството.

Избраното настоятелство си заема мѣстото и председателя поканва всички членове-лозари да си внесатъ веднага или въ най-скоро време членския си вносъ на касиера и следъ размѣна на мисли за предстоящата дейность на дружеството, събрание-то се закрива.

Секретаря на бюрото, което ръководи събрание-то, веднага съставя следния протоколъ, който се подписва отъ председателя, отъ него и отъ свидетелитѣ.

ПРОТОКОЛЪ

Днесъ (денътъ, месеца и годината) поименованитѣ жители-лозари на (гр. село околия), а именно: (написватъ се точно имената на всички членове), се събрахме въ 8 ч. пр. обѣдъ въ помещението на на учредително събрание за съставяне на лозарско-винарско дружество въ (града или селото).

Председателското мѣсто се зае отъ най-стария лозаръ който произведе изборъ на бюрото за ръководене на събрание-то а именно:

Председател:, Секретарь: и свидетели за подписване на протокола 1) 2) които си заеха мѣстата. Председателя даде думата на който обясни необходимостта и ползата отъ сдружаване на лозаритѣ въ (града селото) въ лозарско дружество, следъ което събрание-то реши да се състави такова дружество, което да бжде членъ на Българския Лозарски Съюзъ.

Следъ това се избра управителенъ съветъ на дружеството, въ съставъ:

1. Председател:
2. Подпредседател:
3. Секретарь:
4. Касиеръ:

Членове: { 5.
6.
7.

1 Председател на събрание-то:
Секретарь:

Членове: { 1.
2.

(Всички полагатъ саморъчнитѣ си подписи).

Следъ това, управителния съветъ подава следнитѣ заявления, обгербвани съ по 3 лева гербова марка:

I

До господина Министра
на Земледелието и Държавните
Имоти (Отдѣл. Земледелието)
въ гр. София.

3 лева

гербова

марка

ЗАЯВЛЕНИЕ

отъ Управителния Съветъ на Ло-
зарско Винарското Дружество въ
гр. (село)
. околия.

Господинъ Министре,

На въ градъ (село)
. се основа Лозарско Дружество
съ просвѣтна-икономическа целъ въ областъта
на новото лозарство и винарство. Тукъ прило-
жени: протокола на учредителното събрание и
устава на дружеството, както и преписи отъ
тѣхъ, Ви изпращае съ молба да утвърдите ус-
тава на дружеството, за да започне то своето
законно действие, като ни повърнете оригиналитѣ.

Приложение: 1 протоколъ, 1 уставъ и пре-
писи отъ тѣхъ.

Градъ (село) 193 . год.

Съ почить:

Председателъ:

Секретаръ:

II.

До Господина Министра
на Вжтрешнитѣ Работи и Народ-
ното Здраве
въ гр. София.

3 лева

гербова

марка

ЗАЯВЛЕНИЕ

отъ Управителния Съветъ на Ло-
зарско Винарското Дружество въ
гр. (село)
. околия.

Господинъ Министре,

На въ градъ (село)
. се основа Лозарско Винарско
Дружество съ просвѣтна-икономическа целъ въ
областъта на новото лозарство и винарство. Тукъ
приложени: преписъ отъ протокола на учреди-
телното събрание, устава на дружеството въ три
екземпляри, списъка на членоветѣ на управител-
ния съветъ, Ви изпращае съ молба да разре-
шите дружеството ни за да почне своето закон-
но действие.

Приложение: 1 протоколъ, 3 екз. отъ уста-
ва и 1 списъкъ на членоветѣ на управителния
съветъ.

Градъ (село) 193 . год.

Съ почить:

Председателъ:

Секретаръ:

Протокола на събранието и устава трѣбва
да бждатъ подписани отъ бюрото на събранието
и отъ цѣлия управителенъ съветъ, а преписитѣ
само завѣрени отъ председателя и секретаря.

Освенъ това, списъка на управителния съ-
ветъ, който се изпраща въ министерството на
Вжтрешнитѣ Работи, трѣбва да бжде точенъ и
съ вѣрни адреси на лицата.

Така извършено всичко правилно, счита се
дружеството за съставено.

Заявленията до Министерствата, заедно съ
необходимитѣ книжа къмъ тѣхъ, могатъ да се
изпратятъ направо въ София, но за да не се
бави утвърдението и допустнатъ нѣкои грѣшки,
Съюза си предлага услугитѣ да ускори и извър-
ши потрѣбното, като се изпратятъ исканитѣ кни-
жа до него, съ 90 лева такса, която изисква
Министерството на Вжтрешнитѣ Работи.

За това молимъ всички, които си съста-
вятъ дружество, да ни изпратятъ нужнитѣ кни-
жа, заедно съ заявленията, редовно подписани
и ние ще имаме по нататъкъ грижата за утвър-
дението.

Не е необходимо въ първо време да има
непременно печатъ на дружеството, достатъчно
е да се прави завѣрка на подписитѣ отъ общин-
ското управление.

Съюза може да достави на всѣко друже-
тво печатъ по поръчка.

Дружеството трѣбва да води следнитѣ книги:

1. Протоколна книга, която се води отъ
секретаря и въ която се вписватъ протоколитѣ
на всички дружествени събрания, тия на управ-
ителния съветъ и на контролната комисия;

2. Книга за членоветѣ. Тя се води отъ се-
кретаря; въ нея се вписватъ имената на члено-
ветѣ, кога сж станали такива и напустнали или
изключени;

3. Входящъ и изходящъ дневникъ. Води се
отъ секретаря и въ него се вписва кратко съ-
държанието на всички писма, които изпраща и
получава дружеството;

4. Квитанционна книга, отъ която се да-
ватъ квитанции срещу чл. вносъ и др. постъп-
ления въ касата. Води се отъ касиера;

5. Приходо-разходна книга. Води се отъ ка-
сиера. Въ нея се вписватъ всичкитѣ постъплен-
ия (приходъ) и разходъ на дружеството.

Следъ като устава на дружеството бжде
утвърденъ отъ Министерството на Земледелието
и дружеството разрешено отъ това на Вжтреш-
нитѣ работи, то трѣбва да влѣзе, като коллекти-
венъ членъ на Българския Лозарски Съюзъ.

Забележка. Устава — образци за съставяне
на Лозарско Дружество да се изискатъ отъ Ло-
зарския Съюзъ, пл. Славейковъ № 7 IV етажъ,
— София.

**Лозари, на лозарския празникъ
Зарѣзанъ пласирайте лотариннитѣ
билети за изграждане на „лозарски
домъ“.**

КООПЕРАТИВНИ.

Лозаро-винарска кооперация „Мискетъ“ — Ямболъ.

Отъ тазгодишната реколта въ избата на Лозаро-винарската кооперация „Мискетъ“ постъпи 365,000 кгр. грозде, отъ което се доби около 180,000 литри бѣло и 60,000 литри червено вино съ 13⁰ спиртностъ бѣлитъ и 12⁰ червениятъ вина.

Продажби още не сж правени, обаче до преди единъ месецъ се продаваха бѣлитъ ни вина отъ миналогодишната ни реколта по 15—16 лева литъра на едро. За сега новитъ бѣли вина може да намѣрятъ цена около 12.50 лева. Вината на кооперация „Мискетъ“ обикновено се продаватъ отъ м. май на сетне, когато се изчерпятъ или станатъ недоброкачествени вината, които ги конкуриратъ по цена.

Освенъ това, добиха се около 14,000 литри джиброва ракия съ срѣденъ градусъ 53.

Тазгодишната реколта на лозята въ Ямболъ бѣ твърде слаба по количество, поради което много отъ търговцитъ на вина въ района на Ямболъ (Ямболска, Елховска и Каваклийска околности) се снабдиха съ вина отъ Новозагорска и Старозагорска околии, кждето ширата се продаваше отъ 6.5—7.5 лв. литъра.

18. XII. 1930 г.

Кооперацията.

Лозаро-винарска кооперация „Ловешка гъмза“ гр. Ловечъ.

Бъ района на данъчната ни околия презъ тази година сж измѣрени следнитъ количества материали:

Вино	1,856,140 литри
Джибри	1,161,449 кгр.
Вино и джибри	489,103 литри
Зимни сливи	557,751 кгр.
Джанки	116,783 кгр.
Круши	4,200 кгр.
Ябълки	1,010 кгр.

Въ кооперацията ни постъпи отъ тази реколта около 286,000 кгр. грозде, преработено въ 100,000 литри бѣли и розови вина и 71,000 литри червени при срѣдна спиртностъ 11.5 бѣлитъ и розовитъ, а червениятъ 10.5.

Кооперацията е сключила много малко сдѣлки за вино и ракия. Вината по 8.50 лв. литъра, а ракията 65 ст. градуса. Предпочитатъ се бѣлитъ и розови вина.

18. XII. 1930 год.

Отъ кооперацията.

Лозарска производителна кооперация „Димягъ“ — Варна.

Кооперацията ни остана само съ около 8,000 литра зарненско вино, което можа да на-

лѣе мин. година и, за да не тѣрпи загуби, бѣ принудена да закупи отъ сухиндолскитъ села около 70,000 литра, гдето сравнително имаше по-добра реколта.

Въпрѣки привдигането на нови лозя и съземане на частъ отъ измръзналитъ, тая година положението приблизително е сжщото, като солидни винарски фирми не можаха да налѣятъ въ количество варенско вино, а купиха голѣми количества отвънъ.

Благодарение на по-високата цена, която кооперацията ни опредѣли, можахме да съберемъ въ града 70,000 литра отъ 105,000 кгр. грозде. Срѣдния градусъ е отъ 11 до 12 и нѣщо. Вината ни сж въ отлично състояние и можете да ги похвалите, на който се интересува отъ варненско производство. Повечето сж чисто бѣли димятови. Джиброва ракия ще имаме около 2,500 литра до 60 градуса.

Поради страха за количество по гореказаното, ний правихме гроздоберъ и въ с. Димча, Сухиндолско, гдето складирахме около 68,000 л. първокачествено вино, около 12 градусово, и 3200 литра джиброва ракия, която можемъ да продадемъ на по-износна цена.

Частно за Варна трѣбва да Ви съобщимъ, че реколтата силно пострада отъ пероноспората въ епидемична форма, за която нашия г. П. Антоновъ идва въ Плѣвенъ и въ София за точното ѝ опредѣляне. Едновременно всички лозя се заразиха и особено пострадаха селскитъ стопани, които обикновено по-мудно и не навреме жертвуватъ пари и трудъ за синъ камъкъ. Нѣкои лозя не дадока грозде дори само за ядене.

Отъ друга страна, твърде продължителната суша попрѣчи на узрѣването на гроздето и бѣхме принудени да подсилимъ ширата. По измѣрването ни, вината на частнитъ производители изъ домоветъ не сж по силни отъ 10 градуса.

Съ продажби за сега не можемъ да се похвалимъ и чакаме. Ценитъ за по-слабитъ вина сж 10 лева, а за по-силнитъ 11 и 12. Продажби на едро не сж ставали. До колкото знаемъ, въ Провадия е пратенъ единъ вагонъ вино отъ Сухиндолско по 8 лева франко Провадия. И въ дѣйствителностъ сега е мъртвия сезонъ въ града ни за продажби изобщо.

Длѣжни сме да споменемъ и за добрия износъ на грозде отъ града ни — 34 вагона Димягъ, главно за Германия. Тамъ особено се оценилъ нашия Димягъ.

Тая година има въ разнитъ пепиниеристи отъ града ни голѣми количества облагородени лози. Материала е въ всѣко отношение добъръ.

Нашата финансова година приключва на 1 януарий и следъ общото годишно събрание ще можемъ да Ви пратимъ отчета си.

18. XII. 1930 год.

Кооперацията.

БЮЛЕТИНЪ

на ЛОЗАРО-ОВОЩАРСКОТО ИНФОРМАЦИОННО БЮРО-ПЛЪВЕНЪ

BULLETIN DU

BULLETIN DES

Bureau D'Information viti — Pomologique
Pleven — Bulgarie.Informationsbüro für Wein & Obstkulturen
Pleven — Bulgarien.

Положението на пазаря.

Вина. Въпреки коледните празници, не дойде очакваното раздвижване на пазаря съвкупно. Това се дължи на общата криза и количествата, които отделните фирми са събрали и приготвили през време на гроздобера.

Така че при това положение има даже едно слабо спадане в цената на вината.

В Северна България продажби стават от 7.50—9 лв. за литър, а в Южна — от 8—11 лв. литър, като известният Татаръ Пардзиджишки и Сливенски вина намират и висока цена.

За забелязване е, че се срещат вече в доста големи проценти и болни вина, обикновено превърнати, което се дължи на неподбираното грозде, неправилната ферментация и липсата на достатъчно общи киселини.

Имаше някои запитвания от Швейцарски и французки фирми за български вина, обаче износът едва ли ще може да се реализира.

По-голямо раздвижване на пазаря се очаква едва през пролетта. За низките цени на вината способствуват големите количества и евтина сливова и джиброва ракия.

Суши сливи. И тяхната цена е с тенден-

ция към спадане, като в Северна България (Троянъ, Севлиево) има предложения по 8—10 лв. кгр, а в Кюстендилско, при доста голямо въздържане от страна на производителите, стават сделки по 14—15 лв. кгр.

При конкурентни цени ще може да реализираме известен износ главно от Северобългарските райони, където цените са по-достъпни.

Орехи. При цени 8—9 лв. кгр, стават сделки главно за износ.

Джиброва ракия. — 0.55—0.60 лв. градуса, при слабо търсене.

Сливова ракия. — 0.60 лв. градуса. Търсене нормално.

Облагородени лози. По-големи количества са произведени в следните райони: Сливенъ, Ст. Загора, Сухиндолъ, Горно Ореховско, Килифареве, Варна, Ловеч и пр. Търсене ще има главно за Афузъ Али и Димятъ, като цените се предполага да бъдат: Афузъ Али — 4—5 лв., Димятъ 3.50 лв., обикновени винени сортове 2.50—3 лв. парчето.

Овощни дръвчета и калемки доставят държавните и общински разсадници, а **декоративни храсти и рози** от г-нъ Петър Векиларчевъ, гр. Кюстендилъ.

Инж. В. Чапуровъ

секретаръ на Лозаро-Овощарското
информационно бюро
— Плевенъ

Нашите десертни грозда, овощия, зеленчуци и поуките от тяхния износ.

* * *

През последните няколко години, е станало като че ли мода, у нас да се дават от мнозина съвети и компетентни мнения по производството, качеството и износа на нашите грозда, овощия и зеленчуци.

Свикват се конференции, дават се мнения за уреждане на рекламни магазини, чертаят се блестящи изгледи, даже за износ на доматово пюре и пр. в Америка, викат се чужденци да организират нашия „масов“ износ на грозда и овощия; искат се нереализуеми контингенти, започват се при отделните министер-

ства, банки, институти и пр. едностранчиви проучвания, издават се противоречиви заповеди, нареждания и пр. като че ли само за книжен актив.

Въобще, стана такова невъобразимо смъсване на специалности и компетенции, щото доведе до много нежелателни грешки и разочарования.

За да се разсъдят някои приети вече заблуждения, за избягване на бъдещи грешки, както и да се осветли по правилно въпроса за производството, качеството и износа на нашите десертни грозда, овощия и зеленчуци, предлага-

ме настоящето изложение, което е плодъ на нѣколко-годишни проучвания въ тази областъ отъ страна на Лозаро-Овощарското Информационно бюро — Плѣвенъ, образувано отъ търговскитѣ камари у насъ.

* * *

Почвеннитѣ и климатически условия извънредно способствуватъ за развитието на лозата, овощията и зеленчуцитѣ въ повечето райони на България.

Като се има предъ видъ сжщо, че културитѣ на лозата, овощията и зеленчуцитѣ се нуждаятъ отъ повече работни ржце и грижи на стопанина, лесно ще си обяснимъ за значителното разпространение и преуспѣване на горнитѣ производства въ страни, като нашата, съ преобладаваще дребно земледѣлско стопанство.

Тѣй като въпроса относно начина за отглеждане и т. н. на отдѣлнитѣ култури не е обектъ на настоящето изложение, то започваме съ разглеждането на готовитѣ продукти, както следва:

ДЕСЕРТНИ ГРОЗДА. За износъ на десертни грозда отъ България започна да се говори едва преди 3—4 години, отъ когато и фактически сериозно се работи за тѣхното масово разпространение, и то само на сортоветѣ представляващи обектъ за износъ.

Така че отъ общата площъ съ лозя (надъ 800,000 декара) сортирани десертни засаждания имаме извънредно ограничено количество.

Отъ досегашната практика сѣ оказа, че първокачественни сортове, годни за износъ, издържачи продължителенъ транспортъ и удобрявани на всички чуждестранни пазари, оставатъ Афузъ Али, Димятъ и отчасти Червена Резекия.

Тѣхното общо производство въ днешния моментъ при нормална реколта се изчислява надъ 20 милиона кгр., отъ които 3—4 милиона кгр. Афузъ Али, надъ половинъ милионъ кгр. Червена Резекия и останалото Димятъ.

Но тѣй като досегашнитѣ засаждания на десертни грозда не сж компактни и сортирани, а на малки количества въ всѣко стопанство, то масовата организация на тѣхния износъ бѣше доста затруднена.

Обаче последнитѣ 1—2 години, следъ като производителитѣ, схванаха, че десертнитѣ сортове носятъ по-голѣмъ и сигуренъ доходъ, започна се едно масово засаждане на компактни парцели, достигащи годишно само за десертнитѣ сортове общо за цѣлата страна отъ 10,000—15,000 декара и то изключително Афузъ Али и Димятъ.

Така, че следъ 2—3 години, когато новитѣ засаждания започнатъ да даватъ плодъ, ще имаме едно ново производство отъ около други 15 милиона кгр. десертни грозда Афузъ Али и Димятъ.

Тѣй като Афузъ Али ще има дълги години доста добра цена и търсение въ чужбина, то ще се спремъ по-подробно на неговото

производство въ отдѣлнитѣ райони. Относно Димята, който представлява за сега 70% отъ нашия износъ, и който сортъ въ отдалечени райони, като Преславъ, Анхиало, Бургасъ, Варна и пр. представлява до 30% отъ общото гроздово производство, ще споменемъ само за по значителнитѣ му производителни райони, тѣй като неговия масовъ износъ за въ бждеще ще е въпросъ повече на добра организация, ефтинъ транспортъ, качество и конкурентни цени.

Производството на десертно грозде се разпредѣля въ следнитѣ по главни райони:

1) **ГОРНА ОРЪХОВИЦА — ЛЪСКОВЕЦЪ** засадена площъ надъ 4 000 декара съ едно производство около 3 милиона кгр., отъ което 30% Афузъ Али, 60% Димятъ и останалото резекии.

Специално Лѣсковецъ, който дава 75% отъ производството на този районъ има модерно пазарище, кждето подъ общинска контрола ставатъ продажбитѣ. Отъ този районъ се изнесе презъ 1929 год. повече отъ 800,000 кгр. грозде, т. е. 40% отъ общия износъ. Въобще този районъ по своитѣ климатически и други условия е билъ и ще бжде първия въ експорта на качествено десертно грозде, производството на което следъ нѣколко години ще се удвои.

2) **ПРЕСЛАВЪ:** Засадена площъ надъ 2,500 декара и производство на експортна стока около 1,500,000 кгр. преимущественно Димятъ.

Новитѣ засаждания се състоятъ вече отъ около 30—35% Афузъ Али и останалото Димятъ.

Въ този и близкитѣ нему райони износа започва твърде късно, а именно въ началото на октомврий и продължава, при добро време, чакъ до срѣдата на ноемврий, което позволява да се продължи общия експортенъ сезонъ надъ два месеца. Това положение е отъ грамадно значение за правилното организиране на единъ постояненъ и масовъ износъ отъ България.

Презъ 1929 год. отъ този районъ се изнесе стока около 500,000 кгр. Димятъ.

РУСЕ: Засадена площъ надъ 2,000 декара десертни лозя съ годишно производство повече отъ единъ милионъ кгр., отъ което 35% Афузъ Али, 40% Димятъ и 15% Резекии.

И въ този районъ ежегоднитѣ засаждания се увеличаватъ съ около 800 декари.

ПЛѢВЕНЪ: Засадена площъ отъ около 2000 декара и годишно производство къмъ 900 000 кгр. отъ които 80% Димятъ, и 20% Афузъ Али.

Въ този районъ напоследъкъ имаше най-усилено засаждане на десертни лозя, т. е. надъ 1000 декара годишно и то 50% Афузъ Али и 50% Димятъ.

Това дава изгледи за увеличение на производството нѣколко пжти и то само следъ 3—4 години.

ВАРНА: Засадена площъ около 4000 декара и годишно производство надъ 1,500,000 кгр. преимущественно Димятъ.

Понеже ценитѣ на гроздето за вина въ Варна сж обикновенно доста високи, и отъ ди-

мята съставляващъ 30% отъ общата реколта приготвяватъ доброкачественни вина, то производството отъ този районъ едва тази година бѣше предметъ за износъ.

Експортъоритѣ сж доволни отъ Варненския Димякъ, съ който се привързва износа.

Другитѣ райони въ северна България, които за сега могатъ да дадатъ отъ 20 — 50 вагона грозде за износъ и които поради масовитѣ си засаждения ще играятъ по-голяма роля въ близко бъдеще, сж: — Търново, Шуменъ, Разградъ, Ески Джумая, Нови Пазаръ, Сухиндолъ, Павликени, Свищовъ, Никополъ, Ломъ, Орѣхово, Видинъ и пр.

Досегашния износъ ставаше главно отъ северна България, въпрѣки че и въ нѣкой южно български райони се намиратъ голѣми количества Димякъ и Афузъ Али, като доброкачественна експортна стока.

Причината за по-слабото участие на южна България въ експорта на десертното грозде се дължи, между другото, и на гроздовия молецъ, който кжде повече, кжде по-малко, прави нападнатото отъ него грозде негодно за продължителенъ транспортъ.

Изобщо, тъй като досегашния износъ на десертно грозде може да се смѣтне още като опитъ въ тази областъ, то въ близко бъдеще при добритѣ перспективи, които се откриватъ

за този износъ, и южна България ще играе една значителна роля съ следнитѣ райони:

ПЛОВДИВЪ: Въ този районъ има засадени около 6000 декара Димякъ и Афузъ Али съ едно производство надъ 2,500,000 килограма. За сега това производство се пласира главно на Софийския пазаръ и въ Пловдивъ.

И тука се забелѣзва последнитѣ нѣколко години едно постоянно увеличаващо се засаждане на десертни сортове, главно Афузъ Али.

Тукъ, както и въ цѣла южна България вече се взематъ усиленни мѣрки противъ гроздовия молецъ и резултати вече има, а съ това ще се гарантира отчасти износа и отъ тѣзи райони.

БУРГАСЪ: Засадена площъ около 2500 декара и производство надъ 1,000,000 кгр. и то изключително Димякъ. До сега Димякъ отъ този отдалеченъ край, не е билъ и едва ли ще бжде въ скоро време предметъ на масовъ износъ.

АНХИАЛО: Съ засадена площъ надъ 3,000 декара изключително Димякъ, при едно производство около 1 500,000 кгр. И отъ този отдалеченъ районъ едва ли ще може да се изнася редовно доброкачествена стока, още повече, че е свързанъ съ централната линия Бургасъ—София съ теснолинейка, което предполага едно нежелателно претоварване на вагонитѣ.

(Следва).

ХРОНИКА.

Редакцията на „Лозарски прегледъ“ чествити новата 1931 год. на абонатитѣ си.

Тегленето лозарската лотария за последенъ пътъ се отлага за 8 мартъ 1931 год., за да се използва зарѣзанъ за пласиране на билетитѣ.

Всички, на които сж изпратени билети, трѣбва да пласиратъ непременно всичкитѣ билети и да изпратятъ стойността имъ най-късно до 22 февруарий 1931 год. на отчетника Дончо Бъчваровъ секретаръ на Бълг. лозарски съюзъ София, площ. „Славейковъ“ № 7 — IV етажъ.

За всичко относящо се до лотарията да се отнесатъ до отчетника и Дончо Бъчваровъ.

Адреса на **Бълг. Лозарски съюзъ е:** Площадъ „Славейковъ“ № 7 IV етажъ София.

Поканватъ се лозарско-винарскитѣ кооперации и дружества да издължатъ членския си вносъ за 1930 год отъ по 2 лв. на декаръ притежавано лозе, най-късно до края на януари 1931 г., като изпратятъ сумитѣ на Дончо Бъчваровъ секретаръ на съюза.

XI-тия Лозарски конгресъ ще се състои на 28 февруари, 1 и 2 мартъ 1931 год. въ София.

Подробноститѣ по конгреса ще се съобщатъ въ следующия брой на Лозарски Прегледъ.

Предупреждаватъ се лозарскитѣ дружества и членове, че на тоя конгресъ ще се допуснатъ да гласуватъ само отчетитѣ се радовно за 1930 год.

Праздникътъ на земята бѣ отпразнуванъ за първи пътъ на 14 декемврий т. г.. Въ София по случая се състоя празненство въ Народния театъръ, на което Министра на Земледѣлието г. Григоръ Василевъ държа подходяща речъ. Въ продължение на

два часа г. Министра избори всички производства, които ражда българската земя, като изложи и всички мѣропрятия на М-вото на Земледѣлието! по разнитѣ земледѣлски клонове. Частно за лозарството, г. министра каза, че никжде въ свѣта нѣма като българското грозде Афузъ-Али. Въобщо, цѣлата речъ бѣше едно възхаление на българскитѣ земледѣлски произведения. Сжщия набеляза и мѣркитѣ, които Министерството смѣта да предприеме за въ бъдеще.

Бирения въпросъ, относно спора по цената на бирата между питейнопродавцитѣ и фабрикантитѣ, още не е разрешенъ. Назначената комисия бавно работела и едва ли скоро ще свърши възложената и работа.

Лозаро винарски календаръ за 1931 год. — рекламенъ е издалъ представителя на английския синъ камъкъ Александъръ А. Рашеевъ — София съ много добъръ подборъ и подреденъ материалъ. Изпраща се безплатно на всѣки желающъ, който го поиска отъ издателя.

Бр. Т. и Ал. Златаревъ, гр. Чирпанъ продаватъ първокачествени рѣзници отъ Шасля Берландиери 416 — 55,000; отъ Мурведъръ Рупестриса 1202 — 50,000 и отъ Монтикола — 5,000. Всичкитѣ сж автентични, сортирани, добре узрѣли и не бити отъ градушка.

Цанко Карабашевъ с. Александрово (Ловченско) продава облагородени лимони и портокалови дръвчета въ саксии и три годишни черници съ корони.

За Г-нъ

Читалище "Съгласие" гр. Плъвенъ.

Всичко, което се отнася за редакцията и администрацията на в „Лозарски прегледъ“, като пари, статии, дописки и др. да се изпраща на адресъ:

В. ЛОЗАРСКИ ПРЕГЛЕДЪ — Плъвенъ

Абонамента е 60 лева за година предплатен. За читалища и учреждения е също 60 лв.

За допуснатитъ грѣшки въ адреса или по заплащане на абонамента, заинтересованитъ да пишатъ въ редакцията, като посочатъ погрѣшения и точния адресъ и № на записа или писмото, съ което сж изпратени паритъ.

Лотарията!

Всичко, което се отнася до лотарията за постройка на Лозарски домъ, като пари, писма, искания на билети, и др. да се изпраща само на адресъ:

Д. БЪЧВАРОВЪ

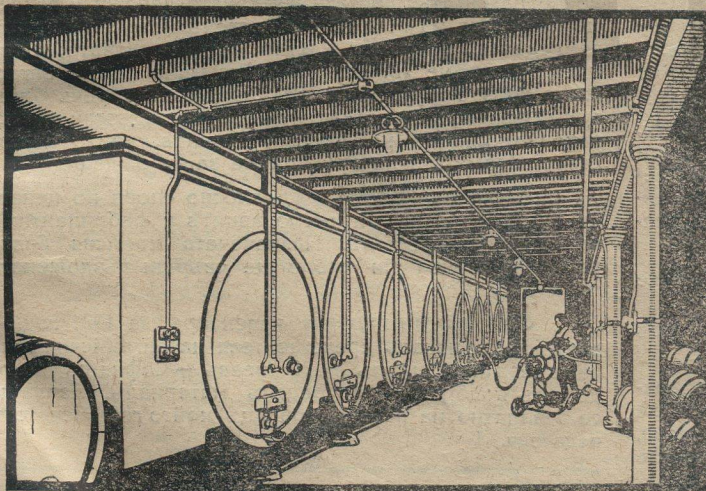
Лозарския съюзъ площ. „Славейковъ“ № 7 — IV етажъ. — София.

Лозари,

Купете си билети и проагитирайте лозарската лотария за съзиждане на лозарски домъ. Лотарията ще се тегли на 8 мартъ 1931 год.

Единъ билетъ струва 20 лв.

Печалбитъ сж 200,000 лв.



Кореспонденция на нѣмски, френски, английски или италиянски езикъ.

Проспекти (каталози) съвети, оферти, посещение на специалистъ инженеръ безплатни.

ВИЕ СПЕСТЯВАТЕ

мѣсто
време
пари

Чрезъ най-добре въведенитъ и отъ десетилѣтия навсѣкжде най-изпитанитъ

БОРСАРИ'ОВИ желъзобетоннови бѣчи,

постлани отвѣтре съ стѣкло и „ебонъ“ за вина, овощни вина, спиртни произведения, масла, алкохолъ и др.

Построени до сега бѣчи за повече отъ 8,000,000 (осемъ милиона) хектолитра!

BORSARI & Co

ZOLLKON — ZÜRICH, Швейцария

Къща основана 1873 г.

КЛОНОВЕ:

Paris, Béziers, Alger, Mailand, Frankfurt — M.