

Занаятчийска Практика

Месечно илюстрирано списание за обща просвета и практически знания за занаятчий и работници

Одобрено и препоръчано от:

Министерствата на Търговията и Просвѣтата;—Търг. Индустр. камари;—Занаят. сюзъ въ България;—Главната Дирекция на Труд. Повинност

Наградено съ златенъ медалъ:

Министерството на Търговията, Промисл. и Труда, Г.-Орѣховица 1926 г.

АБОНАМЕНТЪ:		Редакторъ-издателъ:	ЗА ОБЯВЛЕНИЯ СЕ ПЛАЩА:
За година съ 20 притурки	90 лв.	Д-ръ Зах. Гановъ — химикъ	За цѣла страница . . . 400 лв.
За половинъ година . . .	50 лв.	АДРЕСЪ:	За 1/2 страница . . . 250 лв.
За чужбина	130 лв.	ЗАНАЯТЧИЙСКА ПРАКТИКА	За 1/4 страница . . . 125 лв.
Отдѣлни кройки по	20 лв.	ПЛЪВЕНЪ	Само за адреса . . . 30 лв.

Година IV.

Септември 1928 год.

Книжка 7.

Приготвяне суровата коприна за боядисване.

Химически разгледана коприната е единъ видъ жилава гума състояща се отъ около 75% фиброинъ и 25% клей. При 110° тя губи влагата си, а при 170° се топи. Единствената целъ на изпирането ѝ е да се премахне съдържащия се въ нея клей — единъ видъ естествена глечъ, която бива: бѣла или слабо боядисана, слабо желта или по-тъмно желта. Тоя клей се премахва по-много начини, но главно съ сапунъ.

Боядисването на тая коприна трѣбва винаги да се предшества отъ пране. Като даватъ за боядисване такава коприна фабрикантитѣ трѣбва да обяснятъ какъ искатъ да бже боядисана преждата: печено, меко или сурово, както и какъвъ рандеманъ желаятъ.

Печено. За изпирането клея отъ коприната постъпватъ по следния начинъ: на всѣки 10 кгр. коприна турятъ по 4—500 литри мека (очистана отъ варята) вода и 5 кгр. добъръ сапунъ (напр. марсилски); следъ като сапуня се разтвори, натопява се коприната и въ продължение на 3/4 до 1 1/2 часа се постоянно движи при температура близо до точката на завирането (около 95° С); за по-удобно гранчетата се нареждатъ върху дърво, което се върти. Варенето на разтвора трае само до като се разтопи сапуня, щомъ стане това времето се спира и запазва опредѣлената температура отъ 95° С.

Коприна, която съдържа желтъ клей прекарватъ презъ втора сапунена баня въ продължение на други 3/4 часа при 95° С. Количеството на разтворения въ тая баня сапунъ е наполовина отъ онова употребено при първата; къмъ края на процеса коприната се изплаква въ мека хладка вода, следъ това — още единъ пътъ въ студена такава. За да очистятъ водата отъ варята турятъ

малко сода. Изпраната така коприна се изсушава на откритъ въздухъ, следъ което е готова за боядисване. Нишкитѣ запазватъ блѣсъка си, но губятъ частъ отъ якостта и еластичността си.

Останалата отъ повторното изпиране баня, засилена съ още 1 1/2 кгр. сапунъ, може да послужи като първа баня на втора партида отъ други 10 кгр. коприна. Тази баня, следъ изпирането на коприната, може да се задържи и използва при боядисването, което е отъ по-голѣма полза.

Меко. — За да омекне клей, коприната се намокря и държи 45 минути въ баня съдържаща по 3 кгр. сапунъ на всѣки 10 кгр. коприна; температура на банята е 35 до 40° С. Следъ това коприната се избѣлва въ царска вода, а може и само въ димяща сѣрна киселина. Тази коприна се държи още 1 часъ въ друга баня отъ по 400 гр. тригия, по 100 гр. сѣрна киселина отъ 66° Вѣ и по 1 1/2 литръ течна серлива кеселина на всѣки 10 кгр. коприна. Въ зависимостъ отъ качеството на коприната, естеството на клея, както и отъ бждащето използване на преждата температурата на банята варира между 60 и 75°, вмѣсто 95°.

Понѣкога коприната омекватъ, като я варятъ само въ разтворъ отъ сѣрна киселина, изчистватъ киселината чрезъ изпиране въ една гореща и една или две студени бани и я изсушаватъ на въздуха.

Количеството на употребената въ горния процесъ царска вода е промѣнливо, като умѣрена се счита царска вода съ гъстота 3° Вѣ.

Въ банята коприната се движи и наблюдава цвѣта ѝ да стане зеленикъвъ. Премине ли цвѣта въ желто, то показва, че или царската вода е действувала дълго време, или е

била много силна. Такава коприна (цвѣта на която е преминалъ желто) е загубена за много нюанси. Зеленикавия цвѣтъ е, който при добро изпирание изчезва.

Омекналата коприна трѣбва да изгуби около 10% отъ клея си, да стане гъвкава и претърпи известно помрачаване на блѣсъка.

Сурово. — Изокря се добре коприната въ хладка вода (около 40°) или пѣкъ въ 6—8% (спрѣмо теглото на коприната) сапуненъ или содовъ разтворъ, изплаква се и се боядисва. По тоя начинъ коприната губи най-много до 3% отъ клея си, запазва остротата си при пипане и е безъ блѣсъкъ.

Загубитѣ, които коприната претърпѣва при варенето, сж различни и въ зависимостъ главно отъ произхода ѝ; тѣ вариратъ отъ 22 до 26%, споредъ това въ коя страна е отгледана коприната.

Днесъ за днесъ работата по варенето на коприната е средоточена въ бояжийскитѣ работилници; въ интереса на фабрикантитѣ обаче е да притежаватъ практически познания, каквито могатъ да добиятъ съ опити и които ще имъ помогнатъ това, че ще бждатъ въ състояние да опредѣлятъ рандмана на дадено качество коприна, реалната ѝ стойностъ, условията и причинитѣ за различното съдържание клей, споредъ произхода на коприната и главно ще бждатъ въ унисонъ съ индустриалната практика на копринопредач-

ницитѣ. Случва се че дадена за преработване нѣгде коприна претърпява загуба, вследствие изваряването, отъ 30 до 40%.

За преденето на коприната употребяватъ различни материи, като: какавидена вода, желатинъ и рибенъ клей, които иматъ назначение да повалятъ мѣхъ на лшата коприна и да предадѣтъ на конца еднакъвъ вънкашенъ изгледъ и добра плътностъ.

Глѣститѣ масла, металическитѣ соли и волфрамовата сода тоже се употребяватъ при преденето. Съ помощта на тия материали може да се измѣня рандмана, което ще рече че, по искането на фабриканта, бояжията може да покрие претърпѣната при варенето загуба. Боядисване може да стане: безъ увеличение теглото, тегло за тегло, и по процентъ. Да боядисатъ безъ увеличение на теглото ще рече: коприната да запази тежината, която е имала следъ изваряването; да боядисатъ тегло за тегло ще рече: теглото на коприната следъ боядисването да е равно на първоначалното, отъ това следва че за компенсация на загубата претърпяна при варенето, материялитѣ, които ще измѣнятъ тежината трѣбва да бждатъ увеличени пропорционално съ сжщата (загубата); така напр.: ако загубата е 20%, то следъ боядисването коприната трѣбва да покаже съответното (20%) увеличение на теглото което е имала следъ изваряването.

(Следва).

Какъ можемъ да получимъ едноцвѣтенъ гьонъ,

Поради многото различни начини за джбене и поради различнитѣ комбинации отъ джбилни вещества, почти е невъзможно да се добие гьонъ съ единъ и сжщъ цвѣтъ, макаръ че това е необходимо, за да може гьона да се продаде на възможно най-висока цѣна.

Тъмното оцвѣтяване на нѣкой кожи се дължи най-често на окисляването на свободния танинъ, който се намира въ кожата следъ тѣхното джбене и който почернява при сушенето на кожата. Това почерняване може или да се избѣгне — което е най-доброто или пѣкъ да се поправи по различни начини. Избѣгва се, като следъ поджбване кофата се промива въ малко вода, следъ което се поставя въ разтворъ отъ 4—5% борна киселина. Най-рационалното изчистване на кожата стѣва въ четири чебѣра по начинъ, който по-долу описваме. Въ четири голѣми чебѣра приготвяме следнитѣ разтвори.

Първи чебѣръ. Въ 400 кгр. вода се разтварятъ 6 кгр. амониевъ карбонатъ и 2 кгр. безводенъ калиевъ карбонатъ. Разтвора трѣбва да има температура 45°С.

Втори чебѣръ. Студена вода.

Трети чебѣръ. Въ 400 литри вода се

разтваря 6 кгр. амониевъ оксалатъ, 1 кгр. солна киселина и 50 кгр. борна киселина.

Четвърти чебѣръ Студена вода.

Кожата се кисне $\frac{1}{2}$ до 1 минута въ всѣки чебѣръ като следъ киселата баня преди, киселината да се прояви напълно, се плакне по възможностъ въ течаща вода.

Може въ четиритѣхъ чебѣри да се промѣни състава на разтворитѣ. Така въ първия чебѣръ може да се разтвори 2—3 килограма сода каустикъ или 3—4 килограма печена сода (натриевъ карбонатъ) до 100 литри вода. Кожитѣ стоятъ около половинъ минута въ тая баня, кждего добиватъ единъ тъменъ цвѣтъ и после, следъ измиването имъ въ чиста вода, се потопяватъ въ третия чебѣръ който може да има следния съставъ: на 100 литри вода или 1.5 кгр. сѣрна киселина 66° Вё, или 2 кгр. солна киселина 20° Вё или 4 кгр. оксална киселина. Следъ изваждането на кожата отъ киселата баня, се изпиратъ много добре въ вода за да се отстрани всѣка слѣда отъ сѣрната киселина. За да се осигури пълното отстраняване на сѣрната киселина, кожата могатъ да се потопятъ въ разтворъ отъ оловенъ ацетатъ съ концентрация 0.5 до 1 кгр. на 100 литри вода. Сѣрната киселина,

следи отъ която още могат да се намиратъ въ кожата, образуватъ съ оловния ацетатъ бѣлъ оловенъ сулфатъ, който е неразтворимъ и се отлага върху повърхността на кожата, като съ това спомага за нейното избѣлване; а колкото до оцетната киселина, тя е лѣтлива и автоматически се отстранява. Следъ тая обработка кожата трѣбва да се изпере много добре.

Ако цвѣта на кожата не е много тъменъ или пъкъ кожата става на петна, опитанитѣ по-горе методи могат да се приложатъ и кожата се изчетка съ разтворитѣ.

Едно видоизмѣнение на описания по-горе методъ се състои въ следното: кожата, предварително намокрени, се потопяватъ въ разтворъ отъ оловенъ ацетатъ 700—800 гр. на 10 литри вода), прекарватъ се презъ чебѣра съ сѣрната киселина (1½ литри на 100 литри вода) при постоянно разбъркване. Следъ изваждането имъ отъ киселата баня кожата се изгиратъ много добре въ чиста вода.

Тукъ по-долу даваме единъ, току що публикуванъ методъ въ „*Hide and Leather*“, който значително се различава отъ описанитѣ по-горе. Въ даденитѣ по-долу формули, цифритѣ сж установени за чебѣри съ съдържане около 4000 литри.

Чебѣръ №1. Багрилна баня.

Чебѣръ №2. Натриевъ карбонатъ.

„ №3. Кисела баня.

„ №4. Втора кисела баня.

„ №5. Бариевъ хлоридъ

„ №6. Вода.

Чебѣръ № 1. — Употребената багрилна баня (съ конц. 3·7° Вé) представлява смѣсь отъ мимоза или кебрахо и млѣчна киселина. Киселината служи като стипцовка за боята. Взематъ се 2 кгр. 250 гр. отъ нѣкоя кисела боя, напр. *Оранжеъ R* за да се добие нюансъ на кожа съ хомлокъ или *Оранжеъ А*, тартрадингъ или цитронинъ, като кожата предварително е обработена съ желта боя. Смѣсва се боята съ около 45 литри екстрактъ отъ мимоза или кебрахо (концентрация 3·7 Вé) и се възварява. Къмъ горещия разтворъ се прибавя 11 кгр. 350 гр. млѣчна киселина 22%. Смѣсътъ се разбърква добре и се излива въ съответното количество вода. Разтворъ въ чебѣра се загрѣва съ пара до 43—49°. Сега е готовъ за работа. Кожитѣ се потопяватъ въ банята и се държатъ 7 минути. Така наведенъ можатъ да се боядисватъ по 50 кожи, но следъ тѣхното изваждане банята трѣбва да се подсили съ нова прибавка отъ горната смѣсь.

Чебѣръ №2. — Въ тоя чебѣръ се разтварятъ 54 кгр. 500 гр. печена сода (калциевъ карбонатъ) въ 4000—4100 литри вода. Разтворъ се стопля до 43—49° С, потопяватъ се 50 кожи и се държатъ 7 минути. Следъ всѣко

изваждане на 50-тѣхъ кожи разтворъ се подсилва съ 4 кгр. 500 гр. сода.

Чебѣръ №3. — Първия кисель чебѣръ съдържа 27·250 кгр. сѣрна киселина 66° Вé, разтворена въ 4000—4100 литри вода. Добре размѣсената смѣсь се стопля до 48—49° С. Следъ всѣко изваждане на 50 кожи разтворъ се подсилва съ 4·5 кгр. киселина. И тукъ кожитѣ киснатъ 7 минути.

Чебѣръ №4. — Втората кисела баня съдържа приблизително 13·5 кгр. сѣрна киселина 66° Вé въ 4000—4100 литри вода. Както първитѣ, банята е нагрѣта до 48—49° С и тукъ кожитѣ стоятъ 7 минути. Тая баня не се подсилва и служи за целъ день. Следъ изваждането на кожитѣ отъ тоя чебѣръ се оставятъ 5 минути да се окапятъ преди да ги потопятъ въ петия чебѣръ.

Чебѣръ №5. — Тоя съдържа около 45 кгр. бариевъ хлоридъ, разтворенъ въ 4000—4100 литри вода. Тая баня не се топли. Разтворъ не се подсилва и може да служи до изчерпването на бариевия хлоридъ.

Следъ изваждане отъ тая баня кожитѣ се измиватъ въ чиста, течаща вода.

Следъ избѣлването кожитѣ могатъ да се боядисатъ въ чебѣръ съдържащъ 2·270 кгр. кило багрило, избрано споредъ нашето желание, 11·350 кгр. млѣчна киселина 22° въ 4100 литри вода. Багрилото се разтваря въ 4—5 литри вода при кипѣние следъ, това се прибавя млѣчната киселина. Тая смѣсь се излива въ чебѣра и банята се загрѣва до 48—40° С.

Боядисването на кожата може да стане и по слѣдния начинъ:

Въ банята въ която се киснатъ кожитѣ следъ цилиндричното, може да се постави малко боя, напр. 28—30 гр. на 4—5 литри вода. Боята се разтваря по обикновено му, възварява се и се излива въ чебѣра. Къмъ тая последната се прибавя и оксалова киселина, която въ случая служи като стипцовка и която се прибавя по 900 гр. на 4000—4100 литри вода. Кожитѣ за гонъ се потопяватъ въ тоя разтворъ, изваждатъ се и се оставятъ така известно време докато станатъ достатъчно влажни за цилиндрене.

Гонъ съ равномеренъ и светълъ цвѣтъ може да се получи още и като се употреби синтетиченъ танинъ, отъ който днесъ на пазаря има доста добри мърки. Той може да се употреби било при джбенето, въ смѣсь съ другитѣ екстракти, било, ако имаче кожи силно проджбени и недобре изсушени, като ги поставимъ въ суспенсията въ продължение на известно време (максимумъ единъ часъ) въ баня отъ синтетиченъ танинъ при 4 до 5 Вé.

Въ края на краищата съ синтетиченъ танинъ може най-просто и най-сигурно да се даде на гюна светълъ и равномеренъ цвѣтъ.

Пр. Д. Сл.

И. Гинсбергъ.

Приготовление на непромокаеми платове.

Приготовлението на непромокаеми платове може да стане по 3 начина:

1. Чрезъ просто механическо импрегниране, напр. съ восъкъ.
2. Чрезъ химически реакции.
3. Чрезъ електро-химически процесъ.

Макаръ, че бждащето е на последния процесъ, днесъ се употребяватъ само първитъ два.

Преди всичко трѣбва да кажемъ, че е невъзможно да се постигне пълна и трайна непромокаемостъ, защото употребенитъ материали се подаватъ на дѣйствието на въздуха, на светлината, на влагата. Освенъ това важи и финансовата страна.

Памучния платъ, предварително боядисанъ се обработва въ баня отъ алуминиевъ формиатъ или алуминиевъ ацетатъ 6° Ве при 30—60° С.

Плата се апретира или съ готови търговски продукти или съ такива, пригоствени отъ насъ по следния начинъ:

Разтварятъ 80 г. алуминиевъ сулфатъ въ 250 гр. кипяща вода. Следъ разтварянето прибавятъ равенъ обемъ вода.

На друга страна разтварятъ 40 гр. калцинирана сода (натриевъ карбонатъ) въ 100 гр. кипяща вода. Следъ изпитването прибавятъ втория разтворъ къмъ първия. Следъ това разтватятъ 100 гр. алуминиевъ сулфатъ въ 250 гр. кипяща вода съ тоя разтворъ прибавятъ къмъ горната смѣсъ. Най-после прибавятъ 100 гр. оцетна киселина и всичко разбъркватъ. Споредъ нуждата разреждатъ по желание отъ 5 до 10° Вё.

Може да се работи и по следния начинъ: 12 части тегловни оловенъ ацетатъ се разтварятъ въ 90 части кипяща вода и се приготвя сжщо такъвъ разтворъ съ алуминиевъ сулфатъ. Двата разтвора се смѣсватъ и се оставатъ да истинатъ презъ ноцта. На сутринта бистрия разтворъ се отлива, а утайката отъ оловенъ сулфатъ се промива. Промивнитъ води се прибавятъ къмъ разтвора и разреждатъ споредъ нуждата. Тоя разтворъ не бива да се употребява при температура по висока отъ 30° тъй като алуминия ще се утаи и върху плата ще се образуватъ петна.

Разтвора отъ алуминиевъ формиатъ се приготвяла по следния начинъ: 100 тегловни части алуминиевъ сулфатъ и 130 части стипца се разтварятъ въ 250 части кипяща вода; оставатъ да истине. Най-после прибавятъ 40.5 части 80% мравчена киселина и разреждатъ. Прибавятъ 45 части натриевъ карбонатъ, разтворенъ въ вода. Трѣбва да се има предвидъ, че отъ последната прибавка се образува висока пѣна (да се употребяватъ дълбоки сждове). Разреждатъ съ вода до 6—12° Вё и отливатъ бистрата течность.

Обработенитъ съ тия течности стоки се изсушаватъ въ подходящи помѣщения. Изпиратъ стоката съ сапунъ при 50° С, изсушватъ кли садиратъ.

Импрегниране на памучни, ленени и конопени платове. Платнищата за палатки или корабнитъ платна отъ памукъ, ленъ или конопъ се обработватъ въ единъ апретуренъ разтворъ отъ алуминиевъ ацетатъ или формиатъ 6—8° Вё. Следъ изсушаването се импрегниратъ съ смѣсъ отъ 10—12% сапунъ, 2—3% лѣпило, 8—10% японски восъкъ, 2—3% парафинъ и 5—10% каолинъ или литопонъ. Операцията се извършва при температура 90° С.

Мушамы за конски покривки. Плата (лененъ, памученъ или конопенъ) се боядисва и изсушава. Потопява се въ разтворъ (7° Вё) отъ алуминиева соль при 40—50° С. Следъ изсушаванетосе импрегнира съ разтворъ отъ 12% сапунъ, 5—10%. Японски восъкъ, 5% разтворъ отъ каучукъ въ бензинъ. Операцията се извършва при 60—70° С. Следъ изсушаването стоката се прекарва презъ баня отъ алуминиевъ сулфатъ 6° Вё при 30° С. Суши се и се каландрира.

Импрегниране съ швайцеровъ реактивъ (медно-амониаченъ разтворъ) Растителнитъ тъкани (памукъ и ленъ) се разтварятъ въ разтворъ отъ меденъ окисъ въ амониакъ (швайцеровъ реактивъ); ако плата се само прекара презъ такъвъ разтворъ, влакната се разтварятъ само отчасти, като плата се запазва и става непромокаемъ. Той придобива зеленикавъ блѣсъкъ. Следващитъ обработвания съ сапунъ, парафинъ и др. увеличава непромокаемостта, но намалѣва блѣсъка.

Току що описания методъ на работа се употребява най-много за военни платнища, за корабни платна и въобще такива платна, които често трѣбва да се гжатъ мокри.

Платната предварително се боядисватъ и изсушаватъ по познатитъ методи. Трѣбва да се знае, че при импрегнирането плата отчасти измѣня своя цвѣтъ.

Зеления нюансъ, който плата придобива при обработката се отстранява съ топла разредена киселина, следъ което се изпира и изсушава. Следъ туй се обработва въ наситенъ амониаченъ разтворъ отъ цинковъ цианидъ и се изсушава.

Медно-амониачния разтворъ се приготвяла по следния начинъ: 20 тегловни части меденъ карбонатъ се смѣсватъ съ 50 части студена вода въ отворенъ правъ желѣзенъ сждъ, снабденъ съ механическа бъркачка. Прибавятъ се 200 части технически амониакъ и бъркането продължава единъ часъ. Следъ това разтвора се остава въ покой 24 часа. По

тоя начинъ се получава много добъръ амо-ниаченъ разтворъ отъ меденъ окисъ, който се употребява за работа.

Хо̀да на работата е следния: Плата се вкарва въ медно амониачната баня, повече или по-малко разредена; плата се изцежда съ валяци и следъ това се вкарва въ топла стая, която има температура 60—70° С. Следъ това плата се обработва въ сапунена или каучукова баня. Ако е нужно да се потопи плата нѣколко пѣти въ медно-амониачната баня, то обработването съ сапунъ или каучукъ става следъ последното изсушаване. По тоя начинъ се обработватъ платнища за палатки, за покриване на вагони, вършачки, автомобили, за рибарски дрехи и др.

Приготовление на лака отъ ленено масло. На правъ огънъ въ желѣзень или меденъ сждъ се стоплятъ до 120—130° С 380

тегловни части ленено масло, прибавятъ се 3 — 4 ч. литаргирумъ при температура 180° С. Прибавятъ се 3 — 4 части миний и смѣсьта при постоянно бъркане се вари въ продължение на три дни: въ първия день температура се покачва постепенно до 200° С (въ продължение на 6—8 часа) втория день до 250° С (пакъ за 6—8 часа) и третия день изведнажъ до 300° С. Бъркането продължава докато истине смѣсьта.

Употреба на лака. Ако плата ще се импрегнира отъ дветѣ страни, обработването става въ каца. Изсушава се и се изчетква съ четка на рѣка или съ специална машина. Придава се на плата мекостъ и гъвкавостъ чрезъ обработване съ смѣсь отъ петролъ, парафинъ, пчеленъ воскъ и др. Понѣкога преди това обработватъ съ 3—12% разтворъ отъ сапунъ. Добре е да се каландрира следъ това.

Прев. Д. Сл.

Боядисване на ленъ съ растителни бои.

Когато ще боядисваме ленъ, първата работа, която трѣбва да направимъ е да го избѣлимъ. По-рано избѣлване се извършваше на трѣвата отъ свѣтлината въздуха и слънцето въ присѣстие на вода. Обаче и искусствено избѣлване е доста старо и, споредъ А. В. Хорваудъ, трѣбва да му търсимъ началото къмъ 1785 година. Предмета преди да бжде потопенъ въ банята, трѣбва да се обтегне и разтърси. Следъ това чрезъ изварване съ варна вода осапунваме всички мазни и смолни нечистотии и като такива ги отстраняваме чрезъ подходящо изпиране. Първото изчистване може да стане сжщо и съ сѣрна киселина. А сжщинското избѣлване става съ сода и сапунъ при варене.

Багрнето на лененитѣ платове, поради особено твърдата структура на влакната, не е тъй лесно, както на памука, макаръ че памука и лена си приличатъ по всичко. Най-първо влакната се варятъ въ чиста вода, за да може да проникне по-добре въ тѣхъ багрилния разтворъ. Следъ това влакната се обработватъ съ слабъ разтворъ отъ стипца, защото въ противенъ случай тѣ не могатъ да поглѣщатъ повече боя. Сжщата цѣль може да се достигне чрезъ таниране и даже по-добре отколкото въ първия случай, защото полученитѣ цѣтове сж по-ярки и по-трайни отколкото тия съ стипца. За свѣтли тонове употребяватъ 2.5% танинъ, а за по-тъмни — 5—10%. Стипцовката става най-първо на топле, обаче температурата на банята да не бжде висока отъ 60° и, за да може стипцовката да се поглѣдне добре, оставатъ стоката да преноси въ банята, следъ това изцеждатъ и леко изпиратъ. За следващето багрене не могатъ да се дадатъ строго опредѣлени правила,

защото условията се мѣнятъ споредъ природата на употребеното природно багрене. Обикновено плата се изпира, стипцова се съ стипца и следъ това се вари 2½ съ багрилото, докато получи железния тонъ.

По едно време природнитѣ бои бѣха измѣстени отъ новооткрититѣ анилинови бои, обаче въ сегашно време тѣ не само, че успѣха да заематъ своето старо положение, но областта на тѣхното приложение се разшири чрезъ въвеждането на нови методи за боядисване. За това много допринесе учението на Ръскинъ, Морисъ, Кранъ, Блунтъ и др. Чрезъ подходящи комбинации можеха да се добиятъ най-разнообразни нюанси и да се достигнатъ много неочаквани ефекти. Съ природни бои могатъ да се добиятъ червенъ, синъ, желтъ, зеленъ, кафявъ, черъ, пурпуренъ, виолетовъ и много други междинни цѣтове, затова започнаха и художниците на широко да използватъ боитѣ добити отъ растения, мъхове, лишайи и кори. Червена боя добиватъ отъ брошъ, лѣпка, корени отъ алкана, морско просо, брѣза, детелина, лазаркина, петопръстче и форментилъ. За синя боя се употребява най-много индигото, но и трѣнката, бѣзътъ, самогриската, бубакирката, перуниката, сърпецътъ и боровинката даватъ сжщо хубава синя боя. Доста голѣмъ брой растения даватъ желта боя като напр. резедата, татултъ, върбата, крушата, сливата, хмѣлтъ, бодилтъ, тополата, кучитъ, дрѣнъ, бѣкамътъ, ясенътъ, папратъ, ковилякъ, киселякъ, дива ябълка, боровинка, пачи кракъ, коприва, сърпецъ, фий, слънчогледъ.

За да се получи зелена боя най-първо се боядисва въ синьо и послѣ въ желто. Зелена боя се добива сжщо и отъ трѣстиката.

бъзътъ, лиственицата, кучиятъ дрѣнъ, момината сълза и копривата. Кафяво се получава съ джбови кори, брѣза, елха, съ борови игли, луспи отъ червенъ лукъ, зелени черупки отъ орѣхи, боровинки, нѣкои лишей, кафяна морска трѣва, хмелъ, бжзето, бъзътъ, брея, сливата, слѣнчогледа, боровинката, лѣвския жбъ, ношното чадърче.

За усилвана на цвѣтоветъ се употребява елхова кора, кучи жбъ, перуника, джбова кора и джбови желади; въ Шотландия употребяватъ най-често козята брада и дивиятъ рошковъ. Като бояджийски растения могатъ да се изброятъ още джбътъ, папрата, кучия дрѣнъ, трѣнката, крушата и сливата.

Д. Сл.

Приготовсение вакси и кремове.

(продължение отъ кн. 6 и край)

Свѣтлитъ, цвѣтни, безвредни кремове за обуца се приготвятъ по сжсия начинъ: При постоянно бъркане се разтопяватъ 2 г. карнаубовъ воскъ или пчеленъ воскъ, 10 гр. търговски церезинъ природно желтъ 56—58°, 18 г. парафинъ 50—52°. По желание се боядисва съ силно, разваримо въ масло катранено багрило. Следъ пълното разтваряне на материалитъ се налива при постоянно разбъркване 50 гр. терпентиновъ масло, следъ туй още 60 гр. тежкъ бензинъ. За безцвѣтни кремове се взема първокачественъ желтъ карнаубовъ воскъ или двойно количество рафиниранъ бѣлъ карнаубовъ воскъ, избѣленъ пчеленъ воскъ или рафиниранъ планински воскъ, двойно рафиниранъ церезинъ или парафинъ. При цвѣтнитъ кремове вмѣсто карнаубовъ воскъ успѣшно може да се употреби канделиловъ воскъ.

Кремове за обуца, съдържащи вода.

За водосъдържащи кремове за обуца сж годни само тия восъци, които следъ специално обработване ставатъ разтворими въ вода или могатъ да се емулсиратъ въ нея. За да стане това, восъцитъ се обработватъ съ алкални, които осапунватъ маснитъ киселини. Осапунването не става напълно, но при правилно воденъ процесъ, неосапуненитъ восъчни алкохоли и вгледводороди образуватъ емулсия въ получения восъченъ сапунъ като, масата при изтиване представлява равномерно смазочно масло, въ което сж разпредѣлени неосапуненитъ части безъ да се отдѣлятъ при охлаждане.

За осапунване се употребява само потаща защото по силнитъ алкални разлагатъ восъчнитъ естери и съ това повреждатъ гланца на крема. И други натриви и калиеви соли сж неудобни, защото полученитъ съ тѣхъ сапуни не могатъ да абсорбиратъ много вода.

Чрезъ прибавяне на минимално количество сапунъ осапунителния процесъ се значително улеснява, емулсирането става не добре, консистенцията и смазочната способностъ на крема се подбръхватъ. За подбудители е добре да се употребятъ зърнести сапуни отъ лой или кокосово масло.

Добиванато на единъ осапуненъ кремъ става така:

Въ котелъ съ директно загрѣване или по добре въ такъвъ съ парно инжектиране, се загрѣва до възвиане 76 ч. вода и едно следъ друго се разтварятъ 1 ч. чистъ напълненъ сапунъ, 3 ч. безводенъ нигрозинъ, 4 ч. останки отъ карнаубовъ воскъ, 2 ч. 96—98% поташа; 2 ч. смола, 2 ч. парафичъ и 10 ч. суровъ планински воскъ при постоянно разбъркване, при което се получава една тънка емулсия. При енергично разбъркване се продължава загрѣването още извѣстно време, за да може да се изгони освободения вгледвоксисъ. За улеснение на разтопителния и емулсионния процесъ е нужно восъцитъ да се внасятъ на много дребни парчета. Бъркането се продължава докато масата истине къмъ 60°, следъ което се захваща пълненето въ кутии. Ако пълненето захване при по-висока температуръ, парафина и другитъ останали неосапунени части на масата се отдѣлятъ, изплуватъ надъ останалата маса и се втвърдяватъ въ неприятни петна, като придаватъ на масата лошъ изгледъ. Най-удобната температура за пълнене е, въ зависимостъ отъ вида на суровитъ материали, между 50 и 70° и опитно, може да се останови. Общо трѣбва да се знае, че единъ кремъ има толкова по добра повърхчина, колкото по студенъ е пълненъ.

Ако желаемъ да имаме кремъ съ хубаво лице, съ по хубавъ гланцъ на повърхнината, можемъ да постигнемъ това лесно чрезъ прибавяне на малко японски воскъ, който освенъ туй олеснява емулсирането и свързва неосапуненитъ части така, че се получава финъ хомогененъ кремъ. Трѣбва да се помни, че японския воскъ, както и смолата, понижава консистенцията на крема и затова трѣбва да се държи смѣтка и да се намали количеството на водата. Съ боята трѣбва много да се внимава. Трѣбва да се употребятъ само такива разтворими въ вода нигрозини, върху които не дѣйствуватъ алкалитъ и не ги превръщатъ въ синьо-виолетови. Въ такъвъ случай грешката се поправя чрезъ съответната прибавка на разтворима въ вода желта или оранжева боя.

Малко преди пълненето, въ крема може да се сложи парфюмъ и консервиращи вещества. Достатъчно е за консервиране само 0.2% формалдехидъ за да се предпази крема

отъ плесеняване. За предпочитане при воднитѣ кремове е да не се употребява терпентиновото масло, защото, особено при употребата на планински восъкъ, при стоене крема се скоро вгърдява, а освенъ това, кремъ най-често има петниста повърхнина. Крема печели съ прибавката на терпентиново масло само отъ една страна: става по мазенъ. Въ ново време се употребяватъ по добри осапунани масла съдържащи кремове, обогрени съ разтворими въ масло катранени бои и сж по-устойчиви на влага.

Въ стъкла се пълнягъ най-често бѣли и цвѣтни кремове.

Ето единъ добъръ цвѣтенъ кремъ:

2 г. светълъ карнаубовъ восъкъ (светълъ), 4 г. японски восъкъ, 14 г. останки отъ карнаубовъ восъкъ, 0.5 г. смоленъ или зърнестъ сапунъ; стопля се до загrevане 30 г. вода и въ нея се бъркагъ восъцитѣ и смолата докато се стопятъ и образуратъ финна емулсия съ горещата вода. Следъ това, при постоянно бъркане се излива на тънка струй-

ка сгорещенъ до възвиране разтворъ отъ 3.5 г. поташа въ 46 г. вода. Осапунването става гладко, получава се равномерна емулсия, която при втвърдяване, ако сж употребени добри материали, дава бѣлъ кремъ съ много добра консистенция.

Тоя методъ се много употребява, защото чрезъ добро изситняване на мазнинитѣ и восъцитѣ и на лугата става добро осапунване, но може да се работи и по други начини.

Понеже свѣтлитѣ кремове при държане въ тенекисни кутии губятъ своитѣ чисти нюанси, затова се пълнятъ въ шишета, но тѣ се измѣнятъ и въ безцвѣтнитѣ шишета подъ действието на свѣтлината при стоене и затова трѣбва да се взематъ или тъмни и матови стъкла, или пакъ свѣтлитѣ да се облѣпятъ плътно съ голѣми етикети.

Стъклата и кутиитѣ трѣбва да се затворятъ следъ единъ часъ. Ако се затвори по рано, затворената пара се кондензира и отъ образуванигъ капчици се явяватъ петна.

Дончо Славчевъ химикъ.

Боядисване смѣсъ отъ ацетатова коприна.

Увеличението въ употреблението на изкуствената коприна въ последнитѣ години е общо познато. Покрай старитѣ видове изкуствена коприна, като нитрова (Chardonnet), лъскава прежда (Pauly), вискозната коприна, пробива си пътъ въ текстилната индустрия съвсемъ различенъ видъ отъ зругитѣ, имено ацетатовата коприна. Тази коприна не само че най-много прилича на пашкулната коприна, но притежава и много свойства, по които се отличава отъ нея и отъ останалитѣ изкуствени коприни. Основата на тази коприна е ацетилъ целулоза т. е. оцетенъ естеръ на целулозата, когато на старитѣ изкуствени коприни не е нищо друго освенъ регенерирана целулоза. Най-напредъ ацетилцелулоза е приготвена презъ 1901 година отъ Eichengrün. Разтворимия ацетатъ целулоза въ ацетонъ дава снѣжно бѣла, лека материя.

Презъ време на европейската война се е употребявала ацетатцелулозата за разни цѣли, особено въ авиацията.

Следъ войната почна да се употребява за приготвяне на изкуствена коприна. Така изникна първата английска фабрика British Celanese Ltd Waterloo Place London съ клонове, които съ коприната си „Celanese“ сж общо познати. По край още други английски и американски фабрики, работятъ още ацетатовата коприна следнитѣ фабрики въ Европа: Société Française de Tubezes въ Venisseux която нарича своя продуктъ „Sefilozе; Société Rhodia — Leta des Usines du Rhône въ Roussillon, фабрикува „rhogiaseta“; Celanese Française въ Lyon; Seta Italiana въ Милано, Die Vereinigten Glasstoffwerke и А. Д. во за

производство на анилинъ основали фабрика за ацетатова коприна „Aceta“ въ Берлинъ — Лихтенбергъ.

Денното производство на ацетатовата коприна е около 12—14000 кгp.

Ацетатовата, коприна се отличава съ блѣсъка на природната коприна. Платно изтъкано отъ нея има красивъ изгледъ, на пиране неженъ и много прилича на такъвъ отъ пашкулна коприна.

Отъ всички изкуствени коприни, тя е най-малко хигроскопична — съдържа само 3% вода. Мжчно се намокря и много малко увеличава обема си и затова, когато е мокра е много по здрава отъ останалитѣ други коприни. Останалитѣ изкуствени коприни губятъ отъ якостта си мокри 70%, когато ацетатовата коприна само 30—40%. Тази ѝ голѣма якостъ когато е мокра я прави способна за правене на тъкани въ смѣсъ съ различни влакна — вълна или полувълна, които трѣбва да прекаратъ различни манипулаций по слабо или по силно механически. Понеже отъ вода не се разваля и не губи своята еластичность, то служи и за дрехи за къпане. Ацетатовата коприна не приема никаква влага, потъта не попива презъ нея и не я руши. Специфическото ѝ тегло е 1.25, значи по малко отъ пашкулната коприна, когато пашкулната коприна, както и останалитѣ изкуствени коприни, сж по тежки. Отъ тѣзи ѝ свойства виждаме, че тя е отлична прежда за приготвяне на различна прежда за различни материй и други цѣли, като най-добри трика, бельо, ношни облекла, чорапи, хастари, тафи, крепъ де шинъ, материй за тапицерски цѣли и др.

Общо известно е, че ацетатовата коприна е отличенъ изолаторъ за електрическия токъ и за това твърде много се употрѣбвява вмѣсто пашкулната коприна за изолация на жици и кабели. Освенъ това ацетатовата коприна изолира сжщо така много добре и топлината, поради което се препорѣчва за придържане материй за облекла. Зимно време задържа телесната топлина, а лѣтно време пази тѣлото презъ топлата атмосфера. Най ценното свойство на ацетатовата коприна е, че пропуска ултравиолетовитѣ лъчи, които сж така цѣнни за човѣшкото здраве. Можемъ да я различимъ отъ останалитѣ изкуствени коприни по това, че лесно се разтваря въ ледена оцетна киселина и ацетонъ.

При употрѣблението на ацетатовата коприна за материй трѣбва да помнимъ, че ако я варимъ въ вода, на повърхността губи лъскавината си и следъ време и своята якостъ.

На това трѣбва да обръщаме внимание и при гладенето когато е мокра. Трѣбва внимава да се глади на опачната страна и жельзото да не е много горещо. За чистене трѣбва да се употрѣбвява само бензинъ, понеже другитѣ средства и разтворители на мазнини ѝ действуватъ.

При пране на ацетатова коприна не трѣб-

ва да се употрѣбвява основа, алкалически сапунъ и водата не трѣбва да бжде по-топла отъ 80° С.

Като целулозовъ естеръ, ацетатовата коприна се държи друго яче къмъ всичкитѣ бои, а не така както пашкулната коприна. Повече отъ боитѣ не я боядисватъ или съвсемъ малко. Това индиферентно държане на ацетатовата коприна я прави да бжде способна, като ефектна нишка въ тъканъ вълнена и памучна, понеже другитѣ могатъ да се боядисатъ по познатитѣ намъ начини, а тя остава бѣла. Въ тоя случай могатъ да се употрѣбвяватъ нѣкой субстантивни и кисели бои.

Само солотворни групи, като сулфсоновата група намалява афинитета на боята. Бои, които съдържатъ сулфонова група боядисватъ ацетатовата коприна.

Нѣкои основни бои сжщо боядисватъ ацетатовата коприна направо, само че това боядисване не е сито и постоянно затова да се придава до банята „Целоксанъ“, специаленъ препаратъ за ацетатовата коприна, ацетонъ, ацетанолъ, сетацилова соль и др.

Акционерното Д-во J. G. Farbenindustrie предлага въ търговията бои за тая коприна подъ името *целитазоли* и *ацедроноли*.

(Следва)

Инж. химикъ П. Д. Пековъ

Къде да бжде грънчарското Училище въ Троянъ или Плѣвень.

Въ книжка 4 на настоящето списание г-нъ Мавродиевъ си задалъ горния въпросъ и го разрешилъ, че то трѣбва да бжде въ Плѣвень

Такива въпроси, съ важни последици за почти цела една околия, изискватъ едно сериозно и обективно проучване, като се не смесватъ интереситѣ на отделнитѣ мѣста.

Напълно се съгласявамъ съ г-нъ Мавродиева, че Плѣв. Окр. Пост. комисия е разбрала нуждата отъ грънчарско училище въ окръга и не само разбрала, но и осъществила тази нужда. И нѣщо повече. Комисията много добре е преценила, че именно Троянъ е мѣстото където трѣбва да бжде отворено грънчарското училище и никжде другаде. Да се мисли, че тя така случайно е отворила това училище, само за да се каже че развива нѣкаква дейность, е много неоснователно.

Постоянната комисия отъ редъ години изучвайки стопанското развитие въ окръга, нуждитѣ му и плачевното положение на занаятитѣ изобщо и специално, на грънчарството, дошла е до заключението че на грънчаритѣ настоящи или бждащи, трѣбва да се помогне. Единственната и навременна помощ — това е грънчарското училище.

Споредъ г-нъ Мавродиева, професионалитѣ училища трѣбва да бждатъ отваряни въ централнитѣ градове, защото имало съобще-

ния, библиотеки, музей, фабрики и др.

И това е вѣрно, но не и за грънчарското училище, затова защото тѣзи условия, които г-нъ Мавродиевъ изтъква, несъществуватъ за нашата бела действителность, а сж отъ голѣма важность за странство.

Напримѣръ, отъ какво значение е музея за професионалното образование специално за грънчаритѣ. Отъ грамадно значение, защото той въ него ще има възможность да проследи грънчарството отъ самитѣ му пелени, ще види какъ грубата форма постепенно се заменя съ по хубава и стигне до съвършенната, какъ първоначално е имало само единъ видъ, а сега има съ хиляди видове, употребими както въ всекидневния животъ така сжщо и служащи за украшения, какъ, съ развитие на техниката и прогреса на науката, първоначално сждоветѣ не сж били глазирани, после съ оловна глазура, а въ днешни времена глазирани съ безоловна глазура, какъ първоначално не сж имали представа за цвѣтоветѣ и стигнатъ въ днешно време до съвършенство въ употрѣбата имъ и т. н.

Сжщото е и съ библиотекитѣ. Въ Плѣвень има грамадна библиотека, гордостъ на Плѣвена, но керамическа литература въ нея нѣма, защото нѣмаме на български керамическа литература, а ако има на чужди езици, тя за грънчаритѣ е безъ значение.

Довода, че въ Троянъ нѣма кжде да подслонимъ и изхранимъ 50 — 100 души ученици не е основателечъ. Напротивъ, ще живеятъ два—три пѣти по-ефтино, отколкото въ Плѣвентъ, и ще бждатъ винаги на курортъ.

Керамичнитѣ фабрики и работилници сжщо сж отъ голѣмо значение за грънчаритѣ. Сж ли тѣ на лице въ Плѣвентъ? Не, защото въ Плѣвентъ има една тухларо-цигларска фабрика и нѣколко за сега грънчарски работилници.¹⁾ Въ селата може да има нѣкой грънчаръ, но той непременно ще е отъ Троянско. И това сж всичкитѣ керамическо грънчарски заведения. А въ Троянъ и околията има 2 тухларо-цигларски фабрики и 2—3 хиляди грънчарски работилници, въ които се работятъ най-разнообразни предмети отъ различни глини.

А каква глина има въ Плѣвентъ и околията? Една бѣло палеца се Буковлъшка глина, която следъ като и се прибавятъ и други сурови материали може да служи за фаянсови издѣлия, но която не може да служи за червени обикновени грънчарски издѣлия. Тази глина се изнася за Румжния и Троянъ, но никой въ Плѣвентъ и околията не я употребява направо за керамични цели по понятни причини — липса на грънчари. Друга глина е червено-песъчлива, отъ която въ Плѣвентъ се работятъ купове. Друга глина нѣма, а тази която я има съвсемъ не е пригодна за грънчарски издѣлия, защото неминуемо щеше да има и много грънчари.

И много правъ е г-нъ Мавродиевъ, като казва, че за всѣко фиданче трѣбва подходяща почва. И до сега доста правилно сж се посаждали тези фиданчета-училища. Въ Плѣвентъ виреятъ и биха вирели: винарско, кошничарско, желѣзарско, земледѣлско и др. училища. Въ Троянъ — грънчарско, овошарско, дърводѣлско училища.

Въ странство, само заради това иматъ силно развити индустрии и занаяти, които издѣждатъ на конкуренцията на фабрикитѣ, защото въ мѣста кждето има развита нѣкоя индустрия или занаятъ има и съответно професионално училище.

Г. Мавродиевъ не може да не знае, че въ Троянъ има нѣколко хиляди грънчари, които едва съществуваатъ, че грамадното болшинство отъ тѣхъ се нуждае както отъ специални познания по грънчарство, така сжщо и отъ общи познания, и че не сж само тѣ виновни за „окарикатурването на формата или декорацията на предметитѣ, за червенитѣ восъци и разляти мазни бои“. Ако е живялъ въ Троянъ щеше да види значението на училището и курсоветѣ, както за млади така и

¹⁾ Наскоро се отваря и фаянсово-порцеланова фабрика.

стари грънчари, щеше да види и нѣколкото десетки грънчари, които сж посещавали курсове въ Троянъ, София и др. колко много сж напреднали въ занаята си, колко много сж обогатили свитѣ практически и теоретически познания. Тѣхнитѣ произведения се отличаватъ съ по красива форма, съ правилно насяне на боитѣ, съ разнообразни форми и видове, следъ това умеятъ да си служатъ съ безоловна глазура, правилно нареждатъ и палятъ пещъта и още доста познания изъ областъта на грънчарството. И затова сж и материално много по-добре поставени.

А защо толкова малко грънчари сж следвали курсоветѣ? Имало е въ града 2—3 курса, двумесечни и е било невъзможно за кратко време и малко помещение да преминатъ повече грънчари. За следване другаде — не е имало средства. По сжщата причина, ако се премести училището въ Плѣвентъ, нѣма да има нито единъ ученикъ отъ Троянъ и околията. И тогава какво грънчарско училище ще бжде то, когато отъ места съ най-силно развито грънчарство не само въ България но и въ Балканския полуостровъ, не бжде посетено нито отъ единъ ученикъ.

А защо има толкова грънчари въ Троянъ и околията? Ето най-важния въпросъ споредъ мене, на който г-нъ Мавродиевъ отбегва да даде отговоръ. Ако г-нъ Мавродиевъ още въ началото на статията, бе си задалъ и правилно отговорилъ на този въпросъ, нѣмаше да става нужда да си задава въпроса въ Троянъ или Плѣвентъ трѣбва да бжде училището.

Само, защото имаме въ града и околията първокачествена червена глина за грънчарки издѣлия, каквато само въ Троянъ има, но не и въ Плѣвентъ, само заради това има и хиляди грънчари. А има такава глина навредъ, въ всѣка махла, въ всѣко село, на нивата, на лозето, навредъ и съ милиони килограми и мога да увѣря г-нъ Мавродиева, че докато има въ България селско население ще има и грънчари, а имаме ли и грънчарско училище и много интелигентни граждани нѣма да се срамуватъ да употребяватъ грънчарски изделия.

Едно грънчарско училище въ Троянъ разширено, добре финансирано първоначално, и съ застъпени нѣколко отдѣла: художествена керамика, фаянсъ, водопроводни трѣби и др. ще може да създаде нова индустрия и специалисти, защото има съответната глина.

Нѣма да бжде зле, ако Постоянната комисиия увеличи персонала на училището, направи удобна работилница, като сегашното помѣщение остане за складъ, построи нова пещъ и започне да функционира като училище, съ облекчения за ученицитѣ му, двигателна енергия за спестяване на труда на ученицитѣ и др.

цитѣ за да може да се увенчаятъ съ успѣхъ опититѣ, които грънчаритѣ правятъ съ изнасяне на грънчарски издѣлия въ Турция. А такива могагъ да се изнасянъ и въ Румжния и Гърция.

Постоянната комисия сжщо ще трѣбва да действува за намаление навлото по желѣзницата.¹⁾

гр. Троянъ

Христо Ил. Марковски
Инж.-химикъ

М. Ламбъ

Боядисване на кожи за ржкавици за облѣкла.

Кожитѣ, които ще се боядисватъ за ржкавици или за дрехи се подлагатъ на две продължавания, било по начинитѣ, които се практикуватъ въ Европа, било пъкъ чрезъ похромяване, което е общо употрѣбимо засега въ Съединенитѣ щати.

Боята на тия кожи трѣбва да отговаря на следнитѣ важни условия:

1. Да бжде устойчива на свѣтлината, лаже по вече отколкото е нужно при носенето, за да могатъ ржкавицитѣ да устояватъ на свѣтлината въ витринитѣ и въ магазинитѣ за продажба.

2. Понеже повечето отъ ржкавицитѣ нѣматъ подплати, боята трѣбва да е устойчива на търкането и на потѣта.

Начинътъ на боядисването въ Англия се различава твърде много отъ начинитѣ на боядисване на континента. Докато въ Англия вниманието е насочено главно къмъ фабрикаиата на кожи, подходящи за мъжки и груби дамски ржкавици, въ Германия, Австрия и Франция усилията сж насочени къмъ произвеждане на финни кожи за дамски ржкавици, които сж боядисани само отъ лицето, като вътрешната страна остава естествено бѣла.

Въ Англия боядисването на обработени кожи за ржкавици става като цѣлата кожа се потопи въ багрилната баня, а на континента боядисването става като се търка кожата съ четка по лицето. Тая разлика въ боядисването налага и различно приготвление на кожитѣ, предназначени за боядисване.

Както е извѣстно, стипцоването на кожата става, като тя се обработи съ една коллоidalна смѣсь отъ брашно, яйченъ желтъкъ стипца или алуминиевъ сулфатъ и готварска соль.²⁾ Стипцата е танирацето вещество. Сольта се прибавя за да увеличи гѣвкавостята на обработената кожа и да улесни стипцоването. Брашното служи първо да придаде якостъ на кожата и второ смазка за сухата кожа,

Яйчениятъ желтъкъ, сжщо така се прибавя като смазка на влакната съ своето масло.

Така приготвенитѣ кожи се оставатъ въ склада „да узрѣятъ“, което узрѣване се състои въ това: да направи стипцата по-неразтворима, за да се намали съ това възможността за нейното отстранение при мокренето и боядисването; и споредъ тѣхното стоене въ вода, като запазватъ или загубватъ своята стипцовка, което има за послѣствие това, че следъ боядисването и изсушаването на кожитѣ, тѣ биватъ по меки или по-твърди.

Следвацето киснене или повторно потопяване на кожитѣ въ водата е извънредно важно. Трѣбва да се предпочита накисването въ бурии, защото така се намалява до минимумъ необходимата вода, избѣгва се разтварянето на голѣмо количество отъ стипцовката на кожата, като се улеснява проникването на водата въ нея. Кисненето, което трѣбва да захване при температура 40° се продължава до тогава, докато кожитѣ биватъ накиснати добре. За края на накисването познаваме по това че върху кожата вече нѣма петна съ облѣсъкъ на станиолъ; тия петна се дължатъ на присѣтствието на скорбѣла отъ брашното и понѣкога се мъчно овлажняватъ. Но ако кожитѣ не се накиснатъ равномерно, следвацето багрене става неправилно.

Затова е добре да се употрѣби малко диастаза. Диастазата притежава способността почти моментално да превръща скорбѣлата въ захаръ. И щомъ като това превръщане е свършено, накисването на кожата става само за нѣколко минути. Необходимото количество диастаза е много малко: напълно достатъчно е да се употрѣби 1% отъ теглото на сухата кожа. И съ помощта на тая прибавка, за половинъ часъ кожитѣ могатъ да бждатъ наквасени много добре.

И, ако следъ финисажа кожитѣ трѣбва отъ вътре да бждатъ бѣли, тѣ ще трѣбва да се боядисатъ съ четка, както е случая съ кожитѣ „фантази“, които се употрѣбаватъ за

¹⁾ Редакцията, следъ като помѣсти и останалитѣ статии по въпроса, ще изкаже своето мнение. Това, като отговоръ на многото запитваниядо насъ по тая въпросъ. Действително избора на мѣстото на бждацето керамично уще е много важенъ и предизвиква голѣмъ споръ. При разглеждане на спора трѣбва да се има предвидъ, дали щъ се създаде уще за създаване специалисти на обикновени грънчарски издѣлия отъ червена глина, или щъ създадатъ такива по модерната керамика – фаянсови готварски издѣлия, за които е нужно бѣла глина

²⁾ За тая цель се приготвя смѣсь отъ: Вода 15 клгр., Стипца 9 клгр., Соль 2 клгр., Брашно 6 клгр., Яйченъ желтъкъ 0.500 клгр., 100 кгр. кожи се нуждаятъ отъ 34 кгр. отъ тая смѣсь.

луксозни дамски ржавици. Щомъ като ще се боядисва съ четка, нужно е преди да се киснатъ за да омекнатъ, кожата да се наквасятъ за да се извлѣкатъ отъ тѣхъ излишнитѣ разтворими соли и следъ това да се обработятъ отново съ яйченъ желтъкъ за да добиятъ нужната гъвкавина. Обработката съ желтъкъ отъ яйца трѣбва да стане въ тоя случай преди багренето, а не следъ него както се практикува, когато кожата се потопява цѣла въ боята. Обработката съ яйченъ желтъкъ става въ бурия. Въ течение на половинъ часъ кожата се обработватъ съ слаба емулсия отъ яйченъ желтъкъ, като количеството на последния трѣбва да бжде 3 до 6% отъ теглото на кожата. Следъ обработката оставатъ кожата да се оцедятъ на скелята и следъ туй се боядисватъ.

Боядисване съ четка. Кожитѣ, една по една, се боядисватъ по следния начинъ: най-първо се обтѣгатъ добре върху специална маса, слабо изпъкнала, покрита обикновенно съ цинкъ и по възможностъ снабдена отъ всички страни съ улеи, въ които да се събира неупотрѣбената боя. Стипцовката, боята и пр. се полагатъ върху кожата съ четка съ меки косми, като четкането на кожата върви отъ нейния центъръ и се отива къмъ краищата. За да се увеличи сродството на кожата къмъ багрилото, обикновенно се изчетква кожата най-първо съ нѣкой слабо основенъ агентъ, като напр. слабъ разтворъ отъ амониевъ фосфатъ, които сж най-подходящи. Непосредствено следъ стипцовката се прекарва пластъ отъ боя. Багрилото обикновенно представя изварка отъ нѣкое бояджийско растение, като концентрацията на разтвора зависи отъ нюанса, който ние искаме да има готовата кожа. Най-често боята въ разтвора варира отъ 0.25 до 5%. За извѣстни бои е необходимо да се изчетква кожата отново, съ нѣкой метална стипцовка веднага следъ полагането на боята. Най-често употрѣбванитѣ природни бои за боядисване на кожи сж: бразилското дърво, праскавата, смрадликата, кампешовото дърво, куркумата, върбова кора, елхова кора и пр. Най-често употрѣбимитѣ соли сж титановитѣ, желѣзнитѣ, меднитѣ и хромовитѣ. Понѣкога къмъ металната стипцовка се прибавя малко количество отъ нѣкое основно багрило, за да се водоизмѣни и направи по-живъ нюанса на добития цвѣтъ. Много трѣбва да се внимава, когато кожата за ржавици се обработва съ стипца, да се избѣгватъ растителни бои, съдържачи много танинъ. Ако се употрѣби инфузия отъ растително багрило съ много танинъ, кожата се свива.

Боядисване въ черъ цвѣтъ. Цвѣтътъ, който се добива най-трудно върху обработенитѣ кожи е, безъ съмнение черния. Чернитѣ бои, съ които най-често се работи на студено, не позволяватъ на кожата да се отпусне и често я правятъ по-твърда. Тия прѣчки не сж непреодолими и могатъ да се избѣгнатъ чрезъ пра-

вилната употрѣба на различни подходящи средства. Най-често черна боя се добива така: най-първо кожата се обработва съ слабъ разтворъ отъ амониакъ, после съ екстрактъ отъ кампешово дърво и най-после се стипцовва съ желѣзна стипцовка. При употрѣба на по-голъмо количество на кой да е отъ тритѣ агента, кожата се свива и загубва своята еластичностъ. Амониачния разтворъ не трѣбва да бжде по силень отъ 1% (едно на хиляда) и той може да се прибави направо къмъ инфузията отъ кампешовъ екстрактъ, най-подходящата концентрация на който е 2%.

Интензивността на черния цвѣтъ се усилва отъ прибавка на слабъ, (1/2%) смрадливекъ екстрактъ.

Може да се препорѣча стипцовка отъ смѣсъ на желѣзни и медни соли, напр. единъ разтворъ отъ 2--3% желѣзенъ нитратъ съ 1/4% меденъ ацетатъ. Изчетква се кожата съ тоя разтворъ и се оставатъ на скелята лице срещу лице въ продължение на единъ часъ за да може да се извърши окисляването на солитѣ. Следъ това, по желание, кожата могатъ да се изчеткатъ съ вода за да се отстранява излишното количество отъ металическата стипцовка и докато кожата сж още влажни можемъ, ако искаме, да ги апретираме съ 5 до 10%—овъ разтворъ отъ желтъкъ отъ яйце, къмъ когото не е зле да се прибави малко маслиново масло или сулфурирано рициново масло, за да се усили черниятъ цвѣтъ.

Другъ методъ за боядисване въ черно на обработена кожа съ четка се състои въ следното: кожата се изчетква съ слабъ разтворъ (2%) отъ кампешово дърво, алкализиранианъ леко съ малко амониакъ, и после, следъ единъ часъ, боята се усилва чрезъ изчеткване кожата съ 1%—овъ разтворъ отъ специално черно основно багрило, къмъ което може да се постави малко меденъ ацетатъ (625 гр. на 100 литри отъ багрилниятъ разтворъ), за да стане боята устойчива на свѣтлина.

Боядисване въ бурия. Малко по малко боядисването въ кази измѣства начина за боядисване съ четки, особено въ Англия, кждето тоя последния почти не се употрѣбва. Боядисването въ бурия има това предимство, че позволява много по-голъмо производство, като по-малкия или по-голъмъ обемъ на бурията позволява да се боядисатъ по малко или по-голъмо количество кожи наведнажъ и да се получи много по-голъмо единство въ цвѣта на обработената кожа. Най-употрѣбимия методъ е следния: багрилото, което обикновенно се състои отъ нѣколло природни бои, се вкарва въ бурията, когато кожата сж добре наквасени; следъ боята се прибавя металическата стипцовка или фиксативния агентъ — операция, която понѣкога е придружена съ прибавката на малко специална анилинова боя; следъ това се прибавя желтъкъ отъ яйце, който е нуженъ, за да придаде необходимата гъвкавостъ на готовата кожа.

Както се вижда, въ тоя случай багрилния процесъ е непрекъснатъ.

Може би най-употрѣбимия начинъ за стипцосване е съ разтворъ отъ гамбие (катеху) при тоя начинъ на работа кожата не се сви-ва толкова много и затова тоя начинъ може да се употрѣби въ широки граници, безъ да се повреди на понататъшното обработване на кожата. Следъ това обикновенно се стипцос-ва, споредъ желаниа нюансъ на цвѣта който

ще получаваме, съ разтворъ отъ старо и мла-до смрадливо дърво, отъ праскава и др. съ малка прибавка на бихроматъ. Бихромата тонифицира нюанса на получения цвѣтъ и въ сжщото време фиксира багрилото. Употрѣба-та на титанови соли се препоръчва при боя-дисване на кожи, особено когато се искатъ тъмни цвѣтове, защото полученитъ съ тѣхъ цвѣтове сж устойчиви на свѣтлина и търкане. Следва.

Пр. Д. Славчевъ.

Ал. Георгиевъ —Тетевенъ.

Кошери система „Даданъ-блатъ“.

Като най-практиченъ кошерь у насъ се указа кошерьтъ система „Даданъ-Блатъ“. Практичността му се състои въ това, че тамъ пчеларьтъ може свободно въ всѣко време да наблюдава пчелитъ си и види положението въ което се намиратъ. Системи кошери има много други напр. „Лаянсъ“ „Бурки“ и пр., но даданъ блатовитъ ги превъзходствуватъ и за-ради това намиратъ най-голѣмо приложение въ пчеларството. Долната частъ на кошера има вътрешна мѣрка точно 45×45 см. дъл-жина, широчина и височина 35 см. безъ кра-ката. Долната частъ на кошера наричаме гнѣздо. Гнѣздото е съставено отъ две стра-нични и една предна дъска отъ $2\frac{1}{2}$ см. дебе-ли дъски, а задната отъ 5 см.. Задната се пра-ви отъ 5 см, за топлина, презъ зимата на пче-литъ, понеже тѣ въ студентъ зимни времена се събиратъ на купъ въ срѣдата на кошера и къмъ задната му страна. Дветъ странични дъски по-долу иматъ по единъ фалцъ ши-рокъ $2\frac{1}{2}$ см., дълбокъ 12 м. м. задната дъска и тя има фалцъ половина отъ дебелината си и високъ, $2\frac{1}{2}$ см. Предната е по тѣсна съ $2\frac{1}{2}$ см., отъ другитъ и долу нѣма фалцъ. На прелната и задня дъски се прави фалцъ 14 м. м. високъ 12 м. м. широкъ въ който фалцъ се поставятъ рамкитъ и разпредѣлителитъ. Най долу на кошера се завинтоватъ 4 крака.

Отдолу подъ гнездото се поставя дъно отъ $2\frac{1}{2}$ см. дъска пречупено подъ наклонъ и закрепено съ едно парче чрезъ винтове, което дъно се затѣга съ 4 клина, за да може въ всѣко врѣме да се вади за почистване. Пре-поръчватъ дъскитъ, които съставляватъ гнез-дото да бждатъ отъ цѣла ширина безъ да се фуговатъ, ако се има възможность, да се на-мѣрятъ 35 см. широки дъски, тѣй като влага-та, която се образува вътре въ гнѣздото влияе зле върху туткала и фризитъ се разлѣпватъ. Въ гнѣздото се нареждатъ 12 рамки които сж съставени отъ едно горно парче $45\frac{1}{2} \times 24 \times 1.7$ см. Горното парче се изнутва отъ долна стра-на съ кжтъ 3 м. м. широкъ и дълбокъ 7 м. м., 2 странични $30 \times 24 \times 0.6$ и 1 долно $42 \times 1.5 \times 1.5$ см. Долната рамка гнѣздовата добива размѣръ

върешенъ 42×27 см.. Изнутването на горното парче на рамката става съ цѣлъ да се залеп-ва пресованата восъчна пита въ този нутъ, вмѣсто телъ по старому, който пречи на пче-литъ заработа при килийкитъ имъ. Странич-нитъ парчета на рамкитъ се изострятъ долу за разпредѣлителя. Разпредѣлителитъ се ку-пуватъ готови нагънати комплектъ за кошерь и нѣма смисълъ столарьтъ самъ да си ги на-гъва. Тѣ сж 2 парчета за магазинъ, 2 за гнѣз-до и 2 долу на гнѣздото по високитъ.

Истинското расстояние между рамкитъ е $12\frac{1}{2}$ м. м. което расстояние самъ разпредѣлите-ля си опредѣля. Прелката е широка 12 см./7 м. м. (входа за пчелитъ).

Рамкитъ, както и гнѣздото се сковаватъ съ гвоздеи не препоръчвамъ гнѣздото да се прави (сглобява) съ зжби по удобно и здраво е на фалцъ, тѣй като зжбитъ отъ влагата се разлепватъ.

За гнездото, освенъ дванадесетитъ рамки се правятъ и 2 предѣлни дъски, които иматъ сжщата форма на тия рамки, обаче безъ празнина, дебели сжщо $2\frac{1}{2}$ см.. Служатъ за стѣсняване при нужда на пчелитъ есенъ и пролѣтъ и дори други случаи.

Стрѣхата служи за сѣнка въ топлитъ лѣтни дни. На предната дъска горе е закова-но парче № 1 излизащо съ $1\frac{1}{2}$ см. по високо отъ гнездото необходимо за лесното настаня-ване възглавницата. Наоколо горе обикалятъ 4 парчета № 2 върху които се поставя капака. Надъ рамкитъ се явява една празнота отъ $6\frac{1}{2}$ м. м. необходима за преминаване на пчели-тѣ. Надъ гнездото седи магазина високъ $16\frac{1}{2}$ см.. Вътрешниятъ му размѣръ е сжщо 45×45 см.. Отгоре на дветъ странични парчета има фалцъ дълбокъ и широкъ като на гнездото. Дебелината на дъскитъ намагазина е отъ $2\frac{1}{2}$ см. Въ него стоятъ 12 рамки 2 жпти по низки отъ гнѣздовитъ. Тѣ иматъ вътрешенъ размѣръ $42 \times 13\frac{1}{2}$ см.. Дебелини и ширини на горното парче съ нутъ като гнѣздовитъ. Страничнитъ парчета $15\frac{1}{2}$ см. \times 2.4 м. м. \times 6 м. м. Долното парче $42 \times 42 \times 0.6$ м. м.. Върху магазина стои въз-главницата. Тя е една кутия скована отъ 4

парчета и едно дъно. Вѣнкашния размѣръ на възглавницата е колкото на магазина, вѣнкашния размеръ на високо 6 см. Тя се сковава отъ 1 см. дѣска и отъ долу дъно отъ 1 см. дѣска. Отпредъ се прорезватъ дведупки дълги 12 см. широки по 13 м. м. служащи за подхранване. Тѣ трѣбва да съвпадатъ точно върху праздинитѣ между рамкитѣ, за да могатъ свободно да излизатъ пчелитѣ изъ тѣхъ. За предпочитане капака да се прави отъ 1 см. дѣска за леко и се зглоби на зжби вмѣсто гвоздеи за здраво. Покривътъ да е отъ 5 парчета едната му страна тъй като е изложенъ на дъждъ, слънце; по широкитѣ парчета лесно се измѣтатъ или спукватъ. Коването да става къмъ дебелината частъ фалца, той има $57 \times 52 \frac{1}{2}$ см. вѣнкашенъ размеръ безъ покривътъ. Отвора на предката не бива да бжде по широкъ високъ отъ 7 м. м., защото минаватъ презъ него по-голѣми отъ пчелитѣ насекоми, а тази му височина не позволява това.

За боядисване, препоръчватъ гнѣздото да се боядиса 2 пѣти, наклонната дѣска предъ прелката 2 пѣти, както краката и покривътъ. Ако се боядиса гнѣздото 3 пѣти, влагата образувана въ гнѣздото минава вънъ и образува мехури подъ боята пълни съ вода и боята се излющва и се явява безсмислено трето боядисване, обаче при второто боядисване само влагата по-свободно се изпарява презъ боята. Приложения чертежъ на кошерь Даданъ-Блатъ значително съмъ подобрилъ и поправилъ всички неудобства, които съмъ забелязалъ отъ по-рано, или изпиталъ въ пчеларската практика. Чертежитѣ сж подъ мацабъ 1:6 съ изключение възглавницата дадена отдѣлно, следователно столарътъ при работенето кошера ще може да се ръководи като за всѣко отдѣлно парче примереното увеличи пропорционално. Освенъ това давамъ цифри и пояснения. (Гледай приложение № 14).

Инж. хим. Бог. Гжбевъ.

Боядисване кожухарски кожи

(Прод. отъ кн. 5—6)

Гасена варъ.—Взема се 10—50 гр. на 1 л. вода.

Умъртвяване чрезъ потопяване.—Този начинъ употребяваме, когато имаме да умъртвяваме кожи съ мекъ косъмъ. Гъстотата му е много по мека отколкото тази на умъртвителя чрезъ намазване, но пъкъ оставяме го да действува върху косъма по-продължително време. За този начинъ на умъртвяване употребяваме горнитѣ умъртвители, освенъ водородния двуокисъ и хромнатрия. Ако искаме да умъртвимъ косъма на кожа, която има твърда класъ, но самия мѣхъ е неженъ, а при това ни трѣбва и да избѣлимъ класа отчасти, ще трѣбва предварително да умъртвимъ косъма чрезъ потапяне, а следъ това чрезъ намазване съ водороденъ двуокисъ или хромнатрий.

При умъртвяване на кожи чрезъ потапяне цѣлитѣ кожи въ разтвора и ги държимъ въ него въ продължение на 2—3 часа при 20° т. е. при обикновена температура, като въ началото ги разбъркваме по-често.

Следъ като косъма бжде достатъчно умъртвенъ, изпираме кожата съ вода, подкислена съ малко оцѣтна или мравена киселина, а следъ това и съ чиста вода.

Когато кожитѣ не сж добре ушавени отъ действието на умъртвителя набѣбватъ, въпреки най-голѣма осторожностъ при работенето. Въ такъвъ случай кожитѣ трѣбва да се извадятъ веднага отъ умъртвителя, да се изтискатъ и да се ушавятъ допълнително съ разтворъ отъ:

5 гр. хромова стипца и
0.5 гр. калцинирана сода, разтворени въ
1 л. вода

въ продължение на 3 часа. Следъ това се препиратъ както обикновено и се намазватъ съ каквато искаме посредка.

Амонякъ.—Кожитѣ се натопяватъ въ продължение на 3 часа въ разтворъ отъ 50—20 см. амонякъ въ 1 л. вода. За предпазване на тулата отъ разрушителното действие на амоняка за препоръчване е да се прибавя къмъ горния разтворъ 2.5 до 5 гр. формалинъ. Този умъртвитель се употребява най-вече за кожи съ не толкова коравъ косъмъ: зайче, заякъ, багани и пр.

Сода.—Кожитѣ се потопяватъ въ 1% разтворъ въ продължение на 2—3 часа. И къмъ този разтворъ може да се прибави формалинъ. Употребление като горния.

Гасена варъ.—Кожитѣ натопяваме въ разтворъ отъ 10 гр. пресно гасена варъ въ продължение на 2 часа. И този умъртвитель се употребява за кожи съ по-мекъ косъмъ, специално за вълнести кожи. По силата на действието си стои между натриевата основа и содата.

Натриева основа.—Употребява се за умъртвяване на особено твърди влакна въ разтворъ отъ 4—25 гр. натриева основа 40°, Бома въ 1 л. вода; кожитѣ държимъ потопени въ този разтворъ въ продължение на 2—3 часа при обикновена температура. Кожи съ съвсемъ твърдъ косъмъ (напр. шупъ) оставяме да престоятъ въ умъртвителя по-дълго време. Следъ умъртвяването кожата се препира съ подкислена вода, чисти се и се суши.

Предпазителни средства при умъртвяването.—Отъ действието на разнитѣ умърт-

вители, особено на по-силнитѣ и то при умъртвяване чрезъ потопяване, тулата страда по малко или по-вече. Дори самия косъмъ става по-коравъ отъ действието на алкалиитѣ, а класа става чупливъ и се накъдря. Тѣзи явления се забелязватъ главно при кожи съ чувствителенъ косъмъ: лисица, зайче, бурсукъ, мурмелъ и пр.—Отъ друга сгртна съдържщаите се въ тулата джбилни вещества, както и необходимите мазнини, които придаватъ мекота на тулата, се извличатъ съ умъртвителя, вследствие на което тулата губи мекотата и разтегливостта си.

За да се отстрани лошото влияние на умъртвителя върху тулата и косъма, употребяваме нѣколко средства:

1. Формалинъ.—Отъ тази течность прибавяме по 2.5 до 5 гр. на 1 л. умъртвителна баня, въ която има сода или амонякъ.

2. Сольта, придадена къмъ умъртвителя отъ натриева основа, сжщо предпазва тулата отъ разрушителното действие отъ първата върху втората.

3. Протектолъ.—Протектола е специалитетъ на фабриката Агфа, Берлинъ, който се употребява заедно се умъртвителя. Предпазва косъма съ разрушителното действие на последния, косъма си остава мекъ и лъскавъ, класа не се чупи, сжщо и тулата запазва мекотата и разтегливостта. Способността на косъма да поема боята не се намалява.

Има два вида протектолъ:

а. Протектолъ I. Той представлява тъмно-кафява течность, гъста като сиропъ (отн. т. 34—35° Боме), която лесно се разтваря въ вода; получения разтворъ реагира почти неутрално. Предпазителното му действие е особено силно. Употребява се най-вече въ съчетание съ амонякъ, калиева, натриева или калциева основа. Съ сода дава утайка (сжщо и натриевъ сулфидъ) и за това не се употребява съ содовъ умъртвителъ, макаръ самата утайка да не е вредна. Когато тази утайка не играе роля при боядисването, може да се употребѣи протектолъ Агфа I. Впрочемъ самата утайка може лесно да се изпере.

б. Протектолъ Агфа II. Представлява сжщо тѣй сироповидна тъмно-кафява течность, само че по-рядка—28° Боме, обаче въ предпазителната си способность е два пѣти по-слабъ отъ Протектолъ I. Разтваря се лесно въ вода. Може да се употребѣи съ всички видове умъртвители, понеже съ никой не дава утайка.

Точни рецепти за употреблението на протектола не могатъ да се дадатъ за всѣки отдѣленъ случай, а ще трѣбва да се съобразяваме съ качеството на материала, който ще преработваме и условията при които ще работимъ. За ориентировка сж дадени по долу нѣколко примера за употреблението на двата вида протектолъ при умъртвяване чрезъ намазване и чрезъ потапяне.

А. Умъртвяване чрезъ намазване.

Къмъ 1 л. умъртвителъ отъ натриева основа прибавяме 50 — 200 гр. Протектолъ I и съ тази смесъ намазваме косъма както обикновено. Като престои кожата презъ ноцта, изпираме я добре. — Така напр. бѣли кожи отъ зайче умъртвяваме съ разтворъ отъ натриева основа $\frac{1}{2}$ ° Боме и 50 гр. Протектолъ I. За цвѣтни кожи употребяваме при натриева основа $\frac{1}{2}$ ° Боме до 100 гр. Протектолъ Агфа I.

Б. Умъртвяване чрезъ потапяне.

1. Съ сода.—Кожитѣ се потапятъ въ разтворъ отъ 10 гр. сода и 25—30 гр. протектолъ Агфа II на 1 л. вода въ продължение на 2—3 часа при 35—40°. Следъ това се препиратъ добре съ подкислена вода, после съ чиста, и се изсушаватъ.

2. Съ амонякъ.—10—15 см³. амонякъ се разтварятъ съ вода до 1 л., следъ което се прибавятъ 10 — 15 гр. Протектолъ I. Кожитѣ се топятъ въ този разтворъ 2 часа, следъ което се изпиратъ добре.

3. Съ гасена варъ.—Къмъ разтворъ отъ 10 гр. гасена варъ въ 1 л. вода се прибавятъ 10—15 гр. протектолъ Агфа I и въ тази смесъ кожитѣ се държатъ въ продължение на 2 часа, следъ което се изпиратъ добре.

4. Леонилъ С.—Леонила пѣкъ е специалитетъ на фабриката Майсте Луциусъ и Брюнингъ, Хьокстъ на Майнъ, и представлява неутрална соль, която се разтваря лесно въ вода, алкалии и киселини. По тази причина може да се прибавя къмъ различнитѣ разтвори и въ видъ на прахъ, безъ да има нужда предварително да се разтваря въ вода или другъ разтворителъ.

Леонила може да се употребѣи съ полза при всички операции, презъ които минава кожата: щавене, умъртвяване, посредкуване и боядисване. Качествата на леонила сж изложени по отдѣлно и подробно по долу, кжде-то сж дадени начинитѣ на употреблението му, при различнитѣ операции.

1. Умъртвяване. Въ по-гъстъ разтворъ леонила има свойство да предпазва косъма и тулата отъ разрушителното действие на алкалиитѣ, които се употребяватъ като умъртвители. Отъ друга страна леонила ускорява умъртвяването. Количеството на умъртвителя, което трѣбва да се прибави къмъ умъртвителя, се определя отъ гъстотата на последния.

Къмъ 1 л. разтворъ за умъртвяване чрезъ потапяне се прибавятъ 2—3 гр. леонилъ; за умъртвителъ чрезъ намазване по 10—15 гр. леонилъ на всеки 1 л. разтворъ.

За примеръ могатъ да послужатъ следнитѣ съотношения:

а. умъртвителъ чрезъ потапяне,

леонилъ С	1	гр.	2—3	гр.	3	гр.
амонякъ	5—10	см ³	—	4	см ³	—

калцин. сода — 5—10 гр. 4 гр.
 вода мека 1000 см.³ 1000 см.³ 1000 см.³

б. умъртвитель чрезъ намазване:

леонилъ С		5	10	20	гр.
натриева основа	2°	1	—	—	л.
" "	3°	—	1	1	л.

2. Посредкуване. Леонилъ С има свойство да прави кожитѣ по-възприемчиви къмъ различнитѣ метални посредки, като: синь и зеленъ камъкъ, обикновена и хромова стип-

Посредка съ: 4 гр. зел. камъкъ, 4 гр. синь камъкъ, 2 гр. хромкалий + 0.2 гр. с. к.

леонилъ	2	2	2	гр.
оцетна киселина	2	2	2	см. ³
вода мека	1	1	1	л.

3. Боядисване. Леонила изобщо не промѣня отенъка на получения цвѣтъ; само въ нѣкой случаи го измѣня въ синьо. Затова преди да се прави опитъ на едро, добре е да се опита предварително действителното му само върху една кожа. Достатъчно е да се прибавятъ само 2 гр. леонилъ С къмъ 1 л. багриленъ разтворъ, за да се постигне едно бързо и равномѣрно поемане на боята отъ косъма.

Прибазката на леонила е особено за препоръчване къмъ багриленъ разтворъ, съ който ще мажемъ косъма, и предимно класа. Косъма възприема въ такъвъ случай боята много по-лесно и по-равномерно, отъ това пѣкъ се спестява време и боя, значи и пари.

Леонила може да се разтваря заедно съ боитѣ или да се прибавя къмъ разтворения вече багриленъ разтворъ.

4. Подлепване. — Ако нѣмаме възможностъ да употребимъ едно отъ горнитѣ предпазителни сръдства (формалинъ, соль, протектолъ или леонилъ), можемъ да постигнемъ същата целъ и като намажемъ тулата преди да я потопимъ въ умъртвителя, съ лепило отъ брашно или нишесте, съ нѣкаква мазнина, съ воскъ, лакъ, и. т. н., или пѣкъ подлепваме съ книга, или най-сетне залепваме две по две кожи съ тулитѣ; следъ умървяването тѣзи предпазителни сръдства пакъ отстраняваме.

Омървяванитѣ кожи или се боядисватъ направо или пѣкъ предварително се посредкуватъ.

Посредкуване. — Посредкуването има следнитѣ предимства: боитѣ се възприематъ отъ косъма по-равномерно и по-лесно; могатъ да се правятъ различни съчетания съ различнитѣ бои и по такъвъ начинъ се получаватъ по-разнообразни тонове.

Полученитѣ цвѣтове сж по-трайни къмъ свѣтлината и при лежане.

Само въ случай, че искаме да боядисаме косъма съ нѣкой свѣтълъ цвѣтъ, не посредкуваме кожата.

Въ много случаи посредкуването може да се извърши и следъ боядисването; въ такива случаи се засилва трайността на цвѣта по отношение на триенето.

Употрѣбимитѣ посредки сж следнитѣ:

ца, хромкалий, меденъ и желѣзенъ ацетатъ, и пр.; не може да понася само оловния ацетатъ, съ който дава мжчно разтворима утайка. Най-добре е да се придава къмъ посредкитѣ въ видъ на готовъ разтворъ; за целта разтваряме предварително необходимото количество леснилъ С въ 50-кратното количество топла вода и този разтворъ вземаме 2 гр. леонилъ С.

За примѣръ на употрѣблението на леонилъ С при посредкуването може да послужи долната табличка:

Хромова посредка: разтваря се:

2 гр. хромкалий (или хромнатрий) и
 1 гр. виненъ камъкъ (или 2 см.³ оц. киселина) въ
 0.55 гр. синь камъкъ

Хромено стипцова посредка:

20—30 гр. хромова стипца въ
 1000 см.³ вода.

Стипцова посредка:

10—20 гр. обикновена стипца въ
 1000 см.³ вода.

Желѣзна посредка:

1—10 гр. зеленъ камъкъ и
 1—3 гр. оцетна киселина въ
 1000 см.³ вода

Желѣзно-медна посредка:

2 гр. синь камъкъ
 2 гр. зеленъ камъкъ
 2 см.³ оцетна киселина на
 1 л. вода.

Медна посредка:

1—5 гр. синь камъкъ
 2 см.³ оцетна киселина на
 1 л. вода:

Никело-амониева посредка:

5—10 гр. никело амониевъ сулфатъ и
 1—2 см.³ оцетна киселина на
 1000 см.³ вода.

Най-употрѣбимите посредки сж: желѣзната, медната и хромовага, респ. комбинации отъ тѣзи три, но две по две.

Обикновено си служимъ съ желѣзната посредка за свѣтлитѣ цвѣтове, съ хромовата за по-тъмнитѣ и съ медната за чернитѣ. При комбиниране на посръдкитѣ две по две можемъ да измѣняме получения отенъкъ. При това могатъ да се смѣсватъ:

Стипцова съ хромова, медна, желѣзна и хромено-стипцова и медна съ хромова; не бива да се смесватъ: хромсва съ хромено-стипцова или съ желѣзна, понеже се образува утайка, която прилепва къмъ косъма и влияе неблагоприятно върху прсцеса на боядисването

Когато искаме да получимъ смесени отенъци за предпочитане е да ги получимъ чрезъ некол.кратно пребоядисване, даже и като употребимъ различни посредки една следъ друга. Дори въ известни случаи е за препоръчване боядисването веднажъ кожа да изкараме напълно, като я прекараме и презъ барабана, а чакъ тогава да я пребоядисаме съ другата боя.

Въ зависимост отъ искания отенъкъ и качество на дадената кожа последната държимъ въ дадена посредка въ продължение на 3—24 часа при начална температура 20° Ц; можемъ да ги потопимъ и въ посредка топла до 35° Ц (по-слабо чувствителнитъ кожи) и въ такъвъ случай се ускорява процеса на посредкуването. Също тъй и гъстотата на посредката влияе върху времето презъ течение на което ще държимъ кожата въ нея: колкото посредката е по-гъста, толкова по-късо време трѣбва да-кисне кожата въ нея. Когато ще боядисваме съ тъмни цѣтове трѣбва да посредкуваме кожата по-дълго. За черъ цѣтъ посредкуваме презъ нощта.

За да поеме кожата посредката по-бърже и по-равномерно, ще трѣбва да се бърка отъ време на време, особено въ началото, колкото разтвора е по-гъстъ и температурата му е по-висока, толкова по-често трѣбва да се бърка.

За препоръчване е къмъ всѣка посредка да се прибавятъ по 1—2 см³ оцетна киселина 30% на всѣки литъръ разтворъ.

Хромощавенитъ кожи можемъ да посредкуваме при температура до 50° Ц като разбира се посредкуваме само 1—4 часа най-много.

Колкото по-дълго време стои кожата въ посредката, или при колкото по-висока температура се извършва посредкуването, толкова по-вече метална соль се отлага върху косяма, толкова повече боя ще се прикрепи къмъ последния, респ. толкова по-здраво ще стане това прикрепяне. Ето защо при боядисване съ тъмни цѣтове посредкуваме по-дълго време, дори и прѣзъ нощта.

Посредкуваните кожи се изпиратъ добре съ вода, следъ което само се изцеждатъ отъ нея и се боядисватъ направо. Посредкуванитъ само съ обикновенна стипца кожи не бива да се изпиратъ много, понеже ще имъ се изпере и посредката; тѣ се само проплакватъ слабо.

Когато има да посредкуваме кожа, която не е била умъртвявана, ще трѣбва предварително да изперемъ добре съ сола и сапунъ, за да отстранимъ отъ една страна мазнинитъ, а отъ друга да разрушимъ отчасти роговата покривка на косяма съ помощта на содата.

Боядисване. — Различаваме два вида боядисване: чрезъ намазване и чрезъ потапяне; освенъ това употрѣбляваме и боядисване чрезъ напрѣскване, чрезъ резервиране и боядисване съ помощта на шаблони. При всичкитъ тези начини употрѣбляваме боите въ разтворъ, чиято температура не бива да бжде по-висока отъ 35° С, за да не пострада тулата. Само хромощавенитъ кожи можемъ да боядисваме и при температура достигаща до 50° Ц.; въ този случай можемъ да употрѣбимъ и обикновенитъ анилинови бои, за получаване на по-голъмо разнообразие въ цѣтоветъ, както се боядисватъ килими отъ агнешки и дру-

ги кожи. Предимството на кожухарскитъ бои предъ анилиновитъ се състои именно въ това, че можемъ да боядисваме съ тѣхъ и кожи, щавени съ обикновена щава, а при това и при ниска температура.

Понеже кожухарскитъ бои не сж багрилни вещества, а се превръщатъ на такива ед-ва като се окислятъ, за тази целъ употрѣбляваме силно окислително ниска температура (до 35° Ц.) и то безъ всекакви приспособления. Като такива най-подхождатъ водородния двуокисъ или перборатъ; само въ редки случаи употрѣбляваме натриевъ хлоратъ. На 1 гр. боя употрѣбляваме 20 гр. водороденъ двуокисъ или 2 гр. перборатъ. Колкото е по-голъмо количеството на боядисванито кожи т. е. на необходимия багриленъ разтворъ, толкова по-малко проявителъ можемъ да употребимъ, тъй като действието на отделящия се отъ него кислородъ е много по-голъмо въ по-голъмъ съдъ; разбира се влияе и размера на съда, респ. размера на отвора му, т. е. на повърхността на отвора на същия.

При боядисване на посредкувани кожи можемъ да употребимъ два пжти по-малко проявителъ.

Редъ на боядисването е следния: най-напредъ разтваряме боята както требване много вода и така разтворена я прибавяме къмъ необходимото количество вода; получения разтворъ трѣбва да има температура не по-вече отъ 35° Ц.

Ако трѣбва да смѣсваме бои, за разтварянето на ксито е необходимо прибавката на амонякъ, техъ разтваряме отделно и ги прибавяме къмъ общия багриленъ разтворъ току преди употреблението на същия. Амоняка прибавяме чакъ следъ като разтвора се е охладилъ доста.

Къмъ така приготвения багриленъ разтворъ прибавяме необходимото количество проявителъ, разбъркваме добре, а следъ това потапяме кожата съ тулата надолу, или пъкъ намазваме тулата съ боята. За предпочитане е багрилниятъ разтворъ да го прецеждаме; също тъй да прибавяме водородния двуокисъ следъ като сме потопили кожата, или пъкъ да прибавимъ половината проявителъ, да потопимъ кожата, а следъ това да прибавимъ и останалата половина.

Боядисаната кожа изпираме грижливо, изцеждаме я и я намазваме още докато е мокра съ нѣкой омекчителъ, койтода държи тулата мека. Следъ това я сушимъ, барабанимъ и пр.

Различнитъ щави оказватъ различно влияние върху разнитъ бои; така напр. растителнитъ щави (съ танинъ, смрадлика и пр.) забавятъ поемането на боята; хромовата щава на-противъ ускорява боядисването; другитъ щави (съ трици, соль, стипца, сярна киселина, рилено масло и пр.) въ това отношение не указватъ влияние върху боята.

(Следва)

Детски отдѣлъ.

Въ този отдѣлъ ще се помжчимъ последователно да запознаемъ нашия кроячъ съ конструкцията на детското тѣло и начинигѣ по които най сполучливо ще можемъ да ушимъ единъ детски костюмъ, (лѣтень), обикновенъ костюмъ или балтонъ. Съ новигѣ измѣнения на закона за организиране и подпомагане на занаятигѣ детския занаятъ се изхвърли като самостоятеленъ — значи детскитѣ дрехи могатъ да се работятъ и отъ мжжкитѣ кроячи и отъ дамскитѣ такива.

Детето, това е най-неподатливата фигура на анатомията на човѣшкото тѣло. Неговото тѣло не може да се разпредѣли и по години, защото виждаме едно дете на 2 год. възраст — слабичко, високо. На сжщата възраст друго ниско, пълно, даже шишказостъ се забелязва. Ето защо таблицата създадена споредъ възрастта въ години и тя не е вѣрна за всички деца. Най-умното е, когато ще кроимъ нѣщо за дете да вземаме мѣркитѣ, нужни ни при кроидбата, направо отъ самото дете и съ самитѣ тѣхъ да скроимъ парчегото — тогава ще разчитаме на една по-точна сигурностъ. Обаче има деца на които не може да се вземе и точна мѣрка. При такива деца, щемъ нещемъ ще си послужимъ съ пропорции сжщи и за възрастнигѣ хора съ нѣкои изключения, които последователно ще разгледаме, при чертането на детскитѣ дрехи.

Детския гардеробъ е много по-богатъ съ форми и фасони отъ мжжкия. Въ него виждаме освенъ всички мжжки форми дрехи и много още други, които липсватъ въ цивилното мжжко облекло — напримеръ: *панталони*. Имаме обикновени кжси панталонки до колената съ копченца. Сжщитѣ панталони съ коланче, или съ ластикъ. Разни панталони съ нагрѣдници въ предницата и задницата, съ презрамки прави, кръстосани, или прикрепени съ други преки, както сж тиролскитѣ кжси панталони, разни балони (бричове) които се носятъ и като обикновени панталони по рубашка, ако е по голямо детето, или се поставятъ надъ рубашката прикрепени съ копчета. Разни цѣли комбинизончета отъ лекъ лѣтень платъ, а сжщо такива и отъ обикновенъ мжжки платъ за пролѣтътъ и есенътъ. *Дрехи* въ детския гардеробъ има всички фасони мжжки дрехи и още много други: японски, матроски и др. Матроскитѣ биватъ и въ талия, както е обикновената дреха, биватъ и свободни (широки) — сжщо и якитѣ биватъ различни по форма и гарнировка. Имаме детски дрехи едновременно съ жилетка, която е само въ предницата въ форма на нагрѣдникъ, или само съ нагрѣдникъ пѣкъ яката слиза до самия доленъ край на дрехата, както сж мжжкитѣ македонски дрехи (кжситѣ съ матроска яка).

Въобще за да се даде въ пълната сми-

сълъ на думата детския отдѣлъ трѣбва много чертежи, обаче нашия мжжки кроячъ е доста добре запознатъ съ мжжкитѣ дрехи и смѣтамъ че една основа съ обстойни пояснения за комбинациитѣ въ различнигѣ форми ще му дадѣтъ сжщото онова, което би извлякѣлъ отъ единъ обстоенъ анализъ на всичкитѣ форми детски дрехи, които фактически, както казахме и по-горе, се градятъ изключително върху една единствена основа съ изключение на лѣтното (лекото) детско облекло, което по-скоро отива къмъ дамския отдѣлъ, отколкото къмъ мжжкия. Ето защо единъ мжжки кроячъ ще срещне по-голяма трудностъ въ този отдѣлъ, но ние съ помощта на чертежитѣ ще можемъ да бждемъ ясни и разбранни.

По отношение изработката на единъ детски костюмъ, или балтонъ не бива да приложимъ сжщитѣ си разбирания и техника, както при мжжкитѣ дрехи. Детската дреха иска лека и гладка изработка, безъ пресиленна дрисура и силни подложки. Колкото по-лека е детската дреха, толкова по-приятна е на самото дете и на човѣка, който я наблюдава отъ страни. Никога не бива на едно малко дете да се правятъ втестени дрехи (тѣсни). Дрехата на детето трѣбва да бжде свободна, за да може безпрепятсвенно да си движи ржцетѣ, въ различни посоки и панталона сжщо хубаво прибранъ въ седалищния шевъ, а горе (въ самото седалище) да бжде широкъ, за да може свободно да кляка, скача и т. н. Тѣсната дреха изморява много бърже детето. А то винаги следъ играта търси или вода да пие, или да седне да си почине. Дрехата го е запотила и прилепнала на гърба му, тежи му, то я хвърля, обаче рискува да простине, или да заболи отъ нѣкоя друга болестъ.

Детски панталонъ.

Мѣрки: J—R=45 см., E—A=30 см., P—P=38 см., R—г=14 см.

Обяснение на мѣркитѣ: първата мѣрка J—R— значи дължината на панталончето — взета отъ хълбока надолу до кждето ще бжде дълго самото панталонче. Вторара мѣрка е E—A — значи ширината на кръста. Третата мѣрка е P—P — значи ширината на седалището. Четвъртата мѣрка е R—г — значи ширината на панталона долу. Вжтрешната дължина при детскитѣ панталони (апуша) не се взема, понеже не може точно да се опредѣли до кжде е стигнала външната дължина и той обикновено се намира пропорционално.

Чертане на предницата.

Въ края на плата си очертаваме жгълтъ X. (Гледай притурката № 14, фиг. 1).

$X-Q =$ Съ $\frac{1}{2}$ отъ мѣрката $P-R$. За дълбочина на пантолона.

$X-R =$ Съ мѣрката $-JR$.

$X-E =$ Съ $\frac{1}{2}$ отъ мѣрката $P-R$.

$R-g =$ Съ мѣрката $R-g$ минусъ 1 см.

Съединяваме точката g съ точката E съ права спомагателна линия на която си прекарваме жгълни презъ точкитѣ Q и R , които продължаваме и въ лѣво отъ спомагателната линия.

$E-J =$ Съ $\frac{1}{2}$ отъ мѣрката $E-A$.

$E-e =$ Съ $1\frac{1}{2}$ см., като общо правило за горния край на предницата.

$q-l =$ Съ $\frac{1}{8}$ отъ мѣрката $P-R$.

$g-t =$ Съ 2 см., като общо правило за наклоняване на предницата отъ седалището надолу, за да не стърчатъ панталонитѣ въ последствие (следъ ушиването) на вънъ и вътрешния шевъ да се впива въ краката на детето. Сжщо и отъ точката R наклоняване външния шевъ въ лѣво съ 2 см. Очертаваме си външния и вътрешенъ шевове, както това е показано въ фиг. I.

$q-qq =$ Съ $\frac{1}{8}$ отъ мѣрката $P-R$.

$qq-g =$ Съ $1\frac{1}{2}$ см. Очертаваме си и предния край на предницитѣ, които оставатъ еднакви — безъ да изваждаме нищо отъ дѣсната предница.

Чертане на задницата.

Задницата на пантолона се крои върху самата предница; ето защо отръзваме предницата — поставяме я върху другото парче отъ плата, отъ което смѣтаме да скроемъ самата задница.

$Q-QQ =$ Съ 3 см., като общо правило за разширение на задницата въ седалището. Долу ширината на задницата се опредѣля като нанесемъ отъ противоположния край на предницата — цѣлата мѣрка $R-g$ плось $1\frac{1}{2}$ см. за ушиване. Така получената крайна точка за задницата долу — съединяваме съ точката QQ , която линия продължава и нагоре до горния край на предницата, като продължимъ горния край на предницата въ дѣсно; дето се пресичатъ дветѣ линии ни даватъ точката JJ .

$JJ-a =$ Съ $\frac{1}{2}$ мѣрката $E-A + 4$ см. Получената точка a съединяваме съ права спомагателна линия съ края на апуша, която продължаваме и нагоре отъ самата точка a . За да си опредѣлимъ височината на задницата, или да си намѣримъ точката A , приемаме да си прекарваме жгълна линия на линията a презъ точката JJ . Очертаваме си горния край на задницата, както това е показано въ фиг. II.

$LL-gg =$ Съ $\frac{1}{8}$ отъ мѣрката $P-R$. Отъ получената точка gg слизаеме надолу съ 1 см. Разширяваме седалищния шевъ отъ точката A съ 1 см. Очертаваме си седалищния и вътрешния край на задницата,

както това е показано въ фиг. II, съ което довършваме чертането на обикновения детски панталонъ.

Ако трѣбва да скроемъ панталонъ за ластикъ, то разширяваме предницата и задницата съ 2 см. въ вътрешния шевъ, за да изглеждатъ по-широки. Може да останатъ и точно така, но ще бждатъ тѣсни. Ако ли правимъ панталона съ коланче, тогава той остава както е обикновения, като при поставянето на самото коланче направляме предварително въ предницата две бастички въ страни, а въ задницата три. Въ бастичкитѣ се изважда толкова см., колкото сж станали самитѣ панталони по-широки отъ мѣрката за коланчето.

Чертане на обикновена детска дрѣха.

Мѣрки: $B-A=30$, $B-R=45$, $O-C=14$,
 $O-L=50$, $N-O=34$, $E-A=30$.

Обяснение на мѣркитѣ: първата мѣрка $B-A$ значи дължината на талияга, втората $B-R$ значи дължината на дрехата, третата $O-C$ значи ширината на гърба, четвъртата $O-L$ значи дължината на ржава заедно съ ширината на гърба, петата мѣрка $N-O$ значи гръдната ширина и шестата $E-A$ значи долната ширина (поясната).

Чертане на гърба.

Съ 1 см. навжтре отъ края на платътъ, ако кроимъ направо, или въ края на листа, ако вадимъ моделъ (теркъ) си очертаваме жгълтъ B фиг. III.

$B-O =$ Съ $\frac{1}{2}$ отъ мѣрката $N-O$. Полученото разстояние между точкитѣ B и O раздѣляме на три равни части, получаваме точкитѣ: o и точката oo .

$B-A =$ Съ мѣрката $B-A$.

$B-R =$ Съ мѣрката $B-R$.

Отъ полученитѣ точки: B , o , O , A и R си прекарваме жгълни линии въ лѣво, жгълни на основната линия.

$A-2 =$ Съ 1 см., като общо правило за намиране линията, на която си прекарваме жгълна линия въ лѣво отъ точката oo . Така получената точка 2 при A съединяваме съ права спомагателна линия съ самата точка B . Ако дрехата е въ умѣрена талия, то срѣдния шевъ на гърба остава по спомагателната линия, ако ли правимъ дрехата въ по-силна талия, тогава влизаме още съ 1 см. на лѣво, обаче винаги линията на рамената се тегли жгълна на линията 2 при A и B . Влизаме и при R съ 1 см. Очертаваме си срѣдния шевъ на гърба, както това е показано въ фиг. III. Тамъ дето средния шевъ на гърба се пресича съ линията oo ни дава точката 1 , а тамъ дето сж-

щия шевъ се пресича съ линията О ни дава точката 2.

$B-b = \text{Съ } \frac{1}{7}$ отъ мѣрката $N-O$ плюсъ $\frac{1}{2}$ см.
 $b-Bb = \text{Съ } 1\frac{1}{2}$ см. като общо правило за околната точка въ гърба, или за височината на гърба въ вратната извивка. Очертаваме си самата вратна извивка въ гърба.

$1-F = \text{Съ мѣрката } O-C$ плюсъ $\frac{1}{2}$ см. за ушиване. Прекарваме си жгълна линия надолу отъ точката F, но жгълна на основнитѣ линии не на линията $F-oo$; тая линия ни служи само за височина на рамената — на нея не теглимъ никакви жгълни линии. Тамъ дето линията F се пресича съ линията О ни дава точката С, при пресичането си съ линията А ни дава точката а, а при пресичането си съ линията R ни дава точката г. Съединяваме точката b и F съ права спомагателна линия. Отчертаваме си рамото, което достига съ 1 см. на лѣво отъ самата точка F. За да си опредѣлимъ гавадурата въ гърба, приемаме да раздѣляме разстоянието с, С на две равни части, отъ получената половинка разширяваме гърба съ $\frac{1}{2}$ см. Отчертаваме си гавадурата въ гърба, както това е показано въ фиг. III. Отъ точката а влизаме на вжтре съ $1\frac{1}{2}$ см. отчертаваме си и страничния шевъ на гърба, както това е показано въ фиг. III съ което си довършваме гърба, който едновременно ни служи и като основа при другитѣ фиг. отъ които моделираме разни форми, каквито ни дава модела, или каквито пожелае нашия клиентъ.

Чертане на предницата.

Съ 4 см. за капакъ си отчертаваме две успоредни линии въ края на онова парче платъ отъ което смѣтаме да скоимъ предницата или въ края на листа (книгата), ако видимъ моделъ. Опредѣляме горния край на вжтрешната линия, която точка наричаме точка А.

$A-N = \text{Съ } \frac{1}{2}$ отъ мѣрката $N-O$.

$A-E = \text{Съ мѣрката } B-A$.

$A-Q = \text{Съ мѣрката } B-R$.

$Q-3 = \text{Съ } 2$ см. като общо правило за продължение на предницата, та следъ обработката на сжщата да даде равна съ гърба. — Долния край на дрехата следъ като е искарана трѣбва да бжде хоризонталенъ. Отъ полученитѣ точки: N, E и 3 подъ Q си прекарваме жгълни линии въ дѣсно.

$N-p = \text{Съ } 1$ см., като общо правило за намиране на истинската точка N или линията на гърдитѣ.

$p-C = \text{Съ мѣрката } N-O + 4$ см, минусъ мѣрката $O-C$, значи при така получената точка и поставяме цѣлата мѣрка $N-O + 6$ см. и въ дѣсно изваждаме отъ нея мѣр-

ката $O-C$. По този начинъ получаваме ширината само на предницата, понеже гърба го скроихме отдѣлно.

$p-D = \text{Съ } \frac{1}{2}$ отъ мѣрката $N-O$.

$D-2 = \text{Съ } 2$ см. за разширение на гавадурата.

Прекарваме си жгълна линия нагоре и долу презъ точката D, която при пресичането си съ линията А, ни дава точката Z, а при пресичането си съ линията E, ни дава точката J.

$Z-Bb = \text{Съ } \frac{1}{7}$ отъ мѣрката $N-O + 1\frac{1}{2}$ см., или съ колкото сме направили широка вратната извивка въ гърба $+ 1$ см. Отъ получената точка пускаме къ са линия надолу.

$Bb-g = \text{Съ } \frac{1}{3}$ отъ мѣрката $O-C$ Отъ получената точка си прекарваме кжса жгълна линия въ лѣво.

$Bb-G = \text{Съ } \frac{1}{4}$ отъ мѣрката $N-O$, нанесени по права линия отъ точката Bb въ лѣво да се пресече съ линията g.

$Z-v = \text{Съ } \frac{1}{4}$ отъ разстоянието Z, D. Отъ получената точка си прекарваме кжса линия въ дѣсно.

$Bb-f = \text{Съ дължината на рамения шевъ въ гърба минусъ } 1$ см., нанесени по права линия отъ точката Bb въ дѣсно да се пресече съ линията v.

$f-2 = \text{Съ } 1$ см., като общо правило за прибиране на гавадурата. Отчертаваме си вратната извивка и рамото, както това е показано въ фиг. IV.

Отъ точката 2 при D си дигаме кжса линия на горе, като съединимъ и точкитѣ: Bb съ D съ спомагателна линия, тамъ дето тѣзи две линии се пресичатъ, тамъ ни даватъ мѣстото презъ което ще мине самата гавадура.

Отъ точката С пускаме жгълна линия надолу до линията E. Получаваме точката а.

$a-2 = \text{Съ } 2$ см. за разширение на страничния шевъ въ предницата. Ако искаме поприбрана да стане дрехата долу стесняваме предницата отъ талията надолу, колкото смѣтаме че ще бжде красиво. Получената точка 2 при а съединяваме съ права спомагателна линия съ точката С.

$C-1 = \text{Съ толкова см., съ колкото е останалъ и гърба отъ сжщата точка нагоре. Очертаваме си гавадурата и страничния шевъ на предницата, като страничния шевъ минава по срѣдата между точкитѣ: а и 2 въ талията и надолу продължава съ толкова см., съ колкото е станалъ гърба отъ талията надолу. Получаваме точката г.$

Съединяваме съ извита спомагателна линия точкитѣ: G, п съ E, която линия ни дава предната джга и до която скрояваме основата за детска дреха, както това е показано въ другитѣ фигури. Ако работимъ обикновена детска отворена дреха то тогава за капакъ даваме отъ точката G 6 см. отъ N 5 см. отъ E 4 см. и надолу създаваме такава из-

вивка, каквато смѣтаме че бжде красива. Отчертаваме си и долния край на предницата, както това е показано въ фиг. IV.

Долниѣ джобове се опредѣлятъ, като нанесемъ отъ точката J надолу $\frac{1}{4}$ мѣрката B—A минусъ 1 см.: получаваме точката h. Отчертаваме си линията на джобовѣтъ съ слабъ наклонъ, за да можемъ следъ като ушиемъ предницата самитѣ джобове и тѣ да добавятъ хоризонтални. Дължината имъ се опредѣля съ $\frac{1}{4}$ отъ мѣрката N—O+4 см. нанесени $\frac{1}{8}$ въ дѣсно и $\frac{1}{8}$ въ лѣво отъ точката h.

Подмишния сесонъ се опредѣля по следния начинъ; съ 3 см. въ дѣсно отъ точката D и съ 2 см. въ дѣсно отъ точката h изваждаме въ талията по 1 см. въ лѣво и дѣсно. Горния джобъ и той се намира на сжщото мѣсто и по сжщия начинъ както при мъжкото кройчество—отъ точката 2 при D въ лѣво съ 4 см. отъ точката 4 нагоре съ 2 см. Отъ точката 2 въ лѣво да се пресече съ линията N — нанасяме за дължина на горния джобъ $\frac{1}{4}$ отъ мѣрката N—O минусъ 1 см. Съединяваме получената точка съ точката 2, която линия ни дава горния край на горния джобъ. Отъ тамъ надолу слизаеме съ толкова см., колкото искаме да остане ширскъ самия капакъ.

За да си фасонираме дрехата, тукъ при детското — приемаме да слизаеме отъ точката Bb надолу по вратната извивка съ 3 см., а на вѣнъ (лѣво) да излизаме съ 2 см. за столъ (кракъ) на яката. Опредѣляме си до кжде ще бжде отворена дрехата и получената точка 2 съединяваме съ опредѣления отворъ на дрехата. Тази линия ни дава пречупката на фасона.

Въ фиг. V и VI е показано какъ можемъ да си скроемъ една детска матроска дреха въ широка форма. Страничния шевъ на предницата остава съ 5 см. навжтре отъ точката г и съ 4 см. навжтре отъ точката C. Страничния шевъ остава правъ, както това е показано въ фиг. V съ черната дебела линия. Отвора на такава форма дреха остава винаги по срѣдата между предната линия и талията. Тамъ за капакъ, ако дрехата е едноредна — даваме 4 см. 1/2 долу 4 см. Отчертаваме си предния край на предницата, както това е показано въ фиг. V.

Опредѣлениятъ отворъ на дрехата съединяваме съ права крайна линия съ точката Bb, която линия ни дава края на предницата отъ отвора нагоре, тогава, когато дрехата е съ матроска яка.

За да си скроемъ самата яка — събираме раменитѣ шевове на гърба и предницата така че между рамената къмъ гавадурата да има единъ луфтъ (празнота) отъ 1 см. Яката остава на вратната извивка на гърба, по срѣдния шевъ в

гърба съ 3 см. нагоре отъ линията O и съ 1 см. къмъ гавадурата. Очертаваме си самата яка, както това е показано въ фиг. V.

Въ фиг. VI е показано какъ се скоява гърба за *детска матроска дреха въ широка форма*. Сжщото което отнемемъ отъ основната предница го придаваме на гърба въ страничния шевъ. Срѣдата на гърба (при такава форма дреха) обикновено бива цѣлъ, затова и той не остава по основата, а по правата линия.

Въ фиг. VII е показано онова парче отъ основата, което изхвъргаме въ фиг. V при очертаването отвора на дрехата, обаче това парче не се изхвърга, то се направя въ форма на нагрѣдникъ, както е моделирано въ фиг. VIII.

Нагрѣдника се отрѣзва съ около 1 см. по широкъ отъ това което ни дава основата, за да може на лѣвата страна да се изплетатъ илици, които се закопчаватъ съ поставениѣ копчета на лѣвата предница отдолу (отвжтръ), а дѣсната страна се зашива подъ дѣсната предница, както това е моделирано и показано въ фиг. VIII. При откопчаването на дрехата се откопчаватъ и нагрѣдника, който остава къмъ дѣсната предница. Самиятъ нагрѣдникъ бива гарниранъ или съ преки шихрити, или му се поставя якичка, която е само на нагрѣдничето и се крие подъ матроската яка.

Въ фиг. IX и X е показанъ единъ красивъ начинъ за гарниране на матроската яка съ шихрити. При скрояването на яката се внимава линията B, O въ гърба (срѣдния шевъ) да бжде цѣлъ платътъ, както е цѣла и яката въ фиг. IX. Матроската яка ако се зашива направо на дрехата, то тя остава, както е показана въ фиг. V, но ако яката е подвижна, то тогава ѝ се прибавя едно двойно парче отъ сатенъ не много широко на което се направятъ илици, а на отвора дрехата, отъ вжтрешната страна се зашиватъ копчета, та да може да се поставя и да се сваля при нужда за пране.

Въ фиг. XI е показано какъ можемъ отъ сжщата основа да си скроемъ една затворена детска дреха било съ копчетата отъ горе, било съ скрити копчета. Въ сжщата фиг. е показано и затворена дреха съ платка, на която могатъ да се поставятъ и коланчета, които достигатъ нагоре до платката, когато ако нѣма платки коланчетата отиватъ до самото рамо. Мѣстото имъ въ рамената е безразлично кжде ще бждатъ дали на срѣдата на рамото, както това е показано въ фиг. XI или по къмъ рамото или по къмъ яката, зависи отъ вѣуса на майстора какъ да направи дрехата по-красива.

За капакъ на такава дреха се дава по 2 см. за лѣвата предница и 4 см. за

дѣсната. Прекото коланче се поставя въ гърба въ талията, а отпредъ бива спуснато по-долу отъ талията.

Фиг. XI е гърба за тѣзи форми дрехи, той и при една и при другия случай остава точно по основата.

Въ фиг. XII е чертане на ржкава.

Мѣрки: $O-C=14$ см., $O-L=50$ см.,
 $N-O=34$ см.

При детскитѣ дрехи мѣрката $D-F-C-D$ се намира отъ мѣрката $N-O$ минусъ 2 см. Съ така намѣрената мѣрка си скрояваме ржкава.

Начертаваме си единъ жгълъ обрнати отъ лѣво на дѣсно, който жгълъ наричаме A .
 $A-C$ = Съ $\frac{1}{2}$ отъ намѣрената мѣрка $D-F-C-D$.

$A-b$ = Съ $\frac{1}{4}$ " " " "

$A-v$ = Съ $\frac{1}{10}$ " " " "

$A-D$ = Съ $\frac{1}{4}$ " " " "

Отъ полученитѣ точки си прекарваме жгълни линии, както това е показано въ фиг. XII.

$D-2$ = Съ 2 см. като общо правило.

$C-2$ = Съ 2 см. за прибиране на долния ржжавъ.

Съединяваме точката 2 надъ D съ точката v и точката 2 при C съ точката i .

$b-f$ = Съ 2 см., като общо правило за кугли на ржкава. Очертаваме си горнитѣ краища на горния и долния ржжави, както това е показано въ фиг. XII.

$A-x$ = Съ мѣрката $O-L$ минусъ мѣрката $O-C$.

Отъ получената точка излизаме нагоре съ 2 см., като общо правило за скъсяване предния край на ржкава. Получаваме точката 1.

За да опредѣлимъ лаката приемаме да раздѣляме разстоянието отъ точката 2 на D до точка 1 на равни части и да слизаме надолу отъ точката 2 съ половината минусъ 1 см. Получаваме точка k .

Прекарваме си преки линии въ дѣ-

сно отъ точкитѣ k и x . Пускаме си жгълна линия надолу отъ точката C , която при пресичането си съ линията k ни дава точката R .

$I-h$ = Съ $\frac{1}{4}$ отъ мѣрката $N-O+4$ см., нанесени по права линия отъ точката I въ дѣсно да се пресече съ линията x . Очертаваме си вънкашнитѣ шевове на горния и доленъ ржжавъ — долния край, както това е показано въ чертежа.

$k-g$ = Съ 2 см., като общо правило за наклоняване на ржкава въ предния шевъ. Получената точка съединяваме съ точкитѣ: 2 надъ D и точката 1, която линия ни дава срѣдата на ржкава. Отъ гая срѣда разширяваме горния ржжавъ съ по $2\frac{1}{2}$ см., а отъ сжщата срѣда стесняваме долния ржжавъ съ по $1\frac{1}{2}$ см.

Отчертаваме си прелнитѣ шевове на горния и доленъ ржжавъ, съ което довършваме ржкава.

Въ фиг. XIII е показано какъ можемъ да си получимъ широкія детски ржжавъ съ бастички горе и долу разширението става като откопираме горния ржжавъ, а следъ това измѣстимъ терка въ дѣсно по права линия съ 8 см.

Бюстветѣ даватъ както следва: Бюстъ I ни дава панталонътъ носенъ съ цвѣтна рубашка, която е направена отъ тънъкъ лѣтенъ платъ съ матроска яка и набири въ талията за да може панталона да се носи отгоре. Бюстъ II ни дава сжщата матроска дреха, гледана отпредъ, съ широкитѣ ржжави. Бюстъ III ни дава затворената детска дреха съ коланчетата отгоре. Сжщата дреха може да бжде и съ скрити копчета. Сжщо и долнитѣ джобове могатъ да бждатъ обикновени, или отгоре съ парчета (спортни). Бюстъ IV ни дава сжщата затворена дреха съ платки и коланчетата отъ платката надолу.

(Следва)

Ат. Продановъ.

Забелезани печатни грѣшки въ статията на г. Продановъ въ кн. 5 — 6.

Грѣшки при чертане на обикновена дреха отдѣлно

Стр. 163 първиятъ редъ въ лево да се чете $Z-Bb$
" " четвърти " " " " " " $Bb-g$
" " пети " " дѣсно " " " Bb
" " трети " лѣво-долу " " " $Z-D$
" " " " " " " $Z-v$ съ $\frac{1}{4}$ $Z-D$

Стр. 163 първи редъ въ дѣс. долу да се чете $Bb-f$
" " трети " " " " " " " Bb
" " пети " " " " " " " $f-2$
" 164, първи " " лѣво-долу " " " $D-n$.

Чертане дамски пантовки съ една каишка и гарнирана камара

Художественото обушарство, което днесъ се възприема само отъ по издигнатитѣ майстри въ занаята и главно ония, които сж съ образенъ вкусъ, силна техника и фантазия, което обушарство благодарение интелигентността на масата отъ день на день добива по-широкъ търсене и се разви до такъва степенъ што обикновени модели които се конструираха по строго определени линии, се почти вече изоставятъ и въ замена на тѣхъ днесъ се движатъ по вече модели за конструирането на които е необходимо веща ржка и майстора съ опитностъ въ терковетѣ и рисуването за да си създава самъ помощни линии въ основата около които да си построи гая или оная извивка или гарнирка на даденъ моделъ.

Копирната теория съ колекционото вадене на теркове — серийте, е отишла даже до тамъ што майстора — моделиеръ безъ помощта на каквито и да сж линии, просто само върху копието на калъпа си конструира основата на даденъ моделъ съ свършено свободно ржка, така както художника върху платното свободно си рисува каквато и да е рисунка или пейзажъ.

Единъ отъ моделитѣ за конструирание основата, за които се изисква повече техника и въображение е и модела отъ безплатното приложение № 16 къмъ настоящата книжка, основана на които се построява по общото правило и по далената мерка № 37/VIII. 5=22°, 23, 29. Закръгляването на върхътъ при основата зависи отъ калъпътъ.

Новитѣ дамски калъпи биватъ вече съ по широки върхове и следователро често безъ надпускане за празното пространство отъ предъ т. е. номерирани точно колкото сж дълги табанитѣ имъ, като за тая целъ и камарата на калъпа е конструирана напредъ вследствие на което предната частъ на калъ-

па е по къса и затова закръгляването отъ предъ на върха започва направо отъ двата сантиметра безъ надпускане за свободното пространство.

Следъ окончателното конструирание на основата, оформява се модела, който е даденъ въ притурката, като за каишката слизаеме на 1.5 см. подъ линията на петата, а за отвора използваме помощната линия, която съединява $+ \frac{1}{2}$ см. отъ линията на прѣститѣ съ 2 точка отъ линията на петата следъ като я раздѣлимъ на три равни части.

Гарнирката въ камарата се оформява на единъ щихъ около отвора и на долу се централизира на 3.5 см. предъ пункта на камарата. Тригълния отворъ въ камарата се оформява на 1 щихъ на вътре стъ вънкашнитѣ линии на гарнирката. Върху здницата гарнирката започва отъ областта на копчето, сжщо съ една ширина отъ 1 щихъ и колкото отива къмъ края се увеличава до 3 щиха, така както е показано на основата отъ притурката. Вътрешната гарнирка отъ задницата е изцѣло и заедно съ каишката, а вънкашната отива само до областта на копчето.

Гарнирката въ камарата е изцело отъ предъ. Терковетѣ за лицето се ясно виждатъ на притурката заедно съ тия за хастаря.

Хастаросването и събирането на саята става следъ като хастаря и лицето се отдѣлно събератъ и затворятъ отзадъ и най-последно се прикачватъ единъ въ другъ както безеца като въ такъвъ случай се избѣгва претрупването на хастаря съ тегели а остава само тоя съ който се прикачва плътно хастаря съ машината.

Практикува се отъ цветни белони или шевръ съ сжщитѣ цветове лакъ гарнирка или или противни цветове пресувани кожи.

К. Христовъ

Какъ да си поникеловаме дребни предмети

Никеловата баня се приготвява по следния начинъ: 500 гр. амониевъ никело сулфатъ и 500 гр. амониевъ сулфатъ се варятъ въ 10 литри вода до като се разтворятъ напълно. Ако развора е кисель, неутрализира се съ амониакъ. Следъ туй се капи къмъ смесъта разтворъ отъ лимонова киселина докато синия лакмусъ започне бавно да почернява. Банята се бързо утайва при по малко никело-

ва соль и по-вече амониакъ банята се утайва по-бавно, но по-пълно. Изчистенитѣ добре отъ мазнини предмети се поникеловатъ като се потопятъ за две минути въ тая баня. Следъ това се изплакватъ добре съ хладка вода, изсушаватъ се въ дървени стърготини и се излъскватъ въ тромель съ дървени стърготини, креда или ситенъ трипелъ.

Д. Сл.

Изложбата на професионалните училища в България

Цял месец не можеха да се извървят софийци на гъсти тълпи в изложбата, усгрозена от Министерството на Търговията в III прогимназия. И не напразно изложбата на промишлените училища възбуди такъв голъм интерес: тук сж съчатани умението и сърчността на българина; тук човъкъ с гордост вижда какво може да направи българската ржка; тук, в предметитъ, изработени от питомцитъ на професионалните училища се вижда материалния напредък на нашия народъ. Изложбата разпръсва пакостното убеждение на нъкои среди, че е хубаво само това, като се внася от чужбина и че у насъ не може да се направи нищо хубаво. Нека дойдатъ невърващитъ: тѣ нема да повързатъ че това е трудъ на 15—18 годишни ученици.

Безспорно, най широко мѣсто в изложбата (първия и частъ отъ втория етажи) заематъ изработенитъ предмети отъ столарскитъ училища. Още в двора на училището ще срещнете хубаво изработени коли, файтони и кабриолети, които не могатъ да се помѣстятъ вжтре, защото стаитъ сж пълни съ потънки издѣлия.

Въ коридоритъ ще намерите издѣлията на дветъ бѣчварски училища — най-разнообразни качета, чебъри, бурета.

Всѣко столарско училище се е постарало да представи на изложбата единъ или нѣколко красиви и изящно изработени комплекта за спалня, заедно съ маси и бюфети за столовая, безъ да се изброяватъ безбройните дреболии, които не сме въ състояние да опишемъ. Креватитъ, гардеробитъ, нощнитъ масички, бюфетитъ — всички изработени финно — могатъ достойно да съперничатъ на всичко отъ тоя родъ, което се внася отъ чужбина. Човъкъ не може да повърва, че наши, български ученици сж изработили тия мобили отъ палисандъръ, абаносъ, пирамидаленъ и обикновенъ махагонъ, отъ бѣлъ яворъ и череша, отъ брестовъ коренъ и орѣхъ, комбиниранъ бѣлъ яворъ съ череша, череша съ палисандъръ или унгарски кперавъ ясенъ съ яворово коренище.

Не трѣбва да останатъ неотбелѣзани усилията на всички столарски училища да вмъкнатъ и наложатъ — покрай разнообразнитъ чуждестранни столове — и **български стилъ** съ старобългарската рѣзба и плетеница. Мобилитъ въ църкознославянски и древно-български стилъ сж работени почти изключително отъ орѣхъ. Макаръ, че не всички опити и търсения въ това направление сж сполучливи, работата въ тая посока трѣбва да се поощри, за да не остане красивата българска рѣзба, привилегия на царскитъ двори въ църквата, но да краси мобилитъ и покъщнината на българската къща.

Най-сполучлива работа въ български стилъ е представената цѣла стая отъ софий-

ското столарско училище. Върху тежкия стипъ на представенитъ отъ пловдивското училище скринъ и библиотека трѣбва да се поработи. А **двойния креватъ** — подаръкъ за Н. В. Царя отъ сжщото училище — въ бѣло и златно е изобщо несполучливъ, особено покритъ съ българска кувертюра. Какво несъответствие между жглитъ и ступенитъ линии на шевията съ кржглата линия на кревата.

Ние не сме въ състояние да опишемъ подробно всеки изложенъ предметъ. До като на жената посетителка — околото е въ гарнюрата за спалня — кревата и гардероба, ржка — посетителъ разглежда яворовата табла за игра или красивата масичка за шахмата.

Изложилитъ на столарскитъ предмети, изглежда сж се стремили да поразятъ посетителя съ скъпи и блѣскави предмети. Тѣхата цѣлъ е постигната: тѣ могатъ да бждагъ поздравени. Но дали нъкой отъ изложителитъ се е запитвалъ: тия мобили, достойни за царски палати, ще намѣрятъ ли широко приложение и масова употреба въ българската къща? Ние мислимъ, че трѣбва преди всичко да се рѣши тоя въпросъ правилно, да не се търсятъ скъпи модели — специално мостри за изложби — но такива които ще бждагъ сюредъ платежоспособността на българина съ срдѣна ржка. Нека се обърне по-голѣмо внимание на орѣха и варения букъ, защото колицина сж тия които ще дадатъ 30—40,00) лева за да снабдятъ спойтъ спални съ абаносъ, палисандъръ и махагонъ? Питомцитъ на столарскитъ училища ще намѣрятъ по-широко приложение на своя трудъ, когато тѣхнитъ ръководители ги насочатъ къмъ създаване на *по ефтини и по красиви български мобили съ рѣзба и плетеници.*

* * *

На втория етажъ сж разположени предметитъ изработени отъ механо-електро-техническитъ училища въ София, Габрово, Казанлъкъ, Бѣла-Слатина, Бургазъ, Карловъ, на кошничарското училище въ Плъвенъ, на копринотъкачнитъ и текстилно бояджийскитъ училища въ Харманлии, Сливенъ и Вратца, на рѣзбарскитъ училища „Рила“ и това въ Орханлие, на грънчарското училище въ София и каменодѣлното въ Кунино, на печатерското въ София.

Човъкъ който не е специалистъ се загубва между хилядитъ желѣзарски дреболии изработени отъ ученицитъ на желѣзарскитъ училища. Но ето любезенъ ученикъ предава урокъ по галванопластика на две ученици, които слушатъ по внимателно, отколкото съ тая лекция имъ бѣ държана въ класъ. Показва релефни отливци на портрети, пепелници, рамки. Обяснява начина по който е направенъ отъ самия него радио апаратъ. Но нашата радио-техника е още много далечъ отъ западноевропейската. Интересенъ е ста-

робългарския полюлей, възстановен по две парчета, намерени в Прилѣпъ.

Тъкачеството и текстилното бояджийство сж слабо застъпени: предметитѣ на гри училища сж помѣстени в една стая. Копринарското училище дава нѣколко копринени и полукопринени платове, които не сж лоши. Но ако училищата, които обработват дървото сж успели да стигнатъ западноевропейскитѣ и да се мѣрятъ съ тѣхъ, вѣтъкачестката техника на коприната трѣбва да се върви още дълго време за да почнемъ да се мѣримъ съ Западна Европа. А изработката на вълненитѣ платове за мъжки и дамски дрехи показва единъ много по-голѣмъ напредѣкъ, който може само да ни радва.

Бояджийскитѣ мостри на вълна, памукъ и искусствена коприна се разнообразни и сполучливи.

Резбарскитѣ училища сж излсжили предмети, които привличатъ погледитѣ на децата и на възрастнитѣ. Това тънко изкуство може да намѣри широко приложение в украсата на българската къща. Интересна публика тукъ е тѣй голѣмъ, че още на втория денъ от откриването на изложбата всички резбарски предмети сж откупени и ангажирани.

Човѣкъ съ радостъ разглежда предметитѣ на керамичното училище в София и на каменодѣлското в Кунино. Красиво израбо-

тенитѣ масички, пепелници, мастилници отъ млѣчно-бѣлъ карарски мраморъ, отъ черъ белгийски и отъ разноцвѣтни нашенски и чужди мрамори, серпентини и гранити показватъ, че ржката на българина сѣ еднаква сръчнось обработка и дървото и желѣзото и камѣка. Финната обработка на камѣка тукъ извиква удивлението на всички, както обработката на дървото в резбарскитѣ отдѣли.

На третия етажъ сж разположени сарашкото училище в Шуменъ и всички стопански училища в цѣлото Царство. В женското горно и долно облѣкло и в домашната украса е силно подчертанъ интересъ къмъ българската шевица. Добро впечатление прави и това, че покрай разнообразнитѣ брукселски дантели, филета, ажюри, бродерии „Толедо“ сж представени и нашитѣ хубави калоферски дантели, които в миналото сж давали прехрана на толкова семейства в Средно-горieto и Розовата долина.

Ние трѣбва да поздравимъ уредницитѣ на изложбата и да пожелаемъ тя да остане една хубава традиция. Защото така работата в професионалнитѣ училища ще се ориентира правилно отъ компетентната критика, и самитѣ училища, чрезъ своитѣ питомци ще даватъ тонъ на нашето занаятчийство.

Дончо Славчевъ.

Чирашкото училище на Софийската Търговско Индустрiална Камара.

Чирашкото училище на Софийската Търговско-Индустрiална Камара и калфенскитѣ му курсове почватъ редовнитѣ му занятия за идната 1928—1929 учебна година отъ 16 септемврий т. г.

Презъ тая учебна година при училището ще има следнитѣ отдѣли: *столарски, шивачески, обушарски, тапицерски, коларски и тенекеджийски, а калфенски курсове по столарство, шивачество, обушарство, тапицерство и кроячество.*

Записването на ученицитѣ чираци и калфи става в помещението на училището на улица „Клементина“ № 16 жгъла ул. „Лавеле“ отъ 10 — 15 септемврий включително, всеки делниченъ денъ отъ 6 — 8¹/₂ часа следъ пладне, както и презъ работното време на канцеларията.

Въ първитѣ курсове на всички отѣли се приематъ ученици чираци, навършили 14 години, съ най-малко първоначално образование и поне една годишна практика по занаята.

Въ вторитѣ курсове се приематъ ученици, които сж завършили съ успѣхъ I я курсъ на сжщото училище, и съ приемъ изпитъ — чираци, които иматъ най-малко прогимназиално образование и сж чиракували поне една година.

Чираци, незавършили първоначално образование, се приематъ в *подготвителния курсъ.*

Въ калфенскитѣ курсове се приематъ калфи съ най-малко *5 годишна практика*, като чиракъ и калфа съ завършено първоначално образование.

При записването на I я курсъ и подготвителния курсъ чирацитѣ се придружаватъ отъ своитѣ майстори или родители и представятъ именикъ, училищно свидетелство, кръщелно свидетелство, занаятчийско-ученическа книжка и залогъ 100 лева.

Записването за II-тѣ курсове става само въз основа на именикъ и ученическа книжка.



Кожухарскитѣ кожи

Едно явление, което съвсемъ не е оправдано отъ изискванията на днешното време, е, че кожата се поставя не само по дамскитѣ манта, но тя намира широка употреба и по мъжкитѣ балтони.

И качеството на една кожа, както качеството на единъ платъ, мъчно може да се разпознае даже и отъ специалистъ, затова крояча, който почти всѣки день срѣща различни кожи, трѣбва да разбира и да може да ги различава.

Кожитѣ, които се употребяватъ принадлежатъ на следнитѣ четири групи животни: грабливи, гризачи, преживни и тюлени. За обшивки се употребяватъ най-вече кожитѣ на гризачитѣ, между които най-добра е бобровата кожа. Въ настоящащата статия нѣма да се спираме на кожитѣ, които всѣки безъ особена мъжа може да ги познае, напр. овчитѣ, или тия ефтини сортове, които се употребяватъ за дамски маншони. Тукъ ще разгледаме тия кожи, които минаватъ презъ ржачата на шивача презъ зимнитѣ месеци и които се употребяватъ като подплати или обложки за дамски и мъжки дрехи.

Бобърътъ бѣше по преди, поради неговата вредностъ, почти съвсемъ унищоженъ. Съ своитѣ здрави зъби това животно може да прегризе най-дебелитѣ дървета, да ги раздроби и да си направи отъ тѣхъ чудни жилища. Днесъ най-много боброви кожи доставя Сѣверна Америка. Въ търговията тѣ идватъ естествени или боядисани и сж едни отъ най-скъпитѣ кожи. Има различни видове кожи. Едритѣ и дълги рѣдки косми биватъ или наполовина остригани или оскубани изъ дъно. Най-цѣнни, разбира се, сж низкитѣ меки гъсти косми, които оставатъ цѣли. Бобъра се имитира съ нутриа или австралийски опосъ. Последния може да се боядисва много добре и служи като ефтина обшивка за дамски и детски дрехи. Бобъра се употребява за Нобикновенни мъжки яки, крои се срещу хава (срещу космитѣ).

Кожата на **Язовеца** (хомяка) се доста употребява поради нейната трайностъ, нейния хубавъ цвѣтъ и красива външностъ за вътрешна подплата на мъжки и дамски палта. Язовеца е разпространенъ въ сръдна и северна Германия даже и въ глинести почви. Той копае своитѣ искусни жилища на метъръ и половина подъ земята. Язовеца събира въ специални изкопани помѣщения до 70—80 кгр. сухъ грахъ, пшеница и други храни, отъ които яде по-малко презъ зимния сънь. Кожата на това дълго до 30 см. животно е червено-кафява, на норема съ единъ бѣлъ белегъ, отдолу черна. Като имитация на тая кожа минава съответно боядисаната кожа на морската видра. Трѣбва да се помни, че кожата на язовеца не трѣбва да се реже, а да се работи цѣла. Кожата на това животно е доста здрава.

Кожата на **Бизона** се срѣща по често въ търговията. Това животно спада къмъ семейството на къртицата. Той е разпространенъ главно въ Америка и тамъ се ловятъ годишно съ милиони екземпляри. Живѣе край рѣкитѣ и езерата, прави си жилища подобни на бобровитѣ, само че по-малки и се храни съ растения и миди. На голѣмина достига колкото голѣмъ плѣхъ. Косъмътъ на кожата е плитенъ, мекъ и блѣскавъ; отгоре кожата е тъмно кафява, отдолу по свѣтла. Поради по-широкото разпространение на бизона, кожа-

та има по-широка употреба и служи избѣлена, почернена или естествена и се употребява за подплата, а като се искубятъ едритѣ рѣдки косми и останатъ къситѣ, мекитѣ косми, които се боядисватъ тъмно кафяно, се употребява за яки и маншети на дамски палта.

Питомния заякъ дава кожи, които за кожухарството сж не по-малко важни отъ памука за текстилната индустрия. Известно е, че пренесени питомни зайци отъ стария свѣтъ въ Австралия се развъждатъ тамъ толкова много, че унищожаватъ тамъ всѣка реолта. И за да се унищожи тая зайча епидемия трѣбвало е да се взематъ общи мѣрки за тѣхното изтравяне, понеже е било невъзможно изтрѣбването имъ чрезъ избиване или излавяне. Тия заешки кожи при преработването се подстригватъ и шапкитѣ отъ заешки кожи се доста цѣнятъ като трайна и лека стока. Обработването на кожитѣ отъ питомни зайци се засили извънредно много следъ войната. При подбиране на добри сортове въ Германия се достигна едно подобрене на заешката раса и се получиха красиви кожи съ плътни косми и чисти бои. Кожата на заяка не е отъ най-цѣннитѣ, защото неговата козина не е тѣй здраво прикрѣпена къмъ кожата, както на гризачитѣ живущи въ студентитѣ страни и не е тѣй плътна както на по-малкитѣ животни. Има-единъ-два вида — виенски и белгийски — които, особено ако се омъртвятъ презъ зимата даватъ кожи съ плътна и трайна козина. Тия заешки кожи съ по-добри качества се боядисватъ въ черна боя — и ние ги имаме всѣки день като видъ електрикъ. Най-добре остригани и боядисани кожи излизатъ отъ Лайпцигъ.

Отъ заешки кожи се правятъ имитации на боброви и други кожи, но употребяватъ на заешката кожа си остава само за ефтини обшивки на дамски дрехи. При мъжкитѣ дрехи се употребява за готви ефтини мъжки палта.

Бѣлка (куница). Днесъ на пазаря се срѣщатъ по-рѣдко кожи отъ бѣлка и не винаги за дамски яки или маншони. Куницата е грабливо животно и е разпространено повече въ северна Европа и въ севернитѣ зони на другитѣ континенти, но и по насъ се забелѣзватъ опустошения отъ куницата. Различаваме два сорта отъ това животно, втория, по-добъръ, е разпространенъ въ Скандинавия. Японската куница има здрави косми, но съ лошъ цвѣтъ. Затова ги боядисватъ и въ търговията се пускатъ като имитация на самуръ. Употребява се за подплата на дамски палта и за обшивки.

Мармотъ (алпийски съселя). Гризачъ отъ вида на катерицата, но по-свитъ видъ, съ по-къси крака, спи зименъ сънь и живѣе въ Алпитѣ, Пиринитѣ и Карпатитѣ — въ дупки високо надъ снѣжната линия. Той копае съ своитѣ нокти въ земята дупки, нѣдето прекарва повече отъ половината година въ зименъ сънь. Кожата отгоре е черно-кафява, отдолу и отъ страни — червено кафява. Нѣма голѣмо търговско значение.

Видра, грабливо животно, които живѣе въ водата и се храни съ риба и раци, има плавателна ципа межпрѣститѣ, плава и се гмурка съ голѣма ловкостъ. Има нѣколко вида видри. Най-добритѣ сортове идватъ отъ студентитѣ области на Сѣверна Америка. Въ търговията минаватъ подъ името „Виргински видри“ и иматъ тъмни, лъскави здрави косми. Върочно поради туй, че това животно живѣе въ водата, неговата козина е из

вънредно гъста, здрава и затуй — доста цънна. Употрѣбна се небоядисана за мѣжки яки, а ако е черна, тя е отъ Европейски произходъ и малко по-скѣпа.

Валаби — подъ това име въ търговията идватъ нѣколко сорта конгурови кожи и поради тѣхната рѣдкостъ сѣ твърде скѣпи.

Д. Славчевъ

Джбъ.

(Продължение отъ кн. 5—6).

Сърдцевината на джба напротивъ, издържа променитѣ на сухо и влажно, подъ водата и въ въздуха и не се напада отъ насекомитѣ; само тази частъ, огдѣлена отъ бѣловината, притежава свойственитѣ качества на джбовото дърво. Тѣзи качества се дължатъ на едно пълно вдървяване на съставляващитѣ я елементи, които изгубватъ органическитѣ вещества и издържатъ известно количество танинъ, при която промѣна се получава кафявиятъ цвѣтъ на дървесината, изъ която ясно се отличаватъ образуванигѣ пролѣтъ тънки съ едри отворени пори (пори), а есенъ — есенитѣ дребни годишни кръгове и се пресичатъ съ сърдцевидни лъчи отъ различна дължина и съ по-ясенъ цвѣтъ.

Дървото е твърдо, тежко, сбито и много трайно, въ младини е доста гъбавито, но не много еластично, лесно се изкривява (огъва) и не страда много отъ „червояденина“.

Дървото на зимния джбъ има много тѣсни годишни кръгове, лесно се работи, затова и тишлеритѣ трѣбва да го предпочитатъ, но на погледъ мѣчно може да се разпознае отъ дървото на лѣтния джбъ, освенъ ако се огбележи докато още е било на коренъ — съ листата си, по които се разпознаватъ двата вида джбове. При купуване трѣбва да се гледа на всѣки случай дървото да има еднакви годишни кръгове, да е праго, чисто да е — да нѣма чепове, прави влакна (цеви), ясенъ цвѣтъ, размѣритѣ и мѣстопроизхождението.

Джбово дърво, което има поритѣ си въ кръгъ, бѣловината му е надъ единъ сантиметъръ ширина, ясна и добре се разпознава отъ сърдцевината, която е тъмна, показва, че е дърво съ груба структура и не е добро.

Дърво, което има широки годишни кръгове (при иглолистнитѣ е обратно — тѣсни годишни кръгове), е по-тежко и по-трайно, отколкото такова съ тѣсни годишни кръгове, понеже шарокитѣ годишни кръгове иматъ по-малко пори (цеви) и самата дървесина се явява въ резултатъ по-гъста. Способността да се цѣпи зависи отъ влакната, чистотата отъ клоне (чепове), еднаквостъ въ годишнитѣ кръгове и известна дебелина; особено при приготвянето (изработването) на лъчи, тѣзи свойства за дървото сѣп наложителни. Може да се каже, че джбовото дърво е въобще най-трайно, най-силно и почти незамѣнимо съ н какво друго европейско дърво и се употребява при водни постройки, желѣзопътни мостове и параходи кждето не може да се замѣня съ друго дърво.

Тежината на единъ плътенъ кубически метъръ дървесна маса е:

а) лѣтенъ джбъ:

суровъ отъ	950 до	1300	кгр.	срѣдно	1125	кгр.
сухъ	700	1050	„	„	875	„

б) зименъ джбъ:

суровъ отъ	880	1150	„	„	1015	„
сухъ	530	960	„	„	745	„

Техническитѣ недостатъци, които най-често се срѣщатъ въ джбовото дърво сѣп: като първо мѣсто и като най-важно е да се знае на какво изложение (источно, южно, сѣверно или западно) е израснало дървото, защото израстналитѣ на сѣвернитѣ (стрѣмни) склонове или сѣвероизточни с негодни като малотрайни, следъ това се редятъ, чепатостъ, кривина, външна или вътрѣшна жилота, кръгови пукнатини, червоточина (червояденина), неправилностъ на влакната. Споредъ целта за каквато ще се употребѣи се взематъ подъ съображение горнитѣ недостатъци.

По химически начинъ отъ стърготинитѣ и талаша на джба се произвежда оцетъ и спиртътъ, а отъ коритѣ на нѣкои видове джбове се правятъ запушалки (тапи), а отъ други добиватъ екстракти за джбене въ кожарството.

Като гориво джбовото дърво се цени много, защото дава силна топлина при слабъ пламъкъ.

Общо взето джбовото дърво съ успѣхъ може да се употребѣи въ всички строителни и индустриални работи, само, че при мебелната индустрия трѣбва да се полирова много, защото има доста шупли.

Понеже съдържа киселини, когато се заковава съ желѣзо или се допира, желѣзнитѣ части въ него бързо рѣждясватъ, а желѣзото се разяжда въ кждо време. Работи се сравнително добре, но трудно, както на струга, така сжшо и съ трисна.

Най-лесниятъ и достъпенъ за всѣки начинъ за изпитване доброкачествеността на джбовото дърво е следния: отрѣзватъ се еднакви по форма, голѣмина и тегло парчета и се поставятъ едновременно потопени нѣколко часа (най-малко 5) въ вода, следъ което се изваждатъ пакъ едновременно отъ водата, отново се теглятъ, и това парче което покаже по-малко увеличение въ тежината отъ първоначалната е по-доброкачествено като по-плѣтно, по-малко вода е приело (всмукало), а по-гъбеститѣ приематъ по-вече вода, ставатъ по-тежки.

Цѣръ (черна шума, черъ джбъ). — Церътъ е доста разпространено дърво у насъ, но не подходяще сравнително другитѣ дървесни породи почти за никакви цели, освенъ и изключително за водни градежи и понѣкога за траверси, но въ такъвъ случай винаги следъ добро изсушаване и обезателно сигурно импрегниране.

Дървото на цѣра въ младини, както и на другитѣ джбове, е белезникаво, въ по-старата възраст червениково едровлакнесто, шупливо, тежко но меко, крехко, нетрайно. Употрѣбено на сухо, подъ покривъ, то страда отъ „червояденина“, а на открито бързо изгнива. Само, както вече споменахъ, употребено въ водното строителство, поставено изключително и постоянно въ водата, то се изтвърдява и става много трайно — почти незаменимо отъ друга дървесна порода.

Цѣровото дърво е най-добро за горене, защото дава силенъ пламъкъ и трайна жаръ (огнь).

Букъ. — Стеблото му е по-цилиндрично, по-дълго и по-чисто (отъ чепове) отъ онова на джбътъ. Дървесината му при отсичане е бѣла, но съ изсъхването и вследствие действието на свѣтлинитѣ лъчи постепенно промѣня цвѣта си и става ясно-червениканъ и дори тъмно-червенъ цвѣтъ при възрастнитѣ дървета.

Дървото му, образувано отъ тънки влакна, е тежко и съ мѣчно различавани годишни кръгове, а срѣдно то има ясно видими многобройни сърдцевидни лъчи съ разна дебелина и дължина. Тѣзи лъчи правятъ буковото дърво лесно да се цѣпи. При старитѣ букаци въ дървесината не се различава ясно сърдцевината отъ бѣловината, затова мѣчно се огъва и трудно се импрегнира, слабо устоява на промѣнитѣ на сухо и влажно, силно страда отъ червояденина. Поставенъ на сухо, подъ покривъ може да се запази доста време, а напълно потопенъ въ вода, трае доста, липсва му гъвкавостъ и се изкривява лесно отъ атмосферното влияние: структурата му е едрозрѣнеста и не може добре да се полирова. Бѣловината му съдържа много вода и не се отличава отъ вътрешнитѣ пластове, т. е. не се различава отъ сърдцевината.

Работи се добре и се много употребява, особено въ дребната домашна индустрия. Когато е сухо, буковото дърво е много твърдо, здраво и не се чупи лесно, затова отъ него правятъ винтове, майки (гайки), жѣбести колелета, а подложено на водна пара, лесно се огъва и отъ него, по такъвъ начинъ, правятъ извити мебели — главно виенски столове и въобще вити мебели. У насъ работятъ кринчета и лубове за сита отъ бука, като за извиване го подгатватъ съ потопяване известно време въ течаща (рѣчна) вода. Буковото дърво много лесно се изглажда, работи и боядисва, затова чрезъ байцване се употребява за имитиране скѣпи чуждестранни дървета, като червеното дърво, орѣха, джба и много други.

Тежината на плътен кубически метър букова дървесна маса е:

а. Пръзно отсеченъ (зеленъ) отъ 900 до 1140 кгр., срѣдно взето тежи 1020 кгр.

б. Сухъ материалъ отъ 650 до 840 кгр., срѣдно взето тежи 740 кгр., но и на тежината указва голѣмо влияние мѣстопроизхождението т. е. къде е израснала бука.

Неудобството на буювия материалъ е това, че стъ действително на въздуха и влагата лесно се поврежда, за деликатни стугарски произведения неподходяща, защото се пука, цѣпи, криви и само импрегниранъ да се употрѣбява за всичко. Ако дървото е сечено по време на неговата вегетация, бързо се разлага, заболѣва отъ бѣлата гнилата, затова букътъ трѣбва да се сече само з имно време, наскоро следъ отсичането трѣбва грубо да се фаснира и вдигне отъ земята като се изуши и огчасти опуши.

(Следва).

Б. Хубавенковъ

L. Lery.

За искусствениитѣ кожи.

Различнитѣ имитации на кожата днесъ сж много на мода. Тѣ се употрѣбаватъ въ голѣми количества за обличане на автомобилнитѣ коли, при мебелировката, обушарството, подвързачеството, фабрикацията на непромокаеми платове, ржавичарството даже и при производството на пергаментъ.

Днесъ се прави искусствена кожа отъ остатѣци на естественна кожа, отъ целулозни остатѣци и отъ каучукови остатѣци.

Искусствениитѣ кожи, получени отъ остатѣцитѣ на естественитѣ, разбира се, сж най-близки до естественитѣ. Албуминозитѣ и лѣярнитѣ вещества отъ остатѣцитѣ на естественитѣ кожи се отдѣлятъ чрезъ разваряне въ алкална основа, фиксиратъ се върху платъ и тоя платъ се танира (джби) сжшо така, както естественитѣ кожи

Въ сжщность, искусствената кожа се кисне и въ въръ, и въ рѣката, което спомога при по-късното поджбяване и отдѣляне на еластичнитѣ влакна отъ кожата. Кисненето става въ варъ въ барага или въ натриевъ сулфидъ. Баниитѣ, които се подновяватъ твърде рѣдко, се насищатъ съ албуминозни вещества и даватъ доста добри продуктѣ за фабрикацията на искусствени кожи. Обработенитѣ съ варъ или баритъ се особено цѣнятъ.

Споредъ единъ другъ методъ кожениитѣ остатѣци следъ обработването имъ съ алкални основи и механическото имъ раздробяване се превръщатъ въ тесто. Тоя тѣсто се свързва съ помощта на лепило отъ животински остатѣци, — отъ нерви и сухожилия, обработени съ солна киселина. За да се увеличи лепилната способностъ на тая смѣсь прибавятъ се и албуминозни вещества, като напр. кръвенъ албуминъ.

При други процеси къмъ тая сложна каша отъ животински остатѣци се прибавятъ и остатѣци отъ памукъ и отъ други влакна отъ растителенъ произходъ, и получения продуктъ формуфанъ, изушенъ, пресуванъ се накисва въ емулсия отъ глицеринъ и парафинъ за да стане гъвкавъ, и се обработва за предмети, за които трѣбва да бжде предназначень.

Понѣкъга вмѣсто остатѣци отъ естественни кожи при тая фабрикация се употрѣбява лепило отъ суха кожа, смѣсено съ коженъ прахъ, съ остатѣци отъ растителни влакна, съ микстура подобна на тая, която се употрѣбява при фабрикацията на линолеумъ (напр. върено лѣнено масло съ нѣкои метални соли). Когато продукта ще бжде употрѣбенъ за извѣстни специални цѣли (напр. за царули), тогава му се прибавятъ жѣлѣзни стъртотини или пѣкъ бива вулканизирани както каучука (при фабрикацията на електрически изолатори).

При фабрикацията на искусствени кожи отъ целулозни остатѣци се просмуква единъ предварително приготвенъ платъ съ целулозенъ лакъ (целулоидъ, вискоза, ацетатна целулоза). По тоя начинъ плата бива покритъ съ единъ непромокаемъ пластъ съ качества на искусствена коприна и съ една доста голѣма здравина.

Единъ твърде разпространенъ методъ е и тоя: върху предварително разчесанъ платъ се притиска съ помощта на ваякъ или преса тънъкъ целулозенъ листъ, следъ това съ нитроцелулоза или целулоидъ и най-после съ подходящъ пластифианъ; пречистено съ натриевъ бензоатъ рициново масло, триацетинъ и пр. Вместо нитроцелулоза може да се употрѣби ацетатната целулоза отъ стари, огнеупорни филми, отъ които е отстраненъ желатина и сребърнитѣ соли; и тукъ пластифиантитѣ сж сжщитѣ.

Тѣй получения платъ може да бжде подложенъ на щамповане, лустросване, лакиране, които му придаватъ видъ на кожа.

Като трета и последна разновидностъ искусствена кожа може да се взематъ импрегниранитѣ съ каучукъ платове. Тѣ се приготвятъ, като платъ, приготвенъ отъ остатѣци отъ памукъ, ленъ, рамя, вълна или азбестъ, се импрегира съ разтворъ отъ каучукови остатѣци, разтворени въ подходящъ разтворителъ. Къмъ разтвора се прибавятъ животински или растителни остатѣци или — за да се предаде на плата по-голѣма твърдостъ — калиевъ карбонатъ или бариевъ сулфатъ. Растителнитѣ или животински остатѣци предварително се превръщатъ на тѣсто.

Тѣй приготвения платъ най-после бива вулканизирани чрезъ прибавяне на сѣра и се подлага на сжщитѣ операции, както по горнитѣ платове.

Отъ френски: Д. Славчевъ

Стомана употрѣбяема за стругарски ножове

Най-добрата стомана за ножове за обработване на металитѣ е лятата стомана. Тая последната трѣбва да доста твърда, съпротивляюща, хомогенна (еднородна) и безъ никакви шупли. Тези стомани могатъ да се раздѣлятъ на две групи: 1) *Обикновена лята стомана* и 2) *Бързорезуща (екстра твърда) стомана*, която напоследъкъ най-много се употрѣбява въ фабриките. Къмъ последния група спада и тѣй наречената „самосакаляюща“ стомана т. е. такава, която нѣма нужда отъ закаляване въ течностъ, а следъ нагорещяването ѝ до нуждния цвѣтъ се поставя на силна въздушна струя до окончателното ѝ изстудяване.

Въвъ всѣки случай единъ стругарски ножъ трѣбва да има точно формата, която подхожда за работата, за която е предназначень. Освенъ преди това да се започне работа съ него, той трѣбва да бжде източень за да има добра и чиста режуща частъ.

Ст. М.

Изкопаване, източване и закаляване на ножоветѣ отъ обикновена, лята стомана

Ножа отъ обикновена лята стомана най-първо се изкошава, после закалява и най-после източва.

За изкопаване на тази стомана, тя трѣбва да се нагрѣва полека безъ да се преминава температурата, която отговаря на червено-черешовъ цвѣтъ. Когато се чука стоманата при тъмно-червенъ цвѣтъ, тогава ѝ се предава съпротивление. Изтеглението на ножоветѣ отъ дълги стоманени пѣртове трѣбва да става съ малки удари, за да не се разтрошава матриала и като се има грижа да се поставя ножа отъ време на време на вѣнъ, за да се увеличи хомогенността му.

За да се закали единъ ножъ отъ обикновена лята стомана, нагрѣва се режущата му частъ върху една дължина отъ 30—35 м. м. на червено-черешовъ цвѣтъ, после веднага се потопява въ вода на една дълбочина отъ 10—15 м. м., като се държи наклонень, за да не се закали долната частъ и като се движи въ водата, следъ което се изтегла за да се отвърне. Потопената частъ, шомъ е свършено изстинала, бързо се трие съ ситна шкурка за да лѣсне. Тогава горнята гореша частъ нагрѣва закалената ѝ и намалява твърдостта. Шомъ режущата частъ е получила искания цвѣтъ — ножа се окончателно изстудява.

Обикновено тези цвятове сж: за обработване чугуна — жълто-оранжевъ (245°), за желязо — червенъ (265°) и за бронзъ — синъ (280°).

Трѣбва се да внимава да не се нагрѣва твърде много режущата част на ножа за закаляване, защото иначе изгара и се троши. Стоманата се познава дали е изгорена когато счупеното мѣсто има по-едри зърна има земень (прѣстенъ) изгледъ.

Източването на ножа става на обикновено точило или шмиргелово, което е много по-твърдо. При източването трѣбва да се внимава ножа да не се натиска толкова силно, че да се нагрѣе режущата част, вследствие на което и се отвръща.

Колкото за ножовѣтъ отъ бързорежуща (екстра твърда стомана отъ която има доста различни фабрични марки — за тѣхъ самитѣ фабрики даватъ специални правила относно тѣхното коване и закаляване, защото иматъ особенни свойства и съставъ.

Ст. М.

Искусствената коприна.

Подъ думата искусствена вълна, въ текст. индустрия не се разбира вълна, добита по искусственъ начинъ, а разчепкани нови или стари вълнени парцали, вълнени жици и отпадъци, които въ последствие се развличаватъ и вече сж годни за предени по шрайхгаренъ начинъ чрезъ дву или тридарачна система на рингови или салфаторни предачни машини.

Центъръ на свѣтовната търговия съ парцали и отпадъци е града Гера въ Тюрингия — Германия. Отъ преди нѣколко години обаче, се откри втора парцалена борса и въ гр. Райхенбахъ въ Саксония, който вече прави значителна конкуренция на Гера и близо до когото е гр. Кримитцау, центъра на фабрикатията на искусствена вълна и на прежди отъ памучни отпадъци, така наречена *Вигоня имитатъ*. Фирмитъ отъ Гера, заедно съ француски и амстердамски такива, взематъ мѣрки щото да се открие пазаръ за парцали и въ Рубе — Франция.

Събранитѣ парцали отъ разни мѣста се дезинфекциратъ и се сортироватъ на нови (Neutuch), стари (Alttuch), межки (Tibet), цвѣтни (Bunt) цвѣтни, трикотажни (Buntgesticht), а сжщо така на ленени, памучни и др. Изрично орѣбва да се каже, че отъ по-богатитѣ страни излизатъ по-добри парцали, а често отъ Америка идатъ като парцали малко употребявани горни дрехи Щомъ се купятъ парцалитѣ и пр. отъ фабрикантитѣ, отиватъ въ тѣхнитѣ сортирани заведения, където обикновено се дезинфекциратъ и сортиратъ по цвѣтъ. Това, което нѣма да става за черно или за тъмно, обикновено се обезцвѣтява, споредъ нуждата, съ сода и амонякъ, или съ глауберова солъ, или съ хромкалии и сѣрна киселина, а за още по-добре съ хидросулфитнитѣ препарати Декролинъ или Ронгалитъ. Обезцвѣтяването е особено нужно, ако въ последствие ще трѣбва да се боядисва и плата да се тепа, защото въ противенъ случай може останалото боя да пуца (изцапва). Следъ обезцвѣтяването, което може да стане и на го-

това искусствена вълна, парцалитѣ се нагрѣскватъ съ масло — обикновено машинно масло, емулсирано съ нѣкой емулгаторъ, напр. Леонилъ и др. Така омасленитѣ парцали се разчепкватъ съ специални чепкала (Himprenreisser), а следъ това развличаватъ и това е вече искусствена вълна. Понеже старитѣ парцали отъ шевтъ, а сжщо и нови отъ смѣсени материали съдържатъ растителни влакна и искусствена коприна при боядисването даватъ дефекти, то необходимо е тѣзи растителни примеси да се отстранятъ. Последното става посредствомъ карбонизационниятъ процесъ. Сжщността на карбонизирането се състои въ потапяне на материала въ силно разрежена сярна киселина и въ последствие изсушаване при висока температура, при което растителнито примеси се овжгяватъ (карбонизиратъ) и чрезъ изгупване изпадатъ въ видъ на прахъ. Всѣко карбонизиране отслабва и безъ това слабата искусствена вълна, за това при него съ по-голямъ или по-малкъ успѣхъ употребяватъ специална предпазителни препарати: каквито произвеждатъ почти всички по-голямѣ фабрики за бояджийски масла, сапуни и др. текстилни препарати. Следъ карбонизирането, материалътъ, посредствомъ сода или други алкалии, се неутрализира.

Искусствената вълна се преде въ видъ на шоди, мунго, алпека и др. прежди, които въ последствие се гъкатъ на шрайхгани платове главно за прости горни дрехи. Излишно е да се казва, че прежда респ. платове отъ искусствена вълна сж много слаби, понеже се е получила отъ износени и отслабнали материи, които нѣколко пѣти сж понесли процесъ на чепкане, влачене, тъкане или плетене и пр.

У насъ годишно се внасятъ нѣколко стотинъ хиляди килограма искусствена вълна, която се преде и тъче за прости платова а сжщо така съ по-добъръ или по-лошъ успѣхъ нѣколко стотинъ хиляди килограма се произвеждатъ въ страната Ценитѣ на парцалитѣ въ странство сж значително по-ниски отъ нашитѣ, но понеже една чуждестранна фирма, която имаше по-голямата частъ отъ вноса у насъ, напоследъкъ е засегната чувствително отъ мѣстното производство, купува чрезъ своя представителъ извѣстни количества трикотажни изрезки на високи цени. Тѣзи високи цени се даватъ съ целъ и нашитѣ производители да купуватъ при покачени цени, при което тѣхната искусствена вълна ще имъ коштува скжло и като така да не може да бжде конкурентна на чуждестранната. Тѣзи маневри не можахъ да попречатъ и желатално е индустрията за искусствена вълна да се развива на по-модерни начала съ дезинфекция, карбонизиране, сортиране и пр. и да не бжде само влачелна за парцали.

Новиятъ законопроектъ за насърчение на мѣстната индустрия предвижда специални облиги и за нея. Опасно е, обаче, да се не смѣтне всѣки даракция призванъ за нея. Когато ще се даватъ специални облиги, комисията трѣбва да ги даде на хора, които ще произвеждатъ действително искусствена вълна, а не на такива, които само ще чепкатъ парцали. Второто ще бжде *лошо* за родната индустрия и за народното здраве.

(Изъ в-къ „Т. Пр. Гл.“)

Маню Стайновъ.

ТЕХНИЧЕСКИ НОВОСТИ



РЕЦЕПТИ И СЪВЕТИ

Твърда жавелова вода

Жавеловата вода, която днес се тъй много употребява за изчистване и избълване, за обезмерисване и дезинфекция, и представлява известни неудобства за пренасяне, тъй като съдържа голямо количество излишна вода, до като хлорната варь има тройно повече хлоръ днес се прави, твърда и няма опасност да експлодира, да пръсне стъклата и да се изгуби съдържимото. При това тръбва да се има предвидъ че възможния най-концентриранъ разтворъ, който се срѣща въ търговията съдържа 28 до 30 литри хлоръ въ газообразно състояние на литъръ жавелова вода, когато хлорната варь съдържа на литъръ 100 до 110 литри хлоръ.

Като имаме предвидъ това, ние можемъ да кажемъ, че хлорната варь (или по точно калциевия хлоридъ) ни представлява единъ резервсаръ за хлоръ който лесно можемъ да пренасяме тамъ иждето си искаме и да си добиемъ, когато пожелаемъ отъ нея жавеловата вода за нашитъ нужди.

За тая целъ се взема:

Хлорна варь (суха)	220 гр.
Кристална сода	440 гр.
Вода	10 литри

Въ $\frac{2}{3}$ отъ водата се разтваря хлорната варь много добре, разбърква се внимателно за да не оставатъ бучки, а да се образува хомогенно млѣко. Отдѣлно разтварятъ содата (натриевъ карбонатъ) въ останалата $\frac{1}{3}$ частъ отъ водата. Смѣсватъ се двата разтвора и се оставатъ на спокойствие до като се утай калциевия карбонатъ, който се е образувалъ. Отлива се бистрата течностъ, която представлява жавелова вода, която е годна за употреба. Нѣма опасностъ да се изгори съ нея плата, защото е разредена, тя съдържа 2 до $2\frac{1}{2}$ литри хлоръ на литъръ вода

Забѣлѣжка: Тая операция можемъ да извършимъ въ каквито ождове си искаме (дървени, емайлирани, най-добре стжклени), но не и металически, защото хлора ги разяжда. — Бѣлия, неразворимъ остатъкъ, който е полученъ на дъното на съда е много добъръ за обезмерисване и дезинфекциране на нужници, помийни ями и пр.

Д. Сп.

Какъ да запазимъ кожата на скоро убити животни

Често пжти, когато бжде убито нѣкое животнo, особено съ сжпла кожухарска кожа, ловецътъ не може да я подложи кожата на такова обработване, което да не позволи развалянето ѝ. Въ такъвъ случай той тръбва да вземе мѣрки за нейното запазване. Най-първата грижа е да се намаже вътрешната частъ на кожата съ арсениковъ сапунъ, който се приготвя по следния начинъ:

Взема се:

Арсеникъ на прахъ	300 гр.
Поташа (суха)	110 гр.
Вода (обикновенна)	300 гр.

Смѣсътъ се стопля постепенно, разбърква се. На огъня се държи, до тогава до като престане отдѣлва-

нето на вжгледуокисъ (мехурчета). Тогава къмъ смѣсътъ се прибавя 300 грама настърганъ бѣлъ сапунъ и следъ като се стопи, се сменя отъ огъня. Следъ това къмъ смѣсътъ се прибавя 40 гр. негасена варь на прахъ и 50 гр. камфора, сжщо на прахъ. Смѣсътъ, като стане навсѣкжде еднаква, се приготвя въ видъ на прѣчки които лесно и удобно употребяватъ.

Забѣлѣжка. Поради силната отровностъ на арсеника, налага се следъ всѣка употреба да си измиете много ржцетъ.

Какъ се бѣли конопъ

Избѣлването на конопенитъ влакна става по следния начинъ:

а) За да се отстранятъ кселитъ багрила на конопа, които се разтварятъ въ основа, се действува върху него съ $2\frac{0}{0}$ — $3\frac{0}{0}$ разтворъ отъ сода каустика (натриева основа).

б) Следъ това влакната се потопватъ въ баня отъ хлорна (бѣлилна) варь която съдържа максимумъ 2 гр. активенъ хлоръ на литъръ

(Забѣлѣжка: Хлорната варь въ търговията, която е отъ 100—110, съдържа 100—110 литри въздухообразенъ хлоръ, (който се равнява на около 350 грама въ килограмъ)

в.) Конопа се изпира и следъ туй се прекърва презъ амониачна баня, за да се неутрализиратъ, образуванитъ хлорамини.

Съ едно добро изпиране, въ края се завършватъ оперециитъ.

При това избѣлване, не се намалява здравината, на конопенитъ влакна.

Д. Сп.

Установяване теглото на крепъ дешина.

Теглото на коприната се опредѣля или като се извари суровата коприна и се претегли остатъкътъ отъ фибриона, и се опредѣли теглото подъ формата на пепелъ или като се опредѣли съдържанието на азота въ суровата коприна като вземемъ за извѣстн количество на азота въ фибриона.

Въ първия случай тръбва да се вземе подъ внимание загубата въ теглото на коприната при варене, тъй като тя варира споредъ произхода на коприната. Ние различаваме 34 вида, средната загуба е $30\frac{0}{0}$. Второ: съдържанието на азота въ варената коприна варира—имаме около 15 вида—между $16\frac{4}{10}$ и $18\frac{7}{10}$ $34\frac{тѣхъ}$ вида неправа коприна даватъ сжщитъ резултати по три различни начини. Начинътъ на изваряването отговаря на всички условия, особено тогава, когато се употреби $7\frac{0}{10}$ флуороводородна киселина. Тоя методъ има голѣмо предимство предъ азотния методъ, защото той е приложимъ при въздушно суха стока когато азотния методъ дава резултати само при абсолютно суха стока.

Д. Сп.

Обработване на дебели кожи съ ацетонъ.

Споредъ североамериканския патентъ № 1,638,833 отъ 22. VIII. 1925 на R. H. Pickart D. g. Jloyd и A E Сaипъе отъ Лондонъ влажнитъ хромувани кожи се по-

топяват в ацетонова баня докато тяхната влажност спадне от 14 до 20%. След отстраняването на ацетона кожата се обработва по обикновените начини.

Приготовление на изкуствен рог.

Според английския патент 271,221 от 13 IV. 1928 г. за тая цел се употребяват азотни остатъци от фабриката на л пило и желатин, към които се прибавят колофоний, казеин, калиев хлорид и други хигроскопични вещества; след това изливат пастата в форми и я подлагат на действието на формалин. В тая маса могат да се прибавят и пълнителни вещества като глина, литопон, бариев сулфат, боя.

Проджване на кожи.

Според германския патент 453,435 от 6. XII. 1927 вътрешната страна на приготвените за джбене кожи се обработват предварително в една утаечка баня от албуминоиди и след това в воден неутрален или слабо алкален разтвор от естествени или изкуствени хуминови вещества, които чрез следващо специално обработване се фиксират върху влакната било с помощта на киселини или на соли или пък на комбинацията от двете.

Обработването става по следния начин: кожата, приготвена както по обикновено му се поставят в продължение на 12 часа в баня от сублиматсв развор (1 до 5 гр. на литър вода) и веднага след това в неутрален или слабо алкален развор от хуминови киселини с концентрация 1 до 10° Вé (Напр. Каселско кафяно, лигнит от реинския басейн, фикселин, торф и др.) в който кожата стои докато се напълно проникнат от кафения развор, за което, според дебелината на кожата, е нужно от 12 до 24 часа. След повърхностното изпирание на кожата, тя се внасят в баня от обикновена сол и киселина (напр. 100 гр. натриев хлорид и 2 см. сярна киселина на литър) След това се изплакват и изсушават.

Други начини:

В неутрален или алкален развор от хуминова киселина от около 3° Вé се прибавят на литър 10 до 20 куб. см. 70% (търговски) формалин. В тая баня се остават кожата докато се проникнат напълно от кафения развор. След това кожата се обработват както в горния случай с сол и киселина или само с киселина, като съответния развор се приготви от 5 гр. оксална киселина и 5 куб. см. сярна киселина на литър вода.

Тая баня се запазва и може да служи много пъти.

Д. Сп.

Обработване на змийски кожи.

Когато обработваме змийски кожи трябва да спазваме следните условия:

Кисенето на сухите кожи да става в чиста вода. Ако кожата е много суха и мъчно се накисват към водата се поставя 1% сода каустик.

Понататъшната обработка да стане с чиста вар и млъчна или мравчена киселина.

Количеството на употребената вода зависи от количеството на кожата.

Добре е при фичисажа да се употреби леноно масло или композиция от яйчен белтък и гума, трогозол.

Но за да се получат добри резултати трябва да се направят по възможност повече предварителни опити.

При обработване на по-скапи кожи след остъргването трябва да се промият добре и след това да се поставят в баня от 1% амониев хлорид и 1% натриев висулфит, (търговски, 30° Вé) от теглото на кожата.

След това могат да се засмърдят.

Д. Сп.

Боядисване на кожа с кисели ац бои.

Кожата може да се боядисва в тъмно кафяв цвят последния начин:

Потопяват 300 кг. хромувана, поджбена кожа, свободна от киселини в съд с 150 литри вода при 60° С. като през отвора се налива 1.5 кг. багрило: пикроминова киселина, 1-амино-8-хидракси, нафта-лен, разтворен в 50 литри топла вода. След 10 минути постепенно прибавят 200 см. мравчена киселина (85%) разтворени в 2 литри вода. Багрнето продължават 20 минути. Прибавя се нъкое смазочно вещество. Може да се багрят така в хубави цвятове кожи, поджбени по всевъзможни начини. При боядисване на овчи или кози кожи употребата на смазка е излишна.

Д. Сп.

Желто мастило за каучук.

Това мастило приготвяват като разбъркат пръсно утаен оловен хромат с съответно количество глицерин. Това мастило не се поглъща от каучука, нито се разрушава от водата и от огъня.

Д. Сп.

Избълване на платове, печатани с индантронови бои.

За препоръчване, е следната метода:

След изварването, приготвя се развор, съдържащ 5 гр. сода и 0.03 гр. Lencotrope W на литър. Стоката се изварява в продължение на 1 час при обикновено налягане в тоя развор, после се изтира.

Д. Сп.

Боядисване на вискоза (искуствена коприна).

При боядисване на вискозна коприна главната трудност се състои в това: много често, в една и съща партида се явява разлика в нюанса, а когато се боядисват различни партиди това е неизбежно. За да се избягне тая неприятна работа добре е да не се смесват при боядисването нъколко партиди, макар тв външно да не се различават по нищо. Освен това трябва да се направи строг подбор на боята: да се употребяват само такива бои, които са добре известни и свойствата им познати. Има специална листа за бои за вискоза. Гдето няма тая листа, ние можем да изпитаме добросъвестността за боята за вискозата по следния начин: приготвя се баня от 400 см.³ вода, 0.4 гр. сапун и 1 гр. глауберова сол и боя се потопяват до половината нъколко конци от изкуствената коприна и се държат в банята 15 м. при 60°. Различните бои се изкачват на различна височина по влакната. За вискозата най-добро багрило е това, което се е издигнало най-малко по влакното. Зелената и синята са въобще добри бои. Голъма ръдкост е, високо изкачващи се бои да багрят еднакво различни партиди от вискоза. Ако нямаме на ръка низкоизкачващи се бои, тогава по необходимост трябва да боядисваме с такива, които се изкачват високо, обаче никога не бива да се смесват в една баня тия бои, защото тогава ще се явят непоправими гръшци: не само нюанса ще бъде различен, но ще бъде различна и силата на боята. За годността на боята може да се направи и друга проба: вземат се две еднакви мостри боядисана и небоядисана вискоза и се варят половин час в сапунена багрилна баня. Колкото по-равномерно е обаярването на двете мостри, толкова по-пригодно е изпитването багрило.

Д. Сп.



ЗАКОНОЗНАНИЕ И СТОПАНСКИ ВЪПРОСИ

Програма за майсторски изпитъ по ме- белно стопанство.

(продължение отъ кн 5—6 и край)

16. Какъ и съ кои материали се полиратъ дървенитъ издѣлия?

17. Какъ и съ кои материали се лакиратъ дървенитъ издѣлия. Разни лакове и политури.

18. Знае ли кандидатътъ други способи за завършване на издѣлията?

19. Какви видове фурнири има?

20. Видове оковки, брави, панти и пр. Произвеждатъ ли се въ страната такива?

21. Какви помощни материали се употребяватъ въ столарството? — Туткалъ, винтове (бурми), гвоздеи, дървени клечки, тибли, желѣзни скоби и пр.

V. *Техника*. — I. Композиране на издѣлието. Скициране и начертаване въ детайли.

2. Разпредѣление на работата за едно издѣлие при машинна работа и при работилница съ ръченъ трудъ.

3. Взимане мѣрка. Скрояване на материала.

4. Изработване на машина, изработване на рѣжа.

5. Свързвания (сглобявания) на дървото. Туткалъ и други спомагателни сръдства за усилване свързванията.

6. Сглобявания за разширяване и удължаване.

7. Рамови сглобявания — широки дъски подъ жгълъ.

8. Събиране на рамки съ филунгъ.

9. Фурниръ и фурниране на дъскитъ. Чистене на фурнира.

Конструкции на мебели. 10. Основни елементи при съставяне на мебели. Мебели отъ широки дъски. Рамови мебели.

11. Части на мебела и тѣхното съставяне.

12. *Шкафове*. Видове шкафове и тѣхнитъ конструкции. Какви мѣрки иматъ и за какво се употребяватъ? — Скринь, бюфетъ, библиотека, кременцъ, нощно шкафче, омивалникъ, тоалетка и пр.

13. *Столове* обикновени и за тапициране. Столове за различно употребление, кресла, канапета.

14. Какъ се изработватъ *креватитъ*?

15. Какви видове *маси* има и какви сж размѣритъ имъ?

16. Какво е устройството на *писалищнитъ маси*?

17. За какво служатъ *дребнитъ мебели* и какви сж размѣритъ имъ?

18. Мебели за специална целъ. Закачалки за стена. Градински мебели и пр.

19. Оковки и оковаване на движещитъ се и външни части въ разнитъ мебели.

20. *Групи мебели*. За кантори, За магазини. За ресторанти и кафенета. За училища. За черкви и пр.

21. *Обзавеждане жилища*. Вестибюль. Стая за живѣене. Спалня. Кухня. Трапезария. Работна стая. Кабинетъ, будоаръ. Салонъ. Детска стая.

22. Съ какви декоративни спомагателни сръдства разполага столарътъ? — Рѣзба, интарзи и др.

VI. *Чертание*. — Кандидатътъ трѣбва да умѣе да чертае предметитъ отъ своя занаятъ, като означава и размеритъ имъ, а сжщо да чете чертежи и детайли и ги изпълнява.

VII. *Калкулация*. — Кандидатътъ трѣбва да знае да смѣта на квадратенъ и кубически метъръ, както и да изчислява костюемата и продажна цена изработванитъ мебели. Вижъ отдѣла *Калкулация* въ I часть, където е дадена калкулация на единъ скринь.

VIII. *Практическо изпълнение*. — Кандидатътъ трѣбва да умѣе да изработи чисто мебелно столарски предметъ по указания на изпитната комисия.

Програма за майсторски изпитъ по рѣзбарски занаятъ.

I. *Инструментознание*, II. *Материалознание* сжщо както при мебелното столарство, вижъ тамъ обаче съ огледъ къмъ рѣзбарството, като се има предъ видъ главно сѣчивата и материалитъ, които се употребяватъ предимно въ рѣзбарството.

III. Какъ се зарежда рѣзбарска работилница?

VI. *Техника* — *Рѣзба* и *Моделиране*. Моделиране отъ глина на плоски геометрически симетрични и несиметрични орнаменти. — Рѣзване въ дърво на геометрически форми. плоски орнаменти и гравюра. — Рѣзване релефни орнаменти, отъ стилизирани листа, плодове и пр. — Рѣзване на украшения върху дребни индустриални издѣлия като стени, етажерки, четници, рамчици, игленици, пепелници, подноси и др. — Моделиране на стилови плоски орнаменти, които служатъ за украса на столарски издѣлия. — Рѣзване отъ дърво, стилови орнаменти отъ ренесансъ, модеренъ и старобългарски стилове. — Изработване отъ дърво и дребни индустриални предмети, като пешкирници, столчета, подносици, кутийки и др. подобни.

Рѣзване съ лѣжъ на дребни издѣлия и интарзии. — Моделиране на мотиви отъ ристятелното и животинското царство. — Стилизиране на орнаменти. — Рѣзване отъ дърво стилови орнаменти, маски и пр., на мотиви за украса на столарски издѣлия. — Изработване отъ дърво на малки предмети, като конзоли, крестове, кутии, рамки и пр. съ стилизиране мотиви отъ природата. — Рѣзба върху голѣми предмети отъ стилови мобили, като маси, кресла, паравани, постаменти (цвѣтарници), части отъ тавани, розети, ленти, фризове и пр. фигурни статуи на дърво по образцови работи и модели.

Композиране и стилизиране природни мотиви за украса на дребни индустриални и столарски предмети. — Рѣзба на иконостаси и украшения за обществени заведения. — Рѣзба на художествени и декоративни издѣлия — Пирография на дървото.

Декориране на предметитъ съ блажни, постни и байцови бои, бронзъ, сребро и позлата. — Полирине, матуване и металирание на предметитъ.

V. *Чертание*. — Кандидатътъ трѣбва да умѣе да чертае изкусно орнаменти и фигури върху хартия и дърво.

VI. *Калкулация*. — Кандидатътъ трѣбва да знае да изчислява костюемата и продажда цена на резбарскитъ издѣлия. Вижъ отдѣла *калкулация* въ I часть.

VII. *Практическо изпълнение*. — Кандидатътъ трѣбва да умѣе да изпълни изкусно рѣзба върху нѣкой предметъ по указания на изпитната комисия въ кръга на точка IV.

Програма за майсторски изпитъ по стругарския занаятъ

Инструменто- и машинознание. — Стругъ и неговитъ части. Разни видове стругове. Инструменти къмъ струга. Употребление, точене и подържане на инструментитъ.

II. Какъ се зарежда стругарска работилница?

III. *Материалознание* сжщо както материалознание то на мебелното столарство, вижъ тамъ, главно въпроси 1—10.

IV. *Техника*. — Стъргане гладка форма. — Стъргане основни стругарски форми. — Изработване на дребни

стругарски издѣлия като закачалки, етажерки, пешнирици и пр.

Изработване на разни крака за маси, канапета, столоче, колони и пр. — Шаблонно стругуване. — Стругуване на разни видове масички, колони за ламби, пармаклѣци и пр.

Стругуване на издѣлия за масово производство. — Стругуване на кость, абаносъ, чешмиръ и др. твърди материяли. — Стругуване на разни видове кутии, захлупци, гаванки и пр. Стругуване на рамки и на елипсо-видни форми. — Изработване ламарински издѣлия на стругъ. — Изработване на всички видове стругарски издѣлия отъ разни стилове.

V. *Чертане*. — Кандидатътъ трѣбва да умѣе да чертае стругарскитѣ издѣлия.

VI *Калкуляция*. — Кандидатътъ трѣбва да знае да изчислява костуемата и продажна цена на стругарскитѣ издѣлия. Вижъ отдѣла *калкуляция* въ I часть.

VII *Практическо изпълнение*. — Кандидатътъ трѣбва да умѣе да направи нѣкой стругарска предметъ, въ кръжа на точка IV. по указания на изпитната комисия.

VI. *Калкуляция*. — Кандидатътъ трѣбва да знае да изчислява костуемата и продажната цена на изработванитѣ предмети въ занаята.

V II. *Практическо изпълнение* на зададена отъ изпитната комисия работа въ кръжа на точка IV.

Програма за майсторски изпитъ по строително-жельзърски занаятъ.

I. *Инструментознание* — 1. Строителния жельзъръ си служи съ ковачески и шлосерски инструменти, вижъ поради това инструментознанието на коваческия и шлосерския занаятъ. Спомагателни машини, пили.

2. Инструменти за измѣрване и за очертаване. Общи инструменти за монтажъ.

II. Какъ се нарежда строително-жельзърска работилница. Какви инструменти, машини и пр. сж необходими? Тезгяхъ, шкафове. Изложение и пространство на работилницата.

III. *Материялознание*. I. Какви видове жельзо различаваме?

2. Отъ какво и къде се добива суровото жельзо?

3. За какви цели служи суровото жельзо?

4. Какви свойства има ковкото жельзо?

5. Какви особени свойства има стоманата и отъ що се добива,

6. Какви видове жельзо на прѣги различаваме?

7. По какво познаваме доброто ковко жельзо и какъ се изпитва?

8. Въ какво се състои пробата на ковача?

9. Въ какво се състои пробането на ковкото жельзо чрезъ пуцане и чрезъ ударъ?

10. Въ какво се състои пробата на сжжване и пробата на студено сжжване?

11. Какъ се познаватъ въ практиката недостатѣцитѣ на жельзото?

12. Какъвъ цвѣтъ трѣбва да има валцованото жельзо?

13. Какви други материяли употребява строителниятъ жельзъръ?

IV. *Техника*. I. Какъ се обработва жельзото въ червено-свѣтло и какъ въ бѣлосвѣтло състояние?

2. Какъ се закрепва жельзото въ камъкъ, въ перпендикулярни стѣни запазени отъ влага. въ хоризонтални и мокри стени?

3. Какъ се заваряватъ две жельза?

4. Какви предмети се изработватъ въ строителното жельзърство, какъ и отъ какъвъ материялъ?

5. Взимане мѣрки за балконъ, стѣла, ограда и други. Изработка и монтиране.

6. Видове рѣзки, разсѣри въ цолъ и милиметъръ.

7. Какъ си служимъ съ витвортовата таблица?

8. Конструктивни връзки на горна свѣтлина и опредѣляне наклона.

V. *Чертане*. — Мѣрене и изпълнение на скици за балконъ, стѣлби, врата, прозорци, огради и пр.

VI *Калкуляция*. — Кандидатътъ трѣбва да знае да

изчислява костуемата и продажна цена на строително жельзърскитѣ издѣлия. Вижъ отдѣла *калкуляция* въ I часть.

VII *Практическо изпълнение*. — Кандидатътъ трѣбва да изработи, по указание на изпитната комисия, единъ строително-жельзърски предметъ.

Програма за майсторски изпитъ по ковачески занаятъ.

I. *Инструментознание*. — Кандидатъ трѣбва да познава устройството и употребата на инструментитѣ въ ковашкия занаятъ като: 1) чукове голѣми и малки, клещи криви и прави, клещи за кржгло жельзо, сѣкачи разни, ножици за жельзо, мечѣци, разни пробѣи, разни пили, зжбило за сърпе, наковалня малка до 10 килограма и наковалня голѣма, мѣхъ, точило, менгеме винторѣзна дѣска, бормашина, огнище.

II. Какъ се урежда ковашка работилница?

III. *Материялознание* — 1. Какви видове жельзо се употребява въ ковачеството? — Шини 8/40 м. м., кржгло жельзо 6/22 м. м. и дебело жельзо.

2. Какви видове чиликъ се употребява въ ковашкия занаятъ и кой чиликъ за какво служи? — Четверожгъленъ турски чиликъ за брадви, инструменталенъ чиликъ мекъ и сертъ.

IV. *Техника*. — 1. Какъ се заварява жельзо?

2. По какъвъ иачинъ се познава, че жельзото почва да се заварява?

3. Какъ се заварява чиликъ?

4. Колко и какви видове *закалка* има въ ковашкия занаятъ? — Четири вида: бѣла, жълта, червена и синя.

5. Какъ се закалява сѣкира за дѣляне? (Червено).

6. Какъ се закалява сѣкира за цѣпене? (Синьо).

7. Какъ се закалява касапска сѣкира? (Жълто).

8. Какъ се закалява касапски сатъръ? (Жълто).

9. При *коване* на груба работа колко души трѣбва да чукатъ и какъ става чукането? — Двама, съ майсторъ трима.

10. Ако сърпа се направи отъ коса какъ ще го направимъ? Ще съберемъ косата, ще я извариме, ще изтеглимъ върха, обръщаме задния край, изваряваме и него, изтегляме и него, изтегляме и држжката, свиваме сърпа, изчукваме го да стане тънакъ, изхвърляме го въ истине! източваме го на точило, назжбваме го съ зжбилото, поставяме го въ огъня за закалка, и го заточваме съ брусь.

11. Какъ трѣбва да се назжби сърпа? Съ тънки и полегати чертички.

Кандидатътъ трѣбва да знае да обясни производственитѣ процеси при изработването на следнитѣ видове ковашки артикули:

1. Ковашки инструментъ изброенъ въ точка I, 1.

2. Налбангски инструментъ, като, корачъ, сантрачъ, клещи, табанука и подкови.

3. Земледѣлчески и други потребности, като сѣкира, тесла, сърпъ, мотика, прашулки, палешници за орала и за плугъ, ралникъ, копраля, острушки за ношви и пр., перустии, маши за огънь, скари за печене месо.

4. Юзди конски, зенгии и други.

5. Обковка на селска дървена кола, като: гривни на гвавинитѣ, шини, подплата на осьта (блехове), пурии, жельзо на растоката, гривни на оплена и пр.

6. Казанджийски инструментъ, като: тезгяхъ, ная, ция за чукане тепсии, чукове и пр., и жельзни части за казани и тигани, като: држжки за казани, янове за казани, држжки за котли, држжки за тигани и пр.

V. *Чертане*. — Кандидатътъ трѣбва да умѣе да чертае предметитѣ, които се работятъ въ ковашкия занаятъ.

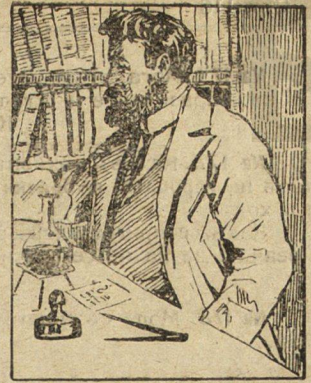
VI *Калкуляция*. — Кандидатътъ трѣбва да знае да изчислява костуемата и продажната цена на изработенитѣ въ ковачеството предмети. Вижъ отдѣла *калкуляция* въ първа часть.

VII. *Практическо изпълнение* на зададена отъ изпитната комисия задача: да направи 1 — 2 различни предмета отъ ковашкия занаятъ.

(Следва).



ВЪПРОСИ И ОТГОВОРИ



Въ този отдел ще се отговаря безплатно на всички предплатили абонати, които зададат някоя въпросъ из областта на техния занаятъ. Отговоритъ ще се даватъ изключително чрезъ списанието. Отдълно съ писмо ще се отговаря на запитвания засегащи по общи въпроси и то по предварително споразумение. За да бжде този отделъ интересенъ за всички, умоляватъ се абонатитъ, които могатъ да отговарятъ на някоя въпросъ, да пратятъ отговора своевременно за да бжде поместенъ. За малки запитвания да се прилага 2 лв. за отговоръ.

ВЪПРОСИ.

№ 150. Изпратете ми чертежи по желъзарство за балкони, сгругарство и др.

П. Г. Б. с. Долна Цибъръ

№ 151. Моля съобщете ми цената на боракса, кобалта и всички други глазури.

Хр. Ст. Габрово

№ 152. Имате ли ръководство по черенъ мазенъ юфтъ.

А. Г. с. Чалж-Махла

№ 153. Отъ гдѣ мога да се опжта по боядисване ламаринени печки, съ чертежи, за да се имитиратъ европейскитъ.

Б. Т. О. Помъ

№ 154. Какъ мога да взема майсторски изпитъ като съмъ билъ 2 г. чиракъ 3 г. калфа и 1½ г. самостоятелно имамъ чирашки изпитъ, а сжщо и калфенски. Има ли ръководство по теория и колко струва, чертежи на врати двукрилни имате ли.

Г. П. Г. с. Одрне

№ 155. Имате ли лекции по детски дрехи, ще мога ли да се явя на майст. изпитъ безъ да съмъ следвалъ курсове. Мога ли да направя мушамъ отъ платно, отъ гдѣ да си набавя шивашки материяли за есенята.

С. Г. Ковачовица

№ 156. Журнали за мъжки и детски дрехи имате ли.

М. Ц. с. Насчи

№ 157. Въ кой брой на Д. вестникъ е публикуванъ закона за грънчарскитъ глазури.

Д. Д. Яйтошь

№ 158. Изпратете ми една таблица за измерване на сждоветъ по бъчварство.

Цв. Н. К. с. Мокрешъ

№ 159. Какъ се боядисватъ стени съ каква боя и какъ се турятъ пера по стенитъ.

П. И. В. с. Ръжено Конаре

№ 160. Какъ се изработва щавата за кожухарски кожухчета отъ овчи кожи и некой чертежи по кожухарство.

П. Ч. с. Долиставо

№ 161. Изпратете ми журналъ по чехларство.

Т. Д. с. Калфакъой.

№ 162. Отъ какво и какъ се прави кола (нишесте), какво е цената искусственитъ торове.

Н. Д. П. с. Черганово

№ 163. Какъ може да се предпази дървото на липа отъ прояждане на червей въ мебели.

Ц. Н.

№ 164. Какъ се сушатъ дъскитъ въ малко к личество. Добре ли е ако се полее съ врела вода и се остави на слънце да съхне.

Изпратете ми скица за вейлка. Съобщете ми отъ гдѣ мога да си намеря книжка за калкулация по столарство и отъ гдѣ мога да си намеря съчени лагерни.

Ю. Д. с. Мененъово

№ 165. Моля изпратете ми кройки за кожухарски елечета.

С. П. с. Селановци

№ 166. Отъ гдѣ мога да си набавя химикалий за побъжаряване цинкъ, ламарина и рецепти за това. Какъ се запоява алуминий, какъ се получава солна киселина имате ли чертежи за готварски печки.

Н. С. с. Дометово

№ 167. Отъ гдѣ мога да си испиша тръстъ за виенски столове.

А. Д. В. с. Банкица

№ 168. Моля съобщете ми какъ мога да си приготвя чирешъ, папъ и кола.

М. Ст. с. Янина

№ 169. Моля изпратете ми обущарски модели за стена.

Л. Ст. с. Павелъ-Баня

№ 170. Имате ли ръководство по конструктивно знание

Н. Г. Шуменъ

№ 171. Отъ гдѣ мога да си набавя каталогъ по коларо-желъзарски машини.

М. К. с. Кръстевичъ

№ 172. Отъ гдѣ мога да си набавя ръководство по огледала.

В. К. Окр. Затворъ Х-во

№ 173. Не може ли г. Продановъ въ даванитъ отъ него чертежи да показва български букви, а не чужди за да може да ги разбираме и ние.

А. Д. с. Кара-арнаутъ

№ 174. Моля дайте статия за стълба дървена за входъ, съ размери, взимане мерка, получаване кривини, какъ се чертае, конструкцията и др.

В. С. Чепеларе

№ 175. Отъ гдѣ мога да си набавя Занаятчийско ръководство.

И. В. с. Карадемиръ

№ 175. Мога ли да посещавамъ вечерни курсове съ II кл. образование и 3 год. практика по столарство.
Колю с. Паскалевец

№ 177. Какъвъ наклонъ се дава на ржковитъ на оститъ на каруцитъ и бричкитъ за да получатъ най-лекъ ходъ.

Какъ се приготвя боя за шарене каруцитъ съ зевчета за да не се разтича.

Д. П. Б. Карлово

№ 178. Моля съобщете нѣщо по анатомията на крака.

И. С. Гара Стражица

№ 179. Какъ се спояватъ алуминиеви парчета или пролити сждове и съ какво.

Т. Л. Р. : Калейца

№ 180. Отъ где мога да си набавя чертежи по нолия типъ чинове и училищни мебели.

К. Б. Ходжекьой

№ 181. Защо платове отъ домашенъ памукъ, боядисани съ сѣрни бои (Jmmedialcarbon B) се образуватъ бѣли и червени шарки, какъ могатъ да се отстранятъ отъ боядисания взче платъ и какъ трѣбва да се работи за да се отбѣгнатъ още при боядисването.

№ 182. Какъ се работи съ каландръ (начина и съ какъвъ процентъ) койго се употрѣбява за блѣсъкъ на платове боядисани съ сѣрни бои и кжде мога да намѣря, и каква цѣна

ОТГОВОРИ

№ 150. Чертежи по желѣзарство може да Ви доставиме само отъ странство понеже въ България нѣма. Струватъ 350 лв.

№ 151. Съобщете цена на боракса за на едро ли или за 1—2 кгр. искате

№ 152. Можеме да Ви изпратиме ржководство по юфтове срещу 300 лв. съ рецепти. Пишете обаче боядисването ли Ви интересува или щавенето.

№ 153. Не е ни ясно при боядисването на печки ламаринени какъ да става желаете: съ боя или чрезъ оксидация, пояснете въпроса си за да Ви отговориме по-пълно.

№ 154. За майсторски изпитъ подайте веднага заявление до Рус. Тѣрг. Инд. камара. Ржководство по мебели нѣма. Подробности по Закона гледайте въ нашето списание кн. 1, 2, 3. Чертежи за двукрилни врати ще дадемe наскоро.

№ 155. Лекций по детски дрехи гледайте заедно съ чертежа въ настоящата книжка 7. За изпита прочетете отговоръ № 154. Мушама може да направите и Вие, но трѣбва инсталация и капиталъ. За шивашки материяли гледайте нашия адресникъ на края на книжката.

№ 156. Журнали за мъжки и детски дрехи имаме по 300 лв. и по 35 лв. (мапки съ 30 модели).

№ 157. Закона за грънчарскитъ сждове е публикуванъ презъ 1923 год. въ Държ. В-къ брой 76.

№ 158. Таблица по бѣчварство наскоро ще дадемe (за измерване на бѣчвитъ)

№ 159. Пера по стенитъ (шарки) се слагатъ съ шаблони, а самото боядисване става съ минерални бои постни, като се направи предварително боята. Това обаче изисква практика и време за да се научи.

№ 160. Подробности по щавене на кожухарски кожии гледайте въ г. II и III на списанието ни, а сждо и наст. година. Тамъ сж дадени извънредно практични неща. Съобщете какви чертежи Ви интересуватъ.

№ 161. Журнали по чехларство въобще нѣма, а има по обушарство, който струва 400 лв.

№ 162. Искусственитъ химически торове, които ние имаме струватъ: азотенъ съ 46% азотъ по 30 лв. кгр., суперфосфатъ съ 17% фосфорна киселина — 4 лв. кгр., калиевъ съ 62 калий по 14 лв. кгр., франко Плъвенъ.

Нишесте се прави отъ картофи, но изисква капиталъ и инсталаций, тави за сушене, вентилатори и др.

№ 163. Предпазване на дървото отъ червей става като се предаварително фабрично искисне въ пара, исуши а сждо като се намокри съ антисептични вещества крѣозотъ, сублиматъ и др.

№ 164. Дѣскитъ се сушатъ въ отдѣления съ пара, гдето престояватъ 12—36 часа, после се сушатъ, или като се киснатъ въ вода слѣдъ после сушатъ.

За съчмени лагери се отнесете до инж. И. Брилянтовъ, Плъвенъ. Съобщете ни каква книжка за калкуляция искате. Поливането на дѣскитъ съ вода не е така целесъобразно както искисването въ вода при 30—40° топла и после исушаване, не на слънце а на сѣнка, безъ течение.

№ 165. Такива кройки за елечета по кожухарство нѣмаме за сега,

№ 166. За химикалий въобщъ се отнесете на адресъ: Здружение на Бѣлг. Химици пл. Св. Недѣля 17, София, а за галванически смеси къмъ г. Бог. Петровъ София Нишка 89.

За спояване на алумини прочетете рецептитъ въ г. II и сегашната годишнина на списанието. Солна киселина се получава само фабрично. Чертежи за готварски ячки за сега нѣмаме

№ 167. За трѣсъ се отнесете на адресъ: г. Фаиянъ, кошничаръ — Плъвенъ.

№ 168. Чиришь папъ и кола кола се приготвяватъ фабрично за което се изискватъ инсталаций и нѣкой основни познания, които не сж предметъ на списанието. За тѣхъ можеме да Ви отговориме частно.

№ 169. Обушарски модели и албуми имаме по 400 лв.

№ 170. Ржководството по Конструктивно Знание струва 250 лв.

№ 171. Каталогъ по желѣзарски машини може да Ви доставиме изпратете 2) лв. за рѣзноски и съобщете какви машини Ви интересуватъ.

№ 172. Ржководство по огледала на немски срещу 350 лв. може да Ви доставиме. На бѣлгарски нѣма.

№ 173. Навсѣкжде е прието въ всички у-ща да се дадатъ лекциитъ съ тѣзи букви. Ние запитахме г. Продановъ и когато ни отговори ще Ви съобщиме.

№ 174. Въ една отъ следнитъ книжки ще дадемe чертежъ за дървена стѣлба.

№ 175. Съобщете ржководство по кой занаятъ желаете.

№ 176. Курсовитъ на чирашкото у-ще може да посещавате, но такива има въ Севлиево и Търново.

№ 177. При наклона (нара) на ржковитъ на оститъ, работящия трѣбва, обезателно да спазва штоостоянието взето между средитъ на спицитъ при главната да се равнява на растоянieto включвано отъ средата до средата на шинитъ при поставено положение на колелета. Иначе казано да се гледа штоо спицитъ при движението на колата да падатъ винаги перпендикулярно на земята (пжтя)

Не е ли стазено това, колата освенъ, че ще се движи тежко, но и при не позече отъ двумесечно употрѣбление ще бжде негодна за работа. Да се фиксира обаче точния наклонъ на ржковитъ не може, защото е въ зависимостъ отъ наклона на колелото е различенъ у различитъ коли, а съ това и тоя на ржковитъ се мени. После при стари колелета кждето нара имъ е увеличенъ се налага сждо сждо да се увеличи и тоя на оста (ржковитъ)

Общото правило е безъ огледъ на нищо друго освенъ спиците не колелетата да падатъ перпендикулярно на пжтя. При голямъ наръ на колелото ще имаме и голъмъ наръ на ржавитѣ и обратно. Трѣбва обаче да се знае, че безъ да бждатъ поствени колелетата не може да се даде наклонъ на ржконитѣ вѣрнеъ.

П. Д-овъ.

№ 178. Подробно за анатомията на крака може да прчетете въ г. II и III на списанието.

№ 179. За алуминиева спойка сме дали множество рецепти въ год. II и III на списанието.

№ 180. Наскоро ще дадеме скици и чертежи за чинове.

№ 181. Полученитѣ бѣли и червени шарки при боядисване Съ *Умедиааеагвоп* се дължи вѣроятно на неспазване правилата за боядисване съ тази боя. Боядисването не трѣбва да става въ медни сждове, а въ желѣзни или дървени. Боята да бжде добре разтворена съ нужниятъ натриевъ сулфидъ и да се спазва температурата и времето, нужно за боядисване.

Л. Ст.

№ 182. „Каландръ е машина за пресуване на платове, състояща се отъ металически цилиндри, които се нагрѣватъ съ пара. Съ него се придава гладкост и блѣсъкъ на платоветѣ.

А. Ст.

127. Срѣдството за отстранение на грапавинитѣ при отливката на дръжкитѣ е въ самото искусство на лѣяра и на формовчика, както и отъ качеството на лѣярната прѣстъ.

За да се държи лѣярската прѣстъ мазна слага се глина въ нея отъ 5—10%.

Може да се излива бронзъ въ желѣзни (чугунени) каси (рамки), както може и въ дървени. Първитѣ сж по-трайни.

На 100 кг. бронзъ се слага 0.3 кг. фосфоръ за да се получи фосфоренъ бронзъ.

Фосфора отъ 0.1 до 0.4 увеличава твърде чувствително съпротивлението.

Мека бронзова сплавъ.

	Олово	85%
a)	Антимонъ	10%
	Калай	5%
	Калай	83%
b)	Антимонъ	11%
	Медъ	6%

Твърди бронзове:

	Медъ	80%
a)	Калай	20%
	Медъ	75%
b)	Калай	24%
	Цинкъ	1%
	Медъ	72%
v)	Калай	26%
	Сребро	2%

По никакъвъ начинъ не може да се направи желѣзото на медъ.

Невъзможно е у насъ да се направи огнеупорно гърне (пота) за топене на бронзъ. Тѣ се продаватъ готови на пазаря и състава имъ е тайна. Състоятъ се отъ графитъ и огнеупорна глина.

Ст. М.



ИЗЪ ЖИВОТА У НАСЪ И ВЪ ЧУЖБИНА

Съ настоящата книжка изпрачае на абонатитѣ единъ въпросникъ, като ги молиме въ тѣхенъ интересъ да го попълнятъ и повърнатъ. Вѣрваме, че тѣ ще схванатъ нашето желание и голѣмитѣ жертви, които правиме да подобриме списанието.

Въ идния брой ще дадеме освенъ другитѣ приуртки, но още и отдѣлни приложения по столарство и мебели.

На конгреса на химицитѣ въ София нашия редакторъ Д-ръ Зах. Гановъ е държалъ рефератъ по грънчарството. Поради голѣмия интересъ, който тоя рефератъ предизвика въ печата и обществото, въ идния брой ще го отпечатаме.

Чирашкото училище на Софийската Търговско-Индустриална Камара и калѣнскитѣ му курсове почватъ редовнитѣ занятия за идната 1928-1929 учебна година отъ 16 септемврий т. г. съ отдѣли *столарски, шивачески, общарски, тапицерски, коларски и тенекеджий-*

ски, а калѣнски курсове по столарство, шивачество, общарство, тапицерство и коларство.

Записването на ученицитѣ-чираци и калфи става въ помѣщението на училището на улица „Клементина“ № 16, жгълъ ул. „Лавеле“, отъ 10 до 15 септемврий включително, всѣки дѣлниченъ день отъ 6—8¹/₂ часа сл. пладне, както и презъ работното време на канцеларията.

Въ *първитѣ курсове* на всички отдѣли се приематъ ученици чираци, навършили 14 години, съ най-малко първоначално образование и поне едногодишна практика по занаята.

Въ *вторитѣ курсове* се приематъ ученици, които сж завършили съ успѣхъ I-я курсъ на сждото училище, и съ приемненъ изпитъ — чираци, които иматъ най-малко прогимназиялно образование и сж чиракували поне една година.

Чираци, незавършили първоначално образование, се приематъ въ *подготвителния курсъ*.

Въ *калѣнскитѣ курсове* се приематъ калфи съ

най-малко 5 годишна практика, като чиракъ и калфа и завършено първоначално образование.

При записването ва I курсъ и подготвителния курсъ чирацитѣ се придружаватъ отъ своитѣ майстори или родители и представятъ именикъ, училищно свидетелство, кръщелно свидетелство, занаятчийско-ученическа книжка и залогъ 100 лева.

Записването за II-тѣ курсове става само въз основа на именикъ и ученическа книжка.

За постъпване въ калфенскитѣ курсове се представятъ следнитѣ документи: именикъ, училищно свидетелство, кръщелно свидетелство, занаятчийско-ученическа книжка, издадена отъ съответното занаятчийско сдружение и залогъ 200 лева.

Поправителнитѣ, приемнитѣ и допълнителни изпити ще се произведатъ на 11—15 септември отъ 6 ч. сл. пладне.

Забележка. При записването ученицитѣ се явяватъ низко остригани. Ученицитѣ отъ Чирашкото училище се ползватъ освенъ съ всички права на редовни ученици още и съ правото да отлагатъ отбиването на трудовата си повиностъ до завършване курса на у-щето

За текстилнитѣ бояджии — амбулантни търговци. Министерството на търговията е съобщило на председателитѣ на търговско-индустриалната камара за сведение, че на занаятчийтѣ — текстилни бояджии не може да се издаватъ разрешения, като на амбулантни търговци за събиране платове и преди вънъ отъ мѣстожителството имъ. Тѣй като чл. 16 отъ закона за амбулантната търговия въ дадения случай се визиратъ силно ония занаяти, които излагатъ за проданъ и търгуватъ съ готови издѣлия, произведени отъ тѣхъ. Кърджийтѣ, събирачитѣ на платове и преди за боядисване и тия, които събиратъ платове за степване безъ да сж самитѣ тѣ занаятчи, извършватъ занаята си като посредници и не следва да бждатъ подведени подъ групата на занаятчийтѣ амбулантни търговци.

Работилницитѣ на неспособнитѣ майстори. Министерство на Вътрешнитѣ работи е издало окръжно, съ което нарежда да се закрийтъ всички занаятчийски работилници господаритѣ или ръководителитѣ на които не притежаватъ майсторски свидетелства.

Научаваме се, че нашия сътрудникъ керамикъ г-нъ З. К. Мавродиевъ е поканенъ отъ Бургаската Индустриална Камара да имъ уреди 2 курса по модерна керамика съ приложение на безоловната глечъ. Като имаме предвидъ дългогодишната практика като учителъ, управителъ на керамически отдѣлъ на фабрика и ръководителъ, и отъ по-рано, на грънчарски курсове, г-нъ Мавродиевъ ще принесе голѣма полза на грънчаритѣ. Бургаската Камара прави голѣма услуга на нашитѣ грънчари, като иска по тоя начинъ да използва познатията на г-нъ Мавродиевъ — тѣй като той е единъ отъ най-добритѣ наши познавачи въ областта на керамическата.

Курсътъ по шивачество въ гр. Елена. — На 5 августъ т. г. се закри въ Елена двумесечния курсъ по модерно мъжко кроячество, откритъ отъ Варненската търг.-инд. камара на 5 юни н. г.

Курсътъ се посещава отъ 32 курсисти. На изпитъ се явиха и го издържаха успѣшно 25 души. Изпитната комисия бѣ съставена, съгласно нарежанията на Варненската търговско-индустриална камара, отъ ръководителя на курса — г. А. Г. Продановъ, представителя на камарата — Любимиръ Юр. Джулуновъ и отъ представителя на шивашкото сдружение — Стойко Стефановъ.

При закриването на курса, ръководителя на сжщия изказа своята благодарностъ на курсиститѣ за положения отъ тѣхъ трудъ и показано усърдие, така сжщо благодари на занаятчийското сдружение за съдействието и положенитѣ отъ него грижи по откриването и завършването на курса.

Следъ него говориха представителя на камарата, г-нъ Джулуновъ и представителя на сдружението г-нъ Ст. Стефановъ, който поздрави курсиститѣ съ успѣха, отдаде почитъ на постоянството на ръководителя му, г. Продановъ и благодари на камарата за оказаното ъдействие.

Благодарностъта на курсиститѣ къмъ камарата за откриване на курса, къмъ г-нъ Продановъ — ръководителя по курса, изрази курсиста Н. Кафадаревъ.

Курсъ по модерно копарство се откри на 15 юли т. г. въ гр. Видинъ отъ Ру. Търг. Инд. Камара подъ ръководството на г. Бор. Петковъ.

Открива се занаятчийски курсъ. — Русенската търговско-индустриална камара откри отъ 27 августъ т. г. двумесеченъ курсъ по модерно кроячество въ гр. Ломъ подъ ръководството на Иванъ Динковъ. Приематъ се майстори и калфи съ четвърто отдѣление б годишна практика по занаята. Записването става при Ломското Крояческо занаятчийско сдружение.

Софийската Търг. Инд. Камара въ стремежа си да направи постановленията на Закона за организиране и подпомагане на занаятитѣ известни всрѣдъ занаятчийството, за да бждатъ тѣ спазвани и по този начинъ да се намалятъ нарушенията, което ше улесни както нейната задача, така сжщо и за администрацията ше се създава по-малко работа, съобщава за последенъ пжтъ на всички г. г. занаятчи, ча съгласно чл. 5 отъ З. О. П. 3. никой нѣма право да упражнява самостоятелно който и да е занаятъ, ако той не притежава майсторско свидетелство. Нарушителитѣ на този членъ ше бждатъ глобени и работилницитѣ имъ закрити. Ето защо Камарата за последенъ пжтъ поканва всички г. г. занаятчи да иматъ следното предъ вилъ:

1. Ако иматъ открити занаятчийски работилници, а не сж се снабдили по разни причини съ майсторско свидетелство, трѣбва веднага да направятъ постъпки за явяването имъ на майсторски изпитъ. За тая целъ подаватъ заявление до председателя на Соф. търг. индустр. камара, придружено съ училищно свидетелство и занаятчийско-ученическа книжка, която се получава отъ занаятчийското сдружение, а ако нѣма такова — отъ общинското управление. Въ книжката се ползватъ освенъ стр. стр. 4, 5, 6, 10, но и съответнитѣ страници за прекарания стажъ като чиракъ и като калфа. Попълването на графитѣ трѣбва да става ясно и четливо, за да може да се установи, кандидата за изпитъ колко години е работилъ като чиракъ и калфа, при кой майсторъ, подписа на майстора, номера на майсторското му свидетелство и отъ коя камара е издадено и коя година.

Тѣзи данни се завървяватъ безплатно отъ сдружението или общината. Ако лицето е работило при майсторъ, който не е притежавалъ майсторско свидетелство, или пжтъ майстора е умрѣлъ, това се отбелезва.

Всички стари майстори, които сж имали право на майсторско свидетелство, но сж пропуснали срока да се снабдятъ съ таква, съгласно чл. 61 отъ правилника за приложение З. О. П. 3. се допускатъ само за практически майсторски изпитъ. Къмъ заявлението си тѣзи майстори прилагатъ удостоверение отъ сдружението или общината отъ което да е видно, че тѣ сж работили занаята отъ 1903 год до днесъ като самостоятелни майстори. Освенъ това удостоверение просителтъ прилага и кръщелното си свидетелство. Изпита си, обаче, тѣ трѣбва да издържатъ най-късно до 1 януарий 1929 г.

Дължимъ да предъ предимъ всички кандидати за майсторски изпитъ, особено старитѣ, че въ предстоящата есенна изпитна сесия за последенъ пжтъ тѣ ше бждатъ допуснати до майсторски изпитъ при тѣзи облекчения. Следъ 1 януарий 1929 год. на майсторски изпитъ ше се допускатъ само тѣзи лица, които сж издържали калфенския си изпитъ или представятъ завърена книжка.

2. Всички самостоятелни майстори, които иматъ чираци и калфи, сж длъжни да снабдятъ сжщитѣ съ занаятчийско-ученически книжки, защото въ противенъ случай нарушителитѣ ше бждатъ глобени и имъ се отнеме правото да държатъ чираци.

2. Всички чираци, които къмъ 1 юний 1926 год. сж завършили своя чирашки стажъ, се провъзгласяватъ съ заповѣдъ въ калфенство, като загарници. Книжкитѣ имъ, обаче трѣбва да бждатъ представени за завърка въ Камарата най-късно до 1 януарий 1929 г.

то не изпратят книжките си, ще държат на общо основание калфенски изпитъ.

4. Майсторитъ сж длъжни да изпращатъ своитъ чираци и калфи въ открититъ чирашки училища и калфенски курсове, иначе тѣ се глобяватъ съгласно закона съ 1500 лв.

5. На всѣка занаятчийска работилница трѣбва да има поставена фирма, съдържаща между другото и името на собственика.

6. Въ интереса на занаятчийството и законния редъ въ страната е да нѣма нарушители. Ето зашо вмѣнява се въ дългъ на всички граждани, които даватъ поръчки на майстори-занаятчи да изискватъ винаги тѣхнитъ майсторски свидетелства, защото Камарата ни въ случай на недоброкачествена работа може да се справи по-лесно съ правоспособнитъ майстори.

7. Поканватъ се сжщо всички онѣзи майстори, които сж се явили на майсторски изпити, обаче не сж си получили м. св. до сега, въ срокъ до 1. I. 1929 год. да изпратятъ въ Камарата 201 лв. и едно портретче. Въ писмата си съобщаватъ: кога, к - ве и по кой занаятъ сж държали изпитъ, номера на пощ. записъ, съ който е изпратена таксата. Следъ тази дата непоисканитъ м. св. се анулиратъ.

Мобелно-столарски курсове открива В. Т. И. Камара въ гр. Шуменъ за майстори и калфи. Записването става при директора на чирашкото училище въ II прогимназия отъ 6 до 8 ч. вечеръ всѣки день до 2 септември, когато ще се почнатъ редовни занятия, които ще траятъ три месеца. Ръководителъ на курсоветъ е назначенъ Господинъ Ив. Граматиковъ — учителъ специализиралъ се въ гр. Нюрнбергъ — Германия. Курсоветъ сж задължителни за всички калфи.

Съобщение за столаритъ — Софийското столарско занаятчийско сдружение, съобщава на членоветъ си, че съгласно окръжното на Министерството на Търговията, Промислеността и Труда № 6836 отъ 25 VII 1928 год., продажбата на дървенитъ материали ще става само въ милиметри за дебелинитъ му, т. е. ще се изчислява кубатурата въ действителната дебелина 18, 24, 28, 38. 48 и пр., а не както досега 18 за 20, 28 за 30 и т. н.

Въз основа писмото на контролното бюро по мѣрките и теглитъ № 2521 отъ 4 т. м., вмѣнява се въ дългъ на всѣки столаръ, при случай на горнитъ нарушения, да донасятъ въ сдружението за по-нататъшно разпореждане.



Антраксътъ въсредъ кожарскитъ работници.

Презъ м. мартъ т. г., въсредъ кожарскитъ работилници въ Габрово, главно въсредъ работницитъ табаци, сж констатирани десетина случаи отъ антраксни заболявания. Началникътъ на ветеринарното отдѣление при Министерството на земедѣлието, по поводъ на тия заболявания, е направилъ следнитъ изявления:

„Антраксътъ, тѣй наречената синя пжпка, е професионална болѣсть въсредъ кожарскитъ работници. У насъ тя се шири навсѣкъде, дето се преработватъ сурови кожи.

Разпространението на тази болѣсть се дължи на лошитъ трудови условия, примитивното преработване на кожата и не полагане никакви грижи за обеззаразяването на суровитъ кожи. Особено много се разпространява отъ пристигащитъ отъ чужбина кожи, които, въ много случаи, сж отъ умрели отъ антраксъ животни и които мъчно могатъ да се контролиратъ. При преработване на тия кожи отъ болни животни, заразата лесно се предава на работника.

Бацилтъ на антракса е много упоритъ. Той може да прекара при най-неблагоприятни условия доста

продължително време. Въ човѣшкото тѣло той прониква презъ най-малкия откритъ кръвоносенъ съдъ. Ако заболя не се лѣкува навременно, само въ нѣколко дни става заразяване на кръвта и болния умира.

Поради това, че отпадъцитъ отъ кожата се изтичатъ чрезъ воднитъ канали и рѣкитъ, които отъ своя страна се разливатъ по полетата и ливадитъ, заразяватъ и цѣли мѣстности, отъ кждето заразата при паша се пренася у животнитъ.

Лѣкуване на синята пжпка е трудно, обикновено то става чрезъ изгаряне съ пажежено жельзо“.

Отъ горното се вижда на каква голѣма опасностъ е изложенъ живота на кожарскитъ работници въ страна поради безгрижието на респективнитъ власти. На сжщата опасностъ е изложено и здравето на населението, което живѣе около кожарскитъ работилници и воднитъ течения, чрезъ които се изтичатъ отпадъцитъ отъ кожата.

Нужни сж мѣрки, за подобрене трудовитъ условия въ кожарското производство. Санитарнитъ власти пжкъ трѣбва да принудатъ производителитъ на кожи да премѣстятъ своитъ работилници вѣнъ отъ населенитъ мѣста и преди да почне преработката на суровитъ кожи, последнитъ добре да се обеззаразяватъ.



Получени в редакцията книги и списания:

Известия на Бург. Т. Инд. Камара г. XII, бр. 11—24, излиза седмично, год. абон. 80 лева.

Економически Прегледъ, г. IV, бр. 4—7, органъ на Търг. Инд. камара Русе, излиза 2 пъти въ месеца, год. абон. 60 лв.

Списание на съюза на популярните банки, г. VIII кн. 1. Редакторъ Д-ръ Ил. Палазовъ София.

Farber—Woche, г. 27 бр. 19—25 седмично списание на немски за бояджийство, печатане платове, избълване, и др., годишенъ абонаментъ 850 лв.

Deutsche Möbel Zeitung, год. 31—36 седмично списание на немски за мебели, тапицерия и др. Годишенъ абон. 680 лева адресъ: A. Ziemsen, Verlag, Wittemberg, Bz. Halle Deutschland.

Moniteur de la Cordonnerie, г. 26 бр. 6, 7, 8 месечно списание по обушарство, год. абон. 240 лв. адресъ: 66, rue Montagne—aux—Herbes—Potagères, Bruxelles.

Krojac, г. V, бр. 7—8 месечно кройческо списание г. абон. за Югославия 30 динара, адресъ: Novi—Sad Patomlinska ul. 5

La Pratique des Industrie Mecaniques, г. XI, № 4, 5, месечно практическо списание за индустриялци и инженери по обработка на металитъ, год. абон. 380 лв. Адресъ: Dupod, Paris, 92 Rue Bonaparte.

Zeitschrift für Schweisstechnik, г. 18, бр. 8, официаленъ органъ на швейцарското д-во за ацетиленови заварки, год. абон. 264 лв. излиза на френски и немски, адресъ: Fachschriften—Verlag, Zurich, Stanfacherquai № 39.

L'Ameublement et le garde—Meuble Reunis, № 4 г. 1928, месечно илюстрирано артистично списание за вътрешна мебелировка, декорация и мобили, год. абон. 324 лв. адресъ: H. Vial, avenue de Paris, Dourdan S & O Fra се.

Nouveau Journal de Menuiserie, г. 13 № 4, 5, месечно илюстрирано списание по столарство год. абон. 252 лв. адр — както L'Ameublement et le garde — Meuble Reunis.

Занаятлија — официаленъ органъ на сръбските занаятчий. Београдъ, ул. Скопљанска 7, год. абон. 125 дин. за Югославия.

Ortnicki' Vjesnik, органъ на съюза на хърватските занаятчи, Zagreb, Jelacicev trg I/II, год. 4 аб. 100 дин.

L'Habitation Moderne, г. 11, № 3, Августъ месечно илюстрирано списание за архитектура, год. абон. 252 лв. Адресъ: H. Vial, Dourdan S & O, France.

Читалищно дѣло, окр. чит. в-къ, Враца, г. III бр. 1—5.

Зболънарски Прегледъ, г. 1928, София, Лере, 15, год. абон. 200 лв., кн. 8—9.

Фармацевтъ г. 18, кн. 6, София ул. Царъ Симеонъ 42

Занаятчийска дума органъ на съюза на занаятчийските и професионални здружения въ България, София Славянска 2, год. абон. 100 лв., излиза 2 пъти седмично.

Fourures et Pelleteries — месечно списание по кожухарска конфекция, отглеждане животни, юли, августъ 1928, Директоръ J. A. Prat год. абон. 600 лева.

Общинска Автономия, г. II кн. 3, 4, издание на избечните служители, год. абонаментъ 200 лв.

Chimie & Industrie г. 20, № 1, 2, 3, органъ на д-вото на индустриалните химици въ Франция, год. абон. 200 франка, Редакторъ C. Matignon Paris.

Privreda — органъ на Хърватската Търг. и Занаятчийска Камара, бр. 5, 6, 1928 г.

„Техникъ“, научно популярно списание, г. VI, бр. 3—4 органъ на Д-вото на техникитъ съ средно образование Варна, год. абон. 150 лв.

Отецъ Паисий, обществено-културно-политическо списание, год. I бр. 6—7. Редактори Д. Мишевъ, проф. Р. И. Кацаровъ В. С. Вълчевъ и проф. Ст. Баламезовъ.

Излиза презъ първата и третата седмица въ всеки месецъ. Издание на Всебългарския съюзъ „Отецъ Паисий“. — Редакция и администрация: ул. Алабинска, Търг. коопердомъ, буква В първи етажъ № 72. — Годишенъ абонаментъ за България 120 лв.

Металознание отъ В. Боневъ химикъ, София 1928 г., стр. 83, цена 50 лв. учебникъ за VI класъ на средните и практични механо-техн. у-ща.

Автора дава необходимитъ данни въ 2 части по материала за познаване на металитъ: желязо, стомана медь, бронзъ и др. Описанията сж направени ясно и збито, а и самото изложение на материята прави книгата цененъ другаръ на учащите се, редакцията заслужено я препоръчва.

Търговско индустриаленъ гласъ, г. VII, София.

Българска Захаръ, г. III, Плъвенъ Редакторъ П. Кокилевъ, абонаментъ 10 лева.

Единствения български вестникъ по захарното производство, които защитава интереситъ на производителитъ.

Известия на Съюза на Бълг. Керамици, г. II бр. 17—18; София.

Социалнитъ придобивки на фармацевтитъ кондиционери въ средно европейските държави, отъ А. Бойчиновъ, София, 1928 г., стр. 31.

в Търговия и Промисленостъ г. IX София, год. Абон. 160 лв. Редакторъ Ник. Димитровъ.

Der Gerber — кожарско немско списание год. абон. 560 лв, г. 54, № 1284.

X. Конгреса на Съюза на Популярнитъ банки. Съдържа: I. Народното стопанство презъ 1927 г. и положението на популярните банки отъ Г. Проф. Д. Мишайновъ и г. Съкратени протоколи на конгреса.

Сп. Земледѣлие, г. XXXII, 1—6, списание на бѣлг. земл. д-во редакторъ Проф. Ив. Странски, София, год. абонаментъ 50 лв.

Сп. Тютюнь г. I кн. 1—2, списание на бѣлг. тютюнопроизводители. Редакторъ Проф. Ив. Странски год. абон. 25 лв. София Гладстонъ 69.

Строитель органъ на съюза на строителнитѣ занаятчийски сдружения въ Бѣлгария г. III, бр. 35 г., 36 София, Хр. Ботевъ 65, абон. 100 лв.

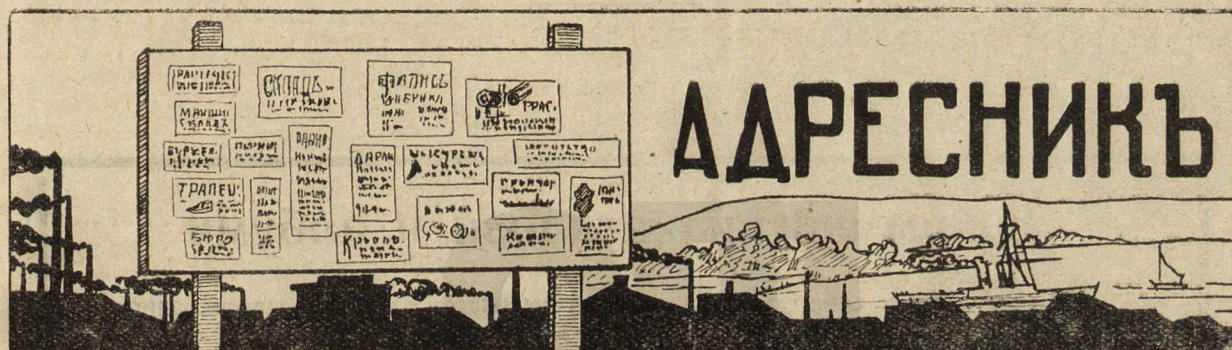
Дифтерита отъ Д-ръ Д. Г. Бурилковъ София, цена 30 лв. стр. 43, доставя се отъ автора ул. Кирилъ и Методий 106.

Книгата разглежда причинитѣ, признацитѣ, разпознаването, лекуването, предпазването и др. при дифтерита. Написана е сравнително на лекъ езикъ и напеча-

тана на хубава бѣла хартия. Книгата би спечелила твърде много, отъ по-хубавъ и по-чистъ печатъ, съ подобрена техника.

Мотори съ вътрешно горене отъ К. Янчевъ, директоръ на механо-технич. у-ще Бургасъ, 1928 г. стр. 215. Цена 100 лева, съ 121 фигури.

Тоя новъ трудъ въ нашата бедна техническа книжнина идва да запълни една голѣма празнина по моторното дѣло. Въ своето хубаво спретнато издание г. Янчевъ дава на читателя познания преди всичко по горивата процеситѣ на изгарянето, карбуратори, запалки, генератори, кабели, видове мотори и движението имъ и др. Машиниста въ него ще намери всички причини на грешкитѣ въ мотора и ще се научи да ги отстрани. Ние поздравляваме г. Янчевъ за хубавата му книга и горещо я препоръчваме.



ADRESSENLISTE. — TABLE DES ADRESSES.

Въ тоя отдѣлъ ще се публикуватъ адреси на фабрики, представѣлства, търговци и др., които доставятъ сурови материали, машини и съжива за занаятчи, индустриалци и търговци. Също ще се публикуватъ малки обявления за покупко-продажба на такива и за търсене работа. Предплатилитѣ абонати ще иматъ право веднажъ въ годината на една безплатна публикация за покупко-продажба, търсене работа и др. отъ 3 реда. При изпращане на публикацията тѣ се умоляватъ да изпратятъ 3 лв. марка за отгербване. Не абонатитѣ заплащатъ съгласно тарифата по 30 лева за една публикация.

In diesem Teil werden, Adressen von Fabriken, Handelsfirmen u. a. bekannt gegeben, welche Maschinen, Instrumente und Rohes Material für Gewerbetreibende liefern. Es werden auch kleine Anzeigen für steillensuchende — Spezialisten eingesetzt. Anzeigenpreise: nur für adresse 30 lewa für eine publication.

Sous cette rubrique il va être publiés les adresses des fabriques, commerçants et representans, qui produisent, vendent et commandent les matières premières, machines etc., pour les besoins des métiers, fabricants et commerçants. Aussi sous la rubrique il va être annoncés et des petits avis pour les offres et les demandes des mêmes matériaux et loyer du louage des specialistes. Prix de publication: pour un fois 30 lewa.

Бояджийство текстилно Textilfarberei — Teinturerie.

Дрогерия Г. Бойчиновъ — Плѣвень — доставя химикалии за бояджии.

Сдружение на бѣлгарскитѣ химици София площ. „Св. Недѣля“ 17, всички химикалии и киселини. Серюзна Бѣлгарска кжша.

Дьоркенъ и Кьолманъ, „6 септемврий“ 13, София, химикалии и бои, цигларски машини.

Chemische Fabrik Pott & Co Dresden, № 6, химикалии за бояджийство, изистване, сапуни и др.

Ст. П. Цаневъ — Сливень — всички видове бои, апрета, авиролъ за коприна, масла за бояджии.

Бр. Сеченски София. пл. „Ц. Калоянъ“ № 15, всички видове бои, химикалии и киселини.

Дърводѣлство

Ticlerei. — Menuiserie.

„Занаятчийска Практика“ — Плѣвень — доставя списания и албуми по столарство и мебели.

F. Moritz Müller — Leipzig № 21 — доставя шпер-платень, фурнири и др.

Fritz Sasse, Berlin № 39, Leisenstr. 11-a — доставя мраморъ за мебели, фасади и др.

Carl Schneider, Bronenberg i Rhld, Deutschland — преси за фурниране.

Златарство

Godldschmiede. — Orfèvrerie.

Златарска фабрика — София, — всички видове злато, и златни издѣлия.

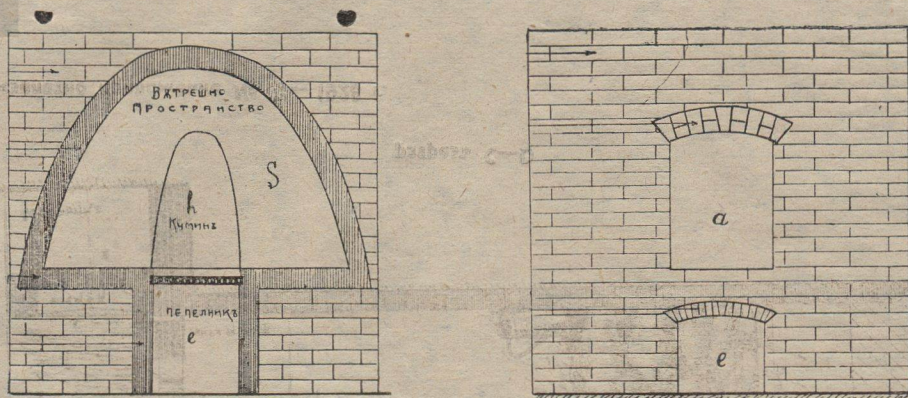
Berliner Edelsteingesellschaft Gelender & Co — Berlin W. S, Fridrich Str. 168/1 — продава и купува диаманти, перли и цвѣтни камъни.

Wielhelm Wolckel — Leipzig C. 1, Rosentalgasse 11, изпраща каталогъ по златарски машини, камънии др.

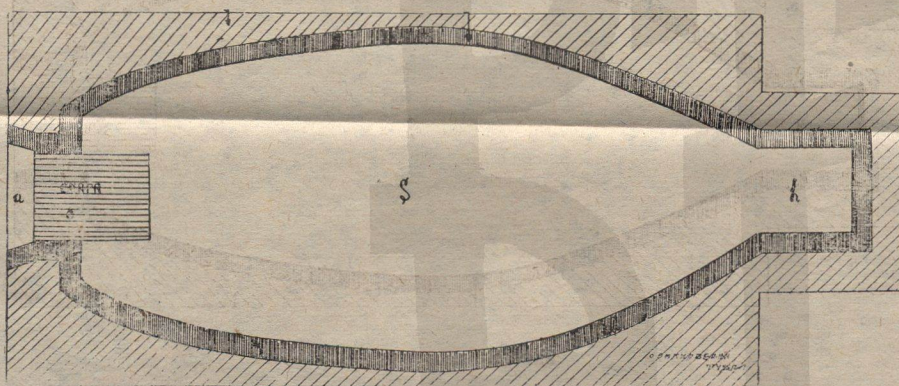
D-r Th. Wieland, Phörzheim, доставя платина, злато, бани за позлатяване, поникелиране и др.

„Занаятчийска Практика“ — Плѣвень — доставя книги, албуми и уреди по златарство.

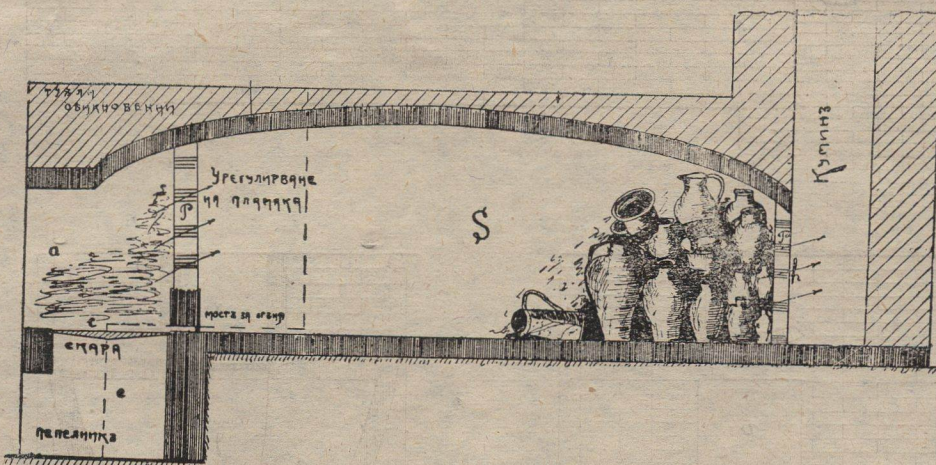
Лежача грънчарска пещ тип „Бунцлавовска“



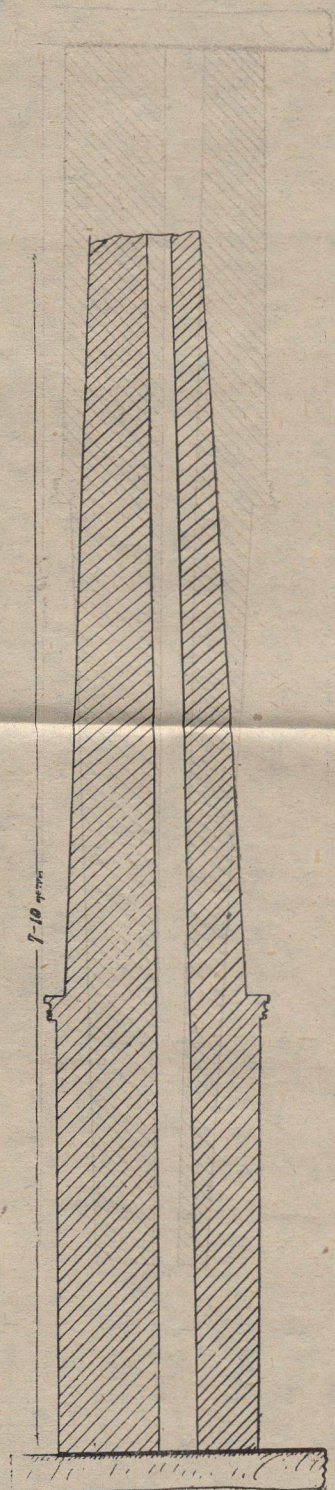
изгледъ отъ страни



разрезъ а в



разрезъ С—D



куминь 7—10 м

Безплатно приложение № 7 — 1928 г.

сп. Занаятчийска Практика, г. IV Плъвень.
Годишенъ абонаментъ 90 лв. предплатени.

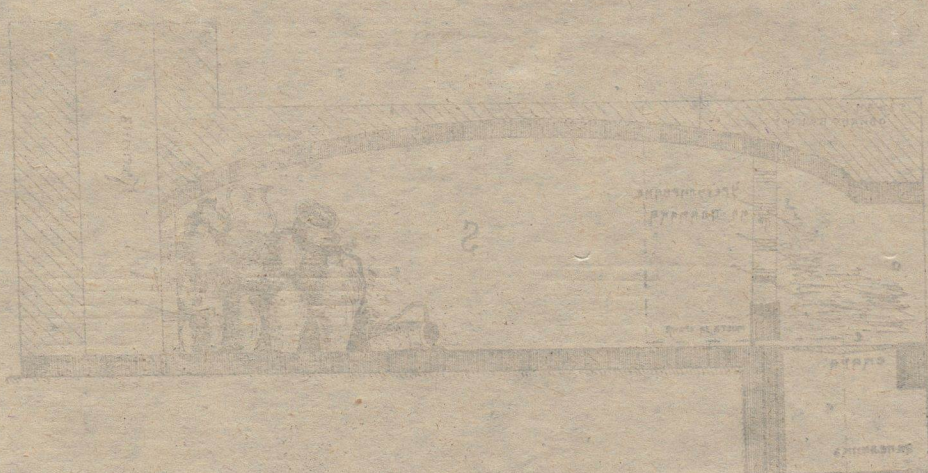


Рисунок 1-10

Рисунок 1-9

Грънчарство**Keramik. — Poterie.**

Д-во Комъ, ул. Алдомировска 38, София — доставя глечъ и бои.

Сдружение на Бълг. химици, София, пл. „Св. Неделя“ 17 — всички видове глечъ, химикалии, олово

Д-г J. Bittel, Meissen, Deutschland, — олово, глечъ, бои за керамика.

Желъзарство и обработка на метали.

Тихоловъ — Врабевски, Плъвентъ, продава всички видове сурово желъзо, уреди, сечива.

Симеоновъ & Капоновъ, Плъвентъ — могори, газожени, дизелови и др., Фабрика и желъзолъярна.

Бр. Симпадови — Плъвентъ, леярска фабрика, приема поръчки, произвежда печки.

Механическа и оксигенна работилница
„ТЕХНИКЪ“
на ГАНКО ПЕТРОВЪ

ул. „Търговска“ Ловечъ извън града:

Монтажи, ремонти на мелници, центрофуги, маслобейни, вършачки, автомобили, мотори и др. машини.

Заварки и отливки на разни бронзови, чугунени и др. метални части.

Изработка и разни видове балкони, стълби и огради.
Работа бърза и точна.

Приема — представителство на печки и др. машини.

Занаятчийски каталози и албуми

Албумъ за надгробни паметници: съ текстъ, детайли, описание на материалитъ, съ 109 цвѣтни модели на 80 листа 28×37 см. за 700 лв.

Албумъ по Строително дърводѣлство: магазини стълбища, веранди, къщици, балкони, мансарди магазини, съ текстъ описание на работата, 60 голѣми листа 31×42 , въ разни цвѣтове съ детайли за 604 лв

Албумъ по столарство: — столове, спални, малки мебели и др. въ стилъ Лудвикъ 15, 16 и модерни, 60 табла 28×38 см. 604 лв.

Албумъ за мебели 20 векъ: спални, салони, кабинети, столове и др. съдържащъ 28 фотографии 32.45 см. за 460 лв.

Отдѣлни цвѣтни фотографии: на спални, столове, салони и др. единъ листъ 50 лв.

Албумъ за строително столарство: врати, прозорци, паркетъ, декорация, витрини за магазини, кантори, стълбища, черкви и др. съ обяснителенъ текстъ 740 стр. взимаме мѣрка, множество фигури и атласъ отъ 134 листа (31×41 см.) съ илюстраций 784 лв.

Цвѣтенъ албумъ по строително столарство съдържа: бюра, тавани, черкви, ресторанти, кафензта, аптеки, пивници, паркети, витрини, стълби и др. т. е. за вътрешна и външна художествена столарска работа, съ 108 цвѣтни и черни листа 31×41 см. 400 стр. и 50 илюстрации, за 676 лв.

Албумъ за съвременно столарство: прозорци, магазини, врати и др. съ рисунки и детайли и профили въ масщабъ, съдържащи атласъ съ 44 листа 32×42 , съ текстъ за 460 лв.

Столарски албумъ: съдържащъ 72 листа 25×33 , врати, стълби и др. безъ текстъ 350 лв.

Обяснителенъ текстъ 50 лв.

Бояджийски албумъ: за стени, спални, талони, вестибули и др. съ 32 цвѣтни табла 32.43 см. съ текстъ за 604 лв.

Доставятъ се въ предплата отъ издателство
Занаятчийска практика — Плъвентъ