



Обр. 5 Крепостта Терзийското кале - северно В м. Камините; фрагменти от късносредновековна българска керамика – тип „сграфито“ (XIII – XIV в.).

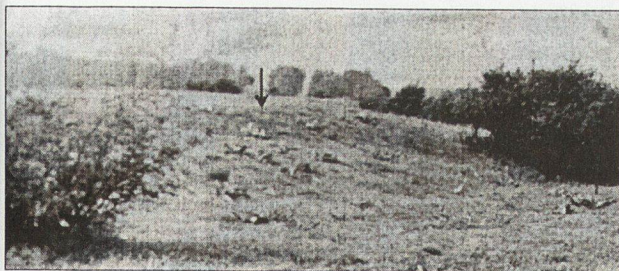
на крепостта. Най – много следи от постройки има върху южните части и на двете укрепления. Удивлява наличието на значителна изкуствено оформена безотточна падина в централната част на външното укрепление, вероятно водоем за поене на коне и добитък.

Ранният градеж на крепостта е от късноантичния период (съобразно начина на изграждане на защитните зидове и наличния подемен материал)⁵. Откриват се и керамични фрагменти от IX – X в. от периода на Първото българско царство. С някои преправки твърдината е просъществувала и през времето на Второто българско царство. В обширната м. Камините – в подградие на крепостта на 350 м северно от нея се открива голямо количество фрагментирана битова и художествена къснобългарска керамика – твърде често от типа „сграфито“ (Обр. 5). Твърдината се отъждествява със

средновековната крепост Лардея^{6,7}

КРЕПОСТТА КРАЧАНСКОТО КАЛЕ (КРАЧАНА)⁸

Разположена е около 5,5 км север – северозападно от с. Искра (общ. Карнобат), в м Чуكلاتа на 350 м над десния бряг на р. Мочурица (Азмак).



Обр. 6 Крепостта Крачанското кале – местоположение (поглед откъм югоизток).

Твърдината се издига при върха на едно от крайните източни разклонения на Терзийски баир – Бейски кайряк (Обр. 6). Тя е с дължина 195 м, ширина 95 м. (ориентира север – юг) и е с площ около 14 дка. Естествено е защитена откъм запад,