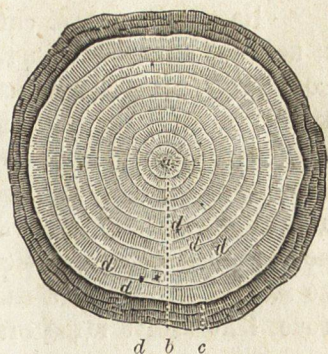


Всякога година, докль расте дрѣво то, притуря се на него по едно колело.

Кората обвива дъниште то, клоня ти и вѣйки ти. Тя състои отъ нѣколко части. Вътрѣшната ѳ часть се вика *лъбъ*, (Отъ липовъ лъбъ праветь решетата и други такъви). На младо дрѣво кората ѳ гладка, а на старо грапава. Ако обѣлимъ кората на едно дрѣво, ште найдемъ подъ неѳ мекъ и воденъ пластъ, който наричѳми *мъзга*: това ѳ единъ згъстенъ *образователенъ сокъ* на дрѣво то, отъ който се образова камъ срѣдцето дрѣво, а на вѣнъ кора.



Прѣрѣзъ на дъниште то.
a. срѣдце, b. кора, c. лъбъ, d. годишни пластове на дрѣво то.

Листото на ѳбълката се държи за младочката на тѣничка *опашчица*; отъ опашката, по срѣдата на листото, се простира една жилка, а отъ неѳ се расклоняватъ малки жилици по всичко то листо. По крайтъ на листото има зѣбици; горната страна на листото ѳ зелена, а долната възъ-сива. Малко нѣшто, ако остържемъ съ ножъ кожицата на листото, ште видимъ подъ неѳ една сочна *кашица*. Да погледне човѣкъ на листото съ увеличително стѣкло, ште види на него малки дупчици, *устици*, съ които дрѣво то смуче въздухъ. И нему, каквото и намъ, ѳ потребно дишене.

СЪ КАКВО СЕ ХРАНИ ЪБЪЛКАТА

Ъбълката нѣма уста, та да може да дѣвче твърдата храна; затова тя съ крайчетата на кореньтъ си, съ *жилкити*, може много лесно да смуче отъ земята влага, въ която има така растопени всеѳкви хранителни вѣщества за ѳбълката, както се растошава захаръ у вода.

Што зашто ѳ потребенъ дѣждъ за всякоѳ растение, то не може да се *храни* безъ влага: не може да смуче отъ *сухата* земя онаѳ вѣщества, които му са потребни. За ѳбълката не ѳ голѳма врѣда, ако не вали дѣждъ много врѣме. Кореньтъ на ѳбълката ѳ заровенъ дълбоко въ земята, дѣто всеѳкога ѳ влажно; нѣ малката трѣвица безъ дѣждъ пожълтѣва и увѣх-