

Astra
Braşov

6384

+

VXU

АШЪЗЪШЪНЪЛ

КОЛОНИЛОР БЪЛГАРЕ,

І Н С Т Р У К Ц І І

Нентъ даторіііе асторітъцілор сътеці.

ПРІВІЛЕЦІІАЕ

Хъръзите Колоніилор Българе

ХРИСОВЪИ ПЕНТЪ СКОЛА ДИВ БОЛГРАД.



ІАШІІ.

ТИПОГРАФІА БЪЧІЕМЪЛЪИ РОМАНЪ.

1858.

Donată

de D

Astra
Braşov.

6384

1951 1454

INVENTARIAT

DEC. 2013

BIBLIOTECA JUDEŢEANĂ BRAŞOV



RO1410000812

20
INVENTARIAT
2013

BIBLIOTECA JUDEŢEANĂ BRAŞOV
Inv. 58279

*Comie de ne adreca Secretariatului de Stat N. 4193
din 17 Septembrie 1858 către Mini-
sterul de finanțe.*

Konciaisă Administrativă, din privirea rezoluțiilor
arătate prin Referatul achemi Oportă Departament
să N. 8490, dinviniindă ștersa, propusă: ca,
dominiile și coloniile să se mai adreseze către
altă Departament, decât numai către Oportă
Depart, săv-akviziă Ispicicție sătă date, să
câtă duciere de a se ducăștiința despre acesa
pe Departamentele respective, care să săv a com-
șisă și săvoriș ordinele săvitoze pe Coloni și
Domini prin șanală achemi Oportă Departament.

Prin șmare Secretariatul de Stat spre duc-
șinișea cităte duciere, șvșndă pe departe șveni-
șele comșicicție Departamentelor respective, pe de
șalt să șvoriș ducăștiințeaș pe achemi Oport. De-
partament săv reglă.

Centș Secretariul de Stat A. Fotino.



КЪТРЪ ЛОКЪТОРИИ ПЪРЦЕИ

DIN

БЕСКРАВІА

ЧЕ ТРЕЧЕ СІПРЕ МОЛДОВА.

ІВІЦІЛОР КОМПАТІОЦІ.

Noia hotar al Besarabiei, orândisit în usterea dicpo-
 zitiilor tratatului de la 30 Martie 1856, aș înțersnit
 cămărată че локъциі къ Moldova, care челорѣ маі
 махуј динте воі ecte Patrie-măsur. Noiaорѣ ceaș beki
 локъторі аі ачестеі пѣрци! Попорѣ Молдован въ пріі-
 менсте не тогѣ ка пре знаі че і сѣтегі фарај ши де
 о лере, ши карі ін сіітор веці еі пѣртани де а ліі
 соарт. Окъртмѣреа Moldovei аз нсмаі къ аз въ ады-
 че ліч о смітіре ла дрітаріе де care в'ауі вѣкрат
 маъ акем сѣт Гвѣрнла Імпѣрѣіеі Росіеі, че маі
 вѣртос ea зші ва фаче о datorie de а іхѣтра пріві-
 леціеі ши дрентрїе че ле аведі кытірате, ши а въ
 фаче пѣртани вїнефачерїлор че анъзымїтеле Ірї-
 чїнатулі въ not асіѣтра. Пріімігї дар къ інкредер
 стареа воастрѣ чеа позѣ, сснзїндзѣ лецілор че сін
 нїте а въ кѣрши ши а въ окрѣтї снм сазеранїтатеа Ін-
 теі Порці ши інкезшлїреа Марелор Пстерї а С-
 роней. Окъртмѣреа се ва індѣлнчї а се лнмспї

пре леџителе воастре допринді ши а въз љнзџтра кз љнџ-
пъџдиріле че се вор сокоті тревџитоаре. Ърмаџі дар
кз сџгратіте љнделетнџчиріаор воастре обџчнџте ши ме-
серіаор воастре, ши не нџердеџ діп ведере кз воі
сџптеџі кемџџі а љкра љнпревџз пентрџ феріџіреа Па-
тріеі воастре оштемџі, де ла каре веді кънџта да то-
аџ љнџшплареа дренате ши окротіре, прекџш ши тот
џнеде че'ї ва фі кз пстџндџ а въз да.

О комісіе љнџгевџте де ДД-лор Боерїі: Логоџџџџ
Грїгоріе Крџпенскї, Ворнїкџ Іанк N. Кантакџзїн ши По-
стемпїкџ Ласкаракї Міхалакї (*) џне ла воі, љнсџрїнаџте
а въз кърџмі времелнїк. Ачеџстџ комісіе ва прїїмі
кз сџгратїндџ љнџџдошџрїле воастре ши дрентеле воа-
стре черерї, ши се ва пне љн старе де а љџмџрї
Окџрџмџіреї невоеле воастре, ка ачеџста сџ се љнде-
летнїчеџскџ, љн џрмаре, кз шџсџрїле хотџрџтоаре че
се ва гџџї де къїпїндџ а се џџа, спре а сџгратїнсі
пачнїка воастрџ џнеџсїре ши а воастрџ феріџіре.

Сџ џнїмџ дар рекънпшїнџеле ши џџџџмїтеле поа-
отре џџтрџ Аџгџџџла пострџ Сџџерџнџ ши Мареле
Пџтерї, че аџ љскџлїт трактџтџ де ла Парїс, каре
љн а лор љнгрїџере с'џџ љнделетнїчїт деспре соарта поа-
отре, сџгратїнсїндџе зп џїторџ ферїџїт, ши сџ не сїџїмџ
а рџсџнџде кз рџднїџїе ла џневоїтоареде лор спонсрї.

Сџџ дат џн канїтала Іаџїї, џн 4 Феерсарїе 1857.

Кџїмакаџџла Молдовеї Т. N. БАШ.

Иџџт џрџїт де џнїтїт, D. Ав. Фоџџџџт џн Поџт. А. Міхалакї с'џџ
џнџџїт опрї ДД. Логџџ. П. Рџссџт-Вџџџџџџџ ши D. Аџа M.
џнџџџ.

КОЛОНИЛЕ ШІ DOMINIЛЕ СТАТџЪЛЪІ

*Прїн Цїсрџџџџџ џнџџџџџ ла 30 Априліе 1857, џн шеднїџа
Консїџїџџї Адмїнїстрџїџїс Экстра-ордїнарџ, сџнџ датџ сџџ
џнїспїдїџїџїа Департ. де Фїнанџе.*

Деспре Кџрџмџіре.

§ 1. Сџџ љспїдїџїџїа Департ. де Фїнанџе еџте датџ
кџрџмџіреџа тџтџрор Колонїлор діп Бесерџвїа.

§ 2. Ла аџџџт Департ. сџнџт џџџџџџте љџкрџрїле кџ-
трџ Секџїа а II-а нџмїндџсе: Секџїа колонїџџџ.

§ 3. Песте Колонїї еџте џнїтїџ о Окџрџмџіре, сџџџ
нџмїре: Дрегџторїе Колонїџџџ, каре џџџџџ де Мїнїџте-
пїџа де Фїнанџе.

§ 4. Дрегџторїеџа Колонїџџџ се ва џџџџїтї де Дре-
гџторїї ши џнпїџїџїџїџї трегџиторї.

§ 5. Сџџџ љспїдїџїџїеџа Департ. де Фїнанџе, сџнџт
Прїџїтїторїї Колонїлор.

§ 6. Нџмџерџа Прїџїтїторїлор се кџрїпїнде љн дої.

§ 7. Ла Колонїї се вор рџндїсї Околџшїе ши џн-
деџе Колонїџџџџџ.

§ 8. Околџшїа се ва рџндїсї џџ џне-каре оџџџ
се ва џџџџїтї де зп околџш ши дої асџџџрї.

§ 9. Прісудца Колоніал се ва рѣдси ла фіе-каре Колоніе ші се ва комізіе де зп ворнічел (віборні) ші доі ассесорі; еар де ла фіе-каре а 10-еа касъ, се ва рѣдси кѣте зп зшеріш (сторонш).

§ 10. Ла фіе-каре Околашіе ші прісудец Колоніал, треѣзе съ се афле кѣте зп скриітор, свѣт акрѣеа повѣдѣре съ се інтресіндезе пентр кореспонденціале жѣлшеі дін Колонііті.

§ 11. Колонііті а фіе-каре колоніі алкѣтеск о обштіе.

§ 12. Ін фіе-каре комітате Колоніалъ се ва рѣдсі обштеаскъ аднаре сътеаскъ.

§ 13. Нѣмеря Колоністілор пентр обштеаска аднаре се ва хотѣрі tot de кѣтр Околашѣ саѣ ворнічел, пентр каре сѣвршіт ва тримете кѣ кіемаре не зшеріш.

§ 14. Колонііті че се вор стрѣнде ла аднаре, свѣт даторі а пѣзі лініштеа ші а се окпа кѣ ларе а-шінте кѣ ачеа че і се пропѣне.

Деспре рѣдсіреа Функционарілор.

§ 15. Рѣдсіреа ші деміціонареа амплоеацілор а-тѣрѣ де ла Міністеріал де Фінанце.

§ 16. Околашіі, ворнічелі ші ассесоріі колоні-алі се рѣдсеск де кѣтр обштіе дѣпъ кзвеніта а-ледеро.

§ 17. Околашіі се вор аледе не треі, еар Ассесоріі не доі ані, де кѣтр тоате Колоніале, че се афлѣ окола; дѣпъ інплініреа аналі ші дѣпъ аледѣреа чеа

анал дін ассесорі аре дріт а се деміціона; еар

чела каре ва інтра ін локал лѣі, есте індаторіі а ін-пліні доі ані. Пентрѣ Ворнічелі сътеші ші Ассесорі се ва фаче аледѣре не доі ані, свѣт привілігероа а інсші Околашлѣ ші кѣ зпїреа фіе-кѣрсеа сат інсѣ кѣ асе-тіне дріт ші індаторіре а зшіа ассесор, прекѣт ші а-ссесорлѣ околашѣ

§ 18. Ін Колоніале, каре дін прічіна дѣврѣреі де ла Околашіе, нз се нот презѣмера кѣтр еа, се ва а-ледѣ ворнічелі, не тріі ші доі ані, еар Ассесоріі не доі, каре ва інпліні тоате даторіале Околашіел, фѣрѣ а фі атѣрнате де еа.

§ 19. Ла аледѣреа ачелор треі функционері аі О-колашіел, треѣзе съ се аледѣг інкѣ не доі Кандідаці, суре а діне локал ла інтшплареа воалелі саѣ ліселі а зшіа дінтре Мемѣрі.

§ 20. Аледѣреа се ва фаче дѣпъ мѣлдімеа глас-сілор де кѣтр ачелі ін вѣрѣтѣ Колонііті каре вор а-вѣа капацітате, кѣдет, вѣне пѣрѣтрі ші карі кѣ сірѣ-іада лор сѣрвеселі де нідѣ ін гесподѣріе, аркікѣл-трѣ, грѣдѣеріе ші ін шіага дінерелі тамазіксілор.

§ 21. Дѣпъ сѣвршіреа аледѣрелі, Ворнічелл, каре аѣ кімїтірат маі мѣлте глассі, се ва інтѣрі кѣ іскѣлі-тѣрїте аледѣрїлор ші се ва презента суре інтѣрїеа Департаменталлі де Фінанце.

§ 22. Шеріі се вор скїтѣа ін фіе-каре лѣп.

§ 23. Скриіторіі сѣлжеск ші прїмеск осевіт лѣаф дѣпъ інвоелл.

аспрэ, інак ж рэндзіал, нэ рэндэсе кэ еі вэнд, ші тоате тэргіріле лор сь ле пріімеаскэ кэ рььда-ре, аскэатндэме кэ лэре аміне, даторі оінд а өі тіжлочіторі кэ дренате, фэръ а чере де ла еі вре о рььлітіре. Інвопэціндэсе атат нентрэ неіндепін-піреа даторілар лор, кэті ші нентрэ аспріріле, че вор фаче ськэшілор лор, зрмеазі кэ не ачеі че се вор доведі кэ аь лэкрай ін контра, сь се деіе сьв цізде-кэть, ськэціндэсе ла респондере дьпэ леці.

§ 32. Окэпаціле сьтештеі оштешті адзэрі сьніт зршьтоареле :

1. Алэдері сьтешті.
2. Інвоіреа Колоністілор а трече ін алы клась.
3. Інтіріреа кондіцілор, нентрэ кіемареа Презцілор.
4. Обсервареа петціцілор ші а тэргірелар че ва прі-мі нентрэ невоіле оштештеі, прекэш ші кэ хотьріреа ріндэ-саей оштештеі, че тревзіе се зрмезе дьпэ чітателе тэргірі.
5. Аналогіеа дьрелор ші а хавалеллор.
6. Демьртареа лэкціторлар дін Колоніе, доведіці кэ нэртьрі реле.

Рььндэеала дісватеріі прічінілор.

§ 33. Нентрэ кьэтареа прічінелар ші нентрэ дінереа кондіцілар, Denart. de Фінанце, се ва конформта кэ леці-ле етатіцініте, кэ осевіре пэмаі, ка тоате порончіле аін-гьтоаре де колонішті сь өіе скрісе ін діалектл колоніеі.

§ 34. Цісдецеле сьтешті сьніт датоаре а аве.

1. Осевіте кондіці, ін каре се вор інскріе порон-члэ аьрвалэ пьпері ла кале, ші черчетьрі інтре локсі-ці не індеовште тоате діснопцііле окэртьсіреі лор.

2. Протокола нентрэ інсьпнареа порьчелор прііміте ші а рапортцілор трімисе кэ N. лор.

§ 35. Ассесоріі сьтешті се вор адьна одаты сьаь де 2 орі не сентьмань, дьпэ тревзінда ші кіемареа Околэшлэі сьаь а Ворнічеллэі.

§ 36 Нічі о хотьрре а цісдецэлі Околал сьаь Колоніеал нэ ва авеа тьріе, дакэ казэл, де каре се а-тінге н'аь өоет аскэлат, цісдекат ші хотьрті де кьтрэ тогі Мемьрсіі ін комплек.

§ 37. Фіе-каре Колоніет есте датор неапьрат сь се інводемець ла канделеріе дьпэ кіемареа Околэ-шлэі сьаь а Ворнічеллэі; ла інтрареа са ін лэьнтрэ ва өі кэ казэл десконеріт ші кэ кьвенітлэ респект, а-вэнд дрен се'мі чьэрі воіе се лэьтэреаскэ прічіна лэі, сьаь се'мі зрале невоєа лэі. Еар дакэ дьпэ аскэлатаре і се ва прьонці сь се демьртезе дін одае, есте даторіө се аскэлате ші се аштенге пьнэ ва өі дін ноь кіемат.

§ 38. Дакэ зрө ла Колоніет нэ се інводемеазь гьнд есте кіемат ла цісдецэлі Околал сьаь Колоніеал, ші казэл нэ есте гьрэаьлэ, ла ө аьа зршаре сь се сь-пэіе штрафэлі вьзескэі, нентрэ інтэеа оьрэ ла 75, нентрэ а доза ла 150 ші нентрэ а треїеа ла 300 пьр. Еар ла каз де тревзіндэ, че нэ сьөере прелэцірі-ре, сь се адькэ ла канделеріе сьніт караол ші нентрэ неаскэлатаре сь се інштіндэзе не Denart. de Фінанце.

Інтіндереа ші шьрцініреа нэтерей.

§ 39. Іспіцікціеа Denart. de Фінанце се інтіндэ несте тоате Колонііеа.

§ 40. Іспіцікціа Околэміеі се інтіндэ несте тоате

Колоніале че се кэпринд ын са. Еар Циверіле колоніале, окъртхескэ фие-каре не ачеа Колоніе ын каре ете ел ынфінгат.

Атърнареа ші рѣндзеа га кореспонденціеі.

§ 41. ын toate прічинеле, ментрэ каре нэ екзистэ аснме Statute саџ Офіціале Министеріахі, Дрегѣторіа ва чере де ла ел делегаре.

§ 42. ын прічинеле, че нэ съфере прелэуіре, Дрегѣторіеа авьнд ын консидераціе фолосца фискэлі, саџ невоа Колоністлор ва фаче эквеніта нэпере ла кале, ынштінгьнд десуре toate не Министеріэ кэ гьэсіре.

§ 43. Дрегѣторіа нэ ва асе кэ ате маі ынале Інстанціе кореспонденціеі де а дрентса, декьт нэмаі кэ Департ. де Фінанце, энде ва ші рапортэ кьнд с'ар ынтрьма а пріімі де ла ате локьрі маі ынале офіціе, асьмінеа ші ын казьрі ын каре сар чере міжлочірі ла ате інстанціе, Дрегѣторіеа се ва адреса тот кьтр Министеріе де Фінанце.

§ 44. ын казьрі, каре чер міжлочіріле еі прін аьторітэці локале, Дрегѣторіеа се ва адреса кьтр еле деадрентса фінд эле датоаре а индексла toate черіре де пріімі ын интересе Колоніале ші а ынштінга де времеа эквенітэ десуре діспозіціе асате де ел.

§ 45. Асемінеа Дрегѣторіа се ва адреса кьтр Окьрнсіреа мілітарэ, дакь казла се ва атіне де іспіцікьціеа ел.

§ 46. ын казьрі, кьнд нэ ар відеа, ші нэ ар

пріімі ла време реэзэстатэ эквеніт, ва ынштінга не Департ. де Фінанце.

§ 47. Шефла секціеі колоніале, дьшл ордіньл Министеріахі фькьнд ын време пензіе ын колоніе, ва пріімі toate гьэгіреле Колоністлор, ші ачеле черері че вор еі ынгьдіте де Амьземьнт, ле ва рекомєнда локьрілор комьтєте суре нэпере ла кале, фінд ел даторіэ ка асемінеа черері ші офіціе че ар словозі, сь ле факь кьпоскьт Министеріахі ла ынтоарчереа са, де ла акьрзеа ынтрьіре атърт маі департе акьрареа чьтаелор офіціе.

§ 48. Дрегѣторіеа ва пріімете Министеріахі ын фие-каре сьштрьмьл эн'скьрт Memoar десуре прочедьрі, ші ын фие-каре лэьл ынштінгь десуре прічінеле хотьрьте, прєкьт ші десуре сьмеле че се вор аела ын діспозіціеа са.

§ 49. Аша прєкьт toate дісдегеле колоніале се афьл сьл Іспіцікьціеа Околашьлі, се с'аџ ынкредінгат лэі, де ачєа ел ете даторіэ а ынтєсінга тоатэ сілінга, ка фие-каре дінтре еі сь се окьме кэ сьргьцінь, ла ындеплініреа ынсьрчінзрєі лор дьлэ тоатэ кьвінга.

§ 50. Асьрз се порочєште, ка toate офіціе ші порочіле, че се вор словозі де кьтр Окьрнсіре, сь се аькь ынтрь ындеплініре не ла toate Колоніале ынтокнаі фьр чеа маі мікь ынтрьіре.

§ 51. Околаші ші Ворнічєі сьнт даторіа да toate прічінеле обьштєші не сама чєлэі каре ын аша аьлє адегері ва ынтра ын фькьціеа лор.



Деспре дѣтареа дѣи класа Колоніиѣлор.

§ 52. Нѣмаѣ ачеѣ Emiranѣѣ се вор пѣтеа соко-ти де Колоніиѣѣ, каре с'аѣ ctatornicѣѣ саѣ не пѣтѣа-тѣл ѳеѣкѣлѣѣ, саѣ партіѣкѣлѣр, саѣ кѣшѣірат де еѣ прѣн кѣшѣіртѣртѣр, ѣнѣ нѣмаѣ ѣн прѣіѣре ка лѣкрѣторѣ де пѣтѣнт, саѣ мѣштерѣ де ачеѣ че сѣ чер пѣнтѣр дѣіѣреа еконо-міеѣ сѣтѣштѣ. Еар нѣѣ кѣш не ачеѣ каре ар венѣ кѣте зѣлѣ словод саѣ кѣ ѳаміліе спре а се окѣла кѣ негоѣл саѣ спѣкѣлѣ, саѣ шѣ сѣре а се ѣнскре ѣн вре о вреаслѣ не ла тѣртѣрѣ.

§ 53. Ministeriѣлѣ де Фінанѣе с'аѣ dat дрѣтѣл а прѣімі ѣн пѣмерѣл Колоніиѣлор нѣмаѣ не ачеѣ каре ѣнаѣла Кѣртѣіѣре Г'ар гѣѣ де кѣііііііѣ.

§ 54. Мѣштерѣ сѣтѣштѣ, карѣі аѣ дрѣт а аѣеа е-гаѣітѣ кѣ колоніиѣѣ сѣнт зрѣтѣторѣі:

Кроиторѣі, човотарѣі, тѣсларѣі, ѳіерарѣі, оларѣі, арѣша-рѣі, дѣіѣторѣі, шѣ піѣтрарѣі. Еар тоѣѣ чеѣ малѣі мѣш-терѣ шѣ арѣіштѣ каре пѣнтѣр траѣла сѣтѣнілор сѣнт не-ѳолосѣторѣі, нѣ нот ѳі Колоніиѣѣ.

§ 55. Ла ѣнтрѣеа ѣн класа Колоніиѣлор, стрѣнѣл ѳѣте дѣторѣі а да зѣ ѣнскре дѣспре ѣндепѣреа лѣілор ѣнтрѣе.

§ 56. Мѣрѣштѣлѣ пѣнтѣр ѣнпѣмѣнтѣіѣре зѣла ва ѳѣте ѳіѣкѣре Колоніѣѣт потрѣіѣт рѣліѣіѣіѣ салѣ.

§ 57. Дѣкѣ зѣн Колоніѣѣт н'ар вроѣ а дѣпѣне жѣ-рѣштѣлѣ пѣнтѣр ѣнпѣмѣнтѣіѣре, атѣнѣі зѣлѣ ка а-чѣлѣлѣ дѣсп че і се ва лѣа тоѣте лѣкрѣіѣлѣ, че аѣ

прѣіміт пѣнтѣр аѣртѣзѣреа са, се ва трѣііѣте нѣмаѣ де-кѣт пѣсте хотар.

Дѣспре дрѣтѣл позіѣіѣіѣ Колоніиѣлор.

§ 58. Тоѣѣ Колоніиѣѣ, се ѳолосѣк кѣ слѣвозѣіѣіѣ ѣн дѣіѣреа рѣліѣіѣіѣ лор, дѣсп ѣнѣдѣтѣра шѣ обѣіѣлѣа че аѣ.

§ 59. Атѣт Колоніиѣѣ кѣт шѣ зрѣтамѣі лор аѣ дрѣ-тѣл де трѣіѣвѣдѣі нѣ нѣмаѣ ѣн Колонііѣлѣ лор, че шѣ ѣн тоѣт дѣара.

§ 60. Колоніиѣѣ шѣ зрѣтамѣі лор се ѳолосѣк кѣ депѣліѣа слѣвозѣіѣіѣ шѣ пѣтере, а дѣіѣноза кѣ авѣтѣл лор ѣнлѣнтѣрѣл дѣрѣі, дѣсп вроіѣндѣ.

§ 61. Ла ѣнтѣмѣларе де а скоѣте Колоніѣлѣлѣ пѣ-те хотар, авѣреа кѣшѣіратѣ де дѣлѣлѣ кѣ вѣпѣ крѣдѣн-дѣ, ѳѣте ѣндѣторѣіт а ѣлѣтѣ дѣреа не трѣі ані дѣн кѣпѣ-талѣлѣ сѣѣ, кѣт дѣсп а лѣі кѣѳѣт шѣ а кѣртѣіѣлор лор сѣтѣлѣі, зѣнде ел се аѳлѣ, се ва арѣта.

Дѣспре актѣл позіѣіѣіѣ дѣіѣвѣл а Колоні-иѣлор.

§ 62. Акте де позіѣіѣіѣ дѣіѣвѣл а Колоніиѣлор сѣлѣі зрѣтѣіѣарѣле.

- 1. Катагрѣѳіѣаска прѣскрѣіѣре.
- 2. Кондѣіѣі мѣтрѣіѣштѣі.

Катагрѣѳіѣаска прѣскрѣіѣре.

§ 63. Катагрѣѳіѣа Колоніиѣлор трѣѣѣе сѣ се ѳѣлѣ

tot atânci și după aceeași instrucție și formă, care exclude încoșunție pentru toate părțile.

Condiții de Nitrici.

§ 64. Къ динереа кондицелор pentru пьскъди къпнади ши морци, се vor înscriina Президиу, care sьnt datorі а prezenta în fie-care șesемьзіне копије de pe ele.

§ 65. Atъt pьddecеле околїале кът ши колонїале sьnt datoаре а trіmetе supе 1. Генарїе аїсть ши та-влозл десуре пьскъди, къпнади ши морци.

Десуре контенїреа позїциї дївїле а Ко- лонїїтїлор.

§ 66. Дрїтєріале дївїле але Колонїїтїлор контїнескї 1. prin втїрареа в алть клась. 2. Prin дїхереа несте границь. 3. Prin фанта пеледїсітїе care prodъче дъпъ сіне рїдїкареа тїтєрор дрїтєрілор дївїле.

§ 67. Este опїт а да вое Колонїїтїлор а втїрєдї Колонїї supе а втїра в алть клась, сьз втїз аша пєтер, de care с'ар втєта прїчїнїсі стрїкьїтїсе еї.

§ 68. Дакь втї Колонїї а вьрїта дорїнць, ка сь треак в алть клась, атънї тревїтї аш авеа вртъ-тоареле формалїтїдї:

1. втїквїндареа азторїтїдїе локале, ши ал 2-ле втї-воєалъ-вскрїсїє а Омїтїеї втїрєдї.

§ 69. втївореа се ва втєта да Колонїєтїлї, пшмаї атънї втїд ал ва адеце втї сїнєр кїп а вїєдїрїє сале,

ши ва денъне квїтанцїеа Околїашлї десуре тоать пла-та дърелор че с'азь квєнїтїє вїскьлї.

§ 70. Дакь дъпъ дїхереа Колонїєтїлї елїберат, с'ар втї о datorїє кьтрь вїск, атънї тоать рьшєндє-реа ва пїка пе Околїашлї.

§ 71. Омїтїеа пъ арє дрїт а опрї пе втї Колонїєт, дакь ел ва лъса втї локьл сєб пе втї алтїль pentru сьс-дїнереа господрїєї сале.

§ 72. Колонїєтлє словод, че втїрє в алть клась, се фолосєше de toate дрїтєрїале, че еккїєтє pentru а-сємїнеа клась.

§ 73. Пе темєїсїл маї сьсє вїтатєлор арїкьлї, дрє-гьторїеа локаль ва елїбера de la сіне пе Колонїїтї втївтїгьнд маї втїлї десуре ачєаста пе Мїнїстерїєл de Фїнанцьє.

§ 74. Колонїєтлє че втїрє в алть клась арє вое сь рєшїє ши втї класа Колонїїтїлор, къ ачєаста втїсь ка се втїплєаскь datorїєлє de амьдозє класєлє.

§ 75. Пе асьмїнеа темєїз, адекь къ втїмїнїреа да-торїїлор кьтрь амьдозь класєлє, се ва втїквїндя втї-тїрєреа в алть клась ши Колонїїтїлор а втїрєдї Колонїї, сьз втї опрї че втїтер вьрїтє втїрїнїре.

Десуре Емїтронїе ши вьрєта лєгїсїлїтї.

§ 76. Дїсдєдїє Околїале ши Колонїїале sьnt да-тоаре а рьндї Емїтронїє несте орданї ши вьдъсє, прє-кш ши несте нєтрєнїнї ши нєсьрїсїторї, къ втїквїн-дареа пєамьтїлор лор ши а алтор господарї.

§ 77. Дїсдєдїє Околїале ши Колонїїале азь datorїє

a privirea, ca Enitronii sînti implineascz datorile lor kз стриктедъ ши кредингъ, ши vor чере de la ei de дозъ ори не an акрътъ сокотеалъ атъ pentръ адъдиреа кът ши скъderea gospodъriei lor, ирекъм ши pentръ пьртареа ши сиргънда lor, инкредингъндсе инсми ин персоналъ сазъ прип ментъри лор маi адеце ори деспре адевърла арътрел лор, дъп каре апоi ва интиинда деспре toate ши не Дрегъторие.

§ 78. Асеминеа сьнт Цивдецеле околмале ши колониале датоаре а рьндси Енитронii песте авътла, че азъ ретас дъп фамилия десфиндътъ прип моартеа зьнi колониcт, ши инкредингъндсе дъп катаграфие, тоатъ авереа ретасъ, реферьнд ши Дрегъториеi деспре диспозициале лгате

§ 79. Енитрониа песте зп невърспик контенемте, дъп че ва азиьце вьрста де 20 ани.

§ 80. Ла аша каз, невърспикла ва интра ин toate дритъриле зьнi вьрспикъ лецисит, ши енитронii сьнт даторi а да азi самъ деспре toate, еар суре рьспьлъреа енитронилор ли се vor да а патра парте дiн авереа мишкьтоаре, че еi азъ кьштирато.

Деспре пьмънтъл че с'азъ дат колониитилор де кьтръ Фиск.

§ 81. Колониитилор с'азъ дат де кьтръ фиск пьрди де пьмънт ин кьтме дъп аакътрееа инкиетъ ин тимъла ашъзърел лор.

Дисциплинаре.

Кьтмеа пьрцилор де пьмънт имъргит ла колониити

есте Бзарарилор, Рьмидионилор ши атор веценарi де песте Дьмъреа, ашъзари ин Бесеравиа, с'азъ фост дьнзит кьте 50 decetene, инсъ ла хотъриреа пьмънтъли ли с'азъ имъргит кьте 60 decetine.

§ 82. Ин кьтмеа пьрцилор де пьмънт имъргит не ла Колониити, се сокотемте пьмънтъл тревникъ; еаръ toate челе лале кьгисри, ирекъм: рiхъриле, лиманъриле, глодъриле, пьлътини, вар, пьмънтъл сьрат, клеиос, пьспинос ши аателе, ницi декъм пз сьнт пьсе ин сокотеалъ, че се дазъ ин овштаска стьлгьпире а колониилор сазъ сателор.

§ 83. Пьмънтъл зьнде с'ар гьси металъри скьтне, пз сьнт date Колониитилор.

Деспре дритъл че азъ Колониитиi pentръ стьлгьпиреа пьмънтърилор че ли се дъ де кьтръ Фиск.

§ 84. Тот пьмънтъл имъргит pentръ ашъзареа колониитилор есте инсэнит лор негилевит, ши ин а лор ши а зртамилор лор вьспикъ стьлгьпире, инсъ пз персоналъ pentръ оаре чине, че ин комълъ пропъриета а фие-кърел Колонии.

§ 85. Де ачееа дар Колониитиi п'азъ ницi декъм воие а вине сазъ а тьрда чеа маi микъ парте дiн пьмънтъл лор фьрпъ инвоиреа Окъртъриел, ка пз кьшва се интре ачесте пьмънтъри ин мiнеле стьрине.

§ 86. Toate мориле не апъ, че се афьл не пьмънтъриле имъргите Колониитилор, фие констръите, прип ори а кьи кьлтсееалъ, сьнт пропъриетатеа Обштил а ачеi Колонии не акръреа пьмънтъл сьнт еле констръите.

BI. P. A. J. BRASOV
Inv. nr. 8279

§ 87. Фие-каре Колонист ар' вое ам' іноица пе пьштъла сеѣ шорі де вьнт фьрзъ нічї о імпедикаре.

§ 88. Дахъ зн Колонист ар' дорї сь'шї факъ о моарь де вьнт пе пьштъла овштеек, апої ва фї даторїѣ, ка неавьрат' сь'шї скоатъ нентрз ачеста івоїреа інтредеї овшїї, шї ва пьлїи кьштъла анзал пе локъл ачеста кьте 7 леї 10 пар. (шесезьчї капеїчо ар.), еар нз маї мсал.

§ 89. Феде стрейне каре нз сьнт дїн класа Колонїшїлор нз пот се айзъ нічї сьѣт зн кьвьнт асѣмїнеа дрїт.

§ 90. Дахъ чїнева кз вре зн скоп с'ар атинже ін Колонїе де пачїка стьлнїре, атъчї Дївдецл Колонїал есте даторїѣ, а іншїїнга нсмаї декът пе Околашіе кз де амьрнът арьтаре знде, де ла чїне, шї че анзїне каз аѣ провенїт, еар Околашіеа ва рапортa деспре ачеста Дрегьторїеї каре ва фї датаоре а пьшї кьтрь черчетаре дьнз фортъ.

Деспре дрїтл довьндїреї пьштътлї дн пропїетате.

§ 91. Колонїшїлор се дъ вое нентрз інтіндеа шї інзвнътїдїреа господьреїеї лор а кьшїра шї індеовшїа а довьндї пьштътрї де ла фецїле партїкларе, ін а лор пропїетате.

§ 92. Колонїшїї каре аѣ асемїнеа пьштътрї, се фолосек де тоате дрїтрїе пропїетарїлор сьтемїтї нентрз прїаата лор пропїетате.

Деспре клїрономїе шї дн пьрдеала аверї.

§ 93. Дрїтл нентрз клїрономїа пьштътрїлор, че

с'аѣ імьрїїт інтре Колонїшїї де кьтрь фїск, сьнт зр-мьтоареле :

§ 94. Партеа пьштътлї че с'аѣ dat de кьтрь фїск, се клїрономїесїмте індеовшїе де фїїл чел маї мїк, шї нсмаї ла інтъмплареа невреднїчїеї сале, пьрїнтеле ва авеа дрептате амї алевз ет алт клїроном дїн чейладї фїї аї сеї, с'аѣ дїн неамьрїле лї.

§ 95. Еар дахъ зн пьрїнте фїнд ін вїеагъ, н'аѣ нзтст се факъ о асемїне дїсозїдїе, шї клїрономъла лецїсїт ва фї кз тотла невреднїк, атъчї ва да Окьрмїреа локалъ пьштътл ачеста знеї рѣде, че ва фї маї де апроане шї каре нз носедеазъ асемїнеа пьштът ; с'аѣ кьт ва пїка сорпїї, (їнтїмнлнъдсе маї шлдї кз дрїтспї егале).

§ 96. Фрацїї шї неамьрїле аѣ вое а трїї інтрз о касъ, інсъ кз кондїдїе, ка нсмаї знл дїнтре еї се фїе стьлн, еар нз тогї.

§ 97. Дахъ Колонїшїї ар' врої сь се імьрдеаскъ, апої ачеста нз се ва нсте фаче де кьт нсмаї прїн інквїїндареа Окьрмїреї, дьл каре інквїїндаре рївдецїле Околаїале шї Колонїале, сьнт датаоре а авеа прївїгерїе, ка асемїнеа імьрдеалъ сь фїе спре фоло-скл лькшїторїлор, еар нз нентрз стрїкчїїнеа господьреїеї лор, нентрз каре сьфрїшїт, дорїторїї знеї асемїнеа імьрїрї сьнт даторї а презента нентрз ачеста, ль-штрїлоре івоеалъ а пьрїндїлор шї а неамьрїлор лор, прекът шї льштрїрї де а аїзїнже пьрташлї хне теле шї довтоачеле нентрз господьрїе шї арїкьлтрз, нз зн кьвьнт : ка ла асемїнеа інтъмпларе сь се еїо вїне сеама, ка каузл фамїліеї сь ремїе кз господарїї

треваторі, еар прѣташл съ фіе ін етаре а о інѣицца дълѣ кзвіицъ.

§ 98. Дакъ знѣи Колоніет іі ва рѣшѣна согіе кз маі мѣате фете, атѣчї еле вор стѣнѣи пѣмѣнтл лор пѣлѣ ла пѣрїтареа тамеї саѣ а знѣї дїнтре фїчї. Бѣрѣатл чел інтїл, інтрѣнд ін о аша касѣ прїп інсодіре, канѣтѣ пѣмѣнтл де клїрономїе ін вечнїкѣ стѣлѣнїреа са, інсѣ інainteа съвѣршїреї кзлїнїеї, ва фї даторїѣ а да інскріе кз адверїреа прѣстѣлї шї а вѣрїнїлор сатѣлї, кѣ ел ва дїнеа шї ва хрѣнї ін каса са не соакрѣ пѣлѣ ла съвѣршїреа вїедеї, еар не фїчеле вїтрїцї шї не съорїале согіеї сале пѣлѣ ла інсодіреа лор : пѣмѣл атѣчї ва фї екстїт де асемїнеа індаторїе дакѣ еле дїп вѣлѣ воа лор с'ар депрѣта маї інainte де а се фате інсодіреа.

§ 99. Пѣмѣнтл че се дѣ сервїторїлор Бесерїчеї сатѣлї, нѣ се поате клїрономїеї де копїї лор, че се дѣ еаршїлѣ ерѣмашїлор лор, че інтрѣ ін сервїсіе.

§ 100. Фіе-каре Колоніет поате дѣнѣї пропрїеа са авере дѣлѣ врїонца лї фѣрѣ вре о пѣрїнїре.

§ 101. Дакъ о авере мїшкѣтаре, не каре аѣ кѣмїтїрат'о Колонїетл, ва фї дѣнѣїтѣ неамѣрїлор лї де несте хотар : атѣчї Дїсдегѣл локал ва фї даторїѣ а прѣдѣлї ачеакѣ авере, шї ва пѣлїтї маї нainte тоате даторїїле атѣт кѣтрѣ фїск кѣт шї кѣтрѣ партїклар, трѣгѣндсе дїп канїталл кѣмїтїрат, tot odats шї дареа не трїї анї.

§ 102. Дакъ зн Колоніет ва мѣрї фѣрѣ тѣстament атѣчї се ва інмѣрїї авереа са мїшкѣтаре ін кїнѣл ермѣтор : а патра парте съ се деїе согіеї мортѣлї,

о парте тѣтѣпор фетїлор, шї докѣ пѣрїї съ се інпартѣ дрент інтре фїї.

Десїре днскріеарї.

§ 103. Колонїїтїї п'аѣ вое ка се факѣ де єїне вре зн інскріе кз індаторїе, фѣрѣ шїреа шї інкзвїицареа Дрегѣторїеї, нентрѣ ачеаа дар атѣт Дїсдегеле Колонїале кѣт шї Околїале сѣнт датоаре а авеа прївїре-ре нентрѣ ачеакѣа.

§ 104. Колонїїтїї каре вор фї болнѣвї с'аѣ кѣ фамиліа лор ва фї мїкѣ шї неарїзнѣсѣ нентрѣ мѣнѣкѣ аѣ воїе ашї токнї сѣлѣї; еар дакѣ знлѣ нѣ єете ін етаре а пѣлїтї леафѣ сѣлѣїї, апої нїчї нѣ поате ка сѣнї ток-меаскѣ.

§ 105. Колонїїтїї фак інскріеарї кз Окѣрмїреа дѣлѣ формѣ, хотѣрїте ін леїде чївіле.

§ 106. Інскріеарїле Колонїїтїлор се вор інкеїе ін інстанціїле пѣлѣчїе шї кз інвоїреа Дрегѣторїеї Колонїале.

§ 107. Дакѣ с'ар дескоперї вре о алѣтїре а вре знїї Колоніет кѣ саѣ фѣкѣт фѣрѣ інвоїреа Дрегѣторїеї лї, атѣчї тоатѣ рѣспондереа ва етѣ не персона саѣ локал каре аѣ інтрїто, еар Акѣл се ва кзлїоашїте невалѣлїа.

§ 108. Контрактѣрї нентрѣ інносесїреа пѣрїлор не анѣ, нѣ нот фї алмїнїтереа інкеїете, декѣт кѣ овнїтеакѣ інвоїре а Колонїїлор ачелїї сат, акрѣса єете моарѣ, шї не термін де ла знѣл пѣлѣ ла докѣчї анї, інсѣ нѣ маї мѣлѣ.

§ 109. Тоате інскріеарїле, легѣтѣрї, саѣ контра-

търпи, акътири, векселе, имътерничири, тесамътсри, котеле, ши алте акте, че сьнт инкеiete între Колониити ши фееде партикларе, тревъе сь фие скрпсе не хъртие тивърситъ, фъръ каре ници о Инстанцие саъ Окъръсире нъ ле poate приими саъ а фаче вре о лъкраре дьвъ еле.

Десуре ани де екътинги.

§ 110. Комснитъдеи Колониити лор с'аъ дат ла инченстл ашезъреи лор ани де екътинги, къ несъзърареа лор де ори че даре саъ хавалеле.

§ 111. Десуре терминл ани лор де екътири се читеаъ вь ин акътиреа че с'аъ инкеiet къ Колониити ла ашезареа лор, ши ин Докментл че саъ словозит лор.

Десуре рекрътагье.

§ 112. Тоци Колониити прекъм ши зртамши лор сьнт екътиги нентъ тот деазна де индаториреа рекрътагьеи, атъ натъралъ къ ши вънеаскъ.

§ 113. Динд зп Колонист се între вь сервигиа милитаръ, нъ нъмай и се ингъдеуенте, дар инкъ ла ази интраре несте обьчнста леаф се ва да одаъ нентъ тот деазна позъ карбоаве ка респлатъ.

§ 114. Окъръсиреа милитаръ н'аре вое де а приими де ла сине вь сервигеа милитаръ не Колониити, еар дакъ еи вор интра къ черпие ла мита Окъръсире, аъ тьни еа есте датоаре а се адреса маи инainte кътъ Министерисла де Финанце къ интреваре : дакъ Колонистла че дореште а интра вь сервигиа милитаръ аъ пльtit тоатъ даториеа къвенитъ фекълъи, саъ де аъ примит неамъриле ази, асънъ-ле плата лор, ши де нъ сьнт ши алте

имнедекъри нентъ еаивераре ази дин комснитатеа Колониити лор, ши дьвъ примиреа рьспнсълъи, ва фие датоаре а сьнне тоате хъртиле атингътоаре де ачест каз Концилсълъи Administратив де ла каре ва прими къвенита дезлетаре.

Десуре хавалеле.

§ 115. Хавалеле Колониити лор сьнт зрмътоареле :

1. Фачереа ши индрентареа дръмъри лор, подър лор, езътри лор, ши динереа трукътори лор.
2. Индаториреа де квартале.
3. Подвози.
4. Конвоизл арестанци лор.
5. Динереа рьндселе лор пожърничешти не ла Колониие лор.
6. Рьндсела дин лъватъ, кърдениеле ши пейнъгъдиреле де шршъви.

Десуре Фачереа ши индрентареа дръмъри лор, подър лор, езътри лор ши динереа трукътори лор.

§ 116. Подърле ши трукътоареле че се аълъ не трактл маре, прекъм ши дръмъриле, тревъе сь фие динсте де кътъ Колониити вь дистангьеа че ва фие датъ вь партеа лор.

§ 117. Дивидееле околале ши Колонiale сьнт датоаре сьвт рьспъндереа лор а авеа чеа маи апрозоно привигиере ка партеа Колонист лор, сь фие динсте де кътъ еи вьнъ старе, еар каре Колоние есте датоаре а дине партеа ачеста ши вь че интудере, ачеста аъ тьриъ де ла обштеаска пьнере ла кале.

§ 118. Околалши сьнт датори а авеа привигиере ка ла рьндсиреа Колониити лор не каре инсши Околалши

їй вор інесма, съ нъ се факъ авъзърї шї асърїрї, кѣчї дакъ нъ вор ьрма дънъ дрентате шї кѣвїндъ, вор нїка съвт респндерї греле.

§ 119. Дїн дрѣмърї лѣтралїче че трек прїи Сате шї не каре се афъ подрї шї тректорї, Колонїи шї сѣнт даторї а чїне їн възъ етаре пѣмї ачеле каре сѣнт кърїнсе їн а лор шїше.

§ 120. Околатїї, Асесорїї Околатїї шї Ворнїчеїї сѣнт скѣтїї де рѣндрї шї лѣкрѣ їн нерсоанъ, їнъ Асесорїї Колонїалї шї шшерїї де ла їмунїреа спор асемїнеа їндаторїї нъ сѣнт скѣтїї.

Деспре дндаторїїле де квартїре.

§ 121. Тоуї Колонїи шї вор їмунїї ачестъ їндаторїре пѣмї атѣчї, кѣнд ва трече о командъ мїлїтаръ кърѣа її ва да квартїре нентръ чел маї скѣртї тїпн де о поанте саѣ де одїхїт.

Деспре дареа де подвозї.

§ 122. Колонїи шї сѣнт даторїї а да подвозї :

1. Не рѣнд їн аїсторїза постей. 2. Ла транспортареа арестандїлор. 3. Амплосадїлор тректорї їн тразва слѣжвей. 4. Дрѣмедїлор феде партїкларе, каре аѣ спре ачеста лерїхїтеле чертїфїкате.

§ 123. Рѣндїреа подвозїлор їн аїсторїза постей нъ ва ьрма алїмїтрелеа, де кѣт пѣмї дънъ чеа маї їналъ поропкѣ.

§ 124. Колонїи шї вор да подвозї фъръ платъ нентрѣ арестандїї волнавї, пѣмї атѣчї кѣнд кѣ конвоїзлор, вор ої їнсърїпандї лѣкзїторїї, еар нъ етане.

§ 125. Дївдеде Колонїале прївїгеаъ ка Колонїи шїї съ нъ деле нїчї кѣм, нїчї заѣа дїа воеажорї, орї чїне ар фї, каї шї подвозї, фъръ плата ванїлор де прогон шї фъръ ванкете.

§ 126. Воеажерїлор есте онрт а чере маї шѣлїї каї, де кѣт аѣ їнесмадїї їн ванкете.

§ 127. Спре а се їналътра тот фелїза де неорѣдѣлї, се ва їнфїнда не ла Колонїї освете кондїїї, їн каре се ва їнѣмпа нѣтеле дрѣмедїлор шї де кѣтръ чїне с'аѣ дат ванкете, нентръ кѣчї анѣме каї, шї де с'аѣ дат кн аша нѣмер, асемїно чїне саѣ адсѣ, шї де аѣ пѣлїт воеажорїї ванїї кѣвенїдїї ка прогонѣ.

§ 128. Рѣндїреа подвозїлор їн тоате казѣрїле лерїхїте, се вор ачѣе де Околатїї шї ворнїчеїї Колонїїї каре вор фї даторїї сѣнт рѣспндереа лор а аѣ чеа маї де апроане прївїрїере, ка рѣндла съ ьрїнезе дънъ кѣвїндъ.

Деспре овїтентїї дндаторїїї натрале.

§ 129. Сѣнт нѣмїре де овїтентїї їндаторїїї натрале а Колонїи шїлор се їнѣлѣче ачесте каре се їмунїнск пѣмї де кѣтръ еї, шї каре нїчї дерѣм нъ се атїнг де лѣкзїторїї дїнсталї дїн ате їспїдїкїїї.

§ 130. Кѣтръ аѣмїне їндаторїїї се кѣвїне :

1. Ѓнѣверїле нентръ Канцелерїа Колонїалѣ. 2. Дареа квартїрей нентръ Околатїї. 3. Дареа подвозїлор шї квартїре нентръ амплосадїї че се трїмет де кѣтръ Окѣрѣсїре нентръ ревїзїїле че пѣмї де кѣт їрѣвїїсе съ се факъ не ла Колонїїї, саѣ їндеовїште нентрѣ їн-



плати́ра датори́лор слэжквѣ. 4. Адгчереа пликъри́лор Окъртшире́й де ла о коло́нне пълъ ла алта.

§ 131. Канделеріа Околаши́й ва е́й ън Коло́ннеа ън каре ва медеа Околаши́я ши се ва да ън фие-каре ап о одае ън каса ачелѣ Коло́ннеа, ла каре аѣ веніт рѣндъла, саѣ къ се ва констрѣй не конта Коло́ннеа́лор дълъ ѡво́йреа Овшіте́й а ѡпрегъла́й Око́ла, о озвъіт ка-съ пентръ чітата Канделеріе.

§ 132. Къ рѣндши́ра подво́зилор ши дареа кварти-ри́лор пентръ аплоса́ціи че се тримет де кътръ Дрегъ-торіеа Коло́ннеа́л, Околаши́й вор ырта ѡто́кмаі дъ-лъ правітеле date пентръ хвалеле.

§ 133. Скрисоріе ши пликъри́е, че се експедеск де кътръ Окъртши́ре, тревескѣ се фие транспортате ла локъ-ри́е къвеніте къ чеа маі маре грѣйре де ла о Коло-ннеа ла алта, къ рѣндъла къвеніт, ши фъръ чеа маі мікъ ѡмпротівіре, пентръ каре ла пезмаре вор е́й сзыши къ-веніте́й неденъ.

§ 134. Пѣсделе Око́лаіе ши Коло́ннеа́лор вор пѣ-стра о деосевіт кондікѣ ѡн каре се вор ѡсемеа паке-теле кънд ши де внде с'аѣ пріиміт, асеміне ѡн че лок ши къ чіне с'аѣ тріміс.

Деспре дареа вънеаскъ.

§ 135. Дъри́е вънешті не каре Коло́ннеа́лор сѣнт даторіа ла пълті дълъ съвъшри́ра анілор де скътірі, сѣнт грѣшоаре:

1. ѡдеовште пѣмънтене.
2. парціале пѣмънтеніи сѣѣ комънпале.

Деспре ѡдеовште пѣмънтеніи дъри.

§ 136. Сѣѣ въшпре де ѡдеовште пѣмънтеніи дъри а Коло́ннеа́лор се ѡдедече ачесте, ла каре е́й сѣѣ парте де о потрѣвъ къ тоѣ чейла́нці лъкшиторі вір-пичі, ѡнре каре е́й сѣнт амежаѣ.

§ 137. Казъри́е пентръ дъри́е ѡдеовште пѣмън-тене, рѣндсеала лъкшѣре́й, черчетъри́, ѡнъри́рі, ѡмпла-пирі, соколеа́й ши апа́логія, сѣнт еспесе ѡн Ашезъ-мънтъла деспре дъри́е пѣмънтене.

Деспре дъри́е де вані а комъншъделор Коло́ннеа́лор.

§ 138. ѡн асеміне дъри́е се къпрѣндѣ :

1. Дінереа Дрегъторіе́й Коло́ннеа́л.
2. Дінереа През-дѣлор ши плата ванілор де прогоане пентръ а лор меррере не ла Коло́ннеа́л.
3. Дінереа Професорі́лор.
4. Плата лефлор Околаши́лор, а Ассесорі́лор Око́лаіа́й ши а Ворпичелеа́й.
5. Адънареа де вані ѡн фолосъа ашъземітелор пълъсте лѣй Дъмнезе́й, де ла Коло́ннеа́лші каре се деуптеазъ пентръ аго́нсеале.

§ 139. ѡн дъри́е де вані а комъншъделор Коло-ннеа́лор, се къпрѣндѣ ѡнкъ : дінереа Денста́лор пентръ пресстѣтіе ѡн казърі́ де рѣдекъті ши прочесърі : про-къш ши дінереа пѣзиторі́лор де віте не соколеала ком-шъншъде́й.

Деспре дінереа прездѣлор ши а Про-фесорі́лор.

§ 140. Дълъ контеніреа анілор де скътірі, ши дъ-лъ плата ванілор че Коло́ннеа́лор датореск е́йсѣлѣ, е́й

vor da Prezidiul tot acesa lează mi astale, care aș
primito pânză akzma de la fisk.

Ассенаре.

În kърperea anilor de екстинџи, аș priimit Презџи
асафа де ла fisk къте 142 ръале 60 капейче арџинт.

§ 141. Къtimea банилор пентрз лефе, се ва имџли-
ни де ла Колониџти че вор алкџти попорџа Бисеричей
диу пџтерџа оаменилор пџнџитори, cokolină vърста лор
де ла 16 пълз ла 60 ани.

§ 142. Адзнареа банилор ва зрма де trei орџ не
ан, ми азме: îн лџна лџи Генарие, Маџ ми Сентем-
врие, кџ каре адзнаре се ва îнџрџина зп осевџи ста-
росте а Бисеричей не каре џл ва аледе îн фие-каре ан
Обџтия Колониялз, еар банџи destinaџи дџпъ îнвоасала
комџаз, се вор îнкрединџа Околашлџи îн фие-каре па-
трџ-лџниџ, дџпъ приимџреа kvitanџiei де ла ел, Вор-
ничей Колонией вор фџ даторџи а да tot аџисторџа лџи
спре а нџ се казза вре зп неарџине.

**Деспре плата лефилор пентрз Околати,
Ассерџи Околати ми Ворничей.**

§ 143. Кџ плата лефилор че се кџвине Околатилор,
Ассерџилор Околати ми Ворничейлор, Колониџти вор
зрма îнтокмџи дџпъ хотџрџеа че есте.

**Деспре адзнареа банилор де ла Колони-
џти че се денџртеазъ пентрз agonicele ле
ми амезџминтеле пџлкъте лџи Дџмнезеџ
не ла Колониџ.**

§ 144. Де ла Колониџти че се денџртеазъ пентрз

agonicele, тревзе сџ се адзне банџи пентрз зидџреа ка-
сеџ не ла ачесте Колоний пентрз серачџи ми пенџиџиомџи
Колониџти, прекџм ми пентрз дџнереа лор.

§ 145. Мџсера ми аналогичеа ачестей адзнџри аџр-
пъ де ла îнџни Обџтия Колонией.

§ 146. Дакъ ла îндепџниреа ачестей диспозџиџи с'ар
казза оареш каре îмџидекаре, аџнџи Дрегџторџеа Ко-
лониялз ва фџ дџтоаре, коп-форм îмпрежзрџилор лока-
ле а презента îнкџереа са Министерџилџи де Финанџе
спре кџвенита обсерваре.

**Деспре дџнереа Денџтаџилор пентрз а-
еџктареа џи каззџи Дџидекџторешти.**

§ 147. Регџларџеџреа пентрз дџнереа Денџтаџилор
аџрпъ де ла Депџрт. де Финанџе, каре ва фаче îнтрз
ачеаста кџвенита диспозџиџе.

**Деспре дџнереа не ла Колоний а осевџи пџ-
зџитџи пентрз доџитоаче.**

§ 148. Îн фие-каре Колоние тревзе се екџкте о-
севџи пџзџитџи де bite пентрз пџскџтл вџдеилор, порџилор
ми пџзџилор каспиче, пентрз фие-каре соџд îн деосевџи, не
каре Дџидеџл Колониялз тревзе сџ џ токмеаскъ не конта
обџтией, порочиндсе ка конџџи чей îнерџи родитџри, арџџи,
вџтџџи де вџи ми астале сџ нџ фие де bite стрџкџте сџџ
де tot стрџпите.

**Деспре дареа че се кџвине Фискџлџи, де ла
Колониџти.**

§ 149. Îн дџрџле кџвените фискџлџи се кџспиндџ:

1. Adăparea pentru ținerea Instanțiilor. 2. Adăparea pentru ținerea comunicațiilor pe scut și pe alt. 3. Darea pentru pământ.

§ 150. Dăruie kvените фискълѣ, Колоніиѣ сѣнт даторѣ а ле пльѣ în депьлнѣтате, кѣ тоате кѣ în пьмьрѣл лѣкиторіѣлор ар зрѣта вре о скімваре.

Десуре адăпарае вані.лор. пентру ținerea Instanțiilor

§ 151. Тоѣ Колоніиѣ сѣнт îndatorіѣ, дѣлѣ тречереа анілор де скінѣѣ а фѣ парѣші ла ținerea Instanțiilor Гзвернѣлѣ шѣ а амплосаѣлор кѣ адѣчере де ла тоате Колоніѣле індеовште, în кѣтѣмеа че сар квенѣ не пьмерѣл сѣлѣтелор катаграфіѣте, шѣ афлѣте în фѣе-каре Колоніе, сокотінд де ла фѣе-каре не зп ап кѣте чпнѣ канеіѣе арѣ. *)

§ 152. Чѣслѣ пентру ачѣасть даре се фаче în фѣе-каре Колоніе де кѣрѣ інсѣші овштѣеа, фѣрѣ а се шѣрѣпѣ кѣ стрѣпѣереа кѣте 5 кан, арѣ. де фѣе-каре сѣлѣт, че сѣ се консідерезе пьмѣл кѣ стареа фѣе-кѣрѣеа днтре еѣ.

Десуре хотѣрѣеа дѣреѣ пентру пьмьнт.

§ 153. Дѣлѣ тречереа анілор де скѣтѣрѣ, Колоніиѣ сѣнт даторѣ а пльѣ дареа пентру пьмьнт.

§ 154. Дареа пентру пьмьнт, Колоніиѣ вор пль-

*) Ла трѣдареа Бесеравіеѣ, ачѣасть даре с'аѣ гѣсѣт де 24 канеіѣе.

тѣо дѣлѣ кѣтѣмеа пьмьнтѣлѣлѣ, кѣлѣ се афлѣ în стѣлѣ-пѣреа лор.

§ 155. Ньмѣл пентру пьмьнтѣл тревнѣк ва зрѣта пльѣ, сар тот пьмьнтѣл нетревнѣк шѣ сѣрат ва рѣмьнеа în а лор стѣлѣпѣре фѣрѣ пльѣ.

§ 156. Тоѣ Колоніиѣ вор фѣ асемьнѣѣ дѣлѣ контепѣреа анілор скѣтѣрѣ ла пльѣ дѣрѣлор, кѣ лѣкиторіѣ домініѣлор Стѣлѣлѣ, сар ачѣѣ каре пѣ вор стѣлѣпѣ пьмьнт шѣ пѣ се вор окьна кѣ агрікулѣтера, тревне се фѣе інсѣрѣпѣѣѣ кѣ даре, каре ар сѣмьна дѣреѣ че не канѣ пльѣск лѣкиторіѣ Домініѣлор Стѣлѣлѣ, фѣрѣ а се екченѣта шѣ хавалелеле.

§ 157. Де ла Блгарѣ, Рѣмїлѣодѣ шѣ адѣѣ веженарѣ де песте Дѣлѣтреа с'аѣ хотѣрѣл дареа кѣте 22 канеіѣе арѣ. не фѣе-каре десѣтѣлѣ, шѣ дѣлѣ ачѣасть сокѣтелѣ се імплѣнеаскѣ де ла фѣе-каре фаміліе пентру кѣтѣмеа де пьмьнт кѣ с'аѣ дат ла імьѣрѣеалѣ.

§ 158. Де ла дареа квѣненѣт фискълѣ, пѣ сѣнт скѣтѣтѣѣ Оволашѣѣ, Асесорѣѣ Оволашѣѣ, Ворпѣчѣѣ колоніѣлор шѣ зперѣѣ.

Десуре аналогіе, адăпарае шѣ пльѣ.

§ 159. Аналогіѣ дѣрѣлор пентру пьмьнт, рьмьне în дієнозіѣѣ Колоніиѣлор.

§ 160. О асемінеа аналогіе се ва фаче де Колоніиѣ інтре дѣлѣшѣѣ, консідерѣндѣсе кѣ кѣтѣмеа пьмьнтѣлѣ шѣ кѣ пьмерѣл сѣлѣтелор, прѣкьш шѣ дѣлѣ індетѣлѣрѣлѣ лор парѣѣеа шѣ дѣлѣ інсѣші а лор гѣсѣре де квѣнѣѣѣ.

§ 161. Колониіті аз дріт аші фаче о асеміна чієлє, нє нємаі дєлє кѣтїмеа пѣтѣнтєлє, нє карє злє акреазь, че шї дєлє алє їндешѣлєрї, фѣрє а екскєп-та нє ачєї дїнлрє єї карє окѣлѣндсє кє месєрїєлє, даѣ пѣтѣнтєлє лор їн їрїє.

§ 162. Акратє шї фѣрє рєтѣнїєрї аднєрєа фѣрїлор орѣндсїтє, сє дѣ ла осєвїта їнгрїжєрє а Дрєгѣторїєї Колонїєлє, прєкѣт а Околєшїлор шї а Ворнїчєлор.

§ 163. Аларє дє аднєрєа хєтѣрїтє прїн Ашѣзєтѣнт, нїчї злєл дїн Околєшї сѣѣ Ворнїчєї Колонїєї нє арє вое а зрїта кє врє о аднєрєа дє ла Колонїєтї, фѣрє їнкѣвїндєрєа Dєпєртємєнт. дє Фїнансє. Еар дакѣ дїн контра с'ар дєскєпєрї орї зндє чєа маї мїкѣ аднєрєа нєїнкѣвїндєтє, атєнчї сѣ вор сєзнє Околєшї шї Ворнїчєї чєлєї маї грєлє рєспѣндєрї.

§ 164. Фїє-карє Колонїє їндєторїтє єстє а адѣчє пєртєа кѣвєнїтє дє ла дѣнса ла Околєшїє, шї ачєастє єстє їндєторїтє дє ла тот Околєл а їнфѣдоша локєлнїчєї сєлє Дрєгѣторїї, вєнїї кѣвєнїтї дєлє орѣндсєа-ла фѣкѣлє.

§ 165. Дрєгѣторїєлє локєлє а Колонїєлор сѣнт їндєторїтє, ка вєнїї аднєнчї сѣтї трїмїтї дє адрєнтєлє дє ла сїнє ла Сѣмїнїєл Дїнстєлєлє ка прїн ачєастє сѣ сє їнлѣтєрєзє орї чє нємїжлєчїт ачєстєк ал Колонїєшїлор кє ачєстє локрї дє Дрєгѣторїє.

Дєспрє дїнєрєа сєкєтєлєлор атїнгрѣтєарє дє їндєторїтї шї дѣрї а Колонїєшїлор.

§ 166. Околєшї шї Дїсдєцєлє Колонїєлє вор прї-мї їн фїє-карє ан дє ла Дрєгѣторїє Колонїєлє, кєндїчї

шѣрєсїтє сѣнт нєчєтє, їн карє вор їнскрїє їнлрєарє вє-пїлор кє ачєстє арѣтєрє: нєнлрє чє шї дє ла чїнє а-нєстє шї кѣлѣ с'аѣ прїмїтї, шї нєнлрє чє шї кєндѣ с'аѣ їнлрєсїнгат їн кєлтєлє.

§ 167. Дїсдєцєлє Околєлє шї Колонїєлє сѣнт о-прїтє а кєлтї вєнїї аднєнчї, фѣрє їнкѣвїндєрєа Дрє-гѣторїєї Колонїєлє. Еар дакѣ с'ар дєскєпєрї дє ла сїнє їнлрєсїнгатє вєнїлор, атєнчї сє вор сєзнє О-колєшї шї Ворнїчєї дїсдєкѣдєї шї чєлєї маї аспрє пє-дєндє дєлє лєрї.

§ 168. Ла сѣзрїшїтєлє фїє-кѣрєа ан, Колонїєшїтї сѣнт дєторї а алєцє дїн сїнлєлор трєї їнлєлєнлє шї кє аверє гєспєдєрї, ка ла їнкєїрєа сєкєтєлєлор сѣ сє їнкрєдїт-дєзє дєспрє вєнїї чє с'аѣ аднєт ла Околєшїє шї Дїс-дєцєлє Колонїєлє шї дєспрє акратєдє сєкєтєлєлор.

§ 169. Дєкѣ єї ар дєскєпєрї врє злє мєнлє сѣѣ нєа-рїзєс їн вєнїї, сѣнт дєторї а їнлїтїнгда дєспрє ачєастє нє Дрєгѣторїєа Колонїєлє, шї дєлє дєзлєгарєа єї сє вор їмплїнї вєнїї чє лїнсєк дє ла Околєшї сѣѣ Вор-нїчєлє. Еар кєндїчїлє сє вор прєзєнтєа сѣнт їскѣїтєрєа Дїсдєцєлєлор шї а алєшїлор дїн пєртєа Овїтєїтї, їн фїє-карє ан, Окрѣтїрїєлє локєлє сѣрє осєрєварє.

§ 170. Тєѣ вєнїї чє сє їмплїнєск дє ла Колонїєшїтї, шї чє сє пѣтєрєазь їн Дрєгѣторїєлє лор локє-лє, сє вор кєнлрєлє їн фїє-карє лєлє.

§ 171. Дрєгѣторїєа Колонїєлє вє трїмїтє нє фїє-карє лєлє шїтїнгда дєспрє тєатє сємєлє чє сє аалє їн дїспєзїцїєа сє, Мїнїстєрїєлєлє дє Фїнансє.

§ 172. Нє тємєїєл лєрїлор овїтєїтї, Дрєгѣторїєа Колонїєлє вє трїмїтє сєкєтєлєлє ачєстє дєспрє сємє,

ла Depart. de Finanțe къ doveзеле къвените спре а се да în черчетареа Контролліи.

Десуре пѣinea де резервъ.

§ 173. Pentru депъртареа лѣncei де хранѣ în timpul perodiceї, сѣѣ extraordinareї întâmplări ши кепр pentru avantajил тѣтпор Колониитіор, тревѣе съ фіе înсiutate пе ла Колоніи, Magazii де резервъ.

§ 174. Pentru амплереа лор съ се адне пе фіе-каре ан дѣл стрънсел реколтеї, де ла фіе-каре Колонист, де фіе-каре съфлет дѣл revizie, ськарѣ кѣте $\frac{1}{4}$ четверік, еар сьмънѣтра де варѣ, анде асеміне се родескѣ, кѣте $\frac{1}{2}$ гартѣ, ши пѣіне кѣтѣ интрѣ în фіе-каре magazie. Околшыл дѣл стръндереа еї сете îndatorit а триміте локалітѣи Окръмзірі, în фіе-каре анѣ ла лѣна лѣи Ноеврїе лъмспітѣ тавлоѣ.

§ 175. Pentru ка ачеастѣ резервъ се поатѣ сьжї ла înадіне фолосел Колониитіор, ши ла întâmplare де лѣнѣ ши неспрїте невої, съ се словоадѣ лор атѣл pentru хранѣ кѣт ши pentru сьмънѣтърѣ; де ачеа пѣinea де резервъ тревѣе съ фіе аднѣтѣ în грънѣдѣ.

§ 176. Кънд пѣinea ва авеа невое ка съ еїе дін magazie оареш каре parte де пѣіне, атѣлї дѣл хотърїеа оштеаскѣ а комънїтѣї, ши дѣл інвоїреа Administracieї ашезѣтѣ аспра Колониитіор, съ се словоадѣ ачелѣеа, încemnънд în кондікѣ, pentru каре întâmplare зрмеазѣ а се дїне де асеміне ла фіе-каре Magazie, атѣл pentru інтрапе кѣт ши pentru ешїре.

§ 177. Спре а се пѣтра пѣinea де резервъ pentru întрезіндаре în калїтѣе вълѣ ши ка сь фіе анѣратѣ де

стрїкѣїзне, тревѣе ка Колониитї сь о скїмѣе ла фіе-каре ан ка чеа проаснѣтѣ, каре скїмѣаре пѣ ва псте зрмѣ адмїстреле; де кѣт нѣмаї дѣл дїснозїдїеа ши інквїндареа Дрегѣторїеї Колонїале, фїнд опїт, ка Колонїитї сь факѣ о асеміне скїмѣаре.

§ 178. Къ дїнеа сокотелелор pentru інтрапеа ши ешїреа пѣінеї де резервъ, прекѣм ши pentru пѣтрапеа еї, се ва інсърїна зрмѣ дін Ассесорїи Колонїале, къ ачеастѣ інсѣ ка кеа де ла Magazie, съ се афле ла ел, еар печетеа ла Ворнїчїеї Колонїеї, фїнд амъдої респънзїторї pentru інтрепїеа еї.

Хотърѣре дѣдеошїтїе.

§ 179. Околшїл ши Ворнїчїеї сьлѣт дѣторї а се інгрїжѣ десуре toate gospodăria сьтѣштї ши вор да повъдѣрї сьтѣнїлор десуре фолосел че ва псте зрмѣ, ши кондїеръндсе къ калїтѣеа пѣмънѣтѣї ши а клімѣтѣлї, вор încemnѣ, че анѣме спре фолосел Комънїтѣї ар тресѣл, pentru каре вор інштїїнда ши пе Дрегѣторїеа Колонїале.

§ 180. Нічї сѣ Колонист нѣ аре вое ка сь трѣдеа сѣѣ се вьндѣ господарїа сѣ, кънд інсѣ вре зрмѣ нѣ ва авеа копїи ши клїрономї, ши ел нѣ ва маї фї ін сѣаре, дін прїчїна вьрїнеделор, неунстїнѣї ши а воалеї, а се охкѣна къ еа, ла асеміне казѣ ва псте фаче трѣдаре, інсѣ нѣмаї дѣл інквїндареа Окръмзіреї. Еар ачелѣ че ва прїїмї господарїа, ва фї дѣторѣ а пѣлѣї toate datoriile че с'ар афла аспра зрмѣ асеміне хьрїзїторїѣ, прекѣм ши а се інгрїже pentru дїнеа ши хранѣ лѣи.

Десуре аргікалтарь.

§ 181. Околатші, Ворнічей знеі Колоніі, ші Ассеріі сьнт даторі а індемна не Колонііті ка съ се о-кзне кз Аргікалтера, ші лзкарера пьмьнтзлзі се зр-мезе дьпз кьвіндз.

§ 182. Еі сьнт даторі а авеа неадорміть прівігіе-ре, ка господарі чє вор авеа вірсте нентрз шьпзъ, нзмаі де кьт съ се о-кзне кз лзкарера пьмьнтзлзі ші кз господзріца.

§ 183. Колонііті сьнт даторі а авеа пьзгзрі, во-роане, гзріп, кьзрде ші алте знелте чє нентрз аргі-калтерь сьнт де тревзіндз, ші а ле дінеа іп вьпъ ста-ре, ка іп тінмьл лзкрзлзі съ нз се іпъмьла імнеде-каре; еар дакь зьлз дп іпъмьлареа знеі воале, не-порочірі саъ алтеі вінекьзьлзтате прічіні, п'ар нзтеа съ зрмезе кз лзкарера пьмьнтзлзі, атзпчі овнїца ва да-лзі тоате інаеспіреле, кьт ва фі прпн пьтіндз.

§ 184. Асемінеа Ворнічейі Колоніеі сьнт даторі а прівігіеа ші а се сілі, ка тоате пьмьнтзріле де не ла Колоніі съ фіе іпъгзріте іп треі пьрді, фькьнд чер-каре десуре іпъгзріреа лор іп шесе саъ шенте кьпнї.

§ 185. Кьнд ва сосі тінмьл хотьрїт нентрз пьзг-ріе, атзпчі Ворнічейі сьнт даторі а іпнтінга нзмаі де-кьт не тоці лзкзиторїі кз съ еасъ десуре зїзъ кз пьз-гзріле, еар ка съ зрмезе арьгьтера кз сіргзіндз, се вор рьндзі кз прівігіере знерї.

§ 186. Околатші ші Ворнічейі аз даторіе ка се по-вьдзєаскь не Колонііті, нентрз іпгзріжєреа лор десуре господзріа тревзїтоаре, ші се азь тот дезна іп пьс-

трапе о індойтз кьтїме де семьндзрі не каре еі овїч-пзєєк а о сьмьла не кьпнї ші іп гздінеле лор, ка ла чеа позъ сьмьлзтьрь, съ нз і се іпъмьла неа-рїсась.

§ 187. Іп тінмьл семьндзтьреі де прїмьварь ші де тоамьл, Ворнічейі ші Ассеріі сьнт даторі а реведзі не рьнд арьгьреле фїе-кьрєєа, ші вор фаче лзгрі а-мїнте де сьнт арате дьпз кьпн ар чєре каїтатеа пь-мьнтзлзі, еар дакь ії вор гзсі кз пьмьнтл нз ва фі лзкрат дьпз кьвіндз, атзпчі еі вор індаторі не гос-подарі, ка се прїфакъ еарьші арьгьріле лор.

§ 188. Асемєнеа еі вор фі даторі а сілі не гос-подарі ка съ сьзврьшеаскь сьмьлзтьріле іп тінмьл кз-венїт ші се фїе прєзїтіді кз семьндзєле тревзїтоаре.

§ 189. Фїе-каре Колонїет есте даторїз а сьмьла іп фїе-каре ап, нзмаі де кьт треі четверте, пьїне де тоамьл ші дозъ четверте де варь. Еар каре ва з-веа маі шьлї фїі саъ сьлїді, ва фі даторїз а сьмьла іпкз не атзлз.

§ 190. Супе а нз се іпзсшї семьндзтьреле де вь-рєєне, тревзе ка арьгьреле съ фїе віне воронїте, кь-рздіндзле ші де пїєтре.

§ 191. Дакь ла рьзгзрілз пьїнеі сьмьлате ар ешї вьрєєне, атзпчі тревзе съ се іпзрєзїндзєє нентрз пьї-вїтл лор, копїі мїчі де ла 10 ані.

§ 192. Кз стрьпєреа пьїнеі де не кьпн, съ се зрмезъ іп тінмьл кзвенїт дьпз овїчейі.

§ 193. Пьїнеа о вор трієра о Колонііті іп време вь-пъ, ші супе фєрієра еі, вор фаче пьрї тревзїтоаре.

§ 194. Дакь о фамїліє ла сосїєра тінмьлзі де лз-

кря, п'ар авеа кінспі а адна п'ине коантъ, атъчі Об-
щїеа есте датоаре аї да аїсторїѣ, саѣ къ се вор
інтрезїнда арестанціи осъндіи да мѣчи пѣваїче.

§ 195. Ворнічела Колонїѣ трезве се аївъ сїгуре
шїїндї десуре кѣтїеа пѣмѣнтѣаї че с'аѣ арат де фїе-
каре Колонїѣ, прекъм шї їн че тїмъ, шї кѣтїе, шї
че фел де п'їне аѣ семѣнат, шї кѣте аѣ сїрѣс, пе
каре шїїндъ ва трїмїте о прїн Околашїе шї пе фїе-каре
ан їн аѣна лѣї Ноеврїе, Мїнїстерїѣлї де Фїананѣ.

**Десуре дїнереа вїте.лор шї а ої.лор, шї
десуре Ф'лндрї.**

§ 196. Околашїї шї Ворнічїї сѣнт даторї а їн-
демна пе Колонїїтї ка сѣ се окъне къ дїнереа вїте-
лор шї а ої.лор де маї вѣне соїспї, спре їнмѣлї-
реа лор.

§ 197. Ѓн тїмъл де еарпъ вор авеа прївїгерє, ка
Колонїїтї се аївъ чеа маї вѣл пѣраре де грїжъ пен-
тръ каї шї вїтеле лор, еар фетїеле сѣ се окъне къ
сїрѣндереа знтѣлї шї къ їнмѣлїреа пѣсїрїлор де фел-
спїте соїспї.

§ 198. Ка сѣ се їнкрїдїнѣзе Дрегѣторїа Колонїѣ-
лѣ десуре крешїреа саѣ скѣдереа госнодѣрїѣ а фїе-
кѣрѣса Колонїѣ, Околашїї шї Ворнічїї знеї Колонїї,
вор презенте де доѣ орї пе ан, шї анме, їн аѣна лѣї
Маї шї Ноеврїе, шїїнделе десуре вїте де тот соїзд,
че се аѣл ла фїе-каре госнодар.

§ 199. Ѓн тїмъл косїреї їервїї трезве се фїе прї-
вїгерє, ка фїе-каре сѣ се ауовїзїонезе къ трезїтоа-
реа кѣтїе де ф'лн, пентръ нстрєцл де еарпъ, шї ко-

сїреа їервїї се змєзѣ одатъ, еар пе прїн їнтрєзмї-
нєре прекъм шї ф'лнл сѣ пе се каре пе ла каселе лор,
пѣлъ че пе ва фї аднат шї клїдїт їн кѣпїде шї сїо-
гєрї; їар пеаскѣлїторїлор, каре пе вор зрѣма їнокмаї,
се пе лї се деїе дрѣмѣл де пе кѣмл.

§ 200. Дакъ ва зрѣма лїсѣ їн ф'лндрї, атъчі
Колонїїтї вор фї даторї а ле їнѣїнда прїн кїнзїнге-
ле ментешѣлї.

**Десуре грѣдїне, лївезїл дѣмѣлїреа шї
дїнереа п.лнте.лор, десуре мансфакторъ
шї десуре негочѣ.**

§ 201. Околашїї шї Ворнічїї сѣнт даторї а їнде-
на пе Колонїїтї пентръ їнмѣлїреа грѣдїнєлор шї а
лївезїлор къ фелїспїте фрѣхте шї номї, еар маї къ део-
сєвїре аї повѣдї шї аї дємїтєнта пентръ фолосл, че
продѣче їнмѣлїреа картофєлор. Пе ла докѣрїле зїде еле
пе екзїѣт їнкъ саѣ зїде вор фї їнкъ пѣдїне, ар тре-
вѣ сѣ се сїрѣзєаскѣ спре а се сѣмѣна кѣмпїї къ єле.

§ 202. Пентръ їнѣїндареа грѣдїнєлор къ коначї
родиторї, трезве сѣ се прєгѣтеаскѣ фїе-каре госнодарї
маї їнѣї къ конѣчїї сємѣнатїчї, а кѣрора каїтате се ва
їнвѣнтѣї прїн окълѣгїе саѣ хѣлїреа коначїлор ро-
диторї де соїѣ вѣл, еар дѣлѣ ачєса сѣ се сїлєаскѣ къ
їнтїдереа лївезєлор, прїн сємѣнатл сѣмїндєлор де
коначї родиторї, їн зрѣмареа кїрєї кїнзїнѣї, госнода-
рїѣл ва фї тот деазна їн сїаре де а їндєнта шї а їн-
плїнї лїѣта коначїлор че с'ар зєка саѣ ар дєрєра.

§ 203. Колонїїтї, консїдерїндѣсе къ клїмѣтл шї

poziția năvălății, vor semnă cъmînde de plătє, care vor plătє produse фолослă încemnă în privirea negoцлăи, mai ales копжєтє (копжєтє) din care се фавриказь олоисл.

Деспре дѣлѣицдареа виі.лор, Фачереа вї.лєи шї Фаврикареа ракїлєи.

§ 204. Колонїиі сѣнт даторї а їнтрєсїнда сѣрвїнда атѣт нєнтрѣ їнѣицдареа виі.лор, кѣт шї нєнтрѣ депїндере шї їнвѣдѣтѣрѣ: кѣт трєвєє сѣ се поарте кѣ вѣтѣиї де вїє, ка кѣ време сѣ фїє їн єтаре, а се перєкѣїона їн лѣкראהа виі.лор, дѣнѣ кѣїїнцѣ.

§ 205. Дакѣ с'ар дескопєрї, кѣ єн господарїї їн а кѣрѣєа їнгрїжєре с'аз дат вїдєлє, нѣ нѣтмаї кѣ нѣ лє нѣстрєазѣ чє їнѣ їнадїне лє стрїкѣ саз лє скоате шї арѣн-кѣ, атѣнчї єнлє де асѣмїне єсте датор ашї аѣчє нє конта са о кѣтїме де кѣрлїє де вїє шї а лє нѣстра їн-гронате атѣтє кѣтє дїн казза лєпєвїєї сале, с'аз пер-дѣт лє єл.

§ 206. Колонїиі каре фак вїнлă їн їнсѣнї а лор вїї, чє сѣнт їн кѣрїнєслă Колонїєї лор, аз вое ал вїн-де фѣрѣ шѣрїїнїє кѣ рѣдїкатă шї кѣ шѣсѣрї мїчї, атѣт нєнтрѣ консѣмѣїє нє лă кесе кѣт шї нєнтрѣ вѣз-тѣрѣ нє лок.

§ 207. Супє а се плѣта їнѣлѣї лѣкראהа вїнлѣї, де ачєєа Колонїиі аз вое а снєкзлă кѣ вїнлă атѣт де а лор продучєре, кѣт шї кѣ чєлă кѣшпѣрат де лă алїї фѣрѣ шѣрїїнїє, атѣт кѣ рѣдїкатă кѣт шї кѣ шѣсѣрї мїчї, нє лă тоате сатєлє Домїнїєї Статлѣї, фѣрѣ а аѣєа їнвоїєре де лă антрєпєнорлă локлă ал вѣзѣтрїлор. Єар

нє лă аѣтє локѣрї а цѣрєї, пропрїєтарїї де вїї, прєкѣт шї снєкзлăнїї аз вое а транспортă вїнлă лор, нє лă тоате сатєлє пропрїєтарїлор шї а Домїнїєї Статлѣї, атѣт нє лă ачєлє єндє вор фї вїлє, кѣт шї нє лă ачє-лє, єндє вор лїнчї, шї а'лă вїндє кѣ рѣдїкатă асємїнєа фѣрѣ шѣрїїнїє; їнсѣ вїзлєареа кѣ шѣсѣрї маї мїчї де кѣт о вадрѣ, нѣ влѣта єрѣмă, де кѣт нѣтмаї дѣнѣ їн-воїєре: їн сатє партїкзларє кѣ пропрїєтарїї, єар їн Домїнї-лє Статлѣї, кѣ антрєпєнорїї.

§ 208. Асємїнєа аз Колонїиі вое а шїмї фачє ракїлѣ де тот фєлїєлă де фѣрѣтє дїн лїѣзї шї дїн нѣсѣрї шї ал вїндє кѣ нѣзїєреа кондїїїлор, дѣнѣ каре с'аз їнѣїєт контрактлă нєнтрѣ антрєпєзїєреа дѣтрїлор нєнтрѣ вѣзѣтрї.

Деспре дѣлѣїцїєреа копачї.лор де арзїї шї продучєреа шѣтасєї.

§ 209. Дрєгѣторїї сє ordoneze ка нѣтмаї де кїтѣ сѣ сє їнѣїнѣєє нє лă Колонїї продуєтє де нѣтасє, нєнтрѣ каре влă їнѣтрїї нє лă господарї сѣмїнцѣ де арзїї.

§ 210. Цїєдєлє околїалє шї колонїалє сїнт даторє а аѣєа прївїзїєре ка фїє-каре господарїс чє аз прїїмїт сѣмїнцѣ де арзїї сє о сатєнє тоатѣмă шї прїмѣвара дѣнѣ кѣвїїнцѣ шї копачїї тїнєрї шї чєї рєсѣдїїї сѣ ї кѣрѣдє де вѣрсєнє шї с'є їдє кѣ аѣ лă казѣ де трєвїнцѣ.

§ 211. Фїє-каре господарїс єсте даторїс а шѣнє їн-прєрїѣрлă арзїїї шї грѣдїнєї сале їн фїє-каре ал кѣтє 20 копачї де арзїї, єрмїнд кѣ ачєастă рєгѣлѣ нѣнѣ атѣнчї нѣнѣ кѣнд с'ар єшлє локлă, сѣрїсїндсє аї нѣ-сѣтра шї аї аѣрă де стрїкѣїєнє.

§ 212. Десуре кѣтимае коначі.лор де аргші, че фіе-каре госнодар ва продсче ін пидегиае фіе-кѣрїа Колонїи сѣнт даторї, а тримете ін фіе-каре ан ін лѣна лїі октом-врие лїстѣ Дрегѣторїеі колонїае, кѣ арѣтареа кѣтимаеї продсѣр ін фіе-каре ан інмїагїндс о тот одаѣ, даѣк ѡнѣ дїн госнодарї, де лѣнївїреа сѣ н'аѣ інгрїжїт десуре ачест фолосїтор продсѣт, сѣѣ кѣ ѣл дїспреѣзенте, зрѣмѣд ка не ѡнѣ асемїаеа сѣ се сѣмїе педенсеї.

§ 213. Даѣк не ла Колонїи, коначїи де аргші вор а-жїснѣе ін тѣрїме, ін кѣт с'ар нсте нѣмї кѣтре про-дсѣїреа мѣтасї, атѣнѣ ва словози дрегѣторїа локалѣ, сѣмїндѣе де інсекте де мѣтасѣ тревїтоаре нентрѣ ача-ста імпреснѣ кѣ інстрѣкїїае кѣм аре се зрѣмезе кѣ еле.

§ 214. Даѣк дѣлѣ перфекѣїзїареа продсѣтасї де мѣтасѣ, с'ар аѣла оареш-каре кѣтїме де мѣтасѣ гата, фѣрѣ а аѣе прїдеж а о вїнде, атѣнѣ се ва лѣа чїтата мѣтасѣ де кѣтѣрѣ фїек, дѣнѣ прѣѣлї полїтїїт.

Десуре дѣмѣлїреа мї дѣнѣнѣтѣрїеа нѣдѣрї.лор.

§ 215. Околанїи вор аѣе чеа мѣї де апроане інгрї-жоре нентрѣ інфїндареа нѣдѣрї.лор, прїа сѣмѣнѣареа семїндѣ.лор де коначї, конформїндсѣе кѣ каїїтаеа сѣмїндѣ.лор фіе-кѣрїеі Колонїе, інсѣмїндсѣе мї ѡнѣ де осевїїѣ локѣ, дѣнѣ нѣмерїїѣ локсїторї.лорѣ; ачел локѣ, дѣнѣ че се ва ара вїне, се ва сѣмѣна тоампа сѣѣ прїмѣвара, кѣ сѣмїнде де коначї, інгрїжїндсѣе нентрѣ коначїи тїперї че вор ресѣрї, де а се нѣстра дѣнѣ кѣнїїндѣ.

§ 216. Фіе-каре госнодарїс їндеосевї еѣте даторїс а рѣсѣдї коначї, де ачел че креск мѣї кѣ ренеѣїсе: прексїт сѣлчї, їовѣ, дїонї де грѣдїнѣ, нѣдѣрї, мї аѣтеле, мї мѣї аѣсе салкїмї ін аѣа кѣтїме, де а їндѣнїнї тревїнда нентрѣ дїнѣреа гадсѣрї.лор.

§ 217. Ін Колонїїае, не а кѣрора момїї се аѣлѣ нѣдѣрї їмѣлїнѣсгаѣ, тѣїреа лор се фїе асѣлїс прѣ-кѣрїмѣтѣ мї мѣрїїнїтѣ, ін кїїѣ Колонїїнїї аѣарѣ де неанѣрѣта тревїндѣ, сѣ нѣ се фолосеасѣк кѣ венїтѣрї, прїн вїнзареа лѣмѣлїї не ла аѣте локѣрї; тот одаѣ ка сѣ фїе мѣї вїне нѣстрѣтѣ, се ва їмѣнѣрїї ін мѣї мѣлѣе паркете, мї дѣнѣ тѣреа ѡнїї паркетѣ нѣмѣї се ва нѣтеа їнчѣне аѣлѣа. Десуре кїнѣл мї локѣлѣ знде аре се зрѣмезе їмѣнѣреала, Околанїи вор презента лѣмѣ-рїрї кїрїсїреї, сїре обсерваре.

Десуре ѡнѣнат мї нѣскїїт.

§ 218. Колонїї.лор лї се дѣ воїе, а се оѣнѣа кѣ ѡнѣнатѣ мї нѣскїїтѣ фѣрѣ їмѣнедѣкаре не ла момїїае лор, конформїндсѣе кѣ лѣѣїле че еїѣтѣ ін сѣтатїе нентрѣ орѣшенѣасѣк мї сѣтѣасѣк їкономїе.

§ 219. Колонїїнїї аѣ їндѣнїнѣнѣ словозенїе а мї прїн-де нештеїе ін аѣеле кѣрѣгоаре сѣѣ лїманѣрї, че се а-ѣлѣ не нѣмїнѣтѣрїае дате ін сѣмїнїреа лор; сарѣ ін аѣеле че сѣлѣжескѣ де холѣрѣ, аѣ їмпреснѣ кѣ проѣїе-тарїї мѣїїемїїї ачест дрїт.

§ 220. Фѣрѣ ачѣаѣта, аѣ воїе а се фолосї кѣ нѣскїї-тѣл ін аѣеле кѣрѣгоаре мї лїманѣрї, че се аѣлѣ не ла локѣрї їнѣкѣ нелоксїте.

Деспре Индустрия Колониалор.

§ 221. În indустриале Колониалор се кърпид 1-я. Месериле, Ателиале ши Фабриале. 2-ле: Фабрикареа ракизл ши а вери, 3-ле. Негодл.

Деспре Месерии, Атели ши Фабрици.

§ 222. Цисдегеле Околале ши Колониале снт индаторите съб испидикиа локал а Дрегториеи а интревинда тоат синада деспре имздиреа пе ла тоате Колониле, де тот фелал де Индустрие, мануфактсри, месерии ши фабрици, кър каре аз нсмай се inviteze пе фие-каре, че се ши л сиеаскз, дак ар авеа злзл плекаре ши штиндз пентр ачеаста, ши нсмай дин причина ленивиреи н'ар врои сь се окзпе.

§ 223. Финдз кь чеа май инсепнатз господарие а Колонистлзи се кърпиде ин цинереа вилелор, май алес ин а оилор, де ачееа ар фи май потривит, ка господарии сь се окзпе кз лэкрареа линеи ши кз фабрикареа сънозлзи ши а лэштэврилор.

§ 224. Май кз осевире тревзие сь фие сгриндз пентр интинереа пе ла Колонии а тоарчерии де ин ши десектлэ влзели, феде де месе ши шервете. Ши спре а се нстеа видеа зп презлат дорит, цисдегеле Околале ши Колониале вор индемна пе господарии спре а ши да фиилор пентр инвдэцэре ла дьстории влзи. Дак вре-злзл ар кьлэта кшоинтинэ ши инвдэцэре ши нсарэ фи ин старе а ши инфинда сингерэ знелеле тревзитоаре пентр месерии еа, атлэчи сь і се деие спре аристорие бані кз инпрэмстэ дин капиталлэ овштеск, пе каре ва фи датор ал инанои ла терминлэ хотэрит.

§ 225. Пе лінгз ачесте цисдегеле снт индаторите ин фие-каре ал, ла инченстл тоамнеи а се ингрими деспре кьштэреа инзлзи де капиталтеа чеа май влзл ши ин кьтмеа че ар нстеа индестлэ тревзинда господариеи, ши фие-каре господарии ва плэти баніи кьвенити; ин казэ де невоеле инсе вор импрэмста дин капиталлэ комэн, инсь пе терминеле чеа май ськрте.

§ 226. Венитрилэ овштенту де ла антрепрезиреа кърчимелор, филиалор, пьскэриилор, велницілор, прекэм ши баніи пентр штраф і алтеле, тревзие сь фие интревзингате дьнз инкьвиндареа Дрегториеи локале, пентр инфиндареа месериилор ши фабрицилор индэштэтиче.

§ 227. În фие-каре Колоние тревзие се эците пентр невоеле овштенту, зп фиеарие, каре ва фи датор, а авеа тоіш д'азна пентр ментешэглэ сьш, материаллэ тревзитор ин резервлз, спре а нсте да кьвенитл аристор кз месерии еа.

§ 228. Атэ асэпна фиеариилор кьт ши а алтор ментери че вор фи ин Колоние, тревзие се фие чеа май де апрозие привирере, ка еи сь аз чеарэ пентр трсадалор плэтэ маре ши пентэспатэ де ла колокитории еи, че се фие шлэцэшици кз предлэ хотэрит де овштие.

Деспре Фабрикареа ракизл ши а вери прекэм ши деспре вьлзареа лор.

§ 229. Колониалор ли се дэ воие де а фабрика элэре импиедекаре ракизл ши вереа, пе момииле лор.

§ 230. Колонистии нот интревзинда ракизл фькст де еи, атэ пентр еи инсэши, кьт ши пентр вьлзареа ин

доосеви, не пѣмѣнѣе че ле сѣнт ѡнѣрѣте оуѣтїе лор де ла хазнеа; орі кѣрѣа ѡсѣ дїнѣре еї, фїнд кѣ ашезареа осеви де ачеї-лаудї не пѣмїнт кѣмѣрат, саѣ не пѣмїнѣа хазнеїеї, вїнзареа ракісїаї, фїе орі кѣм, нѣ поате еї ѡнѣрѣїтї ла нїчї о ѡнѣнїларе.

§ 231. Дѣаї асемїнеа Колонїет, есте транспортареа вїнїаї несте хотарїа пропрїетїеї сале кѣ тотїа оупїт.

§ 232. Нїменеа дїнѣре федеїе стреїне шї дїн а̀нѣре-препорї п'аре воїе че спеклезе кѣ вїнїа саѣ а ѡн-фїнда кѣрѣшїт не пѣмѣнѣа зѣаїа асемїнеа Колонїет фѣрѣ ѡвоїреа лїї.

§ 233. Колонїїтї сѣнт екстїдї де плата ашезатѣ асїра пошїнеї ракісїаї, дакѣ вор кѣмѣра вѣстѣрї фѣксте де пѣне шї лѣкрате ѡн лѣнѣнѣрѣ ненѣрѣ словода вїнзаре ѡн а лор оооале, ѡсѣ дакѣ еї вор кѣмѣра вѣстѣрї а кѣрора пошїнїт ва фї пѣлїтї, нѣ се маї ѡнѣорче плата пошїнеї де ла а̀нѣрепрепорѣ. Еар дакѣ ар кѣмѣ-нѣра вїнѣ, ракісї, лїкїорсї шї сїпїт, ѡн локсї еплате ненѣрѣ словода вїнзаре ѡн а лор оооале, шї дакѣ ар тре-че несте хотарїа оtkнїаї, а̀нѣнї еї сѣнт даторї а пѣлї-тї хотѣрїта пошїнїт оtkнїаїкїаї еї.

§ 234. Не ла toate Колонїїае, вїнзареа вїнїаї се дѣ ѡн нарїаїае а̀нѣрепрїзї прїн меzатсїрї, еар венїтїа де ла а̀нѣрепрїзїреа вїнїаї де не ла Колонїї се ѡнѣре-вїнѣаѣ ѡн кѣрѣреа а̀нїлор екстїреї ненѣрѣ фолосїа а̀сѣтор Колонїї.

§ 235. Дїн а̀сѣаѣтї сѣмїт че с'аѣ децїнатѣ ненѣрѣ фолосїа Колонїїлор, зѣмеаѣ ѡн кѣрѣреа а̀нїлор екстїреї, плата лѣлїлор ненѣрѣ преодїї че се а̀лаѣ ѡн Ко-

лонїї прекум шї нїнѣрѣ зїдерї шї реперациїае Бїсерїчї-лор шї а каселор ненѣрѣ уреодїї, сѣолї і а̀те зїдїрї оуѣтїнїтї; еар toate чеде-лаате кѣтсѣсї дїн ванїї цї-таїї вор зѣма дѣлѣ оуѣсѣрѣареа Дрегїсторїеї локале, шї tot сѣнт а̀сѣаїаї реснѣдепе дїн партеа еї, ка шї ненѣ-рѣ а̀те сѣмї а фїсїаїаї.

§ 236. Вїнзареа вїнїаї не ла Колонїїае че се даѣ ѡн а̀нѣрепрїзї, зѣмеаѣ дѣлѣ кондїцїїае, че езїетсї ненѣ-рѣ асемїне а̀нѣрепрїзї; еар ненѣрѣ ставїлареа вїнѣреї оупїте се вор ѡнѣрѣчїаа оооалїї шї ворнїчеїї сїре а а̀веа прївїрепе, ка нїчї де кѣм сѣ нѣ зѣмезе асемїне а̀вѣз; ѡсѣ реснѣдепеа ненѣрѣ а̀сѣаѣтї, ва зѣма дѣлѣ кондїцїїае кѣрпїнѣе tot д'а̀на ѡн контрактсїрї ненѣрѣ цї-непеа а̀нѣрепрїзїеї.

§ 237. Деѣпе дареа ѡн а̀нѣрепрїзї, ла каре Коло-нїї а̀ѣ контенїт а̀нїї екстїреї, се зїтеаѣ кѣ де а̀мѣ-рѣнѣтїа Правїла, ѡн а̀лѣтсїре ненѣрѣ а̀нѣрепрезїреа вѣ-стѣрїлор.

§ 238. Де плата ашезатѣ асїра пошїнеї ракісї-аї сїнѣтї екстїте а̀сѣле Колонїї лѣ карїї езїетсї а̀нїї екстїреї. Дакѣ еї вор кѣмѣра вѣстѣрї де пѣне, фѣабрїкае ѡн лѣнѣнѣрѣ Провїнѣїеї, ненѣрѣ лїберѣа вїнзаре ѡн а лор Оооале: дакѣ ѡсѣ еї вор кѣмѣра вѣстѣрї, не каре с'аѣ пѣлїтї пошїна, а̀нѣнї пошїна нѣ се ва маї ѡнѣорче де ла а̀нѣрепрепорѣ. Еар дакѣ Колонїїтї каре се фолосеск ѡнѣ кѣ а̀нїї екстїреї, ар кѣмѣра вїнѣ, ракісї, лїкїорсї шї сїпїтї де ла локсїї лїберѣ ненѣ-рѣ словода вїнзаре ѡн а лор Оооале, шї'а вор тран-спорѣа несте хотарїа оtkнїаї, а̀нѣнї еї сїнѣтї даторї

а пльці антрепренорьми хотьрїта пошлїнь. Колонїале їнсь, ла каре езість аніі скьїреї пз се есчентеазь де плата пошлїнеї хотьрїтє нєнтрє вьтєрї, нїчї ла зн аша каз, kind еї вор кьшїра вїнла де ла пропрїетарї їн льтєрє дєреї.

§ 239. Колонїїтлор лї се дь воїе а їнїрїе каселе лор антрепренорьми нєнтрє вїнзаре вьтєрїлор шї а се токмі кьрїчїмарї. Їнсь, ка сь се зїдеаскь ашме с кьрїчїмь, Кьрїчїреа локаль естє datoаре а да антрепренорьми пьмїнт нєнтрє зїдїре, ла зн локь вєн шї їндемьнатїк.

Дєспре Комєрд.

§ 240. Тоїї Колонїїтїї аї воїе фьрє їмнедекарє а спєкьла, а їнтра їн орї че клась де нєгьдїторїе, а вїнде а лор маьфактєрї шї а ле скоате пєсте гранїдць, їн шьрїїнїреа овнєшїтлор правїлі аїнїгьтоаре дєспре ачестєа.

§ 241. Колонїїтїї аї воїе, а шї їнїїнда їн сателе лор, тьрєрї шї еаршароачє, дьш че вор їнїїнда дєспре ачєаста нє Кьрїчїре.

§ 242. Ла аїчєреа шьрфєї їн царь шї ла трїмїтерєа еї пєсте хотарь, Колонїїтїї ворь пльці пошлїна кьвенїт.

Дєспре Рьндьсєага шї даторїїлє Дьхонїчєнїї.

§ 243. Дакь нєнтрє Колонїїтїї ар трєзї сь се рїндьїаскь зн Прєоть, аїнчї се ва фачє нєнтрє ачєст

сфїрїтїї їн Концїєторїе о їнвїтадїє нєнтрє кїємарєа лїї, шї се ва трїмїтє ла Дрєгьторїа Колонїїаль, спрє а їнїїнда нє попорєнї ла Овнїтєаска лор Адзпарє; шї дакь тоїї, сьї чєа маї марє парте дїнтрє еї, с'ар зї нї кь кьрїндєреа їнвїтадїєї, аїнчї Кїрїчїреа локаль ва трїмїтє цїтата їнвїтадїє еарьшї Концїєторїєї їндьрїнт, спрє а о аїчєе їн їндепїлїнїре. Еарь дакь попорєнїї н'ар дєклара мьлцьмїреа лор, нєнтрє кондїїїлє че с'аї пьс лор їнаїнтє, аїнчє ва рємьнє цїтата їнвїтадїє нєїмїлїнїт.

§ 244. Дьхонїчїї, прєкьм шї Околашї шї Ворнїчєїї сїнт даторїї а да повьдьїрї Колонїїтлор дєспрє даторїїлє Рєлїїєї, че фїє-карє естє даторь а лє їнпїлїнї шї їндемьндьї а с'є дьчє ла Бїсєрїкь Дьмїнїчєлє, ла Сєрьтлорї шї ла зїлєлє де Прєодї хотьрїтє, зндє вор фачє рьгьчїзєнєлє кь тоать євлавїа шї вор аскьлат кь лє арє-амїнтє Кьвїнтл лї Дьмнєзєчь, шї вор прїїмї Сфїнтелє Таїнє, дьш мєрїть.

Дєспрє Морал.

§ 245. Околашї шї Ворнїчєїї сїнт їндаторїїдї, ка нє Колонїїтїї ла комьна лор Адзпарє сьї лємїнєзє, сьї їнвєдє, шї сьї повьдьїаскь, че ашмє сльжєшїтє нєнтрє морала вьшь шї че шьртаре трєвьїє сь аїбь нєнтрє вьна конвїєдїре а сєтєнїлор, прєкьм: ка рїзнїмєа сь вїнєсєаскь нє шьрїндї лор шї нє вьтрїнї, шї кь сьлєчєрє сьї аскьлат; еарь ачєшїєа прїпїлїда лор, сьї їнвєдє їзьїреа де мьнць, крєдїндь, фїрїкь де Дьмнєзєчь шї пачїка конвєдїре кь сьтєнїї шї фамїліа лор.

§ 246. Фіе-каре есте омпітэ а да де ла сине саэ кэ конляксэреа знора феде, съллічї орї знде, пентрэ невоіеле оштіешї, орї їн че с'ар кспрінде еле; че, пентрэ toate асеміне невої, сз се адэне Оштіеа кэ Околашлэ шї Мешурї Цїседеулэї Колонїалэ, дэлэ каре апої, сз се факт оштеаск хоцрїре кэ де-аштрэнтэ прескрїере шї лэцхрїре деспре невоіеле лор, рїндзїнд tot одатэ шї векїл дїн партеї сїре а алэцтї шї а да съллікз дэлэ а лор хоцрїре, каре, сзвт їскълїтэра тэтрорэ сзтенїлор шї а мешурїлор Цїседеулэї Колонїалэ, прекзт шї кэ адеверїреа Околашлэї се ва презентэ Дрегторїеї локале. Чїне ар їдрэснї а кълка ачеастэ рїндзїалэ, ва нїка сзвт недеансэ нотрїсіт ледрїлор.

§ 247. Околашї шї Ворнїчеї вор авеа чеа маї де апроане прївігере, ка Колонїїтї сз нз фїе ленїшї, ведїшї, ресїнїторї шї хзрдьганї, че сз фїе tot д'азна трежї шї петрекїнд влада лор їн зїре шї паче, сз се окпне кэ лэкрэ, че їмвэлэтегеме стара лор, кэ цлэгрїеа, нїте ї ателэ, атїнгэтоаре де господрїеа сэлтеаск.

§ 248. Ка сз вадэ сзтенї, кэ тэлка шї пэтрїрїеле вэне сэлжеск їндеошїте пентрэ фолослэ лор, Цїседеулэ Колонїале, вор авеа сзвт осевїт прївігере з Околашлэї о кондікэ, їн каре вор їнсемна кондїта фїе кэрїеа, не каре кондікэ вор трїміте-о їн фїе-каре ап сзвт їскълїтэра тэлэларїлор Цїседеулэї, Дрегторїеї Колонїале, сїре а се пстеа деосевї ачеї кэ кондїте

вэне де ачеї кэ кондїте реле, шї ва ачеї чїнстїнї шї їзїторї де тэлкэ сз аївэ протїе їн орї че каз.

§ 249. Околашї шї Ворнїчеї вор авеа прївігере, ка Колонїїтї серачї шї пенстїнчїошї, сз нз змвеле ка калїчї дэлэ мїлостенїе, че се їндатореаск не чеї сэлтїошї, ка сз шї клїтїре прїа тэлкэ храпа лор, сарэ не ачеї вэтрїнї шї пенстїнчїошї сзї дїе неамурїеле лор. Неавїнд їнсэ нїчї неамурї, нїчї пэтере пентрэ тэлкэ, се вор дїнеа не сокотеала оштіеї, каре ва зїдї апроане де Бїсерїкз дозэ їнстїтсте, зїлэ пентрэ семей шї алэлэ пентрэ вэзвадї, не кареле вор їндестэла кэ храпэ, їнкэлїре шї їмвэрэчїмїте. Пентрэ асемїнеа келзтеле трежїе сз се аеле аїнгэ їнстїтстэ о лэдїгэ сзвт печетеа шї лаката Старостэлэї несерїческ, шї не ла Бїсерїчї кстїї. Банї че се вор адэна не ла Дэмїнїчї шї Сервэторї, трежїе сз се стрїнгэ ла сфїршїтэлэ фїе-кэрїеа ланї, сїре їнтревзїндареа лор, пентрэ келзїелеле їнстїтэулэї. Пентрэ ачест скопэ се вор їнтревзїнда шї банї, че се їеэ пентрэ штрэкрїре, сарэ дакэ дїн їнтэмларе нз ва фї де арїнсэ, атнчї сз се еле шї де ла Колонїї. — Сїре а се пстеа дїнеа рїндзїала вэлэ їн асемїнеа їнстїтсте, преоїї вор фї даторї а авеа чеа маї шаре прївігере пентрэ toate пэперїеле ла кале.

§ 250. Ворнїчеї вор авеа кэ аспрїме прївігере ка нїменеа сз п'аївэ їдрэснелэ а прїмї шї а дїнеа їн каса са не фемейеле тэршаве, саэ вэзвадї петревнїчї, шї дакэ вор дескоперї не знїї де асемїне, атнчї Околашї сзнт даторї а їнстїнда нэмал де кї

деспре газдъ кѣи ми деспре опломидѣ, не Дрегторіа Колоніалъ.

§ 251. Лѣксѣи ми маѣ алес рѣсипіреа аверѣ, тревѣіе съ ѳіе десѳіндате кз тоатъ сълѣнда Ворнічолмѣі ін Колоніе, адѣкѣнд не асеміне рѣіѣтревѣндѣторі ла кзпонтѣндъ, інѣрѣчѣндѣі кз челе маѣ греле окзаціі не лѣгъ ѳеліѣрѣіе тревѣі овштенті, аша ка еі съ не капете нѣі одаѣ време неѣтръ о аша вѣтѣшѣоаре зр-таре, дѣндѣ ін скѣрт нѣѣѣ ла времеа покѣлѣіе. Еаръ дакъ іі съ се вор індрента, атѣвѣі съ се трімеатъ асемінеа ѳеде ла Дрегторіе.

§ 252. Съвѣі кѣвѣнтѣ ла лѣксѣі се інѣлере дакъ зѣлѣ ва ѳаче неѣтѣзрате кѣлѣсѣі ін каса са, адеце адѣлѣрѣі де мѣсаѳірѣі ми алеле асеміне, че каззѣѣ дѣрѣшаре авѣлѣі; еаръ рѣсипіреа се інкеіе ін жокѣ де кѣрѣі і алеле, неѣтръ ваѣі сѣз лѣкѣрѣі, ін вѣнза-реѣ вѣтелор саѣ а алѣі аверѣі, неѣвѣнд нѣі о неѳоіе, че нѣмаі неѣтръ індѣстѣлареѣ вѣдѣі саѣ а алѣі патѣіі.

§ 253. Околѣшѣі ми Ворнічѣі, вор аѣеа прѣвѣігерѣе, ка тоѣі съленѣі се трѣіаскъ кз мерѣішѣі лор ін зѣре; еаръ не стѣрѣіі съ іі прѣімеаскъ кз вѣлѣндѣѣ ми мѣлѣ-тѣре, ми се депѣртеѣо ѳѣзѣле, че зрмеазъ інѣре лок-зіторі неѣтръ мерѣішеі, прѣкѣм ми съ аѣере не стѣ-рѣіі де чел маѣ мѣк аѣак.

Деспре анѣрареѣ ѳеделор ми а аверѣі де рѣле ми пагѣѣѣ.

§ 254. Не ла Колоніі съ не се съѳере нѣі о де-кѣм оамені ѳѣрѣ вѣете, ми дакъ ва вені вре зѣлѣ

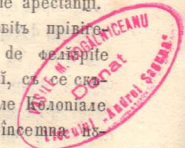
ін сѣт неѣтръ оарѣш-каре тревѣндѣ неѣтръ зѣі тѣмѣі скѣрт, саѣ неѣтръ тѣлѣкъ, саѣ ка съ се токмаскъ ѳѣ-рѣ а аѣеа зѣ черѣіѳікат, алоі аѣест-ѳеліѣ де омѣ съ не ѳіе прѣіміт.

§ 255. Дакъ с'ар аѣла зѣдеѣа неѣкѣпоскъдѣі, прѣ-лѣшѣі саѣ вагазоні, алоі не аѳѳеліѣ де оамені съ іі прѣндѣ ми черѣіндѣі съ іі тріміѣ ла Дѣндеѣла Окол-іа саѣ Колоніал, каре дѣлѣ лѣареѣа допѣоаселор ми кз прѣскрѣіреѣа імпѣрѣіѣрѣілор ва інѣтѣінда індѣѣ не Дрегторіеѣа Колоніалъ, не лѣгъ каре інѣтѣіндѣре, ва тріміѣ не аѣешѣі оамені, кз тоате челе че ворѣ ѳі авѣнд еі, прѣкѣм ми не аѣеі карѣі іѣѣ дѣнѣі. Еаръ Колонііле депѣртате вор тріміѣ не асемінеа оамені адрѣнтѣла ла Іспрѣвѣіѣе.

§ 256. ѳѣде не с'аѣ інѣіндѣѣ інѣк еѣаѣрѣі не траѣтѣ ми зѣде се вор транспорта арѣстанціі де ла Іспрѣ-вѣіѣе, Колоніітѣі сѣіт індѣторіѣі, аша прѣкѣм ми адѣі локзіторі дѣнѣтал, а неѣрече кз конвоіѣ не арѣстанціі.

§ 257. Околѣшѣі вор аѣеа маѣ деѳесѣіѣ прѣіѣѣ-ре, ка нѣі зѣлѣ дѣн арѣстанціі че сѣіт де ѳеліѣрѣіе класе, ми че се транспортаѣѣз прѣн Колоніі, съ се сѣ-не де сѣіт конвоіѣ, неѣтръ каре Дѣндеѣіе Колоніале вор неѣтра ѳесѣіте Кондѣі ін каре вор інѣстѣѣе аѣ-шеле пѣзіторілор арѣстанцілор, де ла чѣне, ла че ко-лоніе с'аѣ адѣс, кз чѣне, клѣд с'аѣ тріміѣі ми ін че Колоніе ми кѣі с'аѣ трѣдатѣ, не лѣгъ каре кондѣк вор неѣтра квѣтанцііле деспре трѣдѣреѣа лор.

§ 258. Дакъ дѣн інѣтѣмларе зѣ Колоніет ар гѣсі вре зѣ лѣрѣз неѣрѣст, атѣвѣі, дѣндѣла ін неѣтрѣреѣа са,



este dator a înștiința despre aчеастя гъсире пе Цисдегя Колоніал, каре ва рапорта деспре ачеастя Цисдегя Околіал. Еарь дакъ с'ар інфодоша пьгъвашя, атычї съ се інпапоеаскъ лъї лъкрл чел гъсит, інainteа партърлор; ла асеміне інтшларе, гъситорїла аре дрїт, а чере пентр тьда са, атреїа парте дїн лъкрл гъсит, пентр каре ва зьма пределїре дспъ къвінгъ, впрїнд інс ал інпапї о фьрз нїчї злї интерес, кь атыта маї де ласде ва ої о аша зьмаре.

§ 259 Цисдегя колоніал есте dator, а інștiința нмаї де кьт прїн Околаміе, пе Дрегьторїа Колоніалъ, деспре вїтеле де прїнас, кь деамїнзїла зьмареа семїлор, спре а се інтїнде пьлїкаціе дспъ къвінгъ; вїта інс, фьрз а о аместїка кь вїтеле сатылї, съ се цїе їн Колонїеа їн каре с'ащ гъсит, съв-респондере пентр еа.

Дакъ с'ар гъсі пьгъвашя, атычї съ ї се інпапоеаскъ вїта їн презенца Ворнїчелълї, кь прїміреа пьлїдеї, пентр цїнереа ої. Еар Цисдегеле Колонїлор департаде, вор інștiința деспре вїта прїнцїпїтї пе Топрьвнїчїеа локал.

§ 260 Ын тїпшл къшпърїеї злї кал Колонїетл есте dator, а се інфодоша їндатї дспъ къшпъраре ла Цисдегь, каре ва інсемїна: кьнд шї де ла чїне, кь че прець, шї кь че ашме семне с'ащ къшпърать. Еарь дїн контра шї їн каз де прїнас, Колонїетл каре нс с'ащ інфодошат їн тїпшл къшпърїеї с'ащ скїшпърїеї калълї ла цїсдегь, нз нмаї кь ва рышїне фьрз ел, че їнкь, ва ої дат сьст цїсдекать.

§ 261. Цисдегеле Околіале шї колонїале вор аве чеа маї стрїктї прївїгїере шї грїжї пентр воала вїтелор.

§ 262. Дакъ с'ар зьрта ла вре о колонїе о ендїміе їнтре локиторї, атычеа Ворнїчїеї сьст datorї, а інștiința їндатї деспре ачеастя пе околашя, каре еаршї ва да фьрз чеа маї мїкъ їнтрьзїере де їнтре дрегьторїеї колонїале.

§ 263. Цисдегеле околіале шї колонїале вор лза шьсърї антрьтаре пентр воала де вїте дспъ їнстрькцїїе че с'ащ їнпърцїтї пе ла Колонїї, шї дакъ с'ар їнтшлїа моарте вїтелорь, атычеа съ се рапортезе їндатї Дрегьторїеї локале, інștiinъдсо їн фїе-каре септьмьлз атыт деспре їнтїндепеа сакъ скьдереа еї, кьт-шї деспре реззатїла че ащ зьматї дспъ лзареа шьсърїлор, конформь їнстрькцїлорь че с'ащ датї. Еарь вїтеле молїнците се вор да де о парте ла злї локї департадї, фькьнд пентр тревьїнда ачеастя лъгь фїе-каре Колонїе, оевїте окоале, департаде де їмашьрї шї станїтеа вїтелорь, прекьрцьнд тоатї комьнїкаціеа кь вїтеле челе молїнците.

§ 264. Спре анзареа вїтелорь де воалъ, тревзе ка вїтеле молїнците, съ нс се адьне їн пьрълъ че кьрпе їн цось спре аїте Колонїї, каре п'ар фї їн маї маре департаде де ла локлзъ зьнде езіцїтї епїзотїа, де кьт нмаї їн дїстанцїе де зече персте; че тревзе, ка ана съ се адьк їн окола вїтелорь молїнците, еарь пентр їнлєспїре, тревзе ка асемїне окоале съ фїе фькїте апроане де о анъ. Асемїне шьсърї се вор лза, дакъ арь езіцїта епїзотїеа їн локьрї маї департаде де ла о Колонїе, де кьт зече персте. Пентр неїндепїнїреа їнтокмаї а ачестора, Околашї шї ворнїчїеї се ворь сьшїне їнтрафьлї.

§ 265. Околати ши Воричеи вор аве чеа маї де апроане привігере, ка кшпенеле, тшхрїле съ фїе пе ла тоате локрїле дрепте, ши Колонїиї съ пз тшоаре кш-тїмеа продкелорѣ, кз тшхрї ши кшпене стрїне, дїн каре с'ар псте казза пз маї некзвїнїї ши недсмерїрї. Де ачеїа дарѣ, фїе-каре рїздеѣ есте даторѣ а рїне їн канделерїа са, тшхрї кз тарка црїеї, ши фїе-каре господарѣ а їнїїнда тшхрї потрївїте кз челе а ле Цїздеѣлї.

§ 266. Цїздеѣл Околат ши Колонїал ва аве прї-вїгере, ка съ пз трезеѣ пїкїзрїа тшрїшвїї, втїлїї ши аате некзвїнїї.

§ 267. Цїздеѣл Колонїал ва аве їнгрїжере, ка ла фїе-каре господарѣ съ фїе tot-d'азна вїне грїжїте ши крїжїте: каса, ограда, градїз, поедїле, і аате пожїїї, еарѣ їн тїмшїа їернеї, съ се окїне господарїлїз кз мереметїсїрїа лорѣ.

§ 268. Околати сїнт їндаторїї а їндемна не Ко-лонїиї, ка дшг моделл че езістї ла локрїле де внде аї вїнїї еї, съ ши факї каселе лорѣ, ши се фїе аранжате їн рїнд дшг планї, ка ла їнтїмларе де фокї се поатї фї маї лесне ашрате. Ѓнсї фїрї їнвоїрїа Дрегїторїеї локале нїшїне п'аре воїе съ ши зїдеаскї де ла сїне о касї позї.

§ 269. Фїе-каре Колонїе есте датарїе, а аве пен-трї ашрїрїа їнтїмларїеї де фокї ши де прїдїзїне, їнадїнїї шерїї їншрїїїї не ла маї шїлте локрїї, дш-пї тшрїмеа сатїлї, їн шїжлокї крїсеа се ва їнїїнда їн лїпсї де Бїсерїкї, зїї клопїлї саї о скїндерї де фїер,

сїре а се да кзвенїтїл семаїлї нентрї асемене катастро-фї, ла каре семаїлї тоїї лїкїсторїї вїрїетнїчї сїнт даторїї а алерга сїре а да кзвенїтїлї аїїстор, нентрї каре їн-тїмларе се ва їнсемна фїе-каре лїкїстор, кз че аш-те шїлте аре съ се їнїїдошїе нентрї сїнїрїа фок-кїлї.

§ 270. Пе лїлгї ачесте тревѣ, ка їн ограда фїе-кїрїсеа лїкїсторѣ съ се афле tot-deazna ашї де резервї, еарї Колонїа се аїлї ла зїї локї деосевїтї врїо кїтева кїлїї, фїрїї, болобоаче, ши нентрї ашсїлї ачеї, дшг рїндї, кїте дої каї, каре ворѣ ета tot-deazna гата.

§ 271. Фїїндї кї фокїлї не се каззавї пз маї де невїгаре де самї, че ши де о їнтїмларе негїндїтї, де каре се продсїче сїтеїлорѣ ковїрїшїтї дїрїшаре, де ачеїа тревѣ, ка дшг конгїлїсїрїа їтїторѣ лїкї-торїлорѣ съ се їнїїндеѣ о касї аїїстїрїа нентрї не-порочїїїї че аї пїтїмїтї де фокї, кїрїра ворѣ аїїста, дакї не кз банї, тшкар кз тшлїкї саї ате їнкївїрїї; еарї аїїстїрїа че ва шрїа прїпї а азорѣ шїжлокїрїе, ва рї-шїне їн дїспозїїїа лорѣ.

§ 272. Цїздеѣлї Колонїалї тревѣ съ прївїгїре ка совеле їн касе се фїе фїкїте кз оуеагїрї, ши кїхїеа се не фїе їн тїндї че осевїтї, каре нентрї сїгїранїїа де фокї, ва фї зїдїтї ши лїнїтї вїне, пре кшїї ши о-уеагїрїе се фїе їн фїе-каре сепїтїмїлї вїне крїжїте нентрї каре вор аве шїерїї чеа маї де апроане прї-вїгїере. Еарї Мемерїї цїздеѣлїлї ворѣ аве прївїгїере, сїре їндепїнїрїа ачестїеї тшхрїї, порочїндїї шїерї-

лорѣ ѿ вие-каре лънѣ, ка съ се ѿкрѣдѣтъ дѣспре кърѣденеа оуеагъриорѣ.

§ 273. Нентрѣ сѣгърауѣа де фокѣ, тревзе, ка кърѣвѣа кѣ кутѣор съ се факѣ, кѣ се поате, да маѣ департаѣ локѣ де касѣ.

§ 274. Ниѣне п'аре вое се зѣвле поатеа не лънѣ кѣ съ саѣ не зѣдѣ кѣ фокѣ саѣ кѣ лънѣпаре априѣсѣ фърѣ фъларѣ, пре-кѣмѣ шѣ кѣ лѣлеле априѣсе.

§ 275. Дѣздеѣа еѣте ѿдаторѣтѣ, а аѣе прѣвѣгерѣ ка ѿ Колонѣе се нѣ се аѣле некрѣденеа, не зѣдѣ: еарѣ нентрѣ аѣрѣареа де фертѣне, вѣнтѣ, шѣ фокѣ, съ се порончѣаскѣ, ка не зѣдѣ съ се нѣе не ѿмпреѣзрѣлѣ огъзѣлор шѣ а ариѣлор фѣлѣзрѣѣи конаѣи.

§ 276. Дѣздеѣеле Колонѣале сѣнтѣ датоаре а аѣе прѣвѣгерѣ ка семпеле де хотар, се нѣ вѣе стърѣкате, ѣар нентрѣ стѣмѣи че аѣ пѣтреѣтѣ, саѣ мовѣе че с'ар ресѣлѣ, се ѿштѣндеѣе нѣмаѣ де-кѣт не околѣмѣе, дѣнѣ а кърѣа поронкѣ, еѣте датар а ле ѿдпента.

Дѣспре зѣмѣлѣареа шѣ стърѣмѣлѣареа Колонѣмѣлор дѣ лънѣтрѣлѣ Цѣрѣеѣ.

§ 277. Колонѣмѣлѣ аѣвѣд тревѣзѣнѣа а терѣе да вре зѣнѣ саѣ, ораме дѣвѣстале саѣ поѣтѣе, нентрѣ вѣлѣзареа прѣдѣктелорѣ, саѣ ѿдеовѣте нентрѣ тревѣзѣндеѣе лорѣ, ворѣ кѣмѣа вѣлѣе де да Околѣмѣе.

§ 278. Аѣеѣ карѣи вор аѣе тревѣзѣнѣа а кѣлѣторѣ да локѣрѣ департаѣе нентрѣ маѣ ѿдеѣлѣнѣат ѿмѣнѣ, с'аѣ такар да чеде маѣ апроѣете сате, ѿнѣ нентрѣ оаре-каре тревѣзѣ шѣ не терѣн еѣртѣ примѣндѣ де да дѣзде-

дѣлѣ колонѣаа, шѣртѣрѣе кѣ ѿтърѣеа околѣмѣеѣ, кѣ нентрѣ кѣлѣторѣ лорѣ нѣ еѣзѣѣтѣ нѣѣѣ ѿ ѿшедекаре, шѣ кѣ нѣѣ агрѣкѣлѣтра, нѣѣѣ тамазѣкѣрѣле лорѣ, нѣ ворѣ ѿ сѣнѣсе вре зѣнѣ стърѣкѣѣнѣи, вор кѣмѣа вѣлѣкете де да Дрегѣторѣеа Колонѣаа, аѣвѣд дѣит а чеде асѣмѣне вѣлѣкете шѣ де да Испрѣвѣнѣе.

§ 279. Колонѣмѣлѣ, дѣнѣ ѿтоарчереа лорѣ да форѣа лѣкѣнѣдеѣ, сѣнтѣ даторѣ а ѿпапоѣе Дрегѣторѣеѣ лорѣ, вѣлѣкетеде че капатаѣе.

Дѣспре тревѣеа Колонѣмѣлор неѣте Хотар.

§ 280. Колонѣмѣлѣ, да ѿтѣмѣлѣареа дѣчереѣ лорѣ дѣн дѣрѣ, сѣнтѣ даторѣ, дѣнѣ мѣлѣлѣчереа Дрегѣторѣеѣ лорѣ, сѣ шѣ сѣоатѣ паспорте де да Іѣтанѣе, каде не слѣвоѣѣ тѣмеѣа лѣрѣлорѣ дѣспре паспорте, сѣнтѣ даторѣ аѣе асѣмѣне паспорте.

§ 281. Паспортеѣле нентрѣ тревѣеа неѣте хотар, нѣ се ва слѣвоѣѣ колонѣѣсѣлѣ маѣ наѣнте, нѣнѣ че нѣ ва нѣлѣѣ тоѣѣ одаѣа да хазне дѣреа не тѣѣи аѣѣ де зѣле, шѣ тоате датоѣиле, че ва ѣѣ аѣвѣдѣ, кѣспрѣнѣзѣндѣсе неа-нѣрѣтѣ ѿ аѣеѣста шѣ вѣнѣѣ нентрѣ хрѣнѣ че с'аѣ слѣво-зѣтѣ лѣѣ дѣнѣ зѣоа вѣнѣрѣе лѣѣ да граниѣѣ, нѣнѣ да аше-зѣреа лѣѣ.

§ 282. Да ѿтѣмѣлѣаре кѣнд зѣнѣ колонѣѣт, каде стѣ-нѣнѣте нѣнѣнѣтѣрѣе, не каде лѣ-аѣ кѣнѣѣрат прѣн ѿсѣнѣ а лѣѣ кѣнѣнѣрѣтѣрѣ, ар-дѣрѣ, ка съ се стѣрѣмѣе кѣ тоѣа дѣн дѣрѣ, аѣнѣѣ еѣте еѣ даторѣ, ѿнаѣнтеа порнѣрѣе сале съ се конѣдѣреѣе кѣ правѣле, че с'аѣ хотѣрѣѣтѣ нентрѣ аѣеѣста.

Деспре стремстареа Колониѣти.лорѣ.

§ 283. Стремстареа Колониѣти.лорѣ, де ла зпѣ локѣ ла алѣла пѣ ва пѣте зрѣта аминтреле, де кѣтѣ пѣмаѣ дѣпѣ инкѣвиңдареа Департамѣнт.лѣѣ де Финанѣе.

Деспре респѣндерѣ шѣ штрафѣрѣ.

§ 284. Банѣѣ де не штрафѣ се ворѣ адѣна ѣн ве-
нитѣ овѣтескѣѣ, шѣ се вор ѣнсеѣна ѣмпревѣн кѣ алѣ
адѣнѣтрѣ вѣлѣнѣтѣ ѣн кондикѣ шѣфѣрѣитѣ, кѣ анѣме аретаре,
неѣтрѣ че шѣ чѣне с'аѣ шѣреѣит, кѣтѣ шѣ де ла чѣне
с'аѣ прѣмитѣ, шѣ не че с'аѣ ѣнпревѣнѣдѣтѣ.

§ 285. Фѣиңдѣ кѣ пѣтѣкѣ пѣнѣнѣдѣ спре а сокотѣ тоате
прѣчѣнѣле шѣ крѣмеле, де ачѣѣа се порончѣште, кѣ дакѣ,
зпѣлѣ ва кѣзѣа о фанѣтѣ, деспре карѣ пѣ се чѣтезе ѣн
артѣкѣлѣле маѣ цѣсѣ арѣтате, аѣоѣ сѣ се деѣ де шѣтре
деспре о асѣмене фанѣтѣ ѣнаѣтѣ Окѣрѣмѣсѣрѣ, де ла карѣ
ва зрѣта кѣзѣенѣта дезлегаре, еарѣ де ла сѣне, сѣ пѣ се
шѣрефѣзѣаскѣ пѣшѣне, саѣ сѣ се еѣе вре о глоѣре вѣнеа-
скѣ, ѣнѣсѣ ка сѣ се шѣрефѣзѣаскѣ зпѣла кѣ тѣнѣкѣ, аѣоѣ а-
чѣеаста ва пѣте зрѣта, пѣмаѣ дѣпѣ пѣзѣтерѣла маѣ марѣ а
воѣтрѣлорѣѣ, еарѣ пѣ не маѣ ѣндеѣларѣт тѣнѣѣ, де кѣтѣ не
шѣнѣте зѣле, деспре карѣ се ва рѣноѣрта Дрѣрѣзѣторѣѣѣ
Локале.

**Деспре респѣндереа неѣтрѣ неаскѣ.тареа
порончѣ.лорѣѣ.**

§ 286. Неѣтрѣ неѣрѣмарѣеа ѣрдѣнѣлѣѣ, спре а венѣ ла
адѣнѣре, се ва ѣнѣлѣнѣ шѣрафѣ кѣте 15 канѣѣчѣѣ, еарѣ
неѣтрѣ ѣнпрѣотѣвѣре саѣ стрѣгарѣ ѣнѣ конѣтра ачѣестѣѣ хо-
тѣрѣрѣ, де наѣтрѣ орѣ маѣ шѣлѣтѣ.

§ 287. Дакѣ зпѣ Колонѣѣт п'ар аскѣлата шѣ пѣ с'ар
сѣнѣне Окѣрѣмѣсѣрѣѣ ѣтаторнѣѣѣте, шѣ дѣпѣ тоате повѣ-
цѣѣрѣле шѣ неѣнѣсѣле полѣѣѣенѣтѣ пѣ с'ар ѣнѣрѣнѣта, аѣоѣ
не зпѣла ка ачѣела, сѣ се трѣмитѣ неѣте хотар, лѣлѣд
де ла еѣ дѣтѣрѣа, че се кѣвѣне фѣскѣлѣѣ.

**Деспре респѣндере неѣтрѣ кѣ.шареа
лѣрѣ.лорѣѣ дѣвѣ.ле.**

Деспре респѣндере неѣтрѣ аѣакѣрѣ

§ 288. Дакѣ Колонѣѣтѣ п'ар аскѣлата шѣ ар ѣнѣлѣта
не Дѣвѣдѣ.ле Окѣлѣале шѣ Колонѣале, не неѣтерѣѣ шѣ
скрѣѣторѣѣ лорѣѣ, аѣнѣчѣ вор пѣлѣтѣ шѣрафѣѣ, Окѣлашѣлѣѣ 30
канѣѣчѣѣ, еарѣ ачѣелор-аѣанѣѣ кѣте 15 канѣѣчѣѣ арѣпѣт.

§ 289. Еарѣ дакѣ зпѣла ва кѣтеза, а пѣне тѣнѣа
аѣоѣ де ла зпѣла ка ачѣела сѣ се еѣе ѣнѣрѣѣтѣ пѣата шѣрафѣ-
лѣѣ, пѣнѣнѣла шѣ ѣн грѣсѣѣ, саѣ кѣ се ва ѣнѣревѣнѣа ла
тѣнѣкѣ пѣвѣлѣкѣ.

§ 290. Неѣтрѣ зпѣ доѣносѣ фѣлѣѣ асѣпра зпѣѣ Окѣ-
лашѣѣ саѣ Ворнѣчѣла, фѣе-карѣ ва сѣѣрѣрѣ де ла Кѣрѣмѣ-
ре неѣеанѣса зпѣѣ неѣнѣрѣтѣрѣѣ.

**Деспре респѣндере неѣтрѣ кѣ.шареа
дрѣтѣ.лѣѣ не аѣере**

§ 291. Дакѣ зпѣла ва сѣнѣнѣла пѣмѣнтѣла стрѣнѣѣ а-
тѣнѣчѣ се ва да пѣнѣне сѣнѣнѣатѣ ачѣелѣа а кѣрѣеа еѣте
пѣмѣнтѣла, лѣнѣнѣсе де ла еѣ зѣчѣеалѣѣ ѣн венѣтѣла овѣтескѣѣ,
еарѣ дакѣ пѣмѣнтѣла аѣ фѣѣст стѣрѣнѣѣ, шѣ прѣпѣрѣтарѣлѣ
лѣѣ п'аѣ аѣѣтѣ ѣнѣнѣсѣрѣѣ а'л ара, прѣн зрѣмарѣ нѣчѣ пѣ
с'аѣ казѣат лѣѣ вре о пѣрѣвѣре, аѣнѣчѣ трѣвѣе сѣ се

împlicaească numai pentru ctezare în venita omitească pentru fie-care decelint câte $3\frac{3}{5}$ caneiçi arpiint, mi tot atâta съ се еie pentru proprietariа ачеліи пшънт. Еар дакъ заа, да асеміне împreжіррї ађ арат долінь, атъчі съ нз се еіе proprietariаіи пімікъ, вїнд къ прелкрареа пшънтліи аре се смежеаскъ спре фоло-ска proprietariаіи pentru маі îndemnat timp.

§ 292. Дакъ заа ла-орї акзіи monie къ toate им-внъвъціріе еі, еіе ліагъ інесші аліи лъкїндъ, сађ а алтсеа, ар рше хемеіі сађ аате фэкте, ми ар стрїка прежіле pentru сълвътъчїсе ми пъсрї, атъчі се иль-теаскъ стрїкъчїнеа ми пазгеа, кът с'ар кзвени жълїто-ріаіи дънъ пределїре; ми фъръ ачеаста съ пльтеаскъ штрафъ în venita omitească câte $4\frac{1}{2}$ caneiçi arpiint.

§ 293. Дакъ вре знла ва опрї зп кал стрейн, ми лар цїнеа маі мзат дэ кът дозъ зїле, фъръ а да де штре Цїсдедъліи Колонїал, такар де нз лар фї împressıngat да вре о тзпкъ, ва фї datoră а пльїи proprietariаіи къте $7\frac{1}{2}$ caneiçi arpiint не еіе-каре зї, еар дакъ în тїпнел опрїрїї, калз с'арђ стрїка, деспре каре с'ар dovedi, атъчїа съ се пльтеаскъ proprietariаіи прецъа конфорнїй артикзлїаіи де маі есе.

§ 294. Дакъ ар оторъ чїнева о вакъ сађ зп алт довіток, сађ о пеларе, атъчїеа ес се еіе де ла знђ аша спре îndectлареа пгъбъашлїи, пїата дшъ пределїре, педенцїнда tot-odatı ми къ пзпереа în грос не пїне ми ашъ, pentru оторїреа знђ кал ми вакъ къте патрз зїле, еар pentru знђ довіток мїк, не пїшътате, адїкъ: дозъ зїле; pentru пасере ми кїне інесъ, нз ва зрпа асеміне педенсъ.

§ 295. Еаръ дакъ вре знлар зчїде сађ ар вѣтъма не знђ довіток дїн întımpларе фъръ проїндъ, деспре каре с'ар dovedi, атъчїа съ се еіе пїата pentru віта зчїеъ, нмаї дозъ трїїмі дшъ пределїре, фъръ ал ес-пне штреафлїи, îndatorїндл інесъ, да се тьмїдъеаскъ не довіток, еаръ дакъ нз лар тьмїдїи, атъчїеа се еіе сіїит, а зрпа прексм с'ађ зїе деспре челе оторъте.

§ 296. Дакъ вре знла ар лза къ деасъла де ла знђ омђ не знђ довіток, пасре, сађ алт лкпръ, шькарђ се зрмезе ачеаста сът кзвнт pentru datorїе, атъчїа знла ка ачела се еіе îndatorїт, а іппаної лкпрл лзат, еаръ деспре ачела, каре ађ лзат ка знђ дезеръктор, се ва рапорта Дрегъторїеї.

§ 297. Дакъ вре знла къ пеластре pentru челе маї есе прескрие штреафрїї ми рспзндерї, де ла ктезаре нз с'ар modera, атъчїа требе, знла ка ачела се еіе трїмее сът назъ ми къ рапортђ деспре вїновъдіа ліи ла Дрегъторїе, спре а се зрпа къ ел дшъ луре

Деспре респзндере pentru пезрмареа илгел де дърї ми а веї.іікзрї.іор.

§ 298. Рьшъшїдзрї де дърї пре кзмђ ми де штреафрїї în ванї се вор ішлїи не темеїла амезъмънтлїи че екзїетъ pentru лъкїторїї вїрїчїи а proprietariіор.

§ 299. Дакъ вре заа нз ва адъче ла терменлїй хо-търът дареа кзвенїтъ pentru цїнереа Презїдіор, атъчїа съ се еіе де ла знла аша, pentru інъеаш-дакъ къте 10 caneiçi arpi. pentru а dosa оаръ 15 caneiçi arpi. еар pentru пезрмаре în ал треїлеа рїнд, се еіе împressıngat

ла тѣхъ пѣвѣикъ пѣвъ атснчі, пѣвъ че нъ ва пѣтї; іаштїнднд шї не Дрегъторїе кз лѣхъпїре деспре ета- реа лї шї деспре казлѣ пѣхъпїреї сале.

§ 300. Дахъ зп колонїст с'ар імпротївї, спре а мерде кз пїкарїе че се trimet de кѣтъ Кѣхъпїре, іп тїшїз кѣнд аѣ venit рѣндл лї, атснчі се ва інтрепїнда ел ла тѣхъ пѣвѣикъ треї зїе, dator оїнд а імпїнї шї рѣндл де дозъ орї.

Деспре реснзндере пентрз кѣ.кареа ле- цілор че езіетъ пентрз цїнереа вѣнеї- орїндсе.ї.

§ 301. Дахъ зп колонїст п'ар зрпа азкранеа пѣ- шѣнтлзї кз сѣргїндъ, шї с'ар доведї кѣ фѣрз прїчїнъ вїне кѣвѣнтат ел п'аѣ сѣхѣнат атѣла, кѣт се кѣвїне, атснчеа сѣ се еїе де ла ел пентрз інѣїашдатї іп фоло- сел венїтлзї ошїтеск, пентрз оїе-каре пѣсѣхѣнатъ чет- верть, кѣте 30 канеїчї арїнт, саръ пентрз а доза оаръ Дрегъторїеа локарь љл ва trimite ла зрет де покїндъ не зпї індемарат тїшїз, не кѣтѣ с'арѣ гѣсї де кѣвї- індъ; шї дахъ нїчї днѣхъ ачеїа нъ с'ар індрента шї п'ар азкра пѣшѣнтл сѣѣ, аша пре-кѣнѣ се кѣвїне, саѣ ін- деошїте, п'ар індепїнї даторїе зпї сѣтеан, атснчіа лѣнд індѣрїнт де ла днѣсел пѣшѣнтл, оградл, зне.теле пѣзгѣреї шї вїтеле, се ва імпїнї дїа покїжіе, че ва ої авїнд днѣхъ предгѣлїре, о аша сомъ, каре ар пѣте а- коперї даторїа, че се кѣвїне фїсклзї де ла ел.

§ 302. Дахъ зп колонїст ар тѣе lemne іп пѣдѣре афаръ де ачеа вѣкатъ, че і саѣ dat пентрз зп хотѣрѣ.

termen, атснчеа сѣ се еїе де ла елї іп фолосел венї- тлзї ошїтеск інтраф іп банї іndoit маї тѣл, де кѣт аѣ тїет; саръ дахъ дїа інѣшпїларе п'ар аве атїта ка сѣ реснзндѣ ачентї банї, атснчі се оїе інтрепїндат ла тѣхъ пѣвѣикъ пѣвъ атснчеа, пѣвъ че ва кїшїга прїп тѣхъкъ прѣцл ачела.

§ 303. Дахъ зп колонїст інадїне саѣ дїн леневире ар сѣрїка, ар скоате, саѣ прїп аат кїп ар деошїнда кѣтѣї де вїе іп грѣдїна са, саѣ ар љса вїте, спре а о сѣрїка атснчі доведї оїнд, се оїе сѣхѣе днѣхъ жѣдекатъ шї хо- тѣрїеа аднѣреї ошїтентї, трѣхментї неденї.

Деспре реснзндереа пентрз кѣ.кареа ле.ціп вїсерїчентї.



§ 304. Дахъ фѣрз казѣ вїне-кѣвѣнтат с'ар петрае нѣмїа де леневире саѣ неврїндъ, де зрпареа даторїеї крештїнентї, прекѣм: а нъ се дѣче сѣргѣторїеа шї дсміні- чїе ла бесерїк шї а нъ прїмї сѣїнтеле таїне дїн прї- чїна невреднїчїеї сале, атснчі трѣвѣе, се оїе інфрїкошат пентрз інѣї, шї а доза пѣхъпїре; сар днѣхъ ачеїа сѣ се еїе глосїре кѣте треї канеїче арїнт, каре глосїре, дахъ ва зрпа треї орї інѣр зп ан, шї вїноватл нъ ва венї ла кшопшїндъ, нъ нѣмїа кѣ се ва ља глосїре де дозъ орї маї тѣл, не оїе-каре датъ, даръ інкъ ва зрпа спре недеанса вїноватлзї шї кз тѣхъ пѣвѣикъ не о зї інтреаръ.

Деспре реснзндере пентрз кѣ.кареа ле- цілор Моралзїлї.

§ 305. Оїе-каре інтрїгъ інтре локсїторї, глѣчевї пар- ціале шї клеветрї, трѣвѣе се оїе прекѣрпате де кѣтъ Цїз-

деця Колоніал, черканд інтѣх прін ретхстрѣрї шї доженї, дѣлѣ ачѣса прін интревїндаре ла тѣлчї пѣлїче, шї дакъ ва зрѣа асемїне некзвїндѣ адеце орї, атлчї де ла прїчїнсторѣа интрїдїї съ се еїе не фїе-каре датѣ кѣте $7\frac{1}{2}$ капеїче арїнт.

§ 306. Дакъ за прѣслаш п'ар аскзата не Пїсдецѣа съѣ, атлчї трѣссе, ка недѣнїндїа кѣ тѣнка че і се ва да, се фїе съїат а їндѣлнїї порнѣка че і с'аѣ дат, еар дакъ шї дѣлѣ ачѣса нѣ ва фї зрѣтѣор, атлчї съ се еїе де ла елѣ їн фолосѣа венїтѣлї овштѣск кѣте 50 кап. арї. не фїе-каре датѣ.

§ 307. Пїсдецѣле Околїале шї Колонїале сънт датаоре а сїлї не їндѣрїнтїчї, дѣпешї, шї не ведївї прїн гловїре шї їнкїдере не пїїне шї апѣ, сїре а се окѣна непрекзрѣат кѣ лѣкрѣеа пѣмїнтѣлї шї дїнѣреа го-снодѣрїїї їн вѣлѣ рїндѣлѣ, еар сїре їнвїнтїреа тѣл-чеї, че с'аѣ дат лор, се фїе рїндїїт кѣте за занчїї.

§ 308. Дакъ вре зѣлѣ дѣлѣ маї тѣлѣ гловїрї шї їндѣмѣрї, ва рѣтѣне недѣсрѣдѣчат де нѣртѣрї рѣле, аної не зѣлѣ аша се ва трїмїте де Пїсдедѣ ла Дрегѣторїе кѣ прѣскрїеѣреа їнтрѣдїзѣрїлор неаскзѣтѣрїї сале.

§ 309. Нѣнтрѣ Колонїїлї кѣ нѣртѣрї рѣле, се хотѣреск зрѣтѣорѣле тѣсрї: 1) Дакъ за Колонїет дѣлѣ тоате тѣсрїле че с'аѣ лѣат нѣнтрѣ опїрѣеа са де ла некзвїндїї, ар рѣтѣнеа неїндѣрїнтат, атлчї Овштїеа зрѣ дрїт а їнкїе хотѣрїеа Комзїнтїдїї, нѣнтрѣ дѣлѣртѣреа лѣї кѣ тоѣлѣ де ла Колонїе. Ачѣастѣ хотѣрїе се ва сокотї нѣмаї атлчї лѣрїїтѣ, дакъ ва лѣа парте ла

чѣл нѣдїн дозѣ саѣ трѣї фамїлїї дїн чѣле маї векї карѣ вїедѣсѣскї їн Колонїе; ачѣастѣ хотѣрїе, дѣлѣ че се ва лѣа їн кѣвенїта овсѣрѣаре де Дрегѣторїеа Колонїалѣ, се ва їнтѣрї дѣфїнїтїв, де кѣтрѣ еа. 2) Фѣдѣле департате не тѣмеїлѣ чїтѣлѣлї Акт, се вор трѣда дїснозїїїї Окрѣтѣрїлор дївїле, карѣ вор зрѣа кѣ елѣ дѣлѣ лѣрїлѣ, че сънт хотѣрѣте нѣнтрѣ стѣвлѣреа шї прѣкзрѣареа фантѣлор рѣле. 3) Фамїлїїї їзгонїтѣлїї се дѣ вое сїре а се дѣче кѣ ел, дакъ ва арѣта дорїндѣ, овштїеа їнсѣ, нїчї одѣтѣ н'аре дрїт сїре а їнкїе хотѣрїе нѣнтрѣ дѣлѣртѣре а зѣсеа дїнтре тѣдѣлѣрїле еїї, нѣнтрѣ персоналѣ рѣлѣртѣре кѣ фамїлїа.

Дѣсѣре рѣспондѣре нѣнтрѣ стрїкѣчїїне шї дїнѣзїїнѣреа авѣтѣлїї.

§ 310. Съ се еїе гловїре їнтѣеа датѣ нѣнтрѣ нѣдї-нѣреа хѣїзїлор їн вѣлѣ орїндѣсеалѣ 6 капеїче арїнт, шї дакъ с'ар порончї де кѣтрѣ Пїсдедѣла Колонїал, знѣї фѣдѣ, де а доза оарѣ, шї еа нѣ ва їндѣлнїї поронка, атлчї съ се еїе 30 капеїче арїнт; їар дакъ нїчї дѣлѣ ачѣїа нѣ ва зрѣа аскзѣтѣре, аної атлчї се фїе сълѣс недѣсѣї трѣсѣнїїт, карѣ ва фї хотѣрѣтѣ шї нѣсѣ їн лѣ-крѣре де кѣтрѣ Околїашїе, дѣлѣ їнкзвїндѣреа Дрегѣ-торїїї.

§ 311. Дакъ зѣлѣ дїн госнодарїї нѣ с'ар їнфѣдоша ла їнѣтлѣлѣре де фок кѣ знѣлѣлѣ хотѣрїте нѣнтрѣ ел, атлчѣ съ се еїе де ла зѣлѣ асемїне гловїре їн вѣлї 30 капеїче арїнт.

§ 312. Дакъ ва зѣлѣа чїнева поантеа не злїдѣ саѣ

un oraș cu foc, ca și ca lășinare aprinsă fără țară, ca și ca lășare aprinsă, atâncea să se fie de la așă zăla pe fie-care dată, câte 7¹/₂ caneițe arșint.

§ 313. Dacă vre zăla din lășătorii va străca înadins cempene de holar, atâncea să se deie de știri Kărmăreii spre a fi face înfrănare potrivit leșilor, че екзисть nentră o așă zărare.

**Деспре респидере нентрă некхзностіиндареа кълторіелі Колоніітілор
ла дръм деурьтат, ши нентрă некхтоарчереа лор ла термін.**

§ 314. Къ колонііті, че се депъртаезъ fără veste ши fără vizele leșite, ши каре нэ се іторк ла термінэ нэсэ în паспорте, сь се зрмеце къ еі дъш леуеа че екзисть нентрă вагабонді.

**Деспре дитревіндареа Колоніітілор
ла шенчеле пълчече.**

§ 315. Dacă дъш хотъріеа Околушеі, ва фі осіндіт за Колоніет ла штраф în бані, ши нэї în старе а пълчі, атъчі сь фіе інтревінгат ла мьнкъ пълчекъ зп аша індезурат тімн, în кіт-ар нстеа кьштіга зп салор ачешті бані.

§ 316. Мьччі пълчече се пот кьрпінде în дредереа подърлор ши а дръмърлор, ін съареа шандърлор, ін нъереа, кьръріеа, нъстрареа нърелор ши а копачілор де арзіі, дредереа фьладілор і алтеле тревзітоаре інтревіндьреі Колоніілор.

§ 317. Аша прекам се poate întімла, къ осінді-

та ва фі асент în тімнла ін каре ар тревзі ка сь фіе інтревінгат ла мьнкъ пълчекъ, де ачеса Околушеа ва інесмна къ колгьксіеа а маї мьлтора господарі інделенді, ла інчентьла а фіе кърсеа ап, асемінеа мьнкъ а кърсеа інтревіндаре ар нстеа сьжкі tot odatъ, атіт суре недеанса віноватьмі, кіт ши суре фолосел оуштек.

§ 318. Dacă віноватьл с'аș nedecit odatъ, саș де мьлте орі къ інтревіндареа ла мьнкъ пълчекъ, ши дъпъ тоате ачесте нэ с'аș індепентат, ши аș нікат еарьші în катероіе: атъчі се фіе інтревінгат дъш мърімеа фантеі сале, тоатъ времеа хотъріть ла мьнкъ пълчекъ ін обезе саș нэск, ши дъпъ че се ва мьнті лъкрэ, се фіе нсе несте ноанте ін грое, каре тревсе, се фіе констрьит, імпресь къ інфіндареа обезілор ши а кьстчілор і алтеле, дін баніі штрафьмі, нэфінд інсэ де арзіне, се вор лза ши дін венітьл оуштек.

§ 319. Dacă вре зăла дін господарі ар ніка нентрă фанте реле сьвт недеансэ парціал ла мьнкъ пълчекъ, де ла каре с'ар нсте кьза імнедекареа інаітіреі лъкрьріі де пьшінт, саș еарьш, дькь атъчі нэ се ва інтъмла ла Колоніе нічі о мьнкъ суре фолосел еі; атъчі тревсе, ка Околушеа къ індеоуште інкьвіндареа а маї мьлтора господарі інделенді се хотьраскъ дъш мърімеа віновьдіеі, недеансэ треваскъ, лънд інсэ віне а мьнте ка еа сь нэ се префакъ ін осінді де шоарте, че се сьжаскъ нмаі суре інфрїкошаре, рьшїне ши хьл; інсэ асемінеа хотъріе сь нэ фіе нэсэ ін лъкьаре, пьлч че нэ ва зрма де ла Кьрмьре кьвеніта деслегаре.

Іспідикція мі процесэры ўтре Колоніімі.

§ 320. Дісдеката мі імпэктэрыя ін прічініае мічі інтре Колоніімі, тлічевіае мі претенцііае інтре еі, а-тірнъ де ла Дісдеуа Колоніаіа.

§ 321. Даць Дісдеуа Околіаіа саџ колоніаіа ар хотэры о прічінъ нъ къ дреуаіа, мі зрареа ачааста с'ар дїсконерї дэпъ жалоба інфрдоматъ, атснчі ва фї шрѳѳїт зпла ка ачела індолї де-кы ачела не каре с'аџ інвіновїдїт: еар даць с'ар казза де ла хотэріреа пеле-рзїтъ о паргъзъ інвіновїдїаї, атснчі ва фї датор, ка не аїнгъ штраф се індектэрезе мі не пгъзаша.

§ 322. Гычевеле шї претенцііае, каре нъ с'аџ пре-кэрмаї прїп імпэктэры ла Дісдеуа Колоніаіа тревзе сь фїе тредате околіаїе.

§ 323. Аліа Інстанціе рїсдїктореаскъ ахътэуіе дрегъ-торїеа колоніаіа мі дэпъ ачееа Департаментла де Фїнауц.

§ 324. Ла ачелаш Інстанціе се вор черзета прї-чїніае десуре овїдзїрї фэкте Федїлор доховнїчентї де кыръ попоренї, прекзм шї попоренї вор абе дрїт, а се жьлї ла ачестъ Інстанціе, асзїра презїлор, даць нъ вор фї мьлзїмії къ еї.

§ 325. Колоніімі вор адеуе пентрз презїдїре ла кызареа прїчїнілор де рїсдекатъ мі де процесэры інтре колоніімі, че вор зрма ін дрегъторїа колоніаіа, дої Денстаці дїн партеа колонїлор, каре потъ се аїлъ вотзл лор, нсмаї ін прїчїніае маї есе чїтате, неаестекзнд-дсе ін тревїае Окэртсїреї. Методла асїрїеї мі імпнъа афлэры а ачестор Денстаці, се ва хотэръ декыръ Де-партаментла де фїнауц мі се вор інтэры де еа.

§ 326. Процесэрыае че вор зрма інтре колоніімі, аџ сь фїе хотэрыте де кыръ Департаментла де фїнауц.

Іспідикція мі Процесэрыае колоніімі-лор къ чезланці лькзїторї.

§ 327. Процесэрыае че вор зрма інтре колоніімі къ чезланці лькзїторї, аџ се фїе кыстате ін обїчнїтеле Інстанції рїсдектореуїмі, ла каре, пентрз зніта кыстаре а ачестор процесэры, се ва рїндсї дїн партеа Дрегъторїеї Колоніаіае зп Денстат.

§ 328. Даць ін Колонїї н'ар нсте сь пшїаскъ Дрегъ-торл ін вре зп казъ де сервіціе неаэратъ апої се ва рїндсї зп аїлъ амплїатъ, каре ва фї чїнтітъ мі къ капацитате, пентрз каре сфэршїџ ва кызта інспекрїїае тревзїтаоре ін ачеаста.

§ 329. Даць зп прочесъ ар інтра дэпъ рїндъ саџ дэпъ апаратїе ін маї інаате Інстанції жсдектореуїмі, атснчі дїн партеа Міністерїаї де фїнауце се ва коман-да не Дїректорл саџ не шефл секції Колоніаіае, іар даць о асемїне Інстанціе нъ ва екзїкта ла локл знде се афл Міністерїеа де фїнауце, атснчі се ва команда де кыръ еа не чїне ва гьсі де кзвїндъ ла ачел Ін-станціе.

Іспідикція мі Процесэрыае пентрз Фанте поліїенентї.

§ 330. Дісдеката пентрз фантеле маї дос арытате, нъ атэры де ла Дісдеделе Околіаіае мі Колоніаіае, прекзм пентрз: невреднїчіе, лзареа лэкрлї стрїпн къ

десъла, фъртънарѣ, вѣтае крѣтъ ши атакѣри, че аѣ сѣверѣл рѣдедеде околѣале ши колонѣале, маѣ кѣ самѣ вѣтае і ате обѣждѣрѣ. Феделе кѣре аѣ нѣкат ѣн кѣтерорѣ нентѣ асемѣне фанте, се вор трѣмѣте не лѣнгѣ рапортѣ кѣ де аѣврѣнтѣ прескрѣереа фантелор ла Дрегѣторѣа Колонѣалѣ; аѣеаста ла казѣрѣ неперевѣзѣте ва ѣнѣтѣнда прѣн рапортѣ пре Мѣнѣстерѣа де фѣнанѣе, кѣ-прѣнѣторѣ тѣтѣрор ѣнпреѣврѣрѣлор, аѣтентѣндѣ десле-гѣреа са.

§ 331. Дѣсдекѣта нентѣ крѣме ва зѣрта кѣ чеа маѣ маре лѣре амѣнте ши кѣ чеа маѣ стрѣктѣ вѣгѣре де самѣ. Даѣкѣ ва акѣза о фадѣ, фанѣта крѣмѣналѣ ѣнадѣне, де ла кѣре с'ар казѣа оарѣн-кѣре рѣѣ ши парѣѣѣ саѣлѣлѣ, саѣ ши апроаѣелѣ сеѣ, аѣнѣчѣ се ва неденѣи о аѣа фадѣ маѣ асѣрѣ, де кѣт аѣеѣа кѣре ар казѣа о крѣмѣ фѣрѣ вроѣнѣѣ неперѣнѣсѣнд нѣмѣрѣе нѣчѣ зѣрѣѣ, ши не лѣнгѣ аѣеаста нѣ саѣ аѣлат нѣчѣ одаѣѣ ѣн пре о кѣтерорѣе, де аѣеѣа дар трѣѣѣе, ка чеа аѣдоѣле се фѣе ѣн протѣѣѣ ѣелеѣ ѣнтѣѣ ка трѣе нѣрѣѣ саѣ не рѣзѣмѣтѣте маѣ нѣѣѣн неденѣеѣѣ; нентѣ кѣре се вор ши трѣѣа асемѣне прѣчѣнѣ ѣнѣтанѣѣлор Дѣсдѣкторѣешѣ.

Іспѣдѣкѣѣа ши ѣерѣетѣреа прѣчѣнѣлор крѣмѣналѣѣемѣтѣ.

§ 332. Кѣ прѣчѣнѣле крѣмѣналѣѣемѣтѣ а колонѣнтѣлор, се вор оѣнѣа ѣндеоѣнѣте, ѣнѣтанѣѣле рѣсдѣкторѣешѣ.

§ 333. Даѣкѣ с'ар ѣнѣтѣмѣла о фанѣѣ крѣмѣналѣѣеасѣѣ, аѣнѣчѣ трѣѣѣлѣ, ка нѣмѣѣ де кѣт ши фѣрѣ чеа маѣ мѣкѣ ѣнѣрѣѣере, сѣ се деѣе де шѣре оѣѣрѣмѣрѣеѣ саѣ прѣѣѣ-

рѣторѣлѣлѣ, не лѣнгѣ кѣре ѣнѣтѣндаѣре сѣ се трѣмѣѣѣ сѣѣѣт пѣзѣ ши не ѣнѣсѣн акѣзѣѣлѣ, кѣре, прѣн Дрегѣторѣе, се ва транспорта ла трѣѣѣнѣлѣлѣ дѣстрѣктѣлѣлѣ.

§ 334. Нентѣ рѣсдѣкѣта ши хотѣрѣереа фантелор крѣмѣналѣѣемѣтѣ, че вор зѣрта нентѣ крѣмѣналѣѣемѣтѣ, Дрегѣторѣеа Колонѣалѣ, ва рѣнѣдѣ дѣн парѣеа еѣ не зѣн Денѣстат ла Дѣсдѣкторѣе ши ла Трѣѣѣнѣлѣлѣ крѣмѣналѣѣ.

§ 335. Ла ѣнѣтѣмѣларе кѣнд зѣнѣа дѣнѣре аѣемѣтѣ емѣгранѣѣ, че стѣѣнѣемѣте нѣѣмѣнтѣ де пропѣрѣетѣте, ар дѣрѣ сѣ се стрѣмѣте кѣ тотѣл дѣн ѣеарѣѣ, аѣнѣчѣ еѣте дѣтор ла дѣѣереа са, ка нѣмѣнтѣлѣ че ѣл кѣнѣнѣрасѣ, с'ѣл вѣндѣ аѣѣѣѣ вѣгѣсѣтор дѣн Молѣдова, ла дѣн контра, се ва лаа де казѣне фѣрѣ ванѣ.

§ 336. Аѣеѣѣт дѣрѣт нѣ се ѣнѣнѣде нѣмѣѣ нѣеѣте ѣеѣ ѣнѣтѣѣ кѣнѣтѣратѣрѣ де нѣѣмѣнтѣрѣѣ, че ши нѣеѣте тоѣѣ зѣрѣмѣшѣѣ лор, даѣкѣ ла ѣнѣтѣмѣларе еѣ ар дѣрѣ, ка сѣ се стрѣ-мѣте дѣн Молѣдова.

Нентѣ рѣторѣе

Транѣлатѣрѣа Дрегѣторѣеѣ Колонѣалѣ: II. Олѣмѣвѣѣ.



ИНСТРУКЦІЕ

Пентр даторііле Приказсіорѣ де сате, кз а-рѣтареа оржндселі, дзпъ каре требзе съ окъртв-еаскъ, ші пріверінд асзпра лъкзіторіорѣ дін але лорз сате, че требзе де ла дѣнші съ чеарѣ, дп-преснъ кз ачааста съ оржндсеаскъ пенпр лъкзі-торі правіле: дп че кінѣ съ се поарте, ші че съ се факт, спре а ажнпе ла бзна ашзгаре ші лі-пінтілѣ віеадѣ.

Пре мілостівлѣ Домнѣ ДМІПЪРАТЪЛ НОСТРЪ АЛЕКСАНДРЪ НАВЛОВІЧ, джндзвѣ воѣв днвел-шзгате ші родітоаре пѣмжнтарі, ші дѣрвндзвѣ прі-вілегііле Колоніцілорѣ, маі деосъвіте де але алтора, ші кз маі маі прономіі, дореше ка воі дитрз мзл-цѣміре се въ біне ашзгаці атжтѣ дп сателе ші дп господрііле воастре кѣтѣ ші маі вѣртосѣ дитрз о-ржндсеала віедіі ші дитрз фантеле воастре.

Воі аці пріімітѣ тоате че аці дорітѣ, дрептѣ ачееа даторіеа воастрѣ акзтѣ дитрз ачееа маі алесѣ ра-зъмъ, ка мзлцѣмнд де ашзрѣеа пре дндсратълзі Дѣмнезеѣ ші Марелзі Дмшратѣ, се въ невоіці, кѣтѣ се ва нзте, а дсрѣдлчїна дитре воі тотѣ рѣзлѣ, ші се въ плекаці фѣрѣ де дппротівіре а пріімі ачееа оржндсеалѣ, каре акзтѣ съ чере де ла воі, ка лъко-дѣ о амінте, се нзтеці спре тотдззна а днтеееа дитре воі шіре ші паче, ататѣ дитрз овшїте, кѣтѣ ші дитре фамілііле воастре; ші абѣтандзвѣ ла тоате чере бзна, пз нзмаі прїп звїнте чї прїп фанте се въ арѣтаці пре сіневѣ врднїчі де мілеле Дп-пѣрѣтеці.

Дар фїндѣ кз мзлці дитре воі пз шїѣ дпкъ чееа адеврѣтѣ кале спре а ажнпе ла бзна ашзгаре, ші ачееа оржндселѣ, каре треззеше съ се афле дитре воі: аноі спре повъзсіреа Приказзілі де сатѣ, ші де-осъвітѣ а оїеше кѣрѣеа дін Колоніці, че аѣ трекѣтѣ де престе Дѣлѣре, прїп ачееаста се лътзрскѣ тоате правііле.

Даторііле сътенилорѣ, ка а зпорѣ Крешїні, кѣтѣ Бісерїка Дѣмнезеаскъ.

§ 1.

Пентр а се съзнпе ашзлїлорѣ Бісерїці.

Чееа маі дитѣеа даторіеа а врешїнзлї дін оїеше каре тагнѣ ші старе, дитрз каре Пронїеа лзі Дѣм-зеѣ лѣл ашзгѣ, есте а се плека ші а се свїдне Лелїі, Домелорѣ ші оржндселїлорѣ Бісерїці, ші днвѣдетсіі еї ка влелетї Сѣжнтлзі Дѣлѣ.

Дрептѣ ачееа Крешїнзлѣ ші тотѣ ошзлѣ бзнѣ ші

чинетітѣ есте даторіѣ маі дѣтїа, а мерце дѣ зї-
 леле сьрвѣторїаѣ лѣ Бїсерїкѣ, анде фїеце каре
 лѣжнѣшї тоате кьветїрїле шї лѣкрїрїле, тревзе
 кь оскрїе шї се роаде лѣї Дѣмнезеѣ, шї дѣтрѣ рѣ-
 гьчївї се еае аїнеї се лѣзлѣка лѣї Дѣмнезеѣ, лѣ
 дѣвѣдѣтѣра Евангелїеї шї лѣ повѣдїрїле Преотѣзлї,
 не лѣжнѣшї воае алтѣ чева а кьвета, шїндѣ кѣ
 сѣ аѣлѣ дѣаїнтеа фѣцїї Дѣмнѣратѣзлї Дѣмнѣрацїаѣ
 атотѣ вѣтернїкѣзлї Дѣмнезеѣ, кареле лѣ тоцї грѣ-
 ще: Прївїгїеї шї вѣ рѣгадї, ама дѣр тоцї тревзе
 сѣ се роаде, пентрѣ кѣ рѣгьчїрїеа есте кеа кѣтрѣ
 пре дѣалта фѣрїчїре, шї адекрѣтѣзлї кїнѣ сїре а
 кѣдїга тоате вѣпѣтѣрїле; прїп трѣнса чеаѣ пре
 Дѣалтѣ ва вїнекѣвїлта фамїїле воастрѣ кѣ порочїре,
 паче шї лѣвїре, кѣ мѣжжереа коїлорѣ шї кѣ прїсо-
 цїреа кѣмнїлорѣ воастрѣ.

§ 2.

Пентрѣ а жмїлїнї тревїле крещїнещї.

Мѣнтѣиторїаѣ пострѣ Исусѣ Хрїстосѣ аѣ ашѣзатѣ
 дѣ Бїсерїка са Таїне ле покѣнїцїї шї а Дѣмнѣртѣшїреї,
 ка доѣ їзвоарѣ дѣтрѣ сѣлѣшїрїеа дѣмнїлїрїї Дарѣзлї
 лѣї Дѣмнезеѣ; дрентѣ ачеа фїеце кареле тѣкарѣ
 одатѣ дѣ анѣ, пегрешїтѣ, тревзе сѣшї вѣрїцѣ кьве-
 тѣзлѣ сеѣ прїп шѣртѣрїсїре, шї дѣлѣ дѣвреднїчїреа
 Преотѣзлї, сѣ се дѣлѣртѣшаскѣ кѣ сѣпїтеле Таїне.

§ 3.

Пентрѣ пѣтареа де грїжѣ а Бїсерїкїї.

Вої ка нїше Крещїнї осерднїї крещїнїї, тревзе сѣ
 вѣ дѣлѣрїжїї пентрѣ Бїсерїка попорѣзлї вострѣ, ка

сѣ о аведї дѣтрѣ подоавѣ вреднїкѣ де лѣвѣмѣлѣ
 Домнѣзлї, шї Зїдїреа ачеаста сѣ о нѣзїцїї дѣ їспра-
 вѣ, токнїндо. Маї кѣ кѣвїндѣ есте, ка фїеце каре
 дїатре вої дїп прїсѣла са сѣ жѣртѣаскѣ лѣ а-
 чеаста, де кѣтѣ сѣ дѣдѣстѣлезе постеле трѣпѣщї,
 каре ошоарѣ сѣлѣтѣзлѣ.

Вїсѣрнїї сѣтѣзлї дѣрѣсѣлѣ кѣ Старѣстїї сѣлѣтѣ да-
 торї а прїверїа асѣра сѣтенїлорѣ сѣї, ка де лѣ а-
 чеасте даторїї неаїзратѣ тревїнѣоае пентрѣ вїне ле
 фїеце кѣрѣса, че сѣ аѣ арїлатѣ дѣтрѣ ачеасте трѣї дїп
 дѣченѣтѣ понтѣрї, нїмене сѣ нѣ се аватѣ; їарѣ де се
 ворѣ аѣла несагрѣиторїї сїре ачеаста, атѣлѣча прїп
 мїжлѣчїреа Преотѣзлї сѣ кѣде аї дѣлѣдѣ пре шїї ка
 ачїеа; їарѣ де нѣ ворѣ аїзта нїчї дѣвѣдѣтѣрїле, а-
 тѣлѣча се дѣшїїнѣзе пентрѣ дѣлїї Стѣлѣнїреа, шї
 шїї ка ачѣїеа вор фї глѣвїцї сїре нїлѣ.

Пентрѣ правїїле атѣрнїтоаре де вѣна
 орѣндѣеа лѣ а сѣтенїлорѣ.

§ 4.

Пентрѣ де а чїнѣлї Преоцїї.

Пре Преоцїї, ка пре сѣлѣиторїї Прїстѣлѣзлї лѣї Дѣм-
 незеѣ сѣ кѣде аї чїнѣтї шї нїчї де кѣмѣ нїмене сѣ
 нѣї асїреаскѣ, кѣ кѣтѣ маї вѣртѣсѣ сѣ нѣї обїж-
 дѣаскѣ, чеї че ворѣ грешї дѣтрѣ ачеаста, нѣ ворѣ
 рѣшѣне не педѣнїцїї.

§ 5.

Пентрѣ а се сѣзнѣне прїнцїпѣлорѣ, шї а нѣ се десїтѣрїї фамїїле.

Фїї кѣтрѣ нѣрїнцї сѣ кѣде сѣ фїе дѣтрѣ денїна
 сѣлѣпѣре, шї сѣ вїдѣсѣаскѣ дѣтрѣ о фамїїле, прѣкѣмѣ
 шї дѣснїї Фрѣнїї вѣнї, шї нїчї сѣлѣтѣ вѣлѣ фѣлѣї сѣ
 нѣ се десїтѣрїеаскѣ, не авѣндѣ сїре ачеа осѣвїте

дидешиторе прічїні, дикъ шї ла о аша дитамла-
ре маї дитї съ се чеаръ хотъраре де ла маї
дмалта Стълкїре, че с'ащ рждвїтѣ аспра окърмї-
реї тѣтърорѣ сателорѣ челорѣ че ащ венїтѣ де пре-
те Дънъре, адект де ла Пъртърїора де грїжъ, саш
де ла Кантеръ.

§ 6.

Пентр а аве ла чїнсте не чеї вѣрїні оаменї.

Пре вѣтрїкї шї пре чеї че петрекѣ вїсащъ Фъръ
де прїханъ шї чїнстїтѣ, съ каде аї аве ла чїнсте, не
дндръзнїнд пре шїї ка ачешїа аї овїждї агаѣѣ
прїн квїнте, кз кѣтѣ маї вкртосѣ прїн пре о фа-
тѣ, дїсѣ а аскалта шї а зрпа сѣтїсіріорѣ ачелор
маї дндъленцї, дїнтръ дашїї.

§ 7.

Пентр а се пзї зїреа днтръ овїгїмеа сатъї.

Тоатъ овїгїмеа сатъї съ оїе днтръ зїре шї
прїетешїгѣ, сжїндсѣ ка тодѣзна шї ла тоатъ
днтрълареа оїеде каре съ аїв дн тоатъ овїгїмеа
о зїме де сѣлетѣ, нїчї кз зндъ фелїс недесїн-
рїндсѣ днтръ деосевїте днпрїекїерї: пентръ кѣ
оїеде каре аша сатѣ, зндѣ съ аолъ днпрїекїерї,
нїчї одатъ нз поате съ ажнїгъ ла вре о влзъ ашъ-
заре, лїнїше шї паче, деї де съ ва десїрїдї дн
парїї, ва шїерде гласъї шї прїедїца днтръ аднпареа
де овїде кз алте сате. Ла ачешїа деосъвїтѣ аре
съ іеа амїаге Прїказъї де сатѣ: іаръ пре чеї че
съ ворѣ десїрїдї, сжїтѣ орї че кїнѣ ар ої, сзїї дн-
фъдонезъ ла Стълкїре, ка пре нїше търѣрѣторї
лїнїрїеї чеї дїн лъзїтръ, оржднселї шї вїнеї ашъзїрї.

**Пентр а лїедеа Старїнї.лорѣ де сатѣ
шї пентр даторїї.ле сѣтенї.лорѣ
кѣръ дашїї.**

§ 8.

Пентр старїнї де сатѣ шї пентр даторїїле
сѣтенїлорѣ кѣръ дашїї.

Вошъ аї се ласъ днуръ лїсїрї воаа, а вѣ адеце па-
чешїнї де сате, зндъ вїворнѣ шї дої старостї, дн-
шїїнїндзѣ ка адедеа ачешїа, съ о ачешїї дїн
чеї маї чїнстїї шї маї днцъленцї оаменї, карїї вор
ої маї ашешї днтръ госнодърїе, шї маї вкртосѣ
карїї ворѣ шї тоате тревїле шї ашъзїрїле госнодърї-
рїеї, прекъм: а ара, а грїжї вїтеле, шї а рѣсїдї
грїдїнї, шї алте оржднселї, ка съ поатъ еї пре чел
не днцълегїторї: сѣлѣ новъдѣаскъ прїн влзѣ сѣатѣ,
шї сѣлѣ днведе ачешїа че шїї ка ачешїеа нз ворѣ
шї: оїндѣ кз ла аче време, кїндѣ ворѣ прїнде еї
ачешїе локсрї, съ ворѣ сокотї вошъ Стълкїторї де
сатѣ. Іаръ оїндѣ кз еї де вої акъмѣ с'ащ ашесѣ,
фрешѣ ачешїа вої сжїтеї даторїї дїн прекънъ кз а-
чешїа, сокотїндаї пре еї стълїнї локъїї сѣѣ, а аве
кѣръ дашїї шї кѣзъта чїнстїре, не дндръзнїндѣ
нїчї кзмѣ аї деошїа шї аї овїждї кз вре зндъ кїнѣ.
Порънчїле Стълкїрїї, каре еї ворѣ аръта вошъ, дн-
даторїїї сжїтеї аде днлїнї днтокма фъръ днтръ-
зїре шї днпротївїре. Сѣатарїле шї порънчїле аде
лорѣ че ворѣ да сїре фолоселѣ востръ шї вїпа а-
шъзареа воасгръ, ашъдереа шї дн прїчїна оржднсе-
лїлорѣ госнодърїеї съ ле прїмїїї ка аде маї марї-
лорѣ, шї сѣ ле зрпаїї фъръ зѣтїкїре.

Іар чеї че нз ворѣ аскалта шї нз съ ворѣ сжїне,
деосъвїтѣ пентръ ачешїа ворѣ ої кз аспїре недесїнїї.

Пентрѣ Приказъа de cată ші пентрѣ даторііле лѣі.

§ 9.

Пентрѣ алкъзіреа Приказъаі de cată ші даторііле лѣі.

Алеміи ачеші Віборні ші Старості днрешъ кѣ догофътаѣ сатъаі, пре кареле фіеше каре сатѣ треѣсе сѣлѣ айвъ прін пѣмеалъ, алкътъіндѣ Приказъаѣ de cată, адекъ Началства сатъаі, кспріндѣ дн сіне ші ждекъторіеа сатъаі. Віборнъа есте челѣ маі маре, дънъ данскъа Старощі, іаръ догофътаѣ сатъаі есте пѣмаі днпліторіаѣ треѣлорѣ че сѣ ворѣ лъара дънъ пѣереа ла кале ачелорѣ алеміи, іаръ пентрѣ пѣзіреа рѣндѣлѣіи ашъзатъ ші пентрѣ днлесніреа днтокма а порѣнчлорѣ Стълпнріі елѣ рѣсннде ка знѣ кѣртъсаріѣ: еі дндаторіі ежтѣ а аскаата тоате демеле ші прічініле, сѣзіле че ворѣ зрма днтре лъкъіторі, а ле черчета ші дънъ шъсѣра дрептъіі але хотърж, ші аі дшшъаа прін днвоірі de вѣлѣ вое, орѣндѣіндѣ челорѣ о-вѣждѣіі рѣснлъіре десуре че іновѣці, сѣл хотържндѣ педенсе ші гловірі, каре ворѣ зрма de кѣтрѣ пріказѣ прін зніреа овщіеі.

Іаръ пентрѣ прічініле, ші зртъріле челе маі марі аѣ сѣ дншцінъзе пре Старшннъаѣ, іаръ елѣ de ва хотърж сінгрѣ дънъ Інстръкціеа че і сѣлѣ датѣ, пѣ ва пѣте сѣ зрѣте ла Понечіеліо.

§ 10.

Пентрѣ времіле адътѣріі Приказъаі de cată спѣре черчетареа прічінілорѣ.

Пріказъа de cată, адекъ Віборніі кѣ Старостіі ші

кѣ догофътаѣ сатъаі, ежтѣ даторі а се адъна дн тоатъ сѣлтъшпа кате de дозъ орі, ашме Міеркъреа ші Скъметъа de днмнеадѣ пѣлѣ ла времеа de маѣ, днтрѣ о деосѣвітъ касѣ, каре прін ошеаскѣ келѣсѣлѣ а сатъаі се кале сѣ фіе зідітѣ дн між-локъаѣ сатъаі, ші аічі сѣ черчетеже тоате прічініле каре се ворѣ днтѣшпа днтре лъкъіторі.

Пентрѣ черчетареа прічінілорѣ днтре сѣтені, ші пентрѣ опреала de а пѣ фаче воеа лорѣ.

§ 11.

Пентрѣ черчетареа прічінілорѣ de кѣтрѣ Приказъаѣ сатъаі.

Дрентѣ ачеші фіеше чіне днп лъкъіторі, кареле ва аше вре о прічінъ, сѣ віе ла днсешпатеде зіле ла касѣ ждекъціі, ші аічі сѣ ші зрѣте прічнпа, сѣ се жѣлѣаскѣ, сѣл сѣ ші чеарѣ пашпорт, шѣртъріе ші алѣ асемепа треѣ; треѣсе маі днтѣ сѣ днфѣдошъзе ла Пріказъаѣ de cată, ші прічініле вѣднѣче de лъаре ашпте, пре каре Пріказъаѣ de cată тѣлар de пѣ ар ші пѣте але хотърж. Пріказъаѣ de cată ла ачеластъ de не зрѣлѣ днтѣшпале, аскъзтъіндѣ прічнпа, есте даторіі ка днтрѣ ачелѣ чеасѣ сѣ черчетеже не лорѣ тоате днрешъзѣрѣіе прічнпі, ші de се ва гѣсі кѣ адеѣратѣ маре, атънча сѣрїіндѣ тоатъ прічнпа кѣ de а шѣрѣтѣлѣ ші лъмерітѣ не лжгѣ а са дншціндаре аре сѣ о днфѣдошъзе кѣтрѣ Старшннъа.

§ 12.

Пентрѣ ка сѣтеніі кѣ прічнпіле ші жаловіле сале ет маргѣ прін міжлѣсіреа Пріказъаі, іаръ de пѣ, се ворѣ вѣта дн сатѣ de кѣтрѣ Началствѣ.

Дрентѣ ачеші фіеше кареле прін ачеластъ се дн-
11.

штійдеазъ, къ орі чіне дін сътєні не фіндѣ маі дп-
ткѣд пентрѣ вре о прічїні ла жѣдеката Прїказълї де
сатѣ, нѣ поате съ віе спре а се жѣдека ла маі ма-
реа Началствѣ: пентрѣ ачеа тоате де ачестѣ Фелїѣ
прїчїні, сѣд жалве, знѣлѣ аспра алтїа, сѣд аспра
лѣкзїторїлорѣ теїїстї, сѣд шї дїн алте карена сате,
нѣ ворѣ фї прїміте дп лѣгаре, де нѣ ворѣ терре
дѣлѣ а са ордѣдїалѣ прїн Началства сателорѣ, шї
прїн а ле лорѣ дпштїїндрї. Зїеле ка ачесте се ворѣ
дптоарче дппанолї ва нїште петревіїче.

§ 13.

Пентрѣ адспареа Прїказълї шѣкарѣ шї Фърѣ де време ла
пїскаїа мѣрї дпштїїлѣрї.

Дпсѣ де се ворѣ дпштїїла оаренї каре неовїчнѣ-
їте мѣрї прїчїні дп сатѣ, атвїчеа Прїказълѣ де сатѣ
тревѣе съ се адне шї афарѣ де рѣндѣ шї дп алте
зїеле, адекѣ: тотѣ деазна, кѣндѣ се ва дпштїїла че-
ва маї деосевїтѣ, шї съ черчетезе дпшреїжѣрїїле
дпштїїлѣрїї не локѣ, нескїїмѣндѣ дѣлѣ ачеа зїеле
челе ордѣдїїте: Мїеркѣреа шї Сжмѣта пентрѣ адспѣ-
рїїле челе спре тотѣ деазна.

§ 14.

Пентрѣ а се афла кѣте знѣ старїїнѣ дп тоатѣ зїїа дп Прїказѣ:

Іарѣ спре дпштїїїреа чеа де тотѣ деазна, шї маї
дп грабѣ а ле порѣнїлорѣ че се ворѣ трїміте дп
сатѣ, шї спре порїїреа, чеа маї Фърѣ де зїѣвав а а-
рестадїлорѣ че ворѣ трече, шї ачелоразалте тревї а
ле сатълї, знѣлѣ дїн чеї трѣї, адекѣ дїн дої старошї
шї знѣ віпорнѣ съ се афле не рѣндѣ дп тоатѣ зїїа
неїїсїтѣ дп каса жѣдекѣторїїе, знде амїждереа ш-

логофетълѣ сатълї неїїсїтѣ тревїїе съ се афле де
фатѣ.

§ 15.

Пентрѣ опрїреа ка съ нѣ факѣ чїнева
дѣлѣ воїа са.

Се порѣнїчесте деосевїтѣ сетенїлорѣ, а нѣ фаче
Фърѣ де цїїдекатѣ хотѣрїреа воїлорѣ сале, сѣд вѣ-
тѣї; іарѣ де се ва дпштїїла ачеста, атвїчеа Прї-
казълѣ де сатѣ есте даторїї дптрѣ ачеламї часѣд а
дпкїде сѣнтѣ арестѣ шї пре челѣ дрентѣ шї пре чел
віноватѣ, шї дпдатѣшї черчетѣндѣ прїчїїна не локѣ,
шї скрїїндѣ тоате дпшреїїзѣрїїле, се дпштїїндезе
пентрѣ шїї ка ачѣїа прїн старшїї пре Понечїтеїлѣ,
шї пре челѣ че се ва гѣсї віноватѣ дѣлѣ черчетареа
Прїказълї, пѣлѣ ла прїміїреа хотѣрїїреї, кѣмѣ адекѣ
съ се артезе кѣ дѣлїсѣлѣ, сѣлѣ дптревїїндезе дп
тоатѣ времѣа ла обшїтеаска салахорїе, Фърѣ де нїчї
о платѣ пентрѣ ачѣеа; іарѣ не челѣ дрѣатѣ пѣлѣ ла
хотѣрїїре, сѣлѣ деа сѣнтѣ кїезешїе.

§ 16.

Пентрѣ черчетареа претенїїлорѣ де обїкѣдїре.

Іарѣ дакѣ оаренї каре пре чїнева зїлѣ ва аспрї
прїн кѣвїнте, сѣд прїн фатѣ, даторїї сѣнтѣ не Фѣ-
кѣндѣшї воїа са Фърѣ жѣдекатѣ, а се сѣїїїка ла Прї-
казълѣ де сатѣ; іарѣ ачеста черчетѣндї сѣїї дпнїче
дѣлѣ кѣмѣ с'ѣд зїїсѣ, прїн дпдестѣлїареа челїї обїж-
дїїтѣ де кѣтрѣ челѣ віноватѣ; сѣд де нѣ ва нѣте
сїїгсрѣ а севѣршї ачеста, атвїчеа се трїмітѣ кѣ а-

рътареа дѣпрецієрѣіорѣ, прекънѣ с'аѣ поменітѣ ла Началствъ.

§ 17.

Пентръ кінъріє де а кърма сфезіє дѣтре фаміліі.

Пентръ недѣвоиреле дѣтре рѣденіі, Пріказълѣ де сатѣ дѣштїицълѣ пре претълѣ сатълѣ, акърѣсі даторіє есте дѣпрельнъ къ чеі маі де фрънте вѣтрѣні аї сфѣлѣ шї а кърма тоате де ачестѣ фелѣ де прїчїрі.

Пентръ прїогіреєа Старшїи лорѣ де сатѣ асѣпра сетені лорѣ, шї асѣпра дѣделетнїчїрі лорѣ челорѣ де респодѣріє.

§ 18.

Пентръ кінъріє прїсїрїєрї асѣпра челорѣ тїнерї.

Старшїи сатълѣ сѣ прїогіреєе асѣпра вѣртѣрїі челорѣ тїнерї, кѣ сѣ нѣ се азънече ла зрїтѣріє челе дѣдѣржітоаре шї прїхънїте, пре внїі ка ачештїа сѣтї дѣфрѣнеєе къ неденсе дѣнъ овштеаска хотѣрѣре шї дѣнъ сокотїица Пріказълѣ де сатѣ. Іаръ де нѣ се ворѣ дѣдрента дѣнъ оарешї-карєе гловїрї сѣ се дѣштїицълѣ пентрѣ внїі ка ачештїа Началства. Се ієа-амїнте шї де ачєіа, ка сѣ нѣ уреакъ престе хотѣрѣлѣ вѣнєі ордѣнєлѣ дѣ прїчїна ѣмѣлетелорѣ челорѣ опрїте къ фетемеле шї къ фетеле: шї де се ворѣ арїта внїі ка ачештїа, сѣтї дѣфѣдошеєе ла Началствъ, скарїндѣ де а тѣрѣнтълѣ шї сѣрѣ де вѣртїнїре тоатѣ зѣтареа прїчїєі, шї еї дѣнъ черчетареа дѣпрецїєрѣіорѣ, ворѣ прїмі недєансѣ дѣнъ хотѣрѣре Старшїи лорѣ дїн сатѣ, спре карє недєансѣ се ворѣ

да ачєі ла тоатѣ асєменеа дѣтѣмларє.

§ 19.

Пентръ десѣрѣдѣларєа вєдїєі.

Старшїи сатълѣ сѣ прїогіреєе, ка сѣтенї сѣ нѣ се аватѣ ла вєдїї: шї пре чєлѣ че де треї орї не рѣнд дѣ сѣрѣтѣ време се ва дѣсѣтна вєатѣ, Пріказълѣ сатълѣ дїн прєзнѣ къ сѣтенї дѣлѣ дѣ дѣ рєсѣндєрєа рѣделорѣ лѣі, дѣдаторїндѣ пре дѣншїі, ка сѣлѣ дѣфрѣнеєе де ла ачєєа, шї дѣштїицїндѣ, къ де нѣ се ва покъі шї се ва да ла вєдїє ва фї недєнсітѣ. Іаръ де нѣ ва арїта нїчї ачєаста, атѣнчєа сѣ се гловєаскѣ шї сѣ се недєнсеаскѣ дѣнъ овштєтєлє хотѣрѣрї де вѣтѣрѣ овштєа сатълѣ шї прїказѣ; дѣсѣ дакѣ шї дѣнъ ачєаста нѣ се ва дѣдрєнта, атѣнчєа сѣлѣ трїмїтѣ пре єлѣ ла Началствъ, шї ва фї недєнсітѣ, іаръ маї пре зрѣтѣ се ва скоатє шї дїн тарма колонїшїторѣ.

§ 20.

Пентръ даторїє Старшїи лорѣ де сатѣ, а лѣа амїнте ла вѣртѣрїє шї дѣделетнїчїріє сѣтенї лорѣ.

Старшїи сатълѣ даторї сѣнтѣ а лѣа амїнте ла старєа шї дѣделетнїчїріє вїештє кїрїа фамїліі, асєменеа шї ла атезарєа дѣхълѣ лорѣ, шї прїн тоатє кінъріє, а се дѣштїица пентрѣ скопосѣріє фїештє вѣрѣіа, іаръ де се ва аѣла ла чїнева чєва рѣлѣ, дѣдаторїцї сѣнтѣ аї сѣлѣтѣ кѣмѣі маї вїне шї маї де фолосѣ, дѣтрєвїндїндѣ прїн аїсторїица овштїмєі сатълѣ тоатє кінъріє спре аѣлѣ плєка ла ачєаста, адїкѣ:

софътире ши глопире, iarь de се vorь kьndаште оареші каре реле скопъсърі, атъчеа тревъіе prin тапъ аі привігііе, ши ла време аі мъстра дитръ а-семenea вѣлемъсърі, ши дъпъ ачеа аі днфъдоша ла Началствъ, ка пре ніате оашені рѣ ши смінтіторі дитръ адъпареа оашеніlorь чінстіі.

§ 21.

Centps datorііе старшііlorь de сатъ, а лса аинте ла тоа-те анделетнііереле сътеніlorь, ши дитмъдріеа ливе-зіlorь ши а пѣдріlorь.

Старшііlorь сатълі аі се ласъ воіе а къта, ка тоді де овште лъквіторі съ се анделетнііеаскъ фъ-рп де зѣткііре дитръ лъкрііеа челе де фолосъ, прекъмъ: а ара, а дитмъці вітеле, а рѣсді ливезі ши віі, коначі de агъзі ши пѣдре, гръдіні ши алте ашезърі de гондъріе.

Лъквіторіlorь дъпъ пѣтереа ачестѣ Понтъ аі се ордъдеште, ка негрешітъ дн totь анъдъ прімъвара ши тоашпа съ рѣсдеаскъ де існоавъ кѣте вре-о-къдва коначі дн ливезі ши дитарецірълѣ касеі, аша ка фіеште каре гондодаріѣ негрешітъ съ рѣсдеаскъ де існоавъ дн totь анъдъ тѣваръ кѣте треізечі де коначі дн феліѣ de феліѣ.

Ши deосевітъ de ачеіа не локъріеа челе апоасе съ днфігъ къ кѣтъ се ва вѣте маі мѣл іаръші дитотъ анъдъ сълчі ши плоні, каре крескъндѣ дн пре кърѣндъ вре-ме, потъ съ фіе de мѣлѣ фолосъ прекъмъ пентрѣ zідірі, аша ши пентрѣ гардърі.

Iарь спре пъзіреа ачестѣ расаднікѣ, сатълѣ даторіѣ

есте totь локълѣ ка ачеста, дитръ кареле се vorь рѣсді оаре-каре коначі, віне алѣ дитръді, саѣ алѣ хіндікѣ, асемenea ши чеі де не лѣнгъ касе коначі тревъіе се фіе анъраді: ка прекъмъ чеі дн таіѣ аша ши пре чеі де пре зрмъ съ пѣ се стріче, нічі съ пѣ се фрдѣнгъ, ши нічі де віте съ пѣ се скоатъ.

Даръ фіндъ къ ачестѣ правілъ есте де овште а Колоніштіlorь, пентрѣ ачеа тревъіе съ се привігеze ка дитокта съ се диталінеаскъ, iarь чеі че пѣ се vorь сіргзі ши пѣ о vorь диталні, съ се іуденееаскъ ши съ се гловееаскъ.

Centps а лса аинте ла кърѣіреа сателорь ши а каселорь,

§ 22.

Centps а пѣзі кърѣіреа дн сате ши дн касе.

Се поръчеште сътеніlorь, ка сателе ши каселе съ се пѣзееаскъ кърте, къ пѣмаі prin ачестѣ феліѣ поа-те съ се пѣзееаскъ кърѣіеніа дн въздѣхъ, не зліцъ ши дн одѣі, ши се пѣзыхте къ ачеста сапататеа: че се доведеште prin мѣлте черкърі. Ла ачеста анде-севітѣ аре се іеа аинте къ дінадінеаскъ Пріказлѣ de сатъ, ши пре челѣ че жлѣ vorь гъсі маі нескргзі-торіѣ спре кърѣіеніе, де кѣтѣ ачеілаці, съ се гло-вееаскъ prin овштеаска салахоріе, дъпъ хотърѣреа пріказлѣі дитпрезлѣ къ овштіеа сатълі, iarь дакъ ачеста німікъ пѣ ва аіста, съ се дитштіндеze пентрѣ зніі ка ачестіа стѣлндріеа чеа маі шаре.

*Пентр а нс се сѣфери дн сате рѣз ѡмсклорѣ
ши дндемнлорѣ.*

§ 23.

Пентр а нс се сѣфери рѣз ѡмсклорѣ ши дндемнлорѣ.

Приказвлѣ де сатѣ кз deadincвлѣ аре сѣ прѣвѣрезе
ка нѣчѣ дексмѣ сѣ нз се афле не ла сате тжлзкѣторѣ
дѣн протѣв але ашѣземжнтрѣлорѣ, правѣлелорѣ, сѣш а-
леуѣрелорѣ; асемenea сѣ нз се сѣфере нѣчѣ чеѣ че
повѣзвекѣ прѣ алдѣ суре а лѣкра оарешкарѣ пеле-
вѣсѣте зртѣрѣ, сѣш прѣчѣнѣгоаре де рѣз сконосрѣ, шѣ
де се ворѣ арѣта знѣ ка ачештѣа сѣш дѣн чеѣ венѣцѣ
не о време, сѣш дѣн днсклорѣ локѣторѣ сатвлѣ, сѣ
днштѣнѣцѣз Началства, каре кз асемenea оаменѣ тот-
деазна ва зрѣта дѣнз тоатѣ аспрѣмеа закоанелорѣ;
ка кз нѣште тѣрѣвѣртѣрѣ де породѣ шѣ де стрѣкѣторѣ
де иаче шѣ де вѣтеле оменекѣ. Днсклорѣ дакѣ Стар-
шѣнѣ сатвлѣ нз ворѣ лза амѣнте ла ачешта, шѣ се
ворѣ афла сѣнѣ вре знѣ кѣнѣ дн сатѣ знѣ ка ачеш-
штѣа, атѣнче еѣ пентрѣ тѣгѣдѣрѣ се ворѣ неденѣ
шѣ се ворѣ главѣ суре нѣлда алтора.

*Пентр а ксрѣта смблелѣ ши денѣртѣрѣле фѣрѣ де
адевѣрѣнѣцѣ днскрѣсѣ.*

§ 24.

*Пентр а нс се да воѣе де а трѣ не ла сате фѣрѣ де а-
деверѣнѣцѣ днскрѣсѣ.*

Приказвлѣ даторѣ есте а лза сѣтама, ка афарѣ де

чеѣ че се пентрѣ дѣнз ѣсвоаделе фѣште кѣрѣ сатѣ,
нѣчѣ дексмѣ нѣменеа сѣ нз трѣвекѣ не ла сате не
авжндѣ деосевѣтѣ порѣнкѣ, сѣш вѣдетѣ де ла Понечѣ-
телѣш.

§ 25.

*Пентр а нс се денѣрѣа сѣтенѣ фѣрѣ де мѣнга прѣказвлѣ
де сатѣ.*

Сѣтенѣ даторѣ сжѣтѣ а днштѣнѣца прѣ Прѣказвлѣ де
сатѣ пентрѣ тоате денѣртѣрѣле сале афарѣ дѣн сате,
суре каре дѣчерѣ аѣ се чеарѣ еѣ де ла днсклорѣ адеверѣ-
нѣцѣ. Ачешта се дѣделѣне пентрѣ денѣртѣрѣле че-
ле днскрѣтѣ време.

§ 26.

*Пентр лзареа-амѣнте прѣказвлѣ де сатѣ, ка сѣтенѣ, фѣрѣ
трѣвѣнѣцѣ, сѣ нз се денѣртезе де ла господѣрѣ
рѣле сале.*

Не лѣнѣгѣ ачешта прѣказвлѣ де сатѣ есте даторѣш кз
deadincвлѣ а прѣвѣрѣа, ка нѣчѣ дексмѣ, шѣ нѣчѣ сѣз знѣ
кѣнѣ нѣменеа сѣ нз се денѣртезе дѣн сатѣ суре а се
стрѣмѣта дн алѣ локѣ, асемenea шѣ дѣн чеѣ де ѣс-
новѣв венѣцѣ а нѣтѣ прѣмѣ, шѣкарѣ орѣ шѣ чѣне арѣ фѣ
еѣ, макарѣ сѣ фѣе шѣ вежѣнарѣ, макарѣ де арѣ воѣ ка
сѣ се амѣзѣ не лѣнѣгѣ рѣделе сале фѣрѣ деосевѣтѣ
пентрѣ ачешта воѣе днскрѣсѣ де кѣтрѣ Понечѣтелѣш, кѣ
де се ва днштѣнѣла о асемenea снѣптеарѣ, ворѣ оѣ
главѣнѣ шѣ неденѣцѣ прѣкѣмѣ чеѣ че ворѣ прѣмѣ прѣ
знѣ ка ачештѣа, аша шѣ днсклорѣ прѣказвлѣ пентрѣ
непрѣвѣрѣеа шѣ словозѣрѣа сѣтенѣлорѣ де а зрѣта дн-
прѣтѣва правѣлелорѣ.



De la cine a lua adeverințele cele dăscrise.

§ 27.

De la cine și къ ce оръндсвал а lua adeverințe дăscrисе пентр децъраре.

Еаръ сире къртареа търорѳ змлетелорѳ челорѳ втъшътоаре, се норъчеште, ка нѳменс дѳн локвѳторѳ нѳчѳ де кѳтѳ нѳ зѳира сѳ нѳ се децъртезе фъръ де шъртѳрие дѳскрѳсѳ, каре сѳ лѳ се деа лорѳ прѳн ачестѳ кѳндѳ:

Челорѳ че се децъртеазъ ла пѳдѳнъ време дѳн сатълѳ сѳѳ, ла орѳ каре сатѳ дѳн патрѳ цѳнѳтерѳ Бѳлгърештѳ, сире а нѳнде пѳѳне, амѳждерсѳ шѳ сире а кѳшѳра дѳ тѳрѳрие челе де не апроане, прекѳт Ісмаѳлѳ шѳ Рене, прѳказълѳ де сатѳ арс ѳ деа Паспортѳ къ іскѳлѳтѳра чеа де ошѳте а Старшѳнѳлорѳ сатълѳ, адѳкъ; а Вѳорнѳлѳ, ачелорѳ доѳ Старошѳтѳ шѳ а Писарълѳ сатълѳ, амѳждерсѳмѳ къ дѳшѳрѳтеаска печете дѳн сатѳ. Кѳ асеменеа вѳлетѳрѳ ѳѳе каре колонѳстѳ арс воѳе де а змѳла не ла тоате локѳрѳле шѳ сателе Колонѳшѳлорѳ, шѳ кѳтѳ с'аѳ зѳѳѳ, дѳ скърѳъ време сире а пѳгѳѳторѳ не ла тѳрѳрѳрие Ісмаѳлѳ шѳ Рене, дѳрѳ маѳ департе де дѳнселс не поате се треа къ: ѳѳндѳ къ дѳнъ лецѳрѳле ла оѳкрѳшѳрѳле стрѳѳне асеменеа вѳлетѳрѳ нѳ се ворѳ цѳне дѳ сеамъ, шѳ ѳѳеште кареле дѳн ачешѳа се ва сокотѳ ка кѳтѳ нѳ арѳ аѳа кѳзѳта шъртѳрие.

Старшѳнѳ сатълѳ сѳнтѳ дѳторѳ пентрѳ пѳменѳтеле децъртѳрѳ а да де ла сѳне вѳлетѳрѳ, дѳнсе къ лѳареа амѳнте, черчетѳндѳ тоѳдеазна: оарѳ къ аѳѳѳратѳ чел

че воеште а пѳрчсде, арс вре-о тревѳнѳцѳ сѳѳ алѳѳ оареш-каре лѳкрѳ? деѳѳ де се ва десколѳрѳ, къ чел че чере нѳ арс тревѳнѳцѳ сѳѳ прѳчѳнъ, шѳ вреа сѳ теаргъ пѳмѳ пентрѳ лѳне, ка се скане де остѳнеле ле госноѳѳрѳеѳ: азѳчеа зѳора ка ачестѳра се нѳ лѳ се деа. Асеменеа сѳ нѳ се деа вѳлетѳрѳ нѳчѳ челорѳ неастѳшѳрѳадѳ сире а кѳрѳра лѳнѳстрѳе нѳ есте пѳдеѳде, амѳждерсѳ шѳ ачелѳра каре вре-о датѳ аѳ ѳѳстѳ дѳсешѳадѳ дѳнѳрѳ вре зѳѳ скѳпѳсѳ рѳѳ. Прѳказълѳ де сатѳ арс се деа вѳлетѳрѳ пѳмѳ локѳѳторѳ лорѳ дѳн сатълѳ сѳѳ, іаръ челорѳ дѳн сате стрѳѳне нѳчѳ де кѳтѳ нѳ поате се деа; іаръ дакъ ва да, сѳѳ ва фаче вре зѳѳ вѳклешѳрѳ, сѳѳ вре-о пелеѳѳѳтѳ дѳ тревѳнѳцѳре а вѳтерѳ сале, прѳказълѳ де сатѳ ва ѳѳ къ аспрѳме гѳвѳтѳ.

Іаръ пентрѳ децъртѳрѳие че ворѳ ѳѳ маѳ не департе де локѳрѳле маѳ сѳѳѳ пѳменѳте, пресѳе цѳнѳтѳрѳие Бѳлгърештѳ не ла тоате локѳрѳле дѳн ѳлѳстѳа Бесараѳѳеѳ, вѳлетѳрѳие аѳ сѳ се деа де кѳтѳрѳ старшѳнѳнѳ цѳнѳтѳрѳлорѳ, сѳѳ де кѳтѳрѳ прѳказѳрѳ; іаръ сире а ле прѳѳѳ цѳнеѳа, есте дѳторѳѳ ѳѳеште каре локѳѳторѳѳ маѳ дѳтѳѳ а аѳеа де ла сатълѳ сѳѳ шъртѳрѳие къ арѳтареа тревѳнѳцѳеѳ сѳѳ а прѳчѳнѳеѳ, пентрѳ каре се норѳеште, шѳ къ кѳзѳшѳзѳѳреа оамѳнѳлорѳ де зѳѳѳ вѳрѳдѳнѳцѳ, къ се ва дѳѳѳарче ла вѳде, шѳ къ дѳтѳшпѳлѳндѳсе дѳн лѳнса лѳѳ вре-о дѳсѳрѳчѳнѳре, сѳѳ ворѳ дѳшпѳнѳѳ-ѳ.

Дѳнѳ пентрѳ терѳрѳрѳе челе маѳ не департе, де кѳтѳѳ ачестеа, адѳкъ: не ла Гѳвернѳѳле Рѳсѳѳеѳ, вѳлетѳрѳ арс се деа Пѳлечѳгѳелѳѳ, кѳрѳѳа іарѳшѳ ѳѳеште

каре есте даториѣ а дѣлѣюша шѣртѣриа къ кизъш-
лѣреа сътенѣорѣ де вѣнѣ пѣдеждѣ, шѣ къ дѣкарѣ-
дѣцѣреа старшѣнѣорѣ а Приказънѣи цѣнтънѣлѣи. Еарѣ
сѣре а се дѣшѣрта чѣнева пѣнтрѣ оареш-каре трѣвѣ
пѣвѣшѣторѣшѣи ла о време пѣсте гранѣцѣ, пѣшпортѣрѣ
се чеарѣ прѣн Попѣчѣтелѣиѣ, дѣлѣюшѣждѣ ла дѣнѣсѣлѣ
искѣлѣтѣрѣ де кизѣмѣ.

Пѣнтрѣ тоате ачѣста кизѣшѣлѣрѣ се ворѣ да фор-
те, къ арѣтѣреа че трѣвѣ дѣтѣрѣнѣсѣлѣ а зѣче шѣ а
сѣрѣ, дѣсѣ се се ѣа-амѣнте, ка шѣртѣрѣилѣ шѣ кѣ-
зѣшѣлѣрѣилѣ се ѣе дѣте фѣрѣ нѣчѣ о пѣртѣнѣре шѣ
фѣрѣ вѣклѣшѣтѣрѣи, шѣтѣндѣ, къ пѣнтрѣ тоатѣ рѣа зѣ-
тѣре ачѣлѣи че сѣлѣ дѣсѣ ворѣ рѣсѣнѣде, дѣвѣ кѣшѣ вѣ
чѣре прѣчѣна, кѣзѣшѣи лѣи.

Дѣ че фѣлѣи а нѣтѣи шѣ а слѣбѣзи прѣ арацѣ.

§ 28.

Пѣнтрѣ арацѣи.

Нѣшѣнѣи, орѣ дѣ че кѣшѣ арѣ фѣ, сѣлѣ вѣкарѣ, хѣр-
гѣлѣнѣи шѣ чѣванѣи, нѣчѣ де кѣшѣ сѣ нѣ се прѣмѣсѣкѣ
дѣн оамѣнѣ фѣрѣ де лѣдѣнѣте шѣртѣрѣи прѣн сѣрѣсѣ
дѣкѣ шѣ къ вѣлетѣрѣи сѣ нѣ се прѣмѣсѣкѣ дѣтѣрѣ лѣтѣ
кѣшѣ, фѣрѣ нѣшѣлѣи фѣкѣждѣ къ дѣшѣи контрактѣ, ка-
рѣле арѣ се ѣе адѣверѣтѣ дѣ Приказънѣи цѣнтънѣлѣи.
Ачѣастѣ се чѣре пѣнтрѣ ачѣлѣи, къ тотѣ чѣлѣ че се
контѣрѣкѣтѣшѣте есте дѣторѣиѣ амѣ слѣжѣи терѣнѣлѣи сѣлѣ
дѣнѣи кѣшѣ сѣлѣ дѣнѣнѣтѣ, шѣ а се лѣсѣ а де слѣжѣи дѣ-
шѣ оарѣшѣ карѣ нѣшѣ прѣчѣнѣ, нѣ вѣ аѣе дѣрѣтѣте.
Дѣчѣ нѣшѣмѣндѣ о дѣтѣ къ хотѣрѣтѣ вѣде, ѣѣшѣте ка-

рѣ вѣ фѣ дѣн пѣче, афѣрѣ де ачѣеа дѣн контѣрѣкѣтѣ се
вѣ сѣрѣе тоате чѣле се че атѣрѣи де дѣторѣиѣ шѣ рѣсѣ-
пѣндѣреа нѣшѣнѣлѣи, шѣ чѣле чѣ се кѣшѣнѣ ла чѣлѣ че
лѣлѣ нѣшѣмѣште: шѣ ашѣ нѣ вѣ зѣтѣа нѣчѣи зѣнѣ фѣлѣи де
сѣлѣлѣ сѣлѣ гѣстѣте ла дѣсѣфѣчѣре, де се вѣ афѣлѣ дѣ-
тѣрѣ чѣва нѣшѣнѣлѣи вѣнѣватѣ, сѣлѣ фѣрѣ исѣправѣ.

Афѣрѣ де чѣле зѣсе ла ачѣстѣи нѣшѣкѣтѣ, се порѣнѣ-
чѣште прѣказънѣи де сѣтѣ, къ пѣнтрѣ тоцѣи чѣи дѣшѣи,
шѣ чѣи че се ворѣнѣсѣкѣ дѣн сѣтѣ се рѣшпортѣсѣкѣ ла
прѣказънѣи цѣнтънѣлѣи, къ арѣтѣре ла че лѣкѣ сѣлѣ нѣр-
нѣтѣ, шѣ дѣн че фѣлѣи аѣ слѣжѣтѣ: вѣне сѣлѣ рѣлѣ, шѣ
де се вѣ афѣла дѣнѣсѣнѣватѣ дѣтѣрѣ чѣва рѣлѣ, ашѣи дѣн
че ашѣте, пѣнтрѣ вѣ прѣказънѣи цѣнтънѣлѣи дѣшѣтѣнѣнѣ-
дѣсѣ пѣнтрѣ ачѣлѣи рѣлѣ, сѣ поатѣ фѣрѣи шѣ нѣ аѣте сѣте,
зѣнѣ сѣлѣ арѣ вѣи сѣ се прѣмѣсѣкѣ, шѣ нѣ-лѣи шѣтѣи прѣ
сѣлѣ.

*Пѣнтрѣ дѣнѣрѣшѣтѣрѣи, контѣрѣкѣтѣрѣи шѣ аѣте токѣмѣле
прѣн дѣ сѣрѣсѣ, дѣ че фѣлѣи сѣ се дѣкѣте.*

§ 29.

Правѣле пѣнтрѣ дѣнѣрѣшѣтѣрѣи, контѣрѣкѣтѣрѣи шѣ аѣте
токѣмѣле дѣсѣрѣсѣлѣ,

Се порѣнѣчѣште тѣтѣрѣорѣи шѣ фѣшѣте кѣрѣнѣ дѣн сѣ-
тѣнѣи, къ нѣчѣ дѣкѣшѣи нѣмѣне нѣчѣи о лѣгѣтѣрѣи дѣсѣрѣсѣлѣ
сѣлѣ контѣрѣкѣтѣ: орѣ дѣн че фѣлѣи арѣ фѣ, се нѣ фѣкѣ
дѣтѣре сѣне фѣрѣ де нѣиѣа Начѣлѣтѣвѣи, сѣре карѣ дѣн-
тѣшѣлѣларѣ се орѣкѣдѣсѣкѣ зѣшѣтѣорѣларѣ правѣле.

Токѣмѣлѣе де вѣнѣи нѣиѣе, амѣшѣдѣреа дѣнѣорѣларѣи шѣ
зѣшѣсѣлѣе де дѣшѣрѣшѣтѣре, де нѣ ворѣ фѣче шѣи нѣлѣи

сма де катѣ о свѣтѣ де леі, ші се ворѣ дикеле нѣмаі дитре Колонішті де знѣ сатѣ, требе се оіе днрѣдінгате де кѣтрѣ пріказзріе сателорѣ, іарѣ де ворѣ фі дін фелісрі де сате, атпчѣа де кѣтрѣ челе а дінствлї.

Токмеле ле де възп воіе, днвоеле ші занісіе де днрѣмѣстаре, асемenea ші контрактрїе орї пентрѣ че арѣ фі нѣмаі дитре днсші Колонішті де знѣ дінствѣ, не сѣма де о мїе де леі, аѣ сѣ се адіверезе де кѣтрѣ пріказзлѣ дінствлї; іарѣ дакѣ ворѣ фі дитре Колонішті дін фелісрі де дінстврі, атпчѣа де кѣтрѣ канцеларїя Понечїтелї.

Днсе тоате токмеле ле Колоніштіорѣ, прѣвѣмѣ ачелорѣ дін фелісрі де дінстврі, аша ші ачелорѣ дінтрѣ знѣ дінствѣ, каре ворѣ трече сѣма де о мїе де леі, асемenea ші кз алдї лѣкзїторї дн Бесарабіа ші дін алге локзрі, че се кзрїндѣ дн дінстврі аспра фелї де фелї ші марї сѣме сѣ се адеверезе ла Понечїтелїѣ.

Пе лднгѣ ачѣаста сѣ се іеа-амїнте, ка челѣ че се леагѣ прїн скрїсорї, се аївѣ де кѣтрѣ сїне спретоатѣ днжмплареа крѣдїчомї кізешї, кѣстндѣ днѣп сѣмѣ, де ва фї мїкѣ, кѣте дої; іарѣ ла чеа маї маре, кѣте трѣї шї натрѣ днсе кз старе, каре ла тоатѣ днжмплареа аѣ се днплїнеаскѣ лецїсіта респндере, де се ва аѣла челѣ контрѣктсїтїѣ фѣрѣ де ісправѣ шї не авжндѣ кз че респндѣ.

Днѣп ачѣастѣ орѣндѣеалѣ аѣ сѣ се днкїе тоате днвоїрїе че ле скрїсе; днсе днвоїрїе днтрѣ каре се ва гѣсі оарешї каре непотрївїре кз поменїтеле

правїе, нѣ аѣ сѣ се прїмеаскѣ де адеврѣате, днѣп каре Началства се не деа дндѣствлѣтоаре аїсторїнѣ.

Кз кѣтѣ маї вѣртосѣ де неадѣврѣате се ворѣ сокотї токмеле ле че ле прїн граїѣ шї днпрѣвнѣ ла сѣме марї фїндѣ кѣ маї тодеава се днѣтмплѣ днтрѣпселе нелѣмзрїе шї не потрївїре. Днсѣ токмеле ле че ле прїн граїѣ де се ворѣ рїзема не чїнсте, потѣ се фїе словозїте, че нѣмаі дитре сѣме мїчі, кз днштїїндаре маї днїанте пентрѣ днселе не прїказзлѣ де сатѣ, шї оре знї дн вѣтржнї чеї де рангѣ а сатслї.

Пентс даторїе шї сокотеле ле лорѣ.

§ 30.

Пентс даторїе шї сокотеле ле лорѣ.

Нїмїкѣ нѣ потѣ сѣтенї знлѣѣ де ла алтлѣ а лѣа днаної шї прїн сїлѣ, нїчі пентрѣ даторїї нїчі днѣп днвоїрї; чї ла тоатѣ прїчїна требе се фазѣ жалѣвѣ кѣтрѣ Началства чеа де сатѣ, саѣ чеа де дінствѣ, саѣ кѣтрѣ Понечїтелїѣ, кѣтѣндѣ днѣп прїчїлѣ, шї се аштенте де кѣтрѣ днѣса деслегаре днѣп лецїсіта орѣндѣеалѣ; нѣзїндѣ ла ачѣастѣ днжмпларе зрѣмѣтоареа орѣндѣеалѣ, адїкѣ: жалѣвеле сѣ се факѣ прїн мїслочїреа прїказзлї де сатѣ.

Днсѣ ла асемenea днѣтмплѣрї а дінствлї шї челе а Началствїе прїказзрї сѣтѣ даторї сѣ се сілеаскѣ аї днпѣкѣ, шї маї кз днадїнсѣлѣ сѣ се днгрїжѣаскѣ пентрѣ ачѣеа ка чеї вогадї шї дн старе

се айтъ мѣлъ кѣтър чеі серачі, днѣднѣднѣ череріе
 де кѣтър ачеші де не зрѣъ пріп дрептеле съѣта-
 ріі ші днѣдешірі, адежандѣле амінте, къ чеі сърачі
 ла сърѣче аѣ ачнѣсѣ пріп непорочіре, дечі непоро-
 чіреа асемене арнѣднѣднѣ ші не челѣ вогаѣ аксѣдѣ,
 воате съдѣ потривеасѣ къ челѣ сърѣдѣ, атъчѣа ші
 еі ворѣ чере ачеші мѣлъ, ші къ мѣла ші фачереа
 де віне есте къ адеврѣтѣ крештинеасѣ възѣтате,
 дѣнѣ тѣсѣра къріа се іартѣ ші пѣкателе фѣвъторі-
 лѣі де віне.

Пе ажнѣ ачѣаста Старшіп сѣтѣлѣ се еа-амінте, ка
 челѣ че се днѣрѣтеазъ съ се сокогеасѣ маі къ
 днѣднѣсѣдѣ, ла че време съші днѣднѣсѣ дато-
 ріа, ші одѣтъ хотѣрѣднѣ вадѣвоа, съ се сіеасѣ днѣ
 тотѣ кнѣдѣ аші довѣднѣ пріп чнѣстнѣ аешвершн ші
 пріп остепеле тоате челе че ворѣ тревві спре а се
 рѣспѣтнѣ. Днѣс де се ва аѣла кѣтър ачѣаста пе-
 сірѣвнѣторнѣ, атъчѣа съдѣ невоасѣ пріп мѣстрѣре
 днѣ фнѣца порѣдѣлѣ, дѣнѣ ачѣеа спре неденсіре, дѣ-
 нѣ хотѣрѣре овштнѣі, съдѣ днѣтрѣвнѣдѣсе ла овштѣа-
 ска сѣжѣвъ, іартѣ дакъ ші дѣнѣ ачѣаста нѣ се ва стѣр-
 ннѣ, аноі съдѣ прнѣсталнѣсѣасѣ пре ачѣаста ка пре знѣд
 нечнѣстнѣі омѣ ла Началѣвъ.

Правнеле нептр днѣтрѣреа кѣмнѣсі де сѣтѣ.

§ 31.

Нептр дѣсѣтрѣреа нѣмѣнѣсі де не ла сѣте.

Кѣ огаоре, кѣмнѣі знѣдѣ пре алѣдѣ съ нѣ се о-
 вѣждѣасѣ, чнѣ сѣ лі се днѣтрѣсѣасѣ знѣва дрѣнтѣ

алѣва фѣрѣ де стрѣмѣвъѣднѣ, шн ннѣ дѣксѣдѣ съ нѣ
 аре днѣ рѣшнѣтѣрі, лѣснѣдѣ днѣ мнѣловѣдѣ неѣвкрѣте пѣр-
 тнѣчеле, чнѣ сѣ лі се днѣартѣ нептр съшѣлѣтѣрѣ не
 знѣд анѣ днѣтрѣдѣ дѣсѣтрѣтѣрі де кѣмнѣі, кѣтърѣднѣ ла
 треввнѣпа шн вѣтереа, шн сѣ ле сѣмене де ла о лѣ-
 тѣ; шн аша днѣ тотѣ пѣмѣнѣтѣлѣ ачѣла се фнѣ пре-о
 кѣтѣва кѣмнѣі, шн де ва чере треввнѣпа а се скнѣпа
 знѣд локѣ къ алѣдѣ, атъчѣа сѣ се лѣсе ла однѣпѣ о
 днѣтреагѣ кѣмнѣі, аднѣкъ: тоатѣ прѣтнѣка съмѣлѣ-
 реі де знѣд анѣ; атъчѣа шн кѣмнѣіле челе лѣсѣте ворѣ
 фнѣ де треввнѣпѣ нептр а се нѣште внѣтеле, шн аша
 еле се ворѣ маі дрѣче прнѣ знѣлѣреа лорѣ.

Ла ачѣастѣ дѣторнѣ сѣнтѣ се іеа-амнѣте атѣтѣ Прн-
 казѣрнѣ челе де сѣтѣ, вѣтѣ шн челе де рнѣтѣ: дѣрѣ
 фнѣднѣ къ ачѣастѣ орѣднѣлѣлѣ нѣлѣ аксѣдѣ нѣ с'ѣд
 днѣтрѣвнѣдѣтѣ, дрѣнтѣ ачѣеа днѣпрѣвнѣ къ нерѣсіреа
 сѣтелорѣ сѣ се нѣе днѣ лѣкѣра прнѣ дѣсѣтрѣреа кѣм-
 нѣлорѣ дѣнѣ към с'ѣд поменнѣтѣ маі сѣсѣ, потрнѣвнѣдѣ-
 се къ локѣдѣ шн треввнѣдѣле.

Лѣснѣрнѣдѣвъ възѣ ачнѣ дѣстѣле правнеле, прнѣ карѣ
 веднѣ аѣла лнѣштнѣре днѣ мнѣловѣдѣ вострѣ, шн веднѣ а-
 чнѣснѣе ла вѣлѣ ашѣзѣре, дакъ веднѣ невоі днѣтокѣа шн
 фѣрѣ сннѣтеаѣ аѣе зрѣа лорѣ: еѣ амѣ порѣчнѣтѣ
 днѣпрѣвнѣ къ ачѣастѣ Понѣчнѣлѣі вострѣ D. Маіорѣ
 Малевнѣскнѣ, се днѣтрѣсѣасѣ ачѣете нѣстрѣкнѣі не ла
 фнѣште карѣ сѣтѣ кѣте знѣ ексѣмнѣлорѣ, днѣсе къ а-
 чѣастѣ ка сѣ се чѣтеасѣ къ вѣтѣ се ва нѣтѣа маі
 адесе орнѣ днѣтрѣ овштнѣе, ка фнѣште карѣ днѣ сѣтеннѣ,
 прѣксѣдѣ чѣлѣ рѣдѣ аша шн чѣлѣ вѣлѣ, де фѣдѣ днѣ-
 штнѣнѣдѣсѣ де правнеле, шн че се чере де ла фнѣште

каре, съ нз поатъ а се десвиновъци къ нештѣнца; еврѣ чеі маі днѣлѣнци кѣноскандѣ днѣтръ ачѣса фолосвѣ чѣлѣ адеврѣатѣ, ла тотѣ пасвѣд се поатѣ днѣвѣда пре чѣлѣ маі славѣ дѣтрѣ прѣченере, рѣжкѣ дѣтрѣ пѣдеждѣрѣа, къ воі ка вѣдѣ породѣ вѣнѣ шѣ чѣнѣтѣтѣ, шѣ ісвѣторѣі де вѣнеле сѣдѣ, шѣ карѣ дѣнпревѣ къ ачѣса вра ка сѣ се арѣте вреднѣкѣ де вѣнѣтѣцѣле дѣнѣтрѣатѣлѣ, че сѣдѣ дѣрѣтѣ воѣвѣ, вѣцѣ фѣ сѣнѣшѣ прѣвелелорѣ шѣ вѣцѣ дѣнѣлѣні тоате дѣнѣ кѣтѣ се ва нѣтѣа маі дѣнокѣа.

Penrys utrefsiſirele, кѣрора се ворѣ сѣнѣне чѣ дѣнѣновѣциці.

§ 32.

Penrys чѣі дѣнѣновѣциці шѣ penrys utrafſeri че ворѣ сѣфѣрѣ.

Дарѣ фѣндѣ къ дѣтрѣ воі, дѣнѣ кѣмѣ се дѣнѣжнѣлѣ ла о марѣ дѣкѣгарѣ де породѣ, се ворѣ аѣла оашѣнѣ неашѣжнѣтрѣдѣ шѣ дѣнѣрѣтѣнѣчѣ сѣре а дѣнѣлѣні прѣвѣлеле, шѣ аша дарѣ ворѣ кѣдѣа сѣнѣтѣ неѣанѣшѣ шѣ штрафѣрѣ, дѣнѣтѣ ачѣса де трѣвѣнѣцѣ аѣлѣ а маі зѣче чева пенѣтрѣ штрафѣрѣ шѣ неѣенѣрѣі, че се ворѣ о-рѣндѣі сѣре а се дѣнѣрѣна чѣі вѣновѣдѣ шѣ чѣі прѣхѣнѣці; ашѣте чѣле че ворѣ вѣрма де кѣтрѣ Прѣка-зѣлѣ сѣтѣлѣі прѣнѣ шѣрѣа ошѣтѣі шѣ хотѣрѣеа старѣшѣнѣлорѣ цѣнѣтѣлѣі. Чѣі че се ворѣ гѣсѣ вѣновѣдѣ дѣнѣтѣеашѣ датѣ, дѣтрѣ прѣчѣні карѣ нз тѣратѣ дѣнѣ сѣне рѣвѣтѣці шѣ нз кадѣ сѣнѣтѣ жѣдѣкѣці, се неѣенѣскѣ къ глобѣрѣі де ванѣ сѣре фолосвѣлѣ плѣкѣтелорѣ де Дѣн-незѣшѣ ашѣзѣрѣ, потрѣвѣндѣсе къ вѣна шѣ къ старѣа,

дѣнѣкѣндѣ де ла доі шѣ пѣлѣ ла доѣзѣчѣі де лѣі; чѣі че ворѣ грѣшѣі де алѣ доідеа, се ворѣ неѣенѣі іа-рѣшѣі къ глобѣрѣі де ванѣ, дѣнѣ кѣмѣ маі сѣсѣ сѣдѣ а-рѣлатѣ, чѣ аѣарѣ де ачѣса дѣнѣтрѣвѣнѣнѣндѣі ла ошѣтѣшѣ сѣлѣже не о кѣтѣлѣа вѣреме, дѣндѣлѣ дѣнѣ вѣнѣ о пар-те де лѣкѣрѣе къ вѣде, пре карѣ дѣнѣтрѣі еѣте а о лѣкѣра. Сѣкѣлѣндѣ че ванѣтѣеа фѣче дѣнѣтрѣ о зѣі, шѣ аша а ле орѣндѣі де ла доѣлѣ пѣлѣ ла зѣче зѣде, дѣнѣ сѣ се іеа-амѣнѣте, ка лѣкѣрѣлѣ сѣ фѣкѣ къ ісѣравѣ шѣ сѣвѣрѣшѣтѣ дѣнѣ кѣмѣ сѣ ва нѣтѣа маі вѣне.

Слѣжѣле ошѣтѣшѣі ла сѣте се кѣнѣрѣндѣ дѣнѣ вѣнѣ-тоарѣле вѣнѣтѣрѣі:

а. А кѣрѣці сѣтѣлѣ де гѣношѣі шѣ де вѣлѣгѣ; шѣ еарѣшѣі а дѣнокѣі зѣлѣцѣле дѣнѣ сѣтѣ.

б. А околѣ къ адѣлѣкѣ хѣндѣкѣшѣ деосѣвѣте лѣкѣрѣі дѣнѣ кѣнѣшѣ, пенѣтрѣ а се рѣсѣдѣі не ла сѣте ошѣтѣеаа пѣдѣре, орѣ де че фѣлѣшѣ арѣ фѣі, шѣкарѣ шѣ сѣлѣчѣ, нѣшѣлѣ вѣтеле ка се нз ле стрѣче.

г. Дѣнокѣрѣеа езѣтѣрѣлорѣ шѣ а подѣрѣлорѣ.

д. Сѣнѣрѣеа фѣнѣлѣлорѣ.

е. Кѣрѣдѣрѣеа аѣелорѣ кѣрѣгѣтоаре, де се ворѣ а-стѣпа къ вѣрѣене, сѣдѣ се ворѣ дѣека къ тѣлѣ.

з. Дѣнокѣрѣеа шѣ фѣчѣрѣеа дѣнѣтѣрѣлорѣ ла лѣкѣ-рѣле трѣвѣнѣчоае.

Поменѣтеле слѣжѣеа дѣкѣ се ворѣ сѣжѣрѣшѣі о датѣ аѣ сѣ се дѣнокѣмезе шѣ сѣ се грѣжѣлѣеаскѣ дѣнѣ тотѣ ашѣлѣ; шѣ аша дарѣ тотѣеааа се ворѣ кѣнѣрѣнде дѣнѣтрѣ дѣнѣтрѣіле сѣтелорѣ. Дѣнѣ шѣ фѣрѣ де ачѣтѣеа се ворѣ гѣсѣі нѣлѣте слѣжѣеа, ла кѣрѣ чѣі дѣнѣновѣциці дѣнѣ сѣкѣнѣнѣцѣ потѣ се фѣіе дѣнѣтрѣвѣнѣнѣдѣі.

Чей че се ворѣ дѣновѣди де атреѣ оарѣ, се ворѣ неденци трѣпште, дѣнѣ кѣмѣ ва хотѣрѣ приказлѣ де сатѣ дѣнпревѣн кѣ овштѣмеа, шѣ прин дѣтѣрѣеа Старшѣнѣлор дѣнствлѣ. Шѣи ка ачѣштѣеа сѣ ворѣ неденци дѣ Фада аднатѣлѣи породѣ.

Тоате штрафѣрѣе шѣ неденѣрѣе маѣ сѣсѣ помените, приказѣрѣе де сате датоаре сѣштѣ а ле скрѣе дѣн Фѣште каре датѣ дѣн кондѣчѣ, пенѣтрѣ каре трѣсѣнѣщѣ се ва да ла Фѣште каре сатѣ кѣтѣ ѣпа, прин арѣтареа пенѣтрѣ че чѣпѣва шѣ кѣ че с'аѣ штрафѣрѣе, орѣ с'аѣ неденци; шѣ дѣн Фѣште каре датѣ Приказлѣ де сатѣ даторѣе есте пенѣтрѣ орѣ шѣ каре де асѣменеа дѣнтѣмѣларѣ а дѣншѣица прин Старшѣнѣи дѣнствлѣ пре Понѣчѣтелѣе; ашѣждѣеа кѣ амѣрѣнѣлѣ трѣмѣиנדѣ ва-нѣи штрафѣлѣи сѣре а се ааѣтѣра ла овштѣеаа сѣмѣ де штрафѣрѣ, че се стрѣнѣе дѣн Фолосѣлѣ илѣкѣтелорѣ лѣи Дѣмѣеѣѣ ашѣжерѣ.

Сѣре дѣншѣиѣреа ачѣстѣеи инѣстрѣнѣе, еѣ порѣнѣчесѣѣ ка ла тоате дѣнтѣмѣларѣе шѣ прѣчѣнѣе, че ворѣ вѣтѣеа арма де вѣырѣсѣлѣ, шѣ пенѣтрѣ каре аѣче нѣ с'аѣ поменитѣ, се черѣдѣи повѣнѣиѣре шѣ десѣегаре де ла Понѣчѣтелѣе Началѣстѣеи локѣлѣи, кареде кѣ дѣнадѣнѣсѣлѣ се ва дѣнгрѣжѣи кѣ тоате кѣнѣрѣе а вѣ ѣпѣе аплѣа стѣрѣе воастрѣе.

Кѣ ачѣѣстѣеа дѣнпревѣн вѣ Факѣ кѣпѣосѣстѣе сѣре шѣи-ица воастрѣ пенѣтрѣ оарѣнѣ-варѣ маѣ марѣ иравѣе шѣ поастрѣи, дѣнѣ каре воѣ де акѣмѣ дѣторѣи сѣнѣтѣи Фѣтрѣ де лѣнѣкарѣе а арма, атѣтѣ сѣре амѣтѣареа орѣндѣелѣи дѣнѣре оаѣрѣмѣрѣи шѣ сате, кѣтѣ шѣ сѣре а вѣ илѣи дѣсѣмѣи Фолосѣлѣ воастрѣ; де дѣншѣиѣреа кѣрорѣ

амѣ порѣнѣчѣтѣ еѣ Понѣчѣтелѣеи воастрѣ Маѣорѣ Малѣвѣн-ски.

Penſps auſzerſtelle chele dſnleſnſps ale cateſorſ,
кареле аѣ сѣ се факѣ.

§ 35.

Penſps ка сѣ сѣ аѣѣ не ла сате кѣрѣи сѣре а сѣ скрѣе
трѣѣеде сатѣлѣи.

Маѣ дѣнтѣеи пенѣтрѣ дѣтѣеѣеаеа орѣндѣелѣи дѣнѣтрѣ Приказѣрѣе де сатѣ, трѣеѣе се Фѣе ла елѣе кондѣче, аѣнѣе пенѣтрѣ роѣнѣше де прѣмѣреа шѣ де сѣвоѣзѣреа арѣстанѣиѣлорѣе, шѣ а пакѣтѣрѣлорѣе че се ворѣ трѣиѣте дѣнѣ ачѣеде кондѣче пенѣтрѣ а сѣ скрѣе дѣнтѣмѣларѣе чеде неашѣтѣнтѣе дѣн сате, кѣ арѣтареа де амѣрѣнѣтѣлѣ, прѣчѣиѣлор дѣнтѣмѣларѣеи, шѣ пенѣтрѣ чеа десѣѣарѣ-шѣтѣ хотѣрѣе, каре аѣ ѣрѣмѣтѣ: ашѣждѣеа сѣ сѣ скрѣе дѣнѣрѣнѣсѣлѣ шѣ чѣи вѣновѣдѣи дѣнпревѣн кѣ штрафѣрѣе каре ле-аѣ сѣверѣтѣ.

Кондѣчѣе пенѣтрѣ а сѣ скрѣе хѣртѣиѣе шѣ жѣлѣеде че се ворѣ да де ла сатѣ.

Кондѣче пенѣтрѣ а сѣ скрѣе порѣнѣчѣе че ворѣ ѣрѣма прин гравѣ де кѣтрѣ Понѣчѣтелѣеи сѣѣ Старшѣнѣи, ашѣждѣеа илѣкѣкѣиѣе кѣи шѣ пенѣтрѣ нерѣдерѣе че се ворѣ дѣнтѣмѣла дѣн сатѣ.

§ 34.

Penſps нечѣе.

Алѣ доѣла сѣ сѣ дѣнѣтрѣеасѣкѣ не ла Приказѣрѣе де сатѣ нечѣдѣи дѣнѣрѣтѣешѣи.

§ 35.

Пентрз твъсрї.

Алѣ треїлеа съ се деа фелїсрї де твъсрї, прекътѣ дестерлїї, очї, котырї шї кмшесно, де ворѣ тревъї пентрз ка пегъдїторїї се нз поатъ маї твълт прїчїнъї пагъвъ прїп дншвълчїнї шї прїп стръжвѣтъдїте шъсврї.

Тоате ачестеа Понечїтелїѣ арс се ле факъ шї се ле маї деа ла Прїказърї къ деосебїте повъдъсрї.

Пентрз ашъзареа сателорѣ се порънчеште:

§ 56.

Пентрз а нз се да воїе ка съ се факъ касъ Фъръ де орандїсвалъ.

а. Де їзпоавъ а се фаче касъ Фъръ орджїдїалъ се опреште: чї тоате сателе съ се дїтошесакъ дълѣ планерї, шї съ се факъ касъ дълѣ орджїсвалъ кѣтѣ се ва їзте маї вїне.

§ 37.

Пентрз а се орандїс лонѣ де арїї.

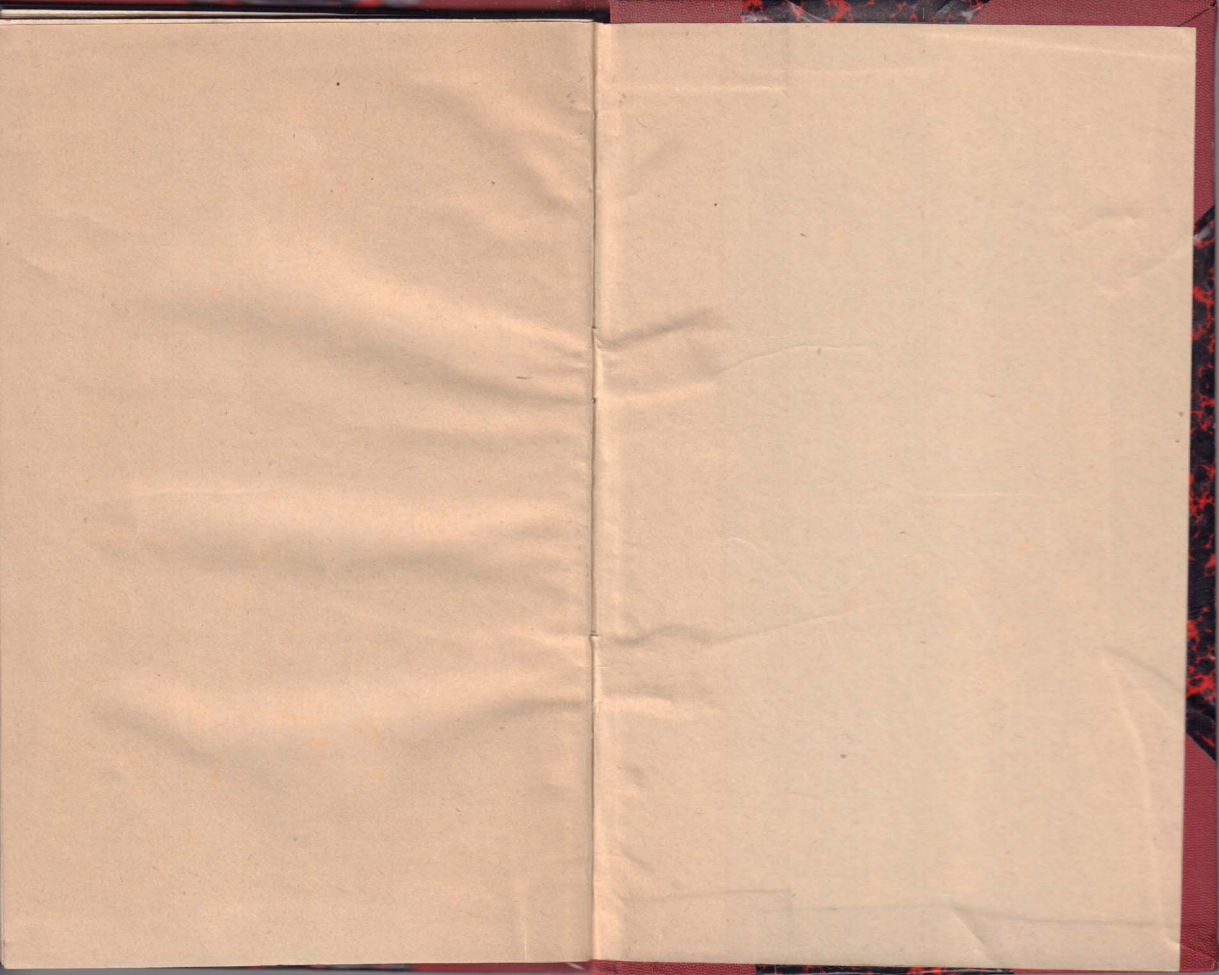
в. Дн сате арїї шї дескързареа вїнїї дн спонї шї скърте, ашїждереа шї Фънвлѣ дїтрз твълт пзмерѣ съ нз се афле, чї съ се ашъзо. тоате ачестеа маї депъртате чева де сатѣ, ка длгъшмїлѣдесе вре-о-непорочїре, ашїждереа шї ла фокѣ, сътенїї се нз пзардѣ дшпревнѣ къ каса шї кз авереа, шї пїнеа чеа пъстратѣ шї Фънвлѣ.

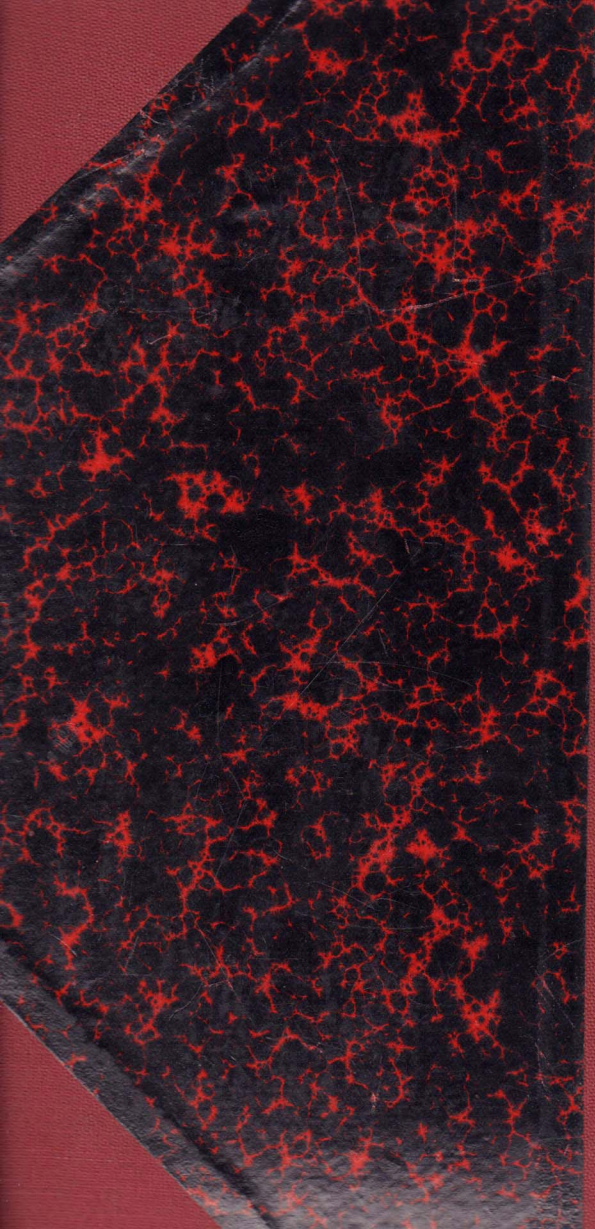
§ 38.

Пентрз а нз вїнде пїне не огоаре шї маї днпїнте де сїрждереа еї.

Длсфършїтѣ спре маї маре фолосїнцѣ шї дндетъпареа а длсвшї лъкѣторїорѣ, шї еаршї спре скъпареа фїеште кързїа де мълте пелъкъте жвекъдїї, се порънчеште: дн тотѣ кїпълѣ а се сїлї, ка маї днпїнте де съчерїшѣ шї де трїерѣ съ нз се вълъз пїнеа, пїчї съ се їеа днпїнте ванї, чї маї вїне съ се невоасекъ кътѣ ворѣ їзте; еарѣ де се ва длгъшпла вре-о не'ашъратѣ невоїе, потѣ съ се дшпрвмътезе, саѣ ш'шї вълъз вре о вїтѣ; пентрз къ сътеанвлѣ маї тотѣ дезвапъ шї прїчїнесше маре пагъвъ прїп въпзареа чеа Фъръ де време, шї де мълте орї днчїнчїтѣ маї твълт дрентѣ ача сѣмъ, каре елѣ арѣ фї фостѣ лзатѣ, длгъдвїндѣ їзлѣ ла гръбъце: прекътѣ ачестеа с'аѣ длгъшмїлатѣ шї дн анклѣ трекътѣ. Мълдї шѣ вълдѣтѣ гръвлѣ вѣте зече леї кїла, шї дндаторїдї аѣ фостѣ аша аѣ да атвїчеа, вълдѣ елѣ се вїндеа кз маре предѣ, адїкѣ вѣте чїнчїзечї шї месецзечї де леї кїла.







638