

ЗЕМЛЕДЪЛСКИ ПРЪВЛЕДЪ

СПИСАНИЕ ЗА ЗЕМЛЕДЪЛНЕ, СКОТОВЪДСТВО И
ДРЕБНИТЪ ЗЕМЛЕДЪЛСКИ ОТРАСЛИ.

Землѐд̀лието въ Б̀л̀гария.

(Продължение)

Скотовѣдство, лозарство, оочарство, Земледѣлски кредитъ, Мирки, които взима държавата за подобряние на земѐд̀лието, Обществени и държавни учреждения, Земледѣлски дружества и частната инициатива.

V.

Скотовѣдство.

3. Овцевѣдство.

Овцата у насъ се държи и за използуванието ѝ и за мѣко и за масло и за вълна. Колкото и дребна да е мѣстната овча раса, тя още възнаграждава безгрижнитѣ нужди на много наши сѣмейства.

Споредъ прѣброяванието прѣзь 1900 година въ страната ни е имало 8,788,076 глави овци, или на 1000 души жители се падатъ 2347 овци, когато въ Сърбия, прѣзь 1895 год. се падатъ на 1000 жители 1338 овци, а Романия — 943. Безсѣмнено е, че овцитѣ у насъ ще намалятъ въ количествено отношение, а особено слѣдъ като населението започне да се ползува съ закона за разработване на мѣритѣ. За да вземе България едно отъ първитѣ мѣста въ Европа въ овцевѣдството сж благоприятствували обширнитѣ и добри пасища, но спо-

редь закона за разработването имъ, количеството на овцитѣ ще намалѣе, но затова пъкь селското население, което е свикнало съ овцевѣдство, сигуръ ще търси изходъ на положението си, било като развѣди чисторасови по доходни и едри овци, или чрѣзъ скръстосвание да подобри мѣстнитѣ си стада, така че да има по количество по малко овци, но по качество по доходни.

Нашата домашна овца не е изучена въ расово отношение, но това, което ни дава Професоръ Фрайтагъ, отъ своитѣ обиколки, прѣзъ България ни кара да се съгласиме, че тукъ обитаватъ двѣ раси, а именно овцата *Цакелъ* и *Цигайската*. Цакелъ е распространена освѣнъ у насъ, още и въ Унгария, Романия, Сърбия, Македония, Гърция, Босня и Херциговина, Испания, Сардиния и южна—Русия. Типични екземпляри отъ цакелската овца има у насъ около р. Искаръ, видинско, свищовско и въ южна България, но върховетѣ и политѣ на Сръдня-Гора и Родопитѣ. Тракийскитѣ цакелъ се различава по-много отъ дунавскитѣ, а особено се цѣни мѣсото на тамошнитѣ овци, въ Цариградъ, гдѣто сж извѣстни подъ името »Румелийски овци«. Типични екземпляри отъ тракийската овца се намиратъ по сърветѣ на Сръдня-Гора, както казахме порано и въ селото Новата-махла при Садово. Отъ мѣстнитѣ овци цакелъ най-типични сж Каракачанскитѣ, които обитаватъ Родопитѣ и Стара-Планина. Колкото овцата Цакелъ се цѣни за млѣко и месо, толкова пъкь цигайската овца се цѣни за вълната и млѣкото ѝ. Въ противовѣсъ на първата, цигайската овца е съ слабоотворено руно, а влакната на руното ѝ сж съ слабоплоски кждри, нѣщо което овцата цакелъ не притежава. Тѣзи овци сж распространени у насъ най-вече въ силистренско и Дели-Ормана и може справедливо да се нарече дели-орманска овца. Професоръ Фрайтагъ забѣлѣзва, че цигайската овца имъ нѣкакво сродство съ мериниосовата овца. Къмъ цигайската овца принадлежи и карнобадската, която трѣбва да се проучи. Опититѣ, които сж направени у насъ до сега съ подобрене на овцитѣ ни раси се заключаватъ въ подобрения на: вълната и млѣкото, млѣкото и месото и млѣкото и кожата. За подобрене на овцитѣ ни въ отношение на вълната и млѣчността имъ сж направени опити въ Русенското Земледѣл. училище и Образцовий чифликъ съ расата Рамбое. Отъ досегашнитѣ резултати изглежда че расата Рамбое едва ли ще може да

служи за безпороченъ подобрителъ на нашето овчарство.*)

Подобрението на мѣстната овца въ отношение на млѣчностъ и месо датира отъ скоро врѣме. За тази цѣль Министерството на Търговията и Земледѣлието се съгласи да достави на Пловдивската Окр. Пост. Комисия Источно-фризийски овци, за които се говори въ този брой по-нататъкъ, но тукъ се срѣщнаха спънки още въ самото начало — спънки, които не говорятъ въ сжщностъ ни най-малко лошо за Источно-фризийската овца, а тѣ сж че докараха стари кочове, и друго че не можа да се избере подходно мѣсто за тѣхното по-нататъшно развъждане. Тѣ бѣха закарани на отгледваение въ Панагюрския балканъ, по едни каменисти стръмнини, съвсемъ не идентични съ равнитѣ източно-фризийски полета и условия. Въ послѣдствие голѣма частъ отъ докараниятъ транспортъ измрѣ.**)

Въ третото направление, а именно подобрението на мѣстната овча раса за млѣко и кожа се дѣйствува отъ страна на Пловдивската Окр. Пост. комисия въ панагюрско съ каракулскитѣ овци. Резултатитѣ сж повече отъ удовлетворителни и при вливание на повече чиста каракулска кръвъ въ продуктитѣ отъ скръстосванието ще се постигнатъ отлични резултати.

4. Козарство.

Не по-малко полезно животно за нашето селско стопанство е и козата. На редъ съ другитѣ домашни животни тя заема едно почетно мѣсто въ селскитѣ дворѣ, макаръ че е почти 5 пжти по-малко, отъ колкото количеството на овцитѣ.***)

Една спънка има, която ограничава увеличаванието на козитѣ у насъ, а тя е закона за горитѣ. Безсъмнение горитѣ играятъ и ще иматъ и за въ бждаще голѣмо народостопанско значение, затова тѣ трѣбва да се пазятъ, може би повече отъ колкото днесъ, а за смѣтка на тѣхъ (горитѣ) би трѣбвало нашитѣ стопрни да използватъ обширнитѣ пасища съ кози

*) Прѣди нѣколко мѣсеца чувахме отъ Директора на казаното училище, г-нъ Гечевъ, хубави думи за приплодитѣ отъ скръстосванието на местни овци съ Рамбое, въ отношение на млѣчността, обаче за вълната той резервираше мѣншето си.

**) Азъ видяхъ въ Пловдивъ овци, отъ докаранитѣ източно-фризийски, въ кафедр. Постоянната комисия, като се научи за това накара частното лице да не имъ прави толкова голѣма честь, но то бѣше твърдѣ късно.

***) Отъ облаганнето на козитѣ съ данъкъ се вижда, а може би че цифритѣ сж по вѣрни, отъ колкото онѣзи датени отъ дирекцията на статистиката, че въ България, прѣзъ послѣднитѣ 20 години, е имало:

полски т. е. такива които сж способни да намиратъ храната си по полето. Такива кози сж зааненскитѣ.

5. Свиневѣдство.

Сравнително съ другиятъ добитѣкъ и другитѣ държави, а най-вече съ съседнитѣ на насъ, ние имаме най-малко свини. А и въ качествено отношение тѣ не сж добри. Редъ години Министерството на Търгов. и Земледѣлието дѣйствува, чрѣзъ своитѣ заведения въ провинцията, за подобрене на домашнитѣ свини съ английска кръвъ: иоркишри и беркишри. До днесъ, макаръ и да има нѣкакъвъ успѣхъ, селското свиневѣдство е запазило до сущъ своятъ пѣрвобитенъ изгледъ. И това положение ще се задържи до тогава, до когато нашето свиневѣдство се отгледва изключително по пасищата, за каквото не е згодна английската свиня. Нашитѣ свиневѣдни разсадници продаватъ ежегодно голѣмо количество прасета, но селенитѣ ги купуватъ почти изключително за хранение за коледнитѣ празници. Макаръ че се създаде правилникъ за продажбата на прасцитѣ изъ държавнитѣ заведения, по които се сключватъ контракти, че продаденитѣ чисторасови и згодни за разплодъ прасета не могатъ да се колятъ до като не се констатира тѣхната плодна неспособностъ, всѣ пакъ казанитѣ заведения ще служатъ като доставчици на свини за коледниятъ курбанъ на селенитѣ.

Английскитѣ свини изискватъ сравнително по-добро гледане, по хигиенични кочини и да запазятъ свинитѣ расови качества. тѣ трѣбва да се отгледватъ въ кочинитѣ си — нѣщо на което нашиятъ земледѣлецъ не е свикналъ, а нѣма и да свикне скоро. Той е свикналъ съ пасбищното свиневѣдство, защото му струва ефтино и при многото болѣсти, отъ които страда свинята, въ случай на смъртъ, загубата за него е по-малка. Въ противовѣсъ на кочинното свиневѣдство би трѣб-

Прѣзъ	1886 год.	1,154,318	кози	Прѣзъ	1896 год.	1,171,787	кози
„	1887	1,153,985	„	„	1897	1,256,637	„
„	1888	1,302,981	„	„	1898	1,392,717	„
„	1889	1,399,632	„	„	1899	1,500,449	„
„	1890	1,447,414	„	„	1900	1,580,339	„
„	1891	1,452,976	„	„	1901	1,547,953	„
„	1892	1,332,080	„	„	1902	1,518,150	„
„	1893	1,262,872	„	„	1903	1,541,613	„
„	1894	1,076,885	„	„	1904	1,679,592	„
„	1895	1,074,703	„	„	1905	1,690,842	„

вало да се заведе, като стопанска раса, у насъ, ако не на всѣхъдѣ, то поне въ най-удобнитѣ околии за това, свинята мангалица, която е згодна за пазбищно отгледване; нека непрѣнебрегваме добритѣ стопански качества на тази свиня. Сърбия и Унгария правятъ голѣма търговия съ нея, защото има първосходно, качество, да използвава много по-добрѣ храната, отъ колкото коя и да е друга раса. Едната незгода, която има тази раса, разгледанъ въпроса не отъ практична, а чисто отъ теорична точка зрѣние, е че мангалица е нескорозрѣла, но този ѝ недостатъкъ може съ внимателно и системно подобрене да се съкрати значително. Ако въ Сърбия и Унгария не сж поправили тази незгода на мангалица то причинитѣ се криятъ въ националната имъ гордостъ — да иматъ нѣщо оригинално, но въ сщцность тази раса може да се пригоди да е и скорозрѣла.

6. Птицевѣдство.

При днешното положение на нашитѣ домашни птици, освѣнъ че задоволяватъ мѣстнитѣ нужди, ни донасятъ единъ немислимъ, чрѣди години доходъ — около 10,000,000 лева отъ странство. Нашата домашна птица е разнорасова дори до неузнаваемость, а това обстоятелство се обяснява твърдѣ лесно, стига да признаеме, че отечеството ни е било още прѣди хиляди години кръстопжтъ отъ западъ къмъ истокъ, прѣзъ които сж минавали разни народи, нѣкой отъ които сж се установявали на по продължително или врѣменно мѣстожителство. Въ врѣме на това прохождение и установяване сж донесли разни раси птици, които сж прародители на днешниятъ смѣсь типъ домашни птици. Българина е дѣйствувалъ съ вѣково да установи свой типъ пернати животни, които иматъ неуспорното качество, като добри носачки, напр. кокошкитѣ, но не сж и за месо. А птицитѣ, които се отгледватъ за месо далечъ не надминаватъ много европейски и азиатски месни раси. Една твърдѣ трудна работа е да се искаже чловѣкъ така лесно, съ коя раса би трѣбвало да се дѣйствува за подобрене на нашето птицевѣдство, но едно основно проучване на мѣстната птица и чрѣзъ внимателенъ подборъ би се достигнало до единъ твърдѣ задоволителенъ резултатъ.

Дребнитѣ стопанства, които у насъ сж болшинството, търсятъ обикновено да отгледватъ животни съ комбинирани качества. Специализацията на каквито животни и да било, въ

дребнитѣ и срѣдни стопанства не се посрѣща за практична отъ дребнитѣ собственици. Това е за едриятъ и дребниятъ добитѣкъ, това е и за птицитѣ. Ако се говори за подобрене на нашето птицевѣдство, се разбира подобренieto на мѣстната кокошка, защото за подобренieto на другитѣ видове птици у насъ е по лесенъ и е сванатъ добрѣ отъ тѣзи, на които прѣдстои да работятъ въ това направление. Тулузката и Ембедската гжски, Пекингската и Роанската патици, Американскитѣ броизови пуйки сж съвършено пригодни за мѣстнитѣ условия, но съ кокошкитѣ не е така. Тукъ може лесно да се направи грѣшка, която да струва на инициаторитѣ честъта, а на народната ни дѣйностъ — загуба. До днешнитѣ разисквания по подобренieto на птицевѣството ни, се дойде до заключение, че дѣйностъта която трѣбва да се прояви въ това отношение се съпада въ слѣдното: мѣсната бждаша кокошка трѣбва да бжде пригодна да носи по възможностъ по-много яйца, а при това да бжде едра — мѣсната. Това ако се гони нетрѣбваше да се вземе за подобрителъ Италианскитѣ петель, защото той ще разсипе надеждитѣ ни. Италианскитѣ кокошки сж дѣствително добри носачки, но тѣ сж много чувствителни спрямо разнитѣ климатически и хигиенически незгоди, а при това страдатъ отъ дифтеритъ, съ която болѣстъ, трѣбва да се опасяваме, да не заразиме и нашитѣ курници.

Една добра раса за подобренieto на нашитѣ кокошки е Лангшана, плимумъ — рока и Виандота. Разбира се че употреблението казанитѣ раси, трѣбва да се пипа внимателно и добрѣ умѣло.

* * *

За да се затвърди расовото качество на какъвто и да билъ видъ домашенъ добитѣкъ да се увеличи количеството му за него трѣбва да има достатѣчна и доброкачествена храна. За тази цѣль е потрѣбно Министерството на Търговията и Земледѣлието да продѣлжи и за бждаше мѣркитѣ, които е приложило по сѣнието на люцерната; да се приучи населението къмъ използуването на угаритѣ, като ги засѣватъ съ фиева смѣсъ. Тукъ се отваря една обширна и полезна работа на инспектора по Земледѣлието. Да се неправятъ спѣнки по разработване на мѣритѣ, по които сега расте само белизма и диви, слабохранителни трѣви, тѣй като съ тѣхното разораване ще се потикнатъ земледѣлцитѣ къмъ искусствено трѣвосѣяне.

7. Пчеларство.

Пчеларството у насъ е едно старо занятие на народа ни. Голѣма часть отъ стопанитѣ ни сж пригикнали и упражняватъ отгледванието на пчелитѣ въ старитѣ конически кошерини, но постепено започнаха да се въвеждатъ и разни системи модерни кошерини съ подвижни рамки, за което сж способствували най-много народнитѣ учители. Не малко е дѣйствило и дѣйствува въ това направление и пчеларското дружество, членовѣтѣ на което сж повечето интеллигентни селско-стопански работници. Прѣзъ упомѣнатитѣ години е имало у насъ кошерини:

	стари	нова сист.	всичко
Прѣзъ 1902 год.	262,919	9,720	272,639
„ 1904 „	265,043	14,746	279,780

Макаръ че отъ приведенитѣ цифри се вижда явниятъ на-прѣдѣкъ на новото пчеларство, обаче новитѣ пчелари дълго още има да дѣйствуватъ, до като прокаратъ въ практическа потрѣба идеята на Дзерзона — стопанствуването съ подвижни рамки, защото полската работа, съ която е заетъ днесъ за днесъ нашиятъ земледѣлецъ не му дава възможность да отдѣли часть отъ врѣмето си за обхождане около дъсчениитѣ кошерини.

8. Бубарство.

Бубарството е единъ едничкъ клонъ отъ нашето селско стопанство, което се развива безспирно и непрѣсилено. Нашето народно-стопанство е имало още прѣди години голѣми облаги отъ отгледванието на копринената буба, обаче прѣди нѣкакви си 40—45 години бубовѣдството е прѣтърпѣло една ужасна криза вслѣдствие развитието на разни болѣсти по копринената буба. Отъ десетина години този селско-стопански клонъ се заражда отъ ново и благодарение доброто ржководение се развива бърже и правилно. Отъ слѣднитѣ цифри се вижда какъ бърже крачи бубовѣдството у насъ:

Пуснато въ отгледвание бубено сѣме.			Извоза прѣобърнатъ въ сурови пашкули.
1886 год.	3000	унций	291,312 кгр.
1887	»	5033	»
1888	»	6866	»

1889	»	4133	»	305,328	»
1890	»	??	»	201,045	»
1891	»	6537	»	297,297	»
1892	»	7520	»	325,581	»
1893	»	11000	»	356,790	»
1894	»	11316	»	377,448	»
1895	»	12799	»	377,292	»
1896	»	19560	»	546,906	»
1897	»	35071	»	594,485	»
1898	»	12721	»	507,498	»
1899	»	19688	»	807,719	»
1900	»	27922	»	768,165	»
1901	»	23731	»	805,195	»
1902	»	35726	»	1073,157	»
1903	»	29165	»	1199,876	»
1904	»	28639	»	1419,749	»

Министерството на Земледѣлието твърдѣ грижливо удевле-
творява нуждитѣ на земледѣлцитѣ и бубохранителитѣ съ чер-
ничеви дървета, които се търсятъ изобилно. Аграрната поли-
тика на министерството въ това отношение е ползотворна.

Слѣдва.

Отгледване на луцерната.

Продължение.

Сѣме. Особенно внимание трѣбва да обръщатъ земледѣл-
цитѣ върху качеството на сѣмето, защото недоброто сѣме, а
особено ако е примѣсено къмъ него и сѣме отъ дяволски
конци (вилаина коса) или както го наричатъ още кускута (*Cus-
cuta Trifolii*) луцерната, освѣнъ че нѣма да стане, но и земе-
дѣлеца ще закѣснѣе една или двѣ години съ храна за доби-
така си.

Луцерновото сѣме е дребно и има форма на бѣбрекъ,
когато е доброкачествено има ясно-жълта боя. Всичкитѣ други
бои показватъ че сѣмето е старо и некълняемо. Колкото по-
вече черни зърна има въ извѣстно количество луцерново сѣме,
толкова по-вече то е старо и некълняемо. Въ отношение на

кълняемостта, прието е да се смѣта за добро онова сѣме, отъ което кълниятъ 90 — 95 зърна, отъ сто. Единъ килограмъ съдържа около 392,000 зърна.

За да не попаднатъ земледѣлцитѣ на лошо сѣме ще имъ прѣпоръчаме да отправятъ свойтѣ порѣчки за луцерново сѣме до народното земледѣлско дружество, което доставлява винаги чиста и прѣсна стока, а отъ частнитѣ търговци да взиматъ сѣме отъ шлумбирани чували, съ дата най-много една година отъ годината, прѣзъ която се купува сѣмето. За 1 декаръ се употребяватъ 2 $\frac{1}{2}$ до 3 кгр. сѣме, което, прѣди сѣидбата, се размѣсва съ 2 до 3 пжти повече сухъ пѣськъ.

Сѣидба. Казахме по-рано, че нивата, на която ще се сѣи луцерна трѣбва да се приготви още отъ есенята. На пролѣтъ, къмъ края на мѣсець Мартъ, нивата се изорава още веднажъ, плитко и дребно (тѣсни бразди) завлича се и се засѣва, като се прави смѣтка щото съ приготвеното сѣме нивата да може да се посѣе на ширъ и на дължъ (да се кръстоса). Слѣдъ това да се завлече на ново на ширъ и на дължъ. При завличание на сѣмето трѣбва да се пази слѣдното правило: никогажъ да се не стѣпа на дѣската, ако се завлича съ дѣска или на търнениятъ влакъ, за да се несѣбира сѣмето на купчинки, а нѣкждѣ да се оголва посѣва. Най-добрѣ е да се завлича сѣмето съ брана обърната наопаке. Добрѣ заровеното сѣме изниква за 3 до 4 дена.

Луцерната се сѣе исклучително на разпрѣснато но чиста т. е. не въ смѣсь съ други многогодишни трѣви. Тя се не сѣе въ редове и съ други трѣви, защото се разрѣдва много бърже и става недоходна. Есенната сѣидба у насъ се е указала непрактична, а и сѣидбата ѝ съ покровни растения: ячемикъ или овесъ въ повечето случаи е несигурна.

Отгледване на луцерната прѣзъ първата година. Земледѣлеца трѣбва да положи особени грижи прѣзъ първата година, за да даде възможность на луцерната да се вкорени. За това луцерната трѣбва да се пази отъ добитакъ, който може много лесно да прѣсече слабиятъ и коренъ съ остритѣ си копита, а особено въ влажно врѣме. Освѣнъ отъ добитакъ луцерната трѣбва старателно да се пази отъ разнитѣ плѣвели, които могатъ да я задушатъ. Затова луцерната трѣбва да се коси прѣзъ първата година, колкото се може по често, макаръ че този трудъ на стопанина нѣма да се възнагради прѣзъ първата година, отъ сѣното, което ще получи, но той усигорява доходътъ отъ луцерната, прѣзъ послѣдующитѣ години.

Косидба. Врѣмето, прѣзъ което трѣбва да се коси луцерната, е твърдѣ различно. Правилото, което трѣбва да се пази въ случая е, че щомъ се покажатъ цвѣтнитѣ пжпки на луцерната тя трѣбва да се коси. Отъ това правило правятъ изключение първата и втората косидби, които се извършватъ и подиръ или прѣди този периодъ, като се гледа само и само врѣмето да бжде слънчесто и сухо. Косенето става както и обикновеннитѣ ливади: съ коса или машина — косачка. Въ послѣднитѣ случаи е по-добрѣ, защото откоситѣ сж по-тънки, вслѣдствие което изсъхватъ по-бърже. Това обстоятелство има голѣмо значение за луцерната, защото, ако откоса лежи по-дълго врѣме то лежащата изъ подъ него луцерна не може свободно да расте: пожълтява и като я откриеме веднага на слънчевитѣ лжчи, тя прѣгаря.

Прибиране на сѣното. Два дена, слѣдъ като е покосена луцерната, трѣвата изсъхва, а особено това се случва лѣтно врѣме. Сѣното не трѣбва да се остави на нивата да стои повече, защото прѣгара и врѣди на бждащата косидба, а трѣбва о врѣме да се прибере. Прибирането на луцерната става винаги сутрень рано—по роса или вечеръ по хладнина. Прѣзъ деньтъ не се прибира по едничката причина, че листата на луцерновото сѣно, които сж най-хранителни, опадатъ, когато сж се напекли отъ слънцето. Така при събирането на сѣното вечеръ или сутринъ рано става на малки навилеци, които се оставятъ да стоятъ прѣзъ цѣлитѣ день на нивата за да доизсъхнатъ онѣзи стебла, които сж попаднали изъ подъ дебелитъ откоси. Слѣдующата сутринъ—рано се прѣкарватъ колата въ нивата и сѣното се изкарва изъ нивата и се складирва на сухо мѣсто. Не е добрѣ да се правятъ купитѣ на нивата, защото мѣстото, гдѣто лежи купата, става за въ бждаще непроизводително, защото тамъ луцерната изгнива, а отъ друга страна луцерновото сѣно се налива отъ дъждоветѣ,

Приготовление на кестеняво сѣно. Врѣмето за първата и послѣдната косидба обикновенно се не случва хубаво. То постоянно бива дъжделиво и влажно и сѣното не може бърже да изсъхне, слѣдователно не може да се подготви добрѣ за съхраняване. Въ тѣзи случаи, особено за първата косидба е за прѣпоръчване, когато врѣмето е влажно и сѣното не може да изсъхне, да се прави, тѣй нареченото кестеняво сѣно. То се прави по слѣднитѣ начинъ: слѣдъ като стои сѣното два дена на нивата, то позасъхва, но не е окончателно изсъхнало. Такова, наполовинъ изсъхнало, сѣно се събира на

голѣми навиляци (колкото четвъртъ кола) и се оставя да стои около 3 денонощия. Прѣзъ това врѣме сѣното се сгорещява вътрѣ въ купата. Ако, слѣдъ изтичане на това врѣме, врѣмето е хубаво, слънчесто, купитѣ се разхвърлятъ съ вили по нивата, гдѣто стоятъ цѣлиятъ день. Слънцето засушва неиспарената вода. Вечерята сѣното пакъ се събира на купчини, гдѣто стои пакъ 24 — 48 часа пакъ се разхвъртва по нивата и пр. Подобни разхвъртвания и събирания на сѣното става до тогава, до когато послѣдното не изсъхне окончателно. Щомъ изсъхне то се съхранява както и другото сѣно. Едно важно условие, което трѣбва да се пази въ случая е щото сѣното да се не разхвърля сутринъ рано и когато вали дъждъ, нито пъкъ да се оставя да го зайде облакъ.

Приготовление на кисело сѣно. Есенно врѣме е по-трудно да се приготви кестеняво сѣно, а още повече обикновенно. Особенно послѣдната косидба е винаги изгубена, ако се не приготви покосеното на кисела храна. Киселото сѣно се приготвява по слѣдниятъ начинъ: ископава се единъ трапъ въ земята на около 1'5 метра дълбокъ до 2 метра широкъ и дългъ споредъ количеството на материала, съ който разполагаме, за кисела храна. Този трапъ се ископава на високо сухо и отцедно мѣсто съ полегати стени. Дъното, както и стенитѣ на трапа, трѣбва добрѣ да се трамбоватъ. Когато ще се коси луцерната за кисело сѣно, тя не трѣбва да има чужда вода (роса и дъждъ) освѣнъ онази която съдържа въ себе си. Да се остави луцерната да стои на откоси единъ день и слѣдъ това да се прѣвезе и да се растелѣ на пластове въ трапа като се притѣква добрѣ, а особено по крайщата и кюшетата. Когато трапа се изпълни съ луцерна, като 60 сантиметра надъ земята, тогава се покрива съ слама и се нахвъртва отгорѣ единъ пласть, 60 до 70 см. земя. Отъ странитѣ пластьта отъ земя да не бжде по тѣнакъ отъ 40 сантиметра. Слѣдъ 1 $\frac{1}{2}$ — 2 мѣсеци, като се открива трапа, на вертикални пояси, отъ единиятъ край къмъ другиятъ, сѣното може да се вади и употребяра за храна на добитака. То има приятно киселъ миризъ и добитака го яде съ охота.



СКОТОВѢДСТВО.

Источно-фризийската млѣчна овца.

Отъ Х. Р. Сериемъ

Заето отъ «Нѣмски Земледѣлски Обзоръ» въ Хамбургъ 25 /I 1891 г. редактирано отъ професоръ Д-ръ Браимеръ въ Иена.

Както е извѣстно въ Европа разпознаваме 4 овчи породи: 1. Късоопашатата овца, 2 Цакелъ, 3. Клепоухата и 4. Обикновенната. Къмъ първата принадлежи Источно-фризийската млѣчна овца. Поради прѣвъзходнитѣ качества на тази порода овци: за месо и млѣко, заслужава да се разпространянтъ, чрѣзъ отговаряюще крастосване или пъкъ понататъшно чистокръвно развъждане

Источно-фризийската млѣчна овца въ противоположность на рогатата степна овца, извѣстна още подъ името «дребна степна овца», която така сжщо принадлежи къмъ тази порода, нѣма рокове. Тя е единъ типъ при разпространената въ долинтѣ и крайбрѣжията на Сѣверното море «порода на маршовитѣ», около устието на Елба (така сжщо на нѣкои мѣста въ Шлезвигъ-Холшаинъ) чакъ нагорѣ къмъ сѣвернитѣ провинции на Холандия (заедно съ всичкитѣ холандски и фризийски острови отъ Тексенъ до Вангерраолъ) се срѣща подъ разни названия: Дитмаршска, Везермаршска, Бутиадингерска, Источно-фризийска и Холандска маршова овца и пр.

Да изброяваме тукъ отличителнитѣ черти на всичкитѣ тѣзи маршови типове е доста трудно. Защото, ако и да сж сжществуваха типични форми въ миналитѣ столѣтия, сега съ течение на врѣмето, вслѣдствие съешването на разнитѣ подраси отъ тази долинска порода, свършено сж се умѣшали, особено отъ кръстосването имъ съ нѣкои английски овчи породи за месо: Линколнъ, Оксфордширъ и Сутдовнъ, първата съ тѣй нарѣчената бозева вълна (цикашлия), а последната съ къса, гъста (каварджикъ) вълна. Отъ това се и обяснява, че оригиналната млѣчна овца едва ли е запазила сега

своитѣ стари форми отъ миналитѣ столѣтия. Днешната овца въ всѣки случай е увеличила тежестъта си, като е запазила нейното прѣвъзходно качество, голѣмата си млѣчностъ.

По-горѣ азъ споменахъ *едвали* още сѣществува, въ противоположность на честитѣ твърдѣния въ прѣсата, че оригиналната млѣчна овца на маршветѣ никакъ не сѣществува безъ английска кръвъ, а е продуктъ отъ кръстосванието на горѣспоменатитѣ английски кочове. Това твърдение азъ оборвамъ съ факта, че въ една часть отъ Источна Фризия, особено на Сѣверо-Западъ, още сѣществува чистата оригинална млѣчна овца. Малкото имъ количество въ сравнение съ общото количество на долинскитѣ породи, може да се приеме само като изключение отъ правилото, затова е и обяснимо таково едно недоразумение. При това нѣкои отъ чителитѣ може да се интересуватъ, ако и само за оригиналността имъ, че въ нѣкои околии се срѣщатъ и единъ типъ, макаръ по-наредко, отъ колкото по-прѣди, който е характеристиченъ по извънредно малкитѣ си уши, поради което сѣ наречени «Му-зартенъ». По причина на малкото млѣко и вълна, тази абартъ (изродена порода) бързо се намали съ течение на врѣмето.

Понеже при кръстосването не сѣ прѣслѣдвали винаги еднаква цѣль, обяснява се и какви сѣ биле трѣбваніята отъ тази порода въ разнитѣ врѣмена, както и въобще при развъждането и на другитѣ наши полѣзни земледѣлски животни, въ зависимостъ главно отъ падането или качванието цѣната на продуктътъ.

Ако мимо тѣзи разни кръстосвания съ английскитѣ породи за месо, породата на маршеветѣ е могла да запази млѣчността си, то показва безъ съмнѣние, тѣхната много голѣма наследствена сила. Това нѣщо е константирано при всичкитѣ кръстосвания извѣстни въ пресата.

Колкото се отнася до голѣмината имъ, тя надминава всичкитѣ други породи, съ изключение на бергамскерската (клепоухатата въ Ломбардия), която има сѣща височина. Пълновъзрастнитѣ животни, при благоприятни условия, достигатъ на височина 0,85—1,05 м. Тѣлото е дълго, гърба широкъ, краката дълги, деликатни и голи, като и главата съ обикновено изпъкналата челна костъ. Вълната на гърба е дълга, раздвоена, бѣла и лъскава, отъ срѣдно качество, въ годината нараства 18 - 26 см. на дължина. Источно-фризийскатъ млѣчна овца има извънредно голѣмо количество вълна, тя дава по 6 -- 10

фунта,*) а понекога даже и 10—12 фунта вълна у по-старитѣ животни, като имахъ случай да констатирамъ самъ при моятѣ овци. Спорѣдъ като ми съобщаватъ отъ компетентно мѣсто въ сѣверната провинция единъ едногодише кочъ е далъ 14 фунта нечиста вълна. На нѣкои читатели може да се види този, макаръ изключителенъ случай, просто невѣроятенъ и да приематъ това твърдение съ голѣма резерва, но това е факта.

Естествено, че подъ горнитѣ цифри трѣбва да разбираме непрана вълна, при все това трѣбва да забѣлѣжимъ, че тя губи сравнително малко отъ тѣглото си слѣдъ прането ѝ, понеже маршовитѣ овце въ отечеството си, съ малко изключения, денѣ ноцѣ, лѣтѣ и зимѣ, ако послѣдната не е много лоша, живѣятъ по пазбищата и само при голѣмъ снѣгъ, който редко пада по крайбрѣжието, врѣмено се прибиратъ подъ покривъ. Вълната имъ се отличава по своята чистота, съ прѣвъзходенъ бѣлъ цвѣтъ, съ малко серей и прилича на австралийската. Както е извѣстно много серей обикновено придава не добъръ цвѣтъ на вълната и често се разлага отъ нечистотиитѣ, които попадатъ върху вълната или пѣкъ отъ лошия въздухъ въ овчарницата, което нѣщо много влияе върху качеството.

Отъ горѣизложеното се обяснява голѣмата издържливостъ на тази порода, спрямо атмосфернитѣ влияния и болиститѣ. Понеже агнетата се агнатъ обикновено къмъ края на зимата и то вѣнъ, често пѣти въ снѣгѣтъ, много спомага за каляването на тази порода. Процента на смъртността е много малакъ. Никога не се виждатъ овцитѣ събрани въ маршоветѣ на стада, а само на малки количества по окопанитѣ около ливади сами или пѣкъ заедно съ конетѣ и говедата.

Плодовитостта на тази млѣчна овца е много голѣма. Обикновено се агнатъ по 2 агнета, повечето по 3, отъ колкото по 1 и на редко по 4, но не е жалателно, затова и разумнитѣ овцевѣдци оставатъ само по 2 агнета на овца, а другитѣ ги убиватъ. Тежестта на агнетата при ражданието имъ, въ сравнение на другитѣ породи, е много голѣма. Тѣ тежатъ обикновено по 9—11 фунта и много наредко по-малко, когато при повечето отъ другитѣ породи, такава тежестъ е голѣма реткостъ. Такава тежестъ иматъ тѣ когато се агнатъ по едно, а когато сж повече 2—3—тежатъ разбира се и повече,

*) Единъ фунтъ има 500 грама.

около 14 — 22 фунта, които прѣдставляватъ единъ голѣмъ процентъ отъ тежестъта на майка имъ. Ако послѣдната тежи срѣдно 140 фунта, което е констатирано при тегленето имъ, то тежестъта на агнетата заема $14\frac{1}{10}$.

Источно-фризийскитѣ агнета се развиватъ много скоро, при всичко, че бозаятъ обикновенно само 4 седмици. Въ отечеството имъ тѣ се употрѣбаватъ за развъждане въ 7---8 мѣсечната имъ възраст, но при все това, не трѣбва да се прѣпоръчва употрѣблѣнието имъ за развъждане въ такава малка възраст, за да се добиятъ по силни поколения. Не е въ интереса на дѣлото да се занимаватъ съ развъжданieto на тѣзи овце изключитѣлно малкитѣ стопани, които обикновенно се скъпятъ да си заменяватъ недобрия материалъ съ по-добръ, като пуцатъ на овцетѣ само добри кочове, та да получаватъ по добри поколения. Срѣднитѣ землевладѣлци въ мршветѣ, съ много малки изключения, обикновенно не се занимаватъ съ развъжданieto на тѣзи скъпоцѣни животни, а само купуватъ отъ тѣхъ 1---2 мѣсечни агнета, значи веднага слѣдъ отбиванието, за да ги гледатъ на пазбища около една година и като ги острижатъ (феврурий до априлъ), продаватъ ги угое-ни. Отгледването на конетѣ и на говедата става така също но този износенъ способъ. Държането тамъ на много овци не е рационално, по причина на стопанската имъ система, добритѣ условия на земята и на други причини, въ които не можемъ да се впусваме тука подробно. Най голѣма частъ се консомира въ Англия, при всѣ, че тамъ, споредъ статистиката, на кв. миля се пада по 5 пкти повече овци. Цѣната на парче достига до 60 марки. По причина на прѣвъзходното имъ месо, маршовитѣ овци въобще се много търсятъ и намиратъ усърдни купувачи отъ татъкъ канала. Възможно е перспективнитѣ земледѣлски дружества, които толкозъ много сънаправили специално тукъ за подобрене на конетѣ и говедата, да обърнатъ повече внимание и на млѣчнитѣ овци. По какъвъ начинъ може да стане това, за сега прѣмълчаваме. Въ всѣки случай много нѣщо може да се постигне съ една малка субсидия или отговаряюща разпореждания по прѣдначертаната цѣль.

Вмѣсто да се изнасятъ по-голѣмата частъ отъ отговаряющитѣ за развъждане овце за клане въ Англия, може да се регулира експорта въ вътрѣшността, кждѣто отъ десетки години е значително спаднала цѣната имъ, не само на отличнитѣ млѣчни овци, но и на тѣзи за месо и вълна. За да се

задържи отъ части западналото овчарство въ вжтрѣшността, което е причинено главно вслѣдствие сществуващата въ европейския пазаръ низка цѣна на колониалната вълна (отъ Австралия) въ противоположностъ съ другитѣ земледѣлски продукти и за да се повдигне отново стойността на овчарството, най-добрѣ отговарятъ за тази цѣль кръстосванията съ тукашнитѣ млѣчни овце. Прѣдприетитѣ въ Австрия и Унгария опити за кръстосвания отъ тамошнитѣ скотовѣдци, подпомогнати отъ части съ държавни субсидии, сж дали задоволителни резултати; особено отъ кръстосването на Цакелскитѣ овци, които се държатъ тамъ главно заради млѣкото имъ, съ млѣчнитѣ овце на маршовитѣ.

Въ много мѣста почватъ и другитѣ стопански условия сж специално прѣдзначени за държане на овци и немогатъ се прѣмахна или намалятъ безъ загуби въ полза на посѣвитѣ или на други стопански клонове.

Горѣспоменатата Цакелска овца най-много е разпространена въ Австо-Унгария, балкански държави, Мала Азия и Русия. Тази овца особено въ Чешко, Моравия и Унгария, макаръ и понѣкога да е бивала засѣнчена отъ мериносовитѣ овци и тѣхнитѣ вариатети или пъкъ кръстосвана съ тѣхъ за да се добие по-добра вълна, нѣ спадането цѣната на вълната е причинявало отново повръщане къмъ Цакелскитѣ овци. Тази овца има смѣсена вълна (икикатлия) и се държи освѣнъ за месото и вълната ѝ, главно за млѣкото. Последния пунктъ е подѣйствувалъ, както и по-горѣ спомѣнахме, за правени опити върху кръстосванието ѝ съ млѣчната овца на маршовитѣ. Цакелската овца въ сравнение съ Источно-фризийската порода дава значитѣлно по-малко млѣко и това обстоятелство трѣбва да служи като урокъ за тѣзи скотовѣдци на цакелската овца, които иматъ за цѣль да получатъ повече млѣко, да продължаватъ съ досегашнитѣ опити и да кръстосватъ тѣхнитѣ стада съ прочутитѣ млѣчни овце отъ Сѣверно-морскитѣ маршове.

Процента на маслото въ млѣкото на цакелскитѣ овци, не стои по-долу отъ това на фризийскитѣ овци, нѣ количеството на млѣкото отъ маршовитѣ овце надминава много пжти това на първитѣ. Послѣ млѣчния периодъ при цакелскитѣ овци е значително по-късъ. Изслѣдванетоъ върху процента на маслото въ млѣкото на източно-фризийската овца при добра паша, е 7—9, 5¹/₀ (разликата между лѣтното и зимното млѣко, като се има прѣдъ видъ, че пасятъ прѣзь лѣгото, е въ полза на последното, даже съ около 30¹/₀), въ голѣмъ контрастъ съ

процента на маслото у кравешкото млѣко, специално съ това отъ долиненскитѣ породи, които даватъ млѣко съ сръдно $3\frac{1}{2}\%$ масло, значи 3 пѣти по-малко. Този фактъ има много голѣмо значение при оцѣнката на млѣкото, а ако и не толкова осѣзателно и въ размѣра на добиваемото масло, колко малко литри овчо млѣко сѣ нуждни за добиванieto на единъ фунтъ масло, показва ни приблизително едно прѣсмѣтане отъ литръ $=\frac{1}{3}\%$ масло. Млѣкото отъ источно-фризийската овца е често и има голѣмо относително тегло, отъ него се получаватъ $33\frac{1}{2}\%$ смѣтана. На това отговаря, естествено и дивидента отъ маслото, което както и овчето сирене се радватъ на всеобща обичь.

Количеството на млѣкото въ зачалото достига 3—6 литра на день (много на редко 6 — 7), и постепенно спада до дѣто свършено спре въ 9 или 10-ия мѣсець, слѣдъ оягването, когато пѣкъ цакелската овца при малкъ млѣченъ периодъ ($3\frac{1}{2}$ — $4\frac{1}{2}$ мѣсеца включително и бозането) сръдно даватъ $\frac{1}{2}$ — 1 литръ млѣко на день. Въобще слѣдъ съвокуплението на маршовитѣ овце, количеството на млѣкото имъ много скоро се намалява. Поединични случаи има, когато овцата се дои чакъ до оягването ѝ, така сжщо има овце останали ялови (или нарочно не пускани на кочъ за да могатъ прѣзъ зимата по-дълго врѣме да се доятъ), които се доятъ и прѣзъ слѣдующата година.

Колкото се отнася до живата тежина на источно-фризийскитѣ овце, то тѣ въ 14 — 15 мѣсечната си възраст, достигатъ сръдно до 150 — 180 фунта, въ исключителни случаи и при много добра паша 180 — 200 фунта. При много годишна паша не на редко достигатъ и до 200 — 250 фунта, а при угоенитѣ стари кочове достига даже и до 280 фунта. Отъ тѣзи цифри се вижда, че маршовата овца добрѣ използва храната си. Процѣнта на яловитѣ овце е малкъ.

Въ нѣкои вжтрѣшни провинции, които нѣматъ на разположение тѣзи прѣвъзходни тлѣсти маршови пазбища, види се, нарочно не внасятъ отъ тѣзи прѣвъзходни млѣчни овци, защото вѣрватъ, че тѣхнитѣ цѣнни качества, като плодовитостъта, раноозрѣването, изобилието на вълна и млѣко, голѣмата тежестъ на тѣлото имъ и пр., значително ще се намалятъ. Споредъ точнитѣ изслѣдвания на германскитѣ и австрийски скотовѣдци, които сж правили опити съ кръстосването, а така сжщо сж развѣждали понататкъ цѣли поколения, безъ да ги умѣшватъ съ чужда кръвь, неоснователенъ е подобенъ страхъ. Като нѣма силни пазбища, за да се не появи нѣкоя разлика въ млѣчностъта имъ, трѣбва да имъ се дава отговаряюще количество силна

храна (ярма и пр.) Послѣ на внесениѣ овци трѣбва постоянно да имъ се дава солъ за лижене, което нѣщо не е нужно въ крайбрѣжнитѣ околии, понеже пасбищната храна има отговаряющъ и другъ химически съставъ.

Изложеното тукъ е резултата отъ млѣчността на една овца въ Есенско-Источна фризия, която е тежала 146 фунта, оягнела се на 26 мартъ 1889 год. (2 агнета = $15\frac{1}{2}$ фунта) и бозана до 31 априль:

26 Мартъ до 31 априль бозание

Май	147	литра.
Юний	131	»
Юлий	116	»
Августъ	101	»
Септемврий	87	»
Октомврий	69	»
Ноемврий	38	»
Декемврий	19	»
Януарий	11	»

Всичко . . . 719

Въ 9 мѣсеца безъ бозанието.

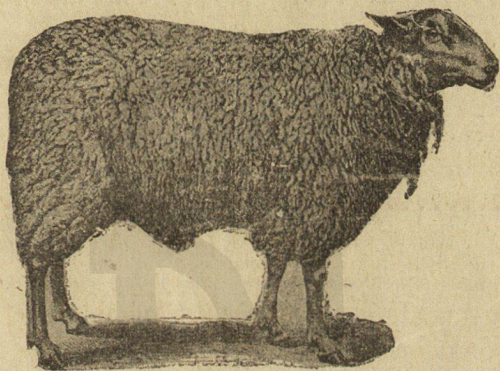
Горниятъ резултатъ, макаръ и отъ една отлично млѣчна овца, доказва повече отъ колкото много думи, какъвъ голѣмъ млѣченъ изворъ притежаваме ний въ Источно-фризийската млѣчна овца, използването на която има прѣимувството за тѣзи, които иматъ за цѣлъ да увеличатъ количеството на млѣкото. Така сжщо и за притежателитѣ на такива стада, които както отчасти въ Австро-Унгария и пр. ги отгледватъ само за месо и вълната имъ, може да имъ се прѣпоръча кръстосването съ маршовитѣ овце, които, споредъ свѣдѣнията, доказаха, че поколенията сж увиличили значително тежестъта на тѣлото и вълната. Да се доказва тукъ този факта съ цифри, ще ни заведе много на далеко, но ако се пожелае подобенъ материалъ, има на разположение у автора.

Способността да се замѣни кравата въ многото малки ступанства, които нѣматъ нужда отъ много млѣко, притѣжава напълно источно-фризийската млѣчна овца. Селския пролетариятъ, на когото срѣдствата въ повечето случаи не позволяватъ да си купи една крава, което е често пжти още по-мжчно да я храни, намиратъ въ тѣзи животни желаемия замѣстникъ, и дѣйствително въ маршовитѣ и пограничнитѣ имъ крайбрѣжия и бласти околии, всѣка надничарска фамилия има по 1 — 2 или

повече млѣчни овце, които ги задоволяватъ така сжщо и съ масло и съ тѣй нареченото овче сирене. Ако при всѣ това, тази несравняема млѣчна овца, почти никакъ не е разпространена въ вѣтрѣшността, специално селската работническа класа и пр. то това очебиюше явление може да се обясни само отъ това, че на повечето отъ тѣхъ не е извѣстно сжществуването на тази млѣчна овца. Често пжти се е случвало, когато азъ имъ съмъ обрѣщалъ вниманието върху подобни въпроси, да ме запитватъ, което нѣщо потвърждава горѣизложеното.

Може би, съ честото третиране на този въпросъ пресата да подѣйствува за пълната заслужена оцѣнка на източно-фризийската млѣчна овца помѣжду тази класа, чийто интересъ се най-много засѣга.

Особенитѣ признаци и отличителнитѣ качества, чрѣзъ които



фиг. 16.

се разпознаватъ благороднитѣ ѝ прѣдзначени за проданъ породисти животни, развѣждани отъ членоветѣ на нашето дружество* сж слѣдующитѣ: Формата на цѣлото тѣло е подобна на млѣчна крава, холката 2 — 3 с. м. по-ниска отъ кръстеца, при всѣ това прѣдницата нетрѣбва да изглежда съ много слаба конструкция. Височината имъ въ холката е 75 — 90 с. м. Гърба е правъ и дълъгъ, гърдитѣ тѣсни и заострени, редко силни, но кълкитѣ трѣбва да бждатъ добрѣ и силно развити. Лопатката пада стрѣмно надолу, заднището наклонно и въобще конструкцията на цѣлото тѣло показва по-малко отговаряющи форми за образуването на много месо, отъ колкото при мезлитѣ. Но благородния млѣченъ типъ на тази млѣчна овца,

* Дружество за развѣждане на източно-фризийски млѣчни овци.

особенно се забѣлѣзва въ силно развитото, съ цвѣтъ като на месото, голо виме съ развити и малко на страни поставени цицки и нагледно се познаватъ отъ конструкцията на главата, а така сжщо отъ опашката.

Абсолютното качество на безрогатата, силна и голѣма глава прѣпотчително повдигатъ истинската млѣчна овца надъ другитѣ неблагородни млѣчни овце. Устата имъ е широка съ голѣми ноздри и челна кость и при женскитѣ животни малко корубестъ носъ, ушитѣ сж голѣми и широки, напредъ уклепнали, срѣщу свѣтлината съ цвѣтътъ на месото, голѣмитѣ и околчести очи стоятъ отъ страни на далечъ едно отъ друго и на около малко червеникаво закржглени, които се считатъ за хубость. Благородството на главата се отличава и съ деликатнитѣ влакна, които достигатъ чакъ до тила. Краката сж кравешки, колѣната силни развити и копитата силни разтворени и широко поставени.

Опашката трѣбва да бжде тѣнка и много дълга (25 — 50 с. м.) и съ много деликатни влакна, за да изглежда почти гола, както и главата. Корена на опашката не трѣбва да бжде покритъ съ вълна, а съ деликатни влакна и свободно да лежи.

При оцѣнката на благороднитѣ млѣчни овце и при вписванието имъ въ родославната книга, винаги трѣбва да се зима за основа горѣописаното, животнитѣ трѣбва по възможности да отговарятъ на показания идеялъ. (фигура 16) Колкото повече една млѣчна овца се приближава къмъ това въ всичкитѣ си части, толкозъ по-голѣма оцѣнка получава т. е. толкозъ по-благородна и по-добра е.

Понататѣшни опрѣдѣления за да се дадатъ извѣстни форми върху избора на благороднитѣ агнета, понеже добритѣ или лоши качества отъ послѣ се развиватъ, е много мѣчно, само формата на тѣлото, полжението на краката и опашката, могатъ послужи за масщабъ при оцѣнката на агнетата, но при всѣ това, върху послѣдната трѣбва да се произнесе нѣкой скотовѣдецъ или познавачъ.

За тѣзи задгранични купувачи на источно-фризийски овце, които сами, безъ посрѣдство на нашето дружество, искатъ да си купятъ овцевѣдски продукти, прѣпорѣчва се пролѣтъта, като най-доброто врѣме за купуване на агнета.

Който иска да бжда сигоренъ при покупката на благородни источно-фризийски овце и агнета, трѣбва да ги търси

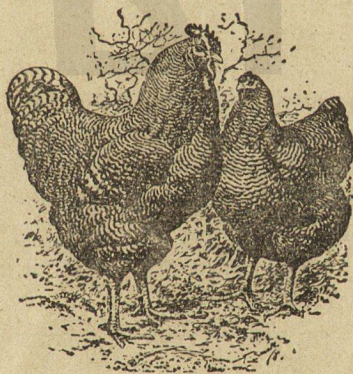
при старателнитѣ скотовѣдци, които живѣятъ повечото въ сѣверно-западна и источна Фризия и сж членове на нашето дружество.

Прѣвелъ *Д. Бойкиновъ*.
Ветеринаринъ лѣкаръ.

Птицевѣдство.

Плимутъ-рокъ (*Callus dom. giganteus, americanus*).

Тази раса произхожда отъ Америка. Днешниятъ Плимутъ-рокъ, а особено онзи съ яребичевата перушина е станалъ извѣстенъ най-напрѣдъ на птицевѣдната изложба на новоанглийскитѣ щати, въ Ворцестеръ—Масашузетъ, прѣзъ 1868 г.



Плимутъ-рокъ

Той е продуктъ отъ скръстосването на старотипната яребичево-шарена доминиканска кокошка съ азиатски раси, а особено съ кохинхина и ява. Въ Англия е прѣнесенъ Плимутъ-рока за пръвъ пжтъ прѣзъ 1872 година, въ Германия е внесена тази раса отъ капитанъ Р. Бекеръ — Грайфсвалдъ отъ Ню-Йоркъ, прѣзъ 1879 год. Съ появяването на тази раса на

европейскиятъ континентъ тя веднага е намѣрила своитѣ почитатели и любители и е разпространена сега почти на всѣкъдѣ.

Общъ изгледъ. Тѣлото на плимуть-рока е голѣмо, широко, съ дълбокъ гръденъ кошъ и кжсъ грѣбъ. Опашката си държи високо и пѣтела има кжси сърповидни пера; краката имъ сж високи, голи и жълти, а кълкитѣ силно развити; човката имъ е жълта, срѣдно голѣмъ и простъ гребенъ, а лицето и ушитѣ сж ясно-червени. Тѣлото си държи спретнато и гордо, когато кохенхината има повече заспалъ изгледъ. Кокошката тежи $2\frac{3}{4}$ до 4 кгр., а пѣтела $3\frac{3}{4}$ до $4\frac{1}{2}$ кгр. Главата на плимута е срѣдно голѣма, високостояща, съ кжса силна и слабо-гърбава човка; гребена е простъ, право-стоящъ, срѣдно-голѣмъ, съ еднакви и не дълбоки рѣзове; гладко и червено лице; голѣми, живи и жълти или лешникаво жълти очи; срѣдно голѣми, тънки и продълговато-висящи, червени уши, по-кжси отъ колкото при лангшана; добрѣ закржглени, тънки уши; вратътъ е правостоящъ, хубаво извитъ и добрѣ покритъ съ пера; голѣма широка и силна здня часть; широки кржгли и дълбоки гърди; седлото е широко, кжсо-грѣбо и измично издигающе се къмъ опашката, покрито съ хубави пера; крилѣтѣ сж срѣдно голѣми и лежатъ прилѣпно къмъ тѣлото; опашката е кжса, затворена, често правостояща, съ кжси и широки сърповидни пера; краката сж високи и жълти, съ 4 прѣста.

Перата на плимута сж разнo боядисани: шарени, черни, яребичеви, жълти и бѣли.

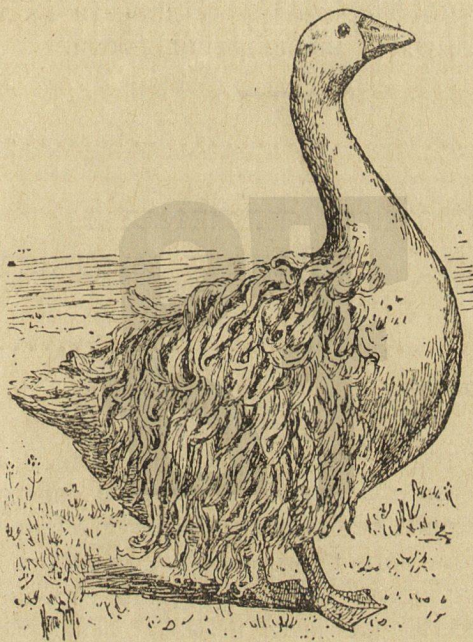
Стопански свойства. Плимуть-рока е »стопанска кокошка на американскиятъ земледѣлецъ«, която и днесъ още е най-разпространената и най-обична раса*). Американцитѣ я обичатъ най-много заради нейното деликатно и сочно месо, заради това че тя носи изобилно (прилѣжно) яйца, поради щатната конструкция на пѣтела, поради това че малкитѣ пилета се отгледватъ бърже и лесно, и че квачката лежи и води пилетата внимателно. У насъ тази раса се възприе много любезно отъ селскитѣ стопани и тя ще има голѣмо бждаще, особено като знаеме, че, широкитѣ и обрастнали съ разни трѣви дворове, не липсватъ у насъ. Плимуть-рока е пригодена раса да се отгледва и въ по-тѣсни огради. Кокошката започва да носи прилѣжно още отъ рано напролѣтъ едри яйца 60—70 до 80 грама. Чурупката на яйцата е жълта. Кокошката не се разклопва така лесно, както кохинхината, но е добра майка. Имало е еде-

*) *Dirigen's Geflügelzucht.*

нични случаи, когато кокошки отъ тази раса сж снисали до 200 яйца прѣзъ годината. Плимута се пригажда лесно къмъ други климати и е отличенъ материалъ за скръстосване*).

Къдравата гѣска.

(*Anser dom. crispus*)



фиг. 17.

Тази гѣска се нарича, въ нѣкой мѣста у насъ, още трѣхава, рунтава, рошава гѣска; тя е единъ своеобразенъ вариететъ отъ домашната гѣска, която се отличава по сжщитѣ къдриви пера находящи се по гърбътъ и крилѣтѣ. Отечеството на тѣзи гѣски е югоисточна Европа,**) а именно държавитѣ около долното течение на рѣката Дунавъ начинайки отъ южна

*) Птицевѣдцитѣ въ Сърбия сж забѣлѣжили, че плимута съ тамошни домашни шарени кокошки и такива съ яребичева перушина сж дали отлични резултати.

***) Споредъ *Die Geflügelzucht von Bruno Dürigeu*

Унгария на долу и мѣстата около сѣвернитѣ брѣгове на черното море. Прѣзъ 1860 г. Иоханъ Харвей е прѣнесълъ за пръвъ пжтъ отъ тѣзи гжски въ Лондонъ, за Байли, а въ Германия сж прѣнесени много по-късно и то съ транспортитѣ, които сж пращани на тамошнитѣ пазари, но и до сега се срѣщатъ твърдѣ редко. При развѣждането кѣдравостъта на перата се прѣдава на наслѣдството или съ други думи казано това имъ качество е константно. Носливостъта на кѣдравата гжска е както и на другитѣ домашни гжски; тя мжти и отгледва малкитѣ си грижливо. Нарастналитѣ гжски тежатъ 4 и половина до 5 кгр., а угоени 6 до 7 и половина кгр. Месото е деликатно и сочно. Перата отъ кѣдравата гжска сж повече отъ колкото отъ другитѣ ни домашни гжски.

Най-опаснитѣ болести, неприятели и поврѣди по домашнитѣ птици. По Д-ръ R. Klee

I. Птича холера.

Птичата холера е най-опасната болестъ и най-често напада домашнитѣ птици, а при това взима и най-голѣми жертви, слѣдователно по право се боятъ нашитѣ стопани отъ нея. Когато се яви въ мека форма смъртнитѣ случаи сж значителни, а при остра форма процента на смъртностъта отъ заразениитѣ птици дохожда до 90—95 па даже и 100⁰/₀. Тази болестъ напада всичкитѣ птици, но отъ домашнитѣ най-много страдатъ кокошкитѣ, поради което носи и името *«кокоша холера»*. Канарчетата, папагалитѣ (стайни, украсни птици) както и малкитѣ диви птици, които кацатъ по дворищата, страдатъ наравно така отъ птичата холера, както и домашнитѣ птици. Врѣчета особено спомагатъ за разпространението на този птичи тифоидъ, като прѣхвъркатъ отъ дворъ въ дворъ, така че ако болѣстъта я има въ единъ селски дворъ, другитѣ не могатъ се прѣдпази отъ нея.

Птичиятъ тифоидъ е болестъ, която научно се причислява къмъ септикамийтѣ. Бактерията на птичата холера е кржгла и въ разрѣзъ е голѣма около 1 — 3 хилядна часть отъ милиметара; може да се прѣнесе на питомнитѣ зайци и бѣлитѣ

мишки. На овцетѣ, коньетѣ и хората образува само локални абцеси при присаденото.

Прѣнасянието на болестъта отъ птица на птица става обикновенно отъ храната и водата, които се изнечиватъ отъ изверженията на птицитѣ, а послѣднитѣ (изверженията) съдържатъ бактерията на болестъта въ голѣмо количество, а редко чрѣзъ заразяване отъ допиране на здрава птица до болна. За забѣлѣзване е че и яйцето, снесено отъ болна кокошка е заразено отъ болестъта.

Болестъта избухва обикновено слѣдъ 12 часа до два дена, отъ като се зарази птицата, затова често пѣти може да се случи щото челоуѣкъ да испрати здрави птици за нѣкждѣ, а получвача да получи болни или даже и умрѣли птици.

Птичата холера се прѣнася много бѣрже отъ единъ дворъ въ други. До като спокоенъ стопанина смѣта че е затворилъ вечеръта здрави птици, сутринъта измежду тѣхъ може да намѣри въ курника си много умрѣли. Тази загадочна моментална смъртъ може да доведе птицевѣда да мисли, че има нѣкой злонамѣренъ сжсѣдъ, който ще е утровилъ кокошкитѣ му. Заболѣлитѣ птици изглеждатъ като че сж много жѣдни, като при това апетита имъ не всѣкогажъ липсва. Нѣкой птици ядатъ даже до послѣдниятъ часъ отъ живота си, така че слѣдъ смъртъта гушата имъ е пълна съ храна. Лигавата ципа на задното черво бива изпъкнала, перата около задното отворстие сж нацапани и залепени. Често изверженията сж крѣвави и то повечето размѣсена съ тѣхъ на тънки линии. При скоротечнитѣ случаи този признакъ може и да липсва. По нататашнитѣ признаци сж: неможе да диша дори и хѣрка, ослабване на краката, поради което се заваятъ и продължително лежатъ; иматъ треска, перата имъ се наежватъ и треператъ като отъ студъ. Въспаление на очнитѣ лигави ципи, поради което постоянно слѣзатъ и немогатъ да гѣрпятъ слѣнчевата свѣтлина. Иматъ изтечение изъ носовитѣ дупки и лиги изъ устата. Една особена вънкащна характеристичность на заболѣлитѣ отъ птича холера птици е посиняване на гребена, обецитѣ и ушнитѣ петна, увисване на крилѣтѣ, удремалость и въ края смъртъ съ много или малко чести схващания. По редко но има случаи при това да си движи шията напрѣдъ къмъ гѣрдитѣ или назадъ къмъ гѣрбѣтъ.

Прѣдпазване на кокошкитѣ и цѣрението имъ отъ холерата изисква голѣмо внимание и осторожность. Прѣди всичко не трѣба да се губи много врѣме по цѣрението на болнитѣ, отъ

колкото да се запазатъ здравитѣ. Понеже процента на смъртността на заразенитѣ птици е голѣмъ, затова щомъ се забѣлѣжи болна птица отъ тази болестъ, веднага да се убие и да се изгори. Болнитѣ птици по никой начинъ не бива да се колятъ за готвене, а още повече да се продаватъ, защото съ това ще се разпространи болестъта и по други дворове, села, околии и пр. Небива така сжщо небрѣжно да се гледа къмъ умрѣлитѣ вече птици. Тѣ по никой начинъ не бива да се хвърлятъ по торището, въ потоцитѣ и рѣкитѣ, защото болестъта така се разпространява много лесно. Небива така сжщо да се закопаватъ наблизко и плитко въ земята, защото при даденъ случай кокошкитѣ ще ги отровятъ и болестъта ще се яви наново. Най-добрѣ е, ако умрѣлитѣ птици се неизгорятъ, да се закопаятъ далечъ отъ двора, около 60—70 см. въ земята. Умрѣлитѣ птици се изгарятъ, заедно съ всичкитѣ тѣхни извержения. Ако заболѣлитѣ птици сж високоцѣнни и трѣбва да се цѣрятъ, то тѣ се отстраняватъ далече отъ курника, гдѣто сж поставени здравитѣ и всѣка въ отдѣленъ кафезъ. Лицето, което се занимава съ болнитѣ птици по никой начинъ не бива съ нечисти рѣцѣ, слѣдъ като е ловилъ и помагалъ на болнитѣ, да храни здравитѣ, защото може лесно да прѣнесе болестъта между тѣхъ. При всѣко обхождане отъ мѣстото на болнитѣ птици къмъ здравитѣ лицето трѣбва да си измива рѣцѣтѣ съ сапунъ.

Мѣстата, въ които се е появила болестъта, трѣбва своевременно да се прочистатъ и дезинфекциратъ. Тази работа не е така лесна, особено за по-голѣмитѣ помѣщения, но тя не само че трѣбва да се извърши, но и да се повтори. Слѣдъ това да се измиятъ съ врѣла вода или съ луга всичкитѣ съдове, птичи принадлежности и върлинитѣ, на които сж спали птицитѣ. Стари дървени принадлежности, които сж употребявани за нѣкаква, работа да се изгорятъ.

Пода да се изрине, стенитѣ да се измажатъ съ варовито млѣко. Всичкитѣ отпадаци отъ прочистването на курника да се изгорятъ или напрѣскаатъ съ нѣкое силно дѣйствующе дезинфекчно срдство. За тази цѣль е най-згодно да се употреби сублиматовъ растворъ 1:1000*), карболна киселина 5 — 10⁰/₀, креолиновъ растворъ 10⁰/₀ или 1 — 2⁰/₀ сѣресто-кисела вода.

*) При употреблението на сублимата трѣбва да се обрѣща особено внимание, защото той е силно отровителенъ. Затова слѣдъ 12 часа отъ дезинфекцията съ него, всичкитѣ дезинфекцирани мѣста да се полѣятъ съ сѣроводородна вода, която се купува отъ аптекитѣ. До когато въ курника мериши на сѣроводородъ, до тогава да се не пускатъ кокошкитѣ вътрѣ.

Послѣдната е згодна най-вече за напрѣскването на дюшето и изкопаната изъ курника земя или пѣськъ.

Упомѣнатииятъ начинъ на дезинфекциране трѣбва да се извърши най-малко 6 пѣти и то прѣзъ всѣкой 3 дена. Въ днешно врѣме се практикува съ по-добри резултати, прѣдпазването на птицитѣ отъ птичата холера чрѣзъ присаждане на здравитѣ кокошки съ противохолеренъ серумъ. Присаждането споредъ *Kitt-a* става върху здрави птици съ култура отъ ослабнали тифоидни бактерии, които науката нарича »*imun*». Понеже присаждането на птицитѣ съ »*imun*» още не е дало окончателно сигурни резултати, третирането на птицитѣ отъ тази болестъ се прѣпорѣча по старитѣ, описани по прѣди, методи.

За прѣпорѣчание е на всички лица, които се занимаватъ съ търговия на птици да държатъ послѣднитѣ въ особенни помѣщения 2 — 3 недѣли за да се увѣрятъ въ тѣхното здравословно състояние, а слѣдъ това, ако сж здрави, да се смѣсятъ въ общото количество. Особенитѣ помѣщения, въ които ще се държатъ новодоставенитѣ птици, слѣдъ всѣко тѣхно изпразване да се дезинфекциратъ. Срѣдствата, които се употребяватъ най-често и най-сполучливо за цѣрение на заболѣлитѣ и да се запазатъ здравитѣ кокошки отъ кокошата холера сж минералнитѣ киселини: сѣрна и солна, които се даватъ съ водата въ количество $\frac{1}{2}$ до 1 на стотѣхъ; употребява се така сжщо съ успѣхъ и зелениятъ камъ (сѣресто-кисель желѣзенъ оксидуль) който се разтопява въ вода, съ сила 1 — 2⁰/₀, която се дава на птицитѣ като питна вода. За възрастна птица се смѣта зеленъ камакъ: за едри птици 0.12 грама, за кокошка и патица — 0.06 гр., за гжлабъ 0.03 гр., а за младитѣ птици $\frac{1}{3}$ до $\frac{1}{2}$ отъ опрѣдѣлената доза. Цюрнъ прѣпорѣча да се вземе бѣлъ добръ испеченъ хлѣбъ и да се натопва въ казаниятъ по-горѣ разтворъ, отъ който отъ послѣ да се правятъ топчета, съ които да се хранятъ птицитѣ. Добръ е така сжщо да се топятъ зърната въ помѣнатитѣ раствори и да се даватъ на птицитѣ. Като се употребяватъ горнитѣ срѣдства нетрѣбва да се забравя, че и храната трѣбва да бжде здрава. Меката храна да се изостави, особено да се недава загнила храна. На украснитѣ стайни птици да се дава така сжщо зеленъ камакъ, но въ размѣръ 2—3 части къмъ 1000 части вода.

2. Дифтеритъ.

Отъ дифтеритъ страдатъ дивитѣ, както и домашнитѣ птици. Отъ послѣднитѣ, макаръ че заболѣватъ всички, обаче по-слабо воднитѣ птици, отъ колкото кокошкитѣ и гжлабитѣ, а особено чисторасовитѣ.

Тази болестъ не е толкова опасна, както птичата холера, и при наврѣмненото взимание мѣрки процента на смъртноста едва ли надминава 10—12⁰/₁₀₀. Въ всичкитѣ случаи домашни птици нестрадатъ еднакво отъ дифтерита; нѣкогажъ малка частъ отъ заболѣлитѣ животни умиратъ, а по нѣкогажъ тази болестъ се явява въ по-остра форма.

Както и птичата холера, дифтерита е силно заразителна болестъ, обаче не много птици заболѣватъ отъ веднажъ, но, ако не се взематъ на врѣме мѣрки, заразяватъ се всичкитѣ. Въ единъ дворъ дифтерита може да върлува цѣла година. Особено податливи сж на заболѣване младитѣ птици и, както по прѣди казахме, птици чисторасови (благородни). Болестъта избухва 1 до 3 недѣли слѣдъ заразяването. Първиятъ симптомъ, по който се познава дифтерита е че птицата мжно диша, протѣга си щията далече напрѣдъ и си отвара устата. При дишението се забѣлѣзватъ слаба дрезгавостъ на гласа, а при тежки случай и пищения. Голитѣ придатаци по главата, коитѣ отначало посиняватъ изведнажъ побледняватъ. Заболѣлитѣ птици сж въ трескаво състояние, студено имъ е и не ядатъ. Крилѣтѣ сж увиснали. Отъ дифтерита се заразяватъ почти всичкитѣ слизести ципи по тѣлото на птицата и споредъ това се различаватъ:

1. Въспаления по устата,
2. » на носовата ципа,
3. » на очнитѣ ткани,
4. » на гръклана пищепр.
5. » на червата и
6. » на вѣнкашната кожа.

Прѣдпазителни мѣрки. Прѣдпазителнитѣ мѣрки, които трѣбва да се взематъ, когато се забѣлѣжи дифтеритъ въ курника, сж сжщитѣ както и при птичата холера. Тукъ нѣма що да спомѣнаваме наново, че курницитѣ трѣбва да се дезинфектиратъ, заболѣлитѣ птици да се отдѣлятъ отъ здравитѣ и пр. Много по-разумно е, а особено ако има въ двора повече птици, заболѣлитѣ веднага да се убиватъ и да се закопаватъ, заедно съ изверженията имъ, дълбоко въ зелята, за да се

прѣдотврати понататѣшното заразяване. Заболѣлитѣ птици, които трѣбва да се цѣратъ се оставятъ въ топли помѣщения. Болестта взима лошъ характеръ, когато се разпространи въ голѣмъ размѣръ, а особено, ако това стане при приближаване на есента.

1. *Въспаление на устата.* Когато дифтерита е заразилъ слизеститѣ ципи на устата и гърлото, то послѣднитѣ се виждатъ тъмно-червени пятна, които веднага се покриватъ съ една жълтеникава покривка. По послѣ тази покривка надебелява и значително пожълтява и се захваща яко за ципата. Въ този си стадиумъ, възпалението на слизестата ципа въ устата и гърлото, трѣбва да се цѣри съ голѣмовнимание и осторожностъ. Тази надебелела кора върху слизестата ципа, трѣбва да се откърти съ нѣкакъвъ тѣпъ инструментъ*) така щото да не тече кръвь и да се намаже ципата съ сублиматъ 1:2000 или съ креолиновъ разтворъ 1:100 или съ 2 — 3% въ разтворъ отъ стишца или борова киселина.

2. *Въспаление на носовата слизеста ципа* се познава по това, че изъ ноздритѣ изтича една лигава жълта течностъ, която засъхва отвѣнъ носовитѣ дупки въ видѣ на струпей и ги запушва окончателно. Образувалитѣ се по този начинъ струпей по носа трѣбва да се чистятъ и да се промива съ нѣкоя отъ казанитѣ по-горѣ течности. Околноститѣ на ноздритѣ да се намазва съ свинска масъ.

3. *Въспаление на очнитѣ ткани* се познава по подуването на кожата около очитѣ, по това, че послѣднитѣ се затварятъ, изпускатъ гурели, които отъ послѣ ставатъ на струпей. Въ такива случай струпейтѣ се намокрюватъ, почистватъ се и очитѣ се промиватъ съ 3% борова вода, стишчева или разтворъ отъ синъ камакъ.

4. *Въспалението на гръклана* може да стане причина да стане възпаление и набѣлитѣ дробове. Птицитѣ въ такъвъ случай страдатъ отъ задушване и издаватъ описанитѣ по-прѣди хъркания. Въ този стадиумъ на заболяването даватъ добри резултати катраненитѣ пари, които трѣбва птицата да диша. За тази цѣль се взима 1 лажица чистъ дървенъ катранъ и се разбърква съ топла вода, като се направи по какъвъ и да билъ начинъ щото птицата да диша отъ тѣзи пари. Това е за еденични случаи, но когато заболяватъ по-вече птици цѣрението имъ става по-трудно. Въ такива случай болнитѣ птици се

*) Съ желѣзна кафена лажица.

отдѣлятъ въ една стая, на която се затварятъ всичкитѣ прозорци и отвори и въ нея се произвежда катранена пара, която птицитѣ да дишатъ. При това е нужно да забѣлѣжиме, че при голѣма топлина катрана изгара и дѣйствува врѣдно на птицитѣ. Гжстотата на паритѣ сжшо така има влияние. Голѣмо количество катранени пари може да се образуватъ, като се потопи единъ кжсъ нагорешено желѣзо въ катранена вода.

5. *Въспалението на червата* се познава по това, че курешкитѣ на птицата сж рѣдки, зеленикави и често смѣсени съ кървави влакнца. Въ такъва случай се дава на птицата зеленъ камакъ*) въ сжщото количество и сила, както се даваше на заболѣлитѣ отъ холера птици.

6. *Въспалението на вънкашната кожа* се познава по това че птицата се изрива като шаркава, но това нѣма нищо общо съ шарката. При подобни заболѣвания по гребена, ушитѣ и по обицитѣ на птицата се появяватъ издутини, горѣ-долу колкото грахово зърно, които отъ начало сж жълто-червеникави, а отъ послѣ ставатъ пепеляво кафяни. По нѣкогажъ такива пъпки се явяватъ по цѣлото тѣло, въ които случай се говори за общо изривани. Отъ възпаление на кожата страдатъ кокошкитѣ и гжлабитѣ, а особено онѣзи раси, които иматъ меснати човки и прѣстенъ отъ гола кожа около очитѣ.

Кожнитѣ възпаления могатъ да не се цѣратъ специално, ако птицата се цѣри вътрѣшно отъ дифтерита, но да не се смѣсва съ издутинитѣ които ставатъ по лицето на птицитѣ отъ туберкулозата.

3. Туберкулоза.

Туберкулозата не е распространена по птицитѣ въ нашиѣ птицевѣдни дворове, обаче съ внасянието на чуждестрани птици, съ които се смѣта да се подобрятъ мѣстнитѣ, е възможно да се внесе у насъ и тази болѣсть, именно което ме кара да запозная читателитѣ си съ нея.

Туберкулозата по домашнитѣ птици не е така заразителна, както казанитѣ по прѣди двѣ болести, но има случай, макаръ и твърдѣ рѣдко, когато тя заразява цѣли дворове**). Бол-

*) Ние правиме само онѣзи извлечения отъ Д-ръ *R. Klee*, които могатъ да се направятъ въ село. Ред.

**) Д-ръ *R. Klee* привежда случай отъ една фазенария въ Чехия, гдѣто сж измрѣли всичкитѣ фазани отъ туберкулозата.

нитѣ птици отъ тази болестъ, която заразява само еденични животни, сж вѣдители за хората, както и за животнитѣ, защото чрѣзъ тѣхъ могатъ да се заразятъ. Отъ туберкулоза страдатъ всичкитѣ домашни птици отъ родътъ на кокошкитѣ и гжлабитѣ, а воднитѣ птици съвсѣмъ редко. Отъ кокошкитѣ най-често страдатъ азиатскитѣ и то повече гащатитѣ раси, а отъ европейскитѣ — италиянскитѣ кокошки, както и всички приплоди на благородни раси получени отъ дълго сродствено развѣждане. Причинитѣ на туберкулозната болестъ сж едни малки, дребни микроорганизми, които, споредъ изслѣдваніята отъ Кох'а били съвършено идентични на чловѣческитѣ туберкулозни бацили.

Туберкулозата въ птицитѣ не е изцѣрима; тя обикновенно не се прѣдава на наслѣдството но се прѣдава вполсѣдствие*). Обикновенно болнитѣ птици даватъ слабо потомство, и то е пригодно да се зарази отъ туберкулоза, както и отъ всички други болести.

Признаци. Болната птица трѣбва дълго врѣме да страда отъ туберкулозната зараза за да се яви вѣнкашенъ признакъ, по който може да се познае. Обикновенно птицата чувствува слабостъ въ краката, изглежда уморена. Колкото повече болестъта се усилва, толкова повече и слабостъта у болната птица напредва: започва трудно да се движи, даже започва да стѣпа на цѣлиятъ си кракъ до скакателниятъ съставъ, поради което и често се катурва. Апетита освѣнъ че не намалява, но се увеличава; тѣ ядатъ извѣнредно много, а особено налитатъ на месна храна или на такава, каквато обикновено не ядатъ. Въпрѣки това забѣлѣзва се общо ослабване, а особено ослабватъ гржднитѣ мускули. Видимитѣ слизести ципи, както и гребена, ушитѣ и обецитѣ измѣняватъ своята ясно-червена боя въ мѣтно-бледо-червена. Правостоящиятъ прѣди гребенъ, започва да ослабва и увисва. Перата, поради слабото хранение на кожата, настрѣхва и изгубва блѣсъка си; смѣняването на перата става не напълно или никакъ. Къмъ края на болестъта настѣпва диария. При другитѣ животни, респективно и при чловѣка, като главенъ симптомъ за усилването на туберкулозата служи мжното дишане, обаче при птицитѣ това е тъкмо обратно, понеже птичата туберкулоза не заразява бѣлитѣ дробове на птицата, а напротивъ храносмилателнитѣ органи. Има случай и при птицитѣ да се заразятъ и бѣлитѣ имъ дробове,

*) Птицевѣдцитѣ вѣрватъ че се прѣдава на наслѣдството.

но това става когато силно сж заразени всичкитѣ органи на тѣлото имъ.

Въ много случай туберкулозата у птицитѣ прѣдизвиква разни кожни болести, които небива да се смѣсватъ съ издутинитѣ по лицето на птицитѣ, прѣдизвикани отъ дифтерита, за които случай говорихме по-рано. Кожнитѣ болести, при туберкулознитѣ заболѣвания, се срѣщатъ по кожата на цѣлото тѣло, обаче най-често и прѣдпочтително се явяватъ по кожата около човката. Тукъ тѣзи туберкулозни наращения се характеризиратъ по това че сж твърди и сж прѣдразположени на нарастване, чрѣзъ по-нататъшно натрупване. Такива нови наращения достигатъ по нѣкогажъ до 10 см.

Въ черниятъ дробъ на туберкулозни птици се забѣлѣзватъ зърна, голѣми колкото топката на една игла дори и колкото черешовъ плодъ. Тѣзи топки сж жълтеникави съ мека или възтвърда сиреноподобна вжтрѣшность. Сжщитѣ топчета се намиратъ и по стѣнитѣ на червата, бѣбрецитѣ и рѣдко въ мускулитѣ на воденицата (стомаха), бѣлитѣ дробове и пр.

Прѣдпазване. Както и по-прѣди казахме, птичата туберкулоза е неизцѣрима и забѣлѣжатъ ли се птици съ признаци на туберкулоза или пъкъ се увѣрихме че сж туберкулозни, да се убиятъ веднага и да се заровятъ или изгоратъ. Месото на туберкулозни птици не бива да се употрѣбява за храна, защото е заразително.

4. Клека (кречанъ) *Rhacititis*

причинитѣ и лѣкуванието ѝ.

Клеката е слабостъ въ краката, която хваща домашнитѣ птици обикновено отъ 3—5-й мѣсець; тя хваща по-често петлетата отъ колкото яркитѣ, а особено благороднитѣ раси. Причинитѣ на тази болестъ, макаръ че още не е установено, се състоятъ въ това, че птичата получава едностранчива храна, която образува месо и въобще угоява птицата, но не заяква сжщеврѣменно и коститѣ, така че послѣднитѣ немогатъ да удържатъ тежестъта на тѣлото. Птици, които се хранятъ по този начинъ, щото да се не развиватъ и коститѣ сразмѣрно съ тѣлото, започватъ да се движатъ доста лениво, като се поспирватъ тукъ-тамъ, а при това и краката имъ се прѣгватъ. Слѣдъ нѣкоя и друга недѣля отслабналиятъ отъ клека

птици захващатъ дѣла: могатъ да се движатъ, влачатъ се по корема си, храната си едва могатъ да намиратъ и, ако не имъ се помогне, могатъ да умратъ. Първата работа на стопанина прѣдстои да прѣмахне причинитѣ, а тукъ причината е храната. Клекавитѣ птици да се не хранатъ съ кукурузъ или брашно отъ него, клубени, гречиха и въобще съ храни, които правятъ птицата да затлъстява, трѣбва да имъ се дава костено брашно въ храната, а пѣськъ и варъ да ядатъ колкото могатъ. Въ водата да се разтопява 1 или 2 грама зеленъ камакъ на всѣки литъръ.

5. Варовити крака.

(кроста)

Подъ думата „варовити крака“ трѣбва да се разбира една кожна болестъ — краста по кокошкитѣ. Крастата се причинява отъ дребни животинки, които носятъ сжщото име и се завиратъ подъ люспицитѣ на краката, забождатъ своитѣ яки челюсти въ кожата, вслѣдствие което прѣдизвикватъ отъ начало силенъ сърбежъ, а сетнѣ и болки. Заразенитѣ птици започватъ мжно да ходятъ и ако имъ се не помогне, краката имъ се схващатъ окончателно. Крастата — варовити крака — е заразителна, затова заболѣлитѣ птици трѣбва да се отдѣлятъ отъ здравитѣ. За да не се заразятъ малкитѣ пиленца отъ този паразитъ, квачката трѣбва да се прѣгледа внимателно прѣди да се насади. Цѣрението на варовититѣ крака се състои въ това: да се унишожатъ дребнитѣ животинки — крастата.

Лѣкуване. Първий начинъ. Намазватъ се краката на болната кокошка съ зеленъ сапунъ (*Sapo viridis*), които може да се завие послѣ съ кърпи и се оставя така 24 часа за да омекнатъ струпейтѣ и слѣдъ това се измиватъ съ хладка вода. Тогавъ съ една четка изчеткваме добрѣ струпейтѣ и ако нѣкои отъ тѣхъ не паднатъ, можемъ да си послужимъ отпослѣ и съ тенекиена или костена лажица, като се внимава да не се разранатъ краката на птицата. Слѣдъ това се изсушаватъ, и се намазватъ 3—4 дена наредъ съ 10⁰/₁₀ карболова мазъ (1 часть карболова мазъ съ 10 части свинска).

Вторий начинъ. — Съ газъ. Краката на болнитѣ кокошки се измиватъ съ хладка сапунена вода и струпейтѣ се очистватъ, изсушватъ се и се намокрятъ съ газъ. Това се повтаря 3—4 пжти въ 5—6 дена.

Третий начинъ. — Съ *Pomade d' Helmerich*. Французитѣ считатъ тази помада като най-сигорно сръдство противъ крастата на кокошкитѣ, като се намажатъ краката имъ 2 — 3 пжти въ 10—12 дена.

Четвъртий начинъ. — Една трета часть сѣренъ прахъ (кюкюртъ-чиче) се размѣсва съ двѣ трети части свинска мазъ и съ тази смѣсь се мажатъ 3 пжти краката на птицитѣ въ растояние на 2 недѣли.

Петий начинъ. — Вземете четвъртъ килограмъ зеленъ сапунъ и половинъ литъръ бензинъ и го оставете 3 — 4 дена заедно. Слѣдъ това турете малко креолинъ или перубалзамъ и съ този мехлемъ мажете 4 дена наредъ краката на кокошкитѣ.

Има още много начини, които прѣпорѣча ветеринарната медицина, обаче изпълними само за високо расови и скжши птици. Като най-практично и най-евтено сръдство можеме да прѣпорѣчаме живачната мазъ. Ние практикувахме лѣчението на крастата съ тази мазъ, която не само че не поврѣди кокошкитѣ, но и въ едно кжсо врѣме краката имъ се очистиха съвършено. При заболѣли случаи отъ краста, курника трѣбва да се дезинфектира съ варовито млѣко. Полозитѣ на квачкитѣ да се промѣнатъ.

6. Болести по перата и кожата.

Подъ думата болести по перата се разбиратъ онѣзи болести, които причиняватъ падането на перата. Перата, слѣдъ като израстатъ и се сформиратъ окончателно, падатъ отъ само себе си, но тукъ въпроса се касае за падането на перата и тогава, когато не сж се развили окончателно. Причинитѣ на подобни прѣдварителни падания на перата се криватъ въ обстоятелствата, че въ ржкава на перото (кожата и перната торбичка) се появяватъ нисши организми отъ животинско или растително произхождение, които разяждатъ торбичката на перата и послѣднитѣ падатъ. Къмъ растителнитѣ паразити, които причиняватъ падането на перата е *лишея* или птичиятъ *пръшей*. Пръшейтѣ нападатъ най-напрѣдъ голитѣ части на птичето тѣло и то отначало малко и на тѣнакъ бѣлѣзникавъ пласть, а сетнѣ ако не се цѣри се разширява постепенно и закоравява, задебелява. Съ течение на врѣмето лишеятъ прѣминава и по онѣзи мѣста на кожата, които сж обрастнали съ пера, а най-вече по главата и шията. Лишевата плѣсенъ се завира въ тор-

бичката на перата и умъртвява зародиша на перото и послѣднитѣ се очупватъ. Нападнатата отъ тази плѣсень птица постепенно слабѣе и най-сетнѣ умира.

Заболѣлитѣ птици отъ птичиятъ пършей лесно го прѣдаватъ на другитѣ птици въ двора и на онѣзи въ съседнитѣ дворове. Затова тѣ трѣбва да се уединяватъ и да се цѣрятъ, но е по добрѣ да се убиватъ и дълбоко да се заравятъ въ земята. Само леко заразенитъ птици могатъ да се цѣрятъ и то когато лишея е заразилъ гребена, ушитѣ или обецитѣ. Заразена ли е кожата по другитѣ части на тѣлото цѣрението е безуспѣшно. Въ първиятъ случай лишеятъ се цѣри, като се направи мехлемъ отъ 5 части креолинъ съ 95 части зеленъ сапунъ, съ който да се мажатъ лишеинитѣ мѣста.

Освѣнъ отъ растителни паразити, както казахме и по прѣди, перата на птицитѣ се поврѣждатъ и падатъ още и отъ паразити изъ животинското царство. Такъвъ единъ паразитъ е *Symbiotes gallinarum*, отъ родътъ на краститѣ, — свършено малко животинче, което напада най-често перата около главата и шията. При този случай отъ кожата се бѣлятъ голѣми жълтеникави люспи или такива, които лесно могатъ да се обѣлятъ. Нападнатитѣ птици усѣщатъ слабъ сърбежъ и перата отъ заразенитъ мѣста лесно опадватъ. Ако се прѣглеждатъ жълтеникавитѣ люспи, които падатъ отъ кожата, подъ микроскопъ, ще забѣлѣжиме голѣмо количество пълно развити животни и яйца отъ тѣхъ.

Всичкитѣ заразени птици отъ този паразитъ да се уединятъ, но курника трѣбва обѣзателно да се дезинфицира по сжщиятъ начинъ, както се правеше при заболѣвания на птицитѣ отъ птичата холера. Цѣрението на заболѣлитѣ птици става, като се мажатъ нападнатитѣ мѣста съ смѣсь отъ креозотъ и спиртъ, съ сила 1:10. Прѣдварително се изрѣзватъ перата на заразенитъ мѣста низко, съ ножици и послѣ се намазватъ съ казаната смѣсь. И тукъ цѣрението има смисълъ само тогава, когато птицата е слабо нападната. Въ противенъ случай е по-добрѣ да се убие и да се закопае дълбоко въ земята.



Лозарство.

Афиницията (сродството) на нашитѣ лози съ американскитѣ.

Новото наше лозарство, поради много причини, прѣкарва днесъ за днесъ една криза, а най-вече, че не е изучена достатъчно добръ афиницията т. е. сродството между американската и нашата винена лоза. Лозарствуването въ днешно врѣме изисква жертви: трудъ и капиталъ много въ по-интензивна форма, отъ колкото прѣди, при стопанствуването съ обикновенната винена лоза и затова трѣбва да се лозарствува порядочно или да не се захваща, защото при несполука и тъй бедниятъ селски стопанинъ влиза въ непоносими борчове и излишни разходи, които, ако щете, не сж въ интересъ и на държавата. Застоятъ въ нашето ново лозарство е очевиденъ, особено въ послѣдно врѣме, а за този застои сме причина самитѣ ние. Наивниятъ лозаръ нехае, ученитѣ лозари дума не казватъ, а държавата, освѣнъ една лозарска станция, която сжществува вече 5 години и нищо не е дала, неустроява нови за да подтикне новото лозарство, за да ободри лозаритѣ, да ги уяени въ прѣдзначената имъ нова работа. Държавата не би трѣбвало да щади срѣдства, при каквато и да била цѣна, само и само да поддържа куража къмъ новитѣ засаждения на упутошенитѣ вече лозарски баири. Държавнитѣ лозови разсадници, макаръ че сжществува въ вече отъ 12 — 13 години, неможиха да дадѣтъ онзи подтикъ, който бѣше вмъкнатъ въ основитѣ при създаването имъ; напротивъ, много отъ тѣхъ подкрѣпиха неуспѣха въ новото лозарство, като раздаваха и продаваха нечистъ (смѣсенъ) материалъ, а пепинериститѣ отъ своя страна продаваха американски подложки облагородени съ мѣстенъ сортъ, какъвто търсѣха най-много селенитѣ и не се смѣтаха за отговорни, чисто и просто отъ незнание. Ето гдѣ испѣква неуспѣха на новото наше лозарство. Лозара търси американска подложка пригодна за почвата, гдѣто ще я засади, облагородена съ мѣстенъ сортъ благородна винена лоза и пепинериста му доставлява този материалъ. Тъкмо, когато лоза-

ря трѣбва да се радва на своята работа, той съ съкрушено сърдце вижда лозитѣ му една по една съхнатъ, лозето му проредява и той, понеже не е свѣдомъ по новото лозарство, започва да се отчайва.

Причинитѣ, както казахъ и по-рано, сж много но една и то най-важна причина е че, нито лозаря, нито пепинериста, па, нека ми бжде позволено да кажа, че даже и нашитѣ учени лозари не знаятъ още афиницията (сродството) на нашата лоза съ американската. Извинително е да незнаятъ, но е осждителна тѣхната бездѣйность по този много важенъ въпросъ. Нека ме извинатъ ученитѣ лозари за този откровенъ намекъ, но съмъ длъженъ да го отправя къмъ тѣхъ, защото лозарството пропада, народа беднѣе, а тѣ неискатъ да знаятъ. Тази индеферентность може да се търпи само въ Патагония, но не и у насъ. Нашитѣ учени лозари не виждатъ ли какъ Франция респективно французкитѣ лозари играяха и играятъ своята роль по отношение възобновлението на опустошенитѣ отъ филоксерата лозя?; тѣ всички се уловиха ржка за ржка, упрѣха се рамо до рамо и сдружено викнаха: борба, борба противъ общото зло, противъ злото на народа, противъ злото, което дави нашиятъ лозарски напрѣдъкъ! И тѣ побѣдиха, славно побѣдиха злото и сега съ спокойна свѣсть ходятъ по баловетѣ, но пакъ некроятъ отъ националното си лозарство новоститѣ, съ които могатъ да му помогнатъ. Тъкмо въ противовѣсъ на нашитѣ: неказватъ никому нищо, защото щѣли да издаватъ голѣми книги, та да спечелели много пари. Дайте Г-да тѣзи голѣми книги, напишете ги, спечелете злато, слава, но дайте ги сега за да се освѣтли пжтя на нашето зародено лозарство, уштете, уяснете лозаря да не прави грѣшка при възобновяването на пропадналиятъ ни поминакъ — лозарството. Вашето мълчание кара лозаритѣ да се съмняватъ въ познанията ви, и прави ще бждатъ ако не ги увѣрите въ противното.*)

Новото лозарство е дѣло на съвокупната дѣйность на всички лозари: практики и теоретици, но както всѣкъждѣ и у насъ нека ученитѣ лозари да бждатъ ржководители на тази, пълна съ трудности, задача: възобновление на новото ни лозарство. Азъ неразрѣшавамъ въпроса, но що-годѣ искамъ да услужа на дѣлото, като съобщавамъ мойте опити прѣзь 1906 год. и вѣрвамъ, че ако всички направехме това ще дадеме ма-

*) Редакцията напълно сподѣля мнението на г. Петкова, което е мнение на всички наши лозари, но новото ни лозарство е още младо, а и ученитѣ ни лозари сж повечето нови дѣятели и не сж систематизирали още материалитѣ си.

териалъ на ученитѣ ни лозари да установатъ възгледовѣ си по-скоро, а слѣдователно и да услужатъ на лозаритѣ ни по-бърже. Моите опити по афиницията на мѣстнитѣ лози съ американскитѣ сж слѣднитѣ:

№ по редъ	Наименование на винениятъ сортъ	Наименован. на подложката								% на захарьта	Устойчивость спрямъ маната	Бѣльжна
		<i>Rupestris</i> Monik.		<i>Riparia</i> Portal		<i>Rip. x.</i> <i>Rapes.</i> 101-14		<i>Rip. x.</i> <i>Cordif. R.</i> 106-8				
		ср.	пл.	ср.	пл.	ср.	пл.	ср.	пл.			
1	Арамонъ.	5	5	4	5	5	5	5	3	15.	3	
2	Портогисъ	5	4	5	4	5	4			20.8	4	
3	Шасала доре	5	3			4	3			17.6	4	
4	Грандъ ноаръ	4	2	3	4	4	3			13.8	3	
5	Аликанте буше.	4	2	3	3	4	4			19.8	3	
6	Сира	5	2	5	4				4	18.8	3	
7	Сензо	5	3	2	2				4	16.6	3	
8	Бургундеръ	5	1	5	1	5	1			4	4	
9	Гжмза	4	1	5	5	5	5			16.8	3	
10	Кара геврекъ	4		5		4			4		3	
11	Маврудъ.	5	5	1	3					17.	4	
12	Шефка	5		1					4	17.6	3	
13	Боема	4	4	3	4					18.0	3	
14	Гарванъ.	5	4	3	3	4	3	4		16.6	4	
15	Джелебеденъ	4		1		2			3		4	
16	Дзърчинъ	5	5	4	5					16.4	4	
17	Памидъ.	5	4	4	4	3	4	4		16.6	3	
18	Червенъ мескетъ	5	4	4	4	5	5	5		19.6	4	
19	Виненка.	4	4	4	5	3	4	5	5	17.0	3	
20	Дилятъ	5	5	1	3	3	3	3	3	15.5	3	
21	Едра бѣла	4		3	4	4			5	18.2	3	
22	Кокорко.	5		2	4					18.8	3	
23	Ванилия.	5	3	4	3					20.7	4	
24	Бѣлъ мескетъ	3	2	4	2					19.4	2	
25	Миллинеумъ	4									1	
26	Малаковъ	5	2	4	3					16.3	1	
27	Ауреа	4	3	3	3					17.2	3	
28	Оливертъ ноаръ			3	2					19.0	2	
29	Чаушъ	4	2	4	2	1	1			18.4	3	
30	Кадънъ-пармакъ	4	3	3	4					14.9	3	
31	Фоча	4	5	5	5					16.3	5	
32	Черна рѣзекія.	4	2	4	4					15.0	3	
33	Червена »	4	2	4	4					15.2	3	
34	Бѣла »	4	2	4	4					15.0	3	
35	Синя »	4	2	3	2					14.0	3	
36	Безъ сѣме	3	2	2	2					20.9	1	
37	Тенки-куру	4	2	2	1	2	1			17.0	2	
38	Афузъ-али	4									2	
39	Пехливанъ	4									2	
40	Хора	3									2	
41	Ките-меме	4	2	2	2					14.9	3	
42	Семендра	3									2	
43	Едиверенъ	4									3	

Афиницията, плодородието и устойчивостта спрямо криптогамическитѣ болести е отбѣлжана по петобалната система. (1—лошо; 2 слабо; 3 удовлетворително; 4 добро и 5 много добро.

Отъ приведенитѣ цифри, вписани повече отъ опититѣ ми прѣзъ 1906 год., се вижда че сродството на благородника отъ винената лоза е най-голѣмо съ Рупестрисъ Монтикола, но плодородието е по-слабо, а при порталиса сродството е по-слабо а плодородието повече, а Кордифолия 101¹⁴ и 106⁸ държи срѣда. За забѣлѣзване е че »виненката» има отлично сродство съ Кордифолия 106⁸ а »гжмзата» »червениятъ мескетъ» сжщо има отлично сродство съ Кордифолия 101¹⁴, »Мавруда» »Димятъ» »гжмзата» и »фоча» съ Порталисъ, а при това съ отлично плодоношение. Рѣзидбата е била обикновена чепова (чашовидна); на рѣдко сж оставяни плодни прѣчки. Забѣлѣжи се, че »Сира» »Сензо» »Памидъ», »Гарванъ» и виненката, върху монтикола, когато се рѣжатъ високо даватъ повече плодъ, а върху Порталисъ »Кара-геврекъ» и »фоча» да се рѣжатъ високо. Горнитѣ цифри при нищо сж всѣ нѣщо.

с. Самоводени—Търновско

Д. Петковъ

лозарь-пеннинрисъ

Рѣзане на лозата.

История Какво нищо е рѣзането на лозата, неговото значение и важность въ плодovitостта и живота на лозата. Ниско, високо и среднѣо рѣзане Извѣриване на рѣзидбата. Съ какво трябва да се рѣже. Изборъ на система и форми за рѣзане на лозата. Влиянето на климата, почвата, сорта, болеститѣ и економическитѣ условия Кога да се рѣже пролѣтъ или есенъ, плакане на лозата и пр.

История. Както всичкитѣ културни растения, сжщо и лозата, си има своя история и легенда, особено рѣзането ѝ не е останало въ това отношение надирѣ. Ето Овидий (латински поетъ) какво казва: »че въ древността пѣрча (козела) е билъ обрѣченъ да се принася жертва на бакхуса». Римската легенда твърди, че това рогато добиче, като е прѣядвало (брѣстяло) лозовата прѣчка, показвало е на человѣцитѣ добродѣянето отъ рѣзането на лозата; сжщо Овидий, въ митологическитѣ си поеми, казва: »гризи, бѣдно животно, лозовата прѣчка, но чаштъ когато дойде да те заколятъ върху жертвеника, бжди сигуръ, че ще има вино да ти полѣятъ рогата».

Позаний, (грѣцки географ. и историкъ), отъ II вѣкъ сжщо прѣтендира, че магаретата сж било пѣрвитѣ, които показали на арголитѣ рѣзането на лозата.

Каквото и да бѣде началото за рѣзането на лозата, но то е почитано и уважавано, като справедлива и най-важна операция въ културата на лозата, па даже чакъ още и до днесъ това почитание у насъ се е спазило съ празникъ *Св. Зарѣзанъ* (Св. Трифонъ).

Какво нѣщо е рѣзането на лозата.

Рѣзането на лозата е една противо-природна операция, която има за цѣль да ѝ се унищожатъ извѣстни части, като ѝ се даде една опрѣдѣлена форма и растояние и като се на-кара да употрѣби растителната си сила за плодъ.

Значение и важность на лозовата рѣзидба.

Плиний, прочуть римски естествоиспитателъ, ето що е писалъ: »Съ рѣзидбата на лозата, се усигорява, ускорява се и сжщо увеличава се производителността, образуватъ се по-едри, по-ранни и отъ по-добро качество плодове; на лозата се дава по-правилна форма, като се разпрѣдѣля сокътъ по всичкитѣ ѝ части«. Въ конецъ-концовъ гроздобера най-вече зависи отъ доброто извършване на рѣзидбата. Грѣшкитѣ вършени при рѣзидбата винаги сж непоправими. Пословицата казва че: »щастieto на господаря е въ косера на рѣзача или пѣкъ бѣдащата реколта зависи отъ ножицитѣ и косера на рѣзача«. Тази пословица може да служи за учителъ на всичкитѣ лозарски страни. Рѣжете по една метода, вий ще имате 6—700 грама грозде, рѣжете сжщата лоза по друга метода, то вий ще имате 7—8 кгр. грозде. Е, тогава, струва ли да испитаме и научимъ нѣщо ново по рѣзидбата! Дѣйствително, много е трудно за единъ рѣзачъ да промѣни навика си. За това има много причини: първата е, че този който прѣзъ живота си е научилъ и усвоилъ единъ методъ на рѣзане, вѣрва, че е най-добрия; втората е, че мжно се вдава на една противна на тази, която познава система, и че се вдава той неможе отъ първия пѣтъ да усвой и трето у насъ сж редко тѣзи голѣми стопани, които въ врѣме на рѣзидбата режатъ сами или пѣкъ заедно съ работницитѣ си. Вѣрвамъ че на това никой не би успорилъ.

Днесъ, обаче, въпросътъ не стои така; филоксерата, слѣдъ като е упостошила лозята, насилствено е принудила лозаритѣ да гледатъ сериозно на рѣзидбата, освѣнъ това новитѣ лозя

ставатъ съ по-голѣми разноси и лозаря трѣбва да рѣже лозето си споредъ взискателността на лозата.

Прѣди да вѣземъ въ разяснение, да се позапрѣмъ малко върху нѣколко правила на рѣзидбата, които сж свързани съ физиологическитѣ закони на лозата. Тѣзи правила сж отъ голѣма важность за лозаря и не би било лошо да се запечатѣтъ (втѣлпятъ) въ памятьта му, понеже днеска развѣждането и отгледването на лозата е придружено съ по-голѣми мъчнотии; та ето защо, ако лозаря иска да има добри резултати и по-добро използуване, то трѣбва да знае тѣзи правила; ако ли ги игнорира, то освѣнъ че организама на лозата би страдалъ, но и лошо се отражава на интереситѣ му. *Ето тѣзи правила, които трѣбва да се знаятъ и по-право практикуватъ:*

1-во. Всичко, което се взема отъ дървото, дава се на плодѣтъ (Плиний).

2-ро. Височината на лозата е въ свръзка съ климатѣтъ; колкото той е по-топълъ, то главината трѣбва да е по-вече издигната и да е рѣдка; а колкото е по-студенъ, главината да е по-ниска и гѣста; но никога не толкова ниско щото гроздето да се упира до земята.

3-то. Здравиеото и плодовитостѣта на лозата зависи отъ равновѣсието на сока.

4-то. Нетрѣбва да се прѣкалява съ количеството на гроздето на кютука, за да не се поврѣжда качеството му

5-то. Всѣка лоза не може да храни освѣнъ пропорционално число чепки (грозда) споредъ буйността си и богатството на почвата, гдѣто расте*).

6-то. Лозата носи плодетѣ си на едногодишнитѣ си лѣторасли произведени отъ развитието на миналогодишнитѣ си пѣпки (очи). Пѣпкитѣ произлѣзли отъ старото дърво, както обикновенно се случва, почти сж ялови, такива пѣпки изгледватъ като замазани и лѣтораслитѣ сж сплѣскани и по-буйни отъ другитѣ; тѣ раждатъ на втората година. (гл. фиг. 18 и 19)

7-мо. Нѣма другъ по-сигуренъ плодовитъ растителенъ видъ, който да се подмладява, чрѣзъ рѣзане, както лозата, каквато да бжде формата и положението ѳ.

*) Когато една лоза пуца по-вече отъ 1.50 м. лѣторастъ, може да и се оставятъ всичкитѣ чепки които притежава и даже на слѣдующата година трѣбва да се развие главината на кютука за да се добие още по-вече (рѣжи високо); ако напротивъ прѣчкитѣ (лѣтораслитѣ) не сж надминали горнята височина, а сж достигнали 1 м., да имъ се запазатъ по двѣ чепки (рѣжи срѣдно); ако дължината е по-долня, но надминава 0.50 м., то на цѣлата лоза, нѣколко чепки, сж достатъчни (рѣжи на слѣпо око); ако ли пѣкъ сж съвѣмъ слаби, то никакъ да не се оставя, на плодъ, а да се разработи и натори добрѣ.

8-мо. Колкото по-вече пжпкитѣ сж по-гжсто помежду си, толкова повече и лозата е расположена да плоди. (Гжсто ли сж пжпкитѣ, рѣжи ниско, ако сж рѣдки — високо).

9-то. Сортове съ кржгли зърна понасятъ ниско рѣзане, а сортове съ дълги—искатъ високо.

10-то. Широкоото формиране на главината, чрѣзъ рѣзането, е по прѣдпочитително прѣдъ тѣсното (сбраното).

11-то. Оставена (напусната) само на себѣ си, лозата скоро се изражда и ще даде дребни чепчици.

12-то. Появяването на единъ мустакъ върху единъ лѣторасъ означава, че надъ него нѣма да се образува грозде, ако лѣтораста не се прѣдизвика, чрѣзъ нѣкой способъ да развие придатачни лѣтораста.

Отъ изложенитѣ до тукъ въ дванадесетѣхъ точки (правила) се вижда, че при културата на лозата, рѣзидбата е най-важната операция, трѣбовало би, впрочемъ, повече грижи, по-голямъ интелегентность, да се правятъ опити и вслѣдствие на които да се запираме съ всичкитѣ си добити познания и причини на тази или друга система рѣзидба, като гледаме, щото тази да възприемемъ, при която най-вече би се сполучило и и която най-много би вознаградила лозаря.

Съ едно разумно рѣзане и приспособимо за лозата, може да се сполучи, щото да се оплодятъ всичкитѣ прѣчко, които никакъ не сж давали плодъ. Ако разумното избиране на сортове е едно сжщественно условие въ което се придръжа лозаря и на което трѣбва да обрѣща по-вече внимание, сжщо може да се каже и за рѣзидбата, която ще приложи и по какъвъ начинъ я практикува, като се знае, че отъ нея зависи бжджщето на лозето му, качеството и количеството на добитото произведение.

Споредъ изложенитѣ правила, очевидно е, че може да се случи да дойдатъ цѣла серия обстоятелства, които да измѣнятъ приспособлението на методътъ, такива като: естеството на почвата, по голѣмата или по-слабата ѣ плодовитость, буйностьта или слабостьта на лозата. Тъкмо тамъ трѣбва, способността за наблюдение на лозаря да се упражни съ по-голѣмо внимание, щото да може за себѣ си да извлече една по-голѣма



фиг. 18.

десетѣхъ точки (правила) се вижда, че при културата на лозата, рѣзидбата е най-важната операция, трѣбовало би, впрочемъ, повече грижи, по-голямъ интелегентность, да се правятъ опити и вслѣдствие на които да се запираме съ

полза, да си даде смѣтка за резултата отъ *прѣдидущата рѣзидба*, за която ще бжде много лесно, съ единъ погледъ да оцѣни, сжщо кога рѣже *настоящата рѣзидба* да си даде смѣтка, какъ ще рѣже и бждащата, да гледа да си увеличи реколтата, ако расположението на лозата му позволява или пъкъ да я намали, когато лозаря го иска.

Отъ всичко до тукъ изложено се вижда, че въ дѣйствиелностъ рѣзидбата на лозата е една отъ най-важнитѣ операции въ културата и че отъ изложенитѣ 12 точки може да се извлече:

1-во. Че съ рѣзидбата се усигурява плодовитостъта, равновѣсието на кютюка и сжщо увеличението на плода.



фиг. 19.



фиг. 20.



фиг. 21.

2-ро. Получаватъ се по-голѣми, отъ по-добро качество и по-ранни плодове. (гл. точка 1 и 11).

3-то. Дава се на лозата една опрѣдѣлена форма и едно равномѣрно развитие, като се распрѣдѣля по всичкитѣ ѣ части справедливо сокътъ. (Гл. т. 1 и 3).

4-то. Да се оплодятъ тѣзи кютюци, които слабо сж наклонни да раждатъ (гл. т. 5, 6, 7, 8, 9) и

5-то. Още да се гледа щото да може да се улесни практиката въ различнитѣ ѣ културни начини, колкото е възможно по-економически.

Вѣрвамъ, че отъ всичко до тукъ казано е достатъчно относително важността на рѣзидбата и да не утекчи читателя ще пристѣпимъ по-нататѣкъ.

Никога не трѣбва да прилагаме една и сжща рѣзидба на всичкитѣ сортове. Знае се, че различнитѣ сортове лози се

рѣжатъ споредъ специалнитѣ си похватности (гл. т. 8 и 9). Намиратъ се сортове, които не даватъ грозде, освѣнѣ на високитѣ си пжпки, други пъкъ недаватъ освѣнѣ при основата, но има други — и то по-голѣмото число, които пушатъ плодови пжпки по всичката дължина на прѣчката. Споредъ тѣзи способности на лозата има: *ниско, високо и срѣднѣо рѣзание*.

Ниско рѣзание. То се състои да се отрѣже прѣчката на двѣ или три добрѣ видни очи (пжпки), безъ да се четатъ тѣзи при основата, наричани слѣпи очи. Днесъ повечето лозари осжждатъ кжсата рѣзидба, тя е прѣдзначена само за сортове за деликатни вина; понеже е признато отъ опитъ, че (такива вина) губятъ частъ отъ вкуса и деликатността си отъ дългата (висока) рѣзидба. Ако ниската рѣзидба дава за плодороднитѣ сортове изобилни реколти въ плодороднитѣ и благоприятни години, то не е едно и сжщо за другитѣ сортове, особено ако прѣдшествующата година е била влажна и студена, напр. 1906 год., то лѣтораслитѣ сж слабо плодородни и ако се оставятъ при рѣзидбата пжпкитѣ само при основата, лозаря се излага на едно силно намаление на реколтата, а ако при тѣзи обстоятелства се присѣдинятъ сланитѣ и изяловянето и окапването на цвѣтоветѣ, то положението на лозаря става плачевно. Тази прѣчка се отстранява при раменното рѣзание на лозата, като се оставятъ по 2 по-дълги прѣчки. ф. 20

За да може, да се сжди какъ трѣбва да се рѣже, трѣбва да гледаме расположението на пжпкитѣ (очитѣ) гл. т. 8 и 9).

Изборъ на рамена. Оставената отрѣзана прѣчка на кютука се нарича *рамо*, ф. 21. (чепче, ребро, язикъ, зайчи уши — *courson*) За рамена погледнато, отъ плодна точка зрѣние, винаги трѣбва да избираме срѣднѣо развити и здрави прѣчки; тѣзи които сж много развити въ повечето случай даватъ дърво, отколкото плодъ въобще изресвяватъ, а пъкъ слабитѣ недаватъ достатъчно развита вегетация. Послѣ, когато избираме рамена, да гледаме да отговарятъ на желаемата форма, като имаме винаги впрѣдвидъ, че широката форма е прѣдпочтителна прѣдъ тѣсната (гл. т. 10) и сбраната. За чашообразнитѣ форми раммото трѣбва да върви отъ върѣ на вѣнѣ. Числото на рамената трѣбва да върви отъ вжтрѣ навѣнѣ. Числото на рамената трѣбва да върви въ хармония съ силата на кютука.

Приемане раменото или чепово рѣзание на лозата се постига вѣнѣ отъ оплодяването ѝ, но още лесното и бързото ѝ подмладяване, а при това доходността се повишава, естетиката на окото се привлича и задоволява.

Високо рѣзане. То носи това име, когато прѣчките се рѣжатъ на по-вече отъ 4 пѣпки и споредъ лозарскитѣ райони дължината може да иде отъ 50—60 см. и даже негдѣ 1 метръ. Негдѣ се оставятъ всичкитѣ пѣпки, негдѣ пѣкъ нѣкои отъ тѣхъ се олющватъ (свалятъ). По нѣкога прѣчките вървятъ хоризонтално, отвѣсно, полегато, обърнати къмъ земята и пр.

За високото рѣзане сѣществува единъ голѣмъ прѣдразсѣдъкъ у нашитѣ лозари, тѣ сѣ напоени съ идеята да снишаватъ лозитѣ си и всичко това става на смѣтка на тѣхния интересъ (гл. т. 8, 9, и 10); това го вършатъ подъ прѣтексъ, че лозата отъ високото рѣзане се истопява и че добитото грозде е отъ по-долно качество. Не е вѣрно, дѣто се прѣтендира, че високата рѣзидба истопява лозата (кютука), това което е вѣрно и което просто може да се каже е, че тя черпи почвата споредъ количеството на произведението, което е дала, но за това има цѣръ, който е много простъ и у насъ пословиченъ: »Попъ лжже, торъ не лжже«. Имено да се възвърне на почвата подъ форма на торъ, — за което сме взели отъ нея чрѣзъ лозата въ видъ на грозде, когато напотивъ съ ниското рѣзане нашия лозаръ оставя отъ 20—30 прѣчки по на едно око на кютукъ и чрѣзъ него лозата по-лесно се истоцава и по-мжно възобновява (подмладява). Лозаря трѣбва да излѣзе отъ тази рутина и както порано казахме да се правятъ опити и да приемемъ тази система, която най-много би възнаградилъ лозаря, особено днесъ когато се чувствува на всѣкждѣ у насъ криза за вино и че съ производството само ще успѣемъ да намалимъ измамитѣ и фалшификациитѣ на вината. Тѣзи опити трѣбва да се правятъ най-вече при земледѣлческитѣ ни училища, лозарски станции и лозови разсадници, като за тази цѣль специално се устроятъ опитни образцови лозя. Смѣя обаче съ прискѣрбие да констатирамъ факта, че за сега у насъ въ това отношение слабо се работи и че лозаритѣ при новото лозарство най-вече сѣ заблуждавани

Въ досегашната вѣковна практика на лозаритѣ е да снишаватъ лозитѣ, като невзематъ никакъ прѣдвидъ признацитѣ на естествената имъ вегетация, а именно лозаря тѣрси; *плодовитостта, буйността и трайността* на лозата въ снишаването. Ето какъ по този въпросъ се привиква учения френски лозаръ, Д-ръ Гюо, че тази толкова дълга вѣковна практика не е дала още очакванитѣ резултати, въ плодовитостта, буйността и трайността, слѣдователно пжтя ѝ е фалшивъ!

Извѣстно е, че за своето хранение високото рѣзане е твърдѣ възискателно, но както казахме, цѣртът му е лесенъ—тортът.

Съ високото рѣзане се избѣгватъ пролѣтнитѣ мразове, ако ли такива послѣдватъ то имаме шансъ за едно снишаване безъ да се губи нѣщо отъ реколтата или пъкъ да се поврѣди формата на лозата. Знае се, че сокътъ се стрѣми винаги да се искачва високо, та тамъ той се концентрира въ най-горнитѣ пжпки и при една случайность ний сме гарантирани; друго, понеже по оставенитѣ, слѣдъ рѣзидбата, високо рѣзани прѣчки, пжпкитѣ сж много, та вслѣдствие на това и развитието имъ върви по-бавно, а при ниското рѣзане напротивъ всичко е рискувано и плюсь, че не е да не се знае, че както въ овощарството, сжщо и въ лозарството, ниско рѣзанитѣ лѣтораста вървятъ на дърво, даватъ по-буйни лѣтораста и всчко става на смѣтка на плода. За да бждемъ по-положителни въ това отношение, нека ни е позволено да цитираме изслѣдването на учения френски химикъ-агрономъ Мюнцъ по сжщия въпросъ (въ рапорта си до Парижката академия на наукитѣ томъ СХХХIV стр. 392 и 575 17/II и 10/III 1902 год.)

Прѣзъ 1901 год той е получилъ отъ ниската рѣзидба вино 93.5 хл.

Прѣзъ 1899 год. е получилъ отъ високата рѣзидба вино 317.5 хл.

Прѣзъ 1899 г. е получилъ отъ ниско рѣзане вино 98.5 хл.

» » » » високо » » 217.5 хл.

Анализата на виното отъ висока рѣзидба е дала 8⁰.1 алкоолъ а отъ срѣдня рѣзидба е дала 11⁰.5 алкоолъ

Доходъ бруто на хектаръ отъ ниско рѣзане 2206.60 лева

Доходъ бруто на хектаръ отъ високо рѣзане 3545 25. лева

Мисля, че е достатъчно казано за високото рѣзане и че е врѣме да излеземъ отъ досегашната практика, ако не за дълго, то поне врѣмено.

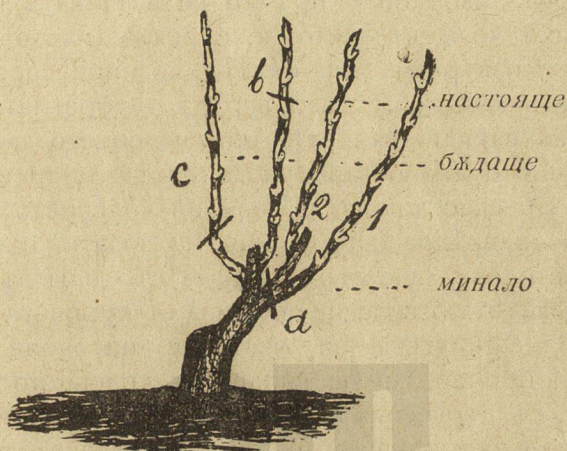
Срѣдньо рѣзане. Срѣднѣто рѣзане е комбинация, както и самото му име говори, между ниското и високо рѣзане, при това въ срѣднѣто рѣзане различаваме: *плодни* и за *замѣстване* прѣчки.

Плоднитѣ прѣчки даватъ плодъ и на идущата рѣзидба (година) че съвършено се унищожаватъ.

Рѣзидбата за замѣстване усигорява развитието на силни лѣторасли, израсли отъ двѣ годишното дърво, бжджци плодни клони израсли отъ ниски чепчета, които ще възобновятъ фор-

мата и рамената. Въобще рѣзидбитѣ за замѣстване съ чепчета рѣзани на двѣ очи, отъ които едното ще даде плодни прѣчки, а другото — рамо за замѣстване.

Това рѣзане е твърдѣ съществено за изобилна реколта и е повикано да дава максимумъ всѣка година плодъ. Ний казахме, че рѣзача, кога иде да рѣже лозето, трѣбва да си даде



фиг. 21

смѣтка за прѣдидущата рѣзидба, настояща и бжджца или какъ е било рѣзано миналата година, какъ ще го рѣже сега и какъ за въ бжджще? Или съ други думи въ това рѣзане си служатъ съ граматиката, а именно съ тритѣ врѣмена: *настояще, бжджще и минало*. (фиг. 21.)

За да бждемъ разбрани нека вземемъ една часть отъ кютука, то прѣчкитѣ 1 и 2 сж плодили и при рѣзането се унищожаватъ, заедно съ рамото въ точката (а), което е минало врѣме, точката (в) настояще, а (с) е бжджще. Лозаря, като има това прѣдвидѣ и като слѣдва тази метода на рѣзане, едно че всѣка година ще има грозде и друго въ лозето си никакъ нѣма да има стари кютуци. Ний казахме, че миналото съ тѣзи прѣчки, които сж плодили и се унищожаватъ, настоящето — които ще даватъ плодъ, бжджщето — които ще приготвятъ плодови прѣчки. По-нататкъ още по-ясно ще разберемъ това.

Извършване на рѣзидбата.

Когато рѣжемъ да гледаме винаги да избираме най-добрѣ развититѣ прѣчки, да сж здрави и зрѣли и както по-рано казахме да иматъ срѣдно развитие. За чашовиднитѣ форми ви-

наги прѣчкитѣ трѣбва да се отдалечаватъ отъ центъра къмъ края и да сж малко наклонни (гл. т. 10), а ако естеството на прѣчката е да се разцѣпва, то ще гледаме да вземе вертикално направление.

Веднажъ прѣчкитѣ избрани, всичкитѣ други се унищожаватъ, по начинъ, щото да немогатъ да пустнатъ филизи (лѣтораста) и послѣ избранитѣ прѣчки се изрѣзватъ на желаемата височина; ако междувъзлието не е редко (гжсто), то рѣзането трѣбва да се извършва въ самото коленце сир. перпендикулярно на прѣчковата ось или всрѣдъ диафрагмата, но да гледаме въ този случай пжкитѣ при коленцето да бждатъ унищожени, защото ако остане частъ отъ тѣхъ, то излизатъ купъ лѣтораста. Съ едно таково рѣзане въ коленцето прѣтендиратъ да може да се прѣдпази здравиеото на лозата, като казватъ, че междувъзлието отдѣляло сърдцевината съ единъ дървенъ пластъ и я прѣдпазва отъ влага да не влиза въ кухината на прѣчката, а при това ще попрѣчи на извѣстни насѣкоми да снисатъ яйцата си и прочее. Но не винаги въ коленцето сърдцевината е отдѣлена съ дървесина и че това рѣзане неможе да бжде общо правило за всички сортове, щомъ междувъзлието е редко, то прѣчката отрѣзваме нѣколко сантиметра надъ пжката, като гледаме, щото наклонността на езиковия отрѣзъ да бжде на противната страна на пжката, съ което тя се запазва прѣзъ плакането на лозата. Рѣзача трѣбва да унищожава всичкитѣ ялови (пичови) прѣчки. тѣ сж възсплѣскани и очитѣ имъ сж замазани, сжщо и всичкитѣ прѣчки покарали отвѣнъ и вътрѣ главината, както казахме, да се избиратъ само добрѣ узрѣли прѣчки, които безсѣмнѣние ще дадатъ слѣдъ рѣзидбата и по-добра реколта.

Съ какво трѣбва да се рѣже, съ косеръ или съ ножици?

Прѣди въвеждането на американската лоза на всѣкъдѣ сж рѣзали съ различни инструменти: косеръ, ножъ, звѣна и пр., но при новото лозарство всичкитѣ тѣзи инструменти отстѣпали мѣстото на лозарскитѣ (овощарски) ножици (секатори). По-неже се знае, че прогреса въ една култура се състой въ усъвършенствуването на орждията, сжщото може да се наложи задължително за рѣзането съ по-усъвършенствувани инструменти при новото лозарство, защото една облагородена американска подложка съ европейска лоза, ако прѣзъ първитѣ години я рѣжемъ съ косеръ отъ една страна, че рискуваме, кога

дърпаме косера да отлепимъ калема отъ подложката, а отъ друга да я искоренимъ. Съ косера рѣзането е врѣдно, понеже ако прѣякитѣ сж много на често, то самитѣ прѣчки вмѣсто да бждатъ отрѣзани откършватъ се, което нѣщо е въ ущърбъ на дѣлото, а отъ друга страна косерътъ неможемъ го заврѣ, гдѣто искаме. Кога рѣжемъ съ косеръ, то трѣбва наредъ всичкитѣ прѣчки на кютука да се изрѣзватъ и пр. Вънъ отъ врѣдата за новото лозарство, косерътъ, който може да причини, но съ него по-мжчно се работи и по-уморително. Ето защо, разумно е, па даже и наложително за новото лозарство, щото нашитѣ лозари да рѣжатъ съ ножици, Когато се рѣже съ ножици да се вземе за принципъ щото хабната имъ часть да бжде отвѣнъ прѣчката, защото винаги съ налягането се наранява дървото и се поврѣждатъ пжкитѣ. Сжщо при рѣзането лозаря трѣбва да бжде снабденъ съ едно трионче за по-лесно и правилно рѣзане на високитѣ и застарѣли рамена, на нѣкои дебели и непотрѣбни или сухи части на кютука. Ножицитѣ и другитѣ за рѣзане инструменти трѣбва винаги да се държатъ въ исправна чистота. Всѣкога слѣдъ свършване на работа добрѣ да ги истриваме и намазвате, да се държатъ отворени.

Изборъ на система и форми за рѣзане на лозата.

По-рано при старото лозарство не се е обрѣщало толкова внимание на лозата и че би било много странно да се зададеше подобенъ въпросъ и че всѣкой лозарски районъ си имаше своя система на рѣзане, която горѣ-долѣ отговаряше на културнитѣ условия на района, обаче днесъ въпроса съ новото лозарство не стои вече на сжщата почва, облагородената американска подложка съ европейска лоза изгледва въ това отношение да е по-капризна и ний сами ще си зададемъ въпроса, коя е най-добрата система: *високата* или *ниска* рѣзидба? На този въпросъ ще се отговори, че и двѣтѣ сж добри и лоши, и че нищо абсолютно нѣма въ рѣзидбата, и че една и сжща система неможе да бжде добра въ всички случай. *Именно естеството на една лозова главина гледана еденично е която направлява своята система на рѣзане.* (гл. т. 3, 4, 5, 6, 8 и 9).

Не сж само расположението на плоднитѣ пжки които ни водятъ да опрѣдѣлимъ системата на рѣзането, но още буйността на сорта (гл. т. 5), плодовигостъта на почвата, торътъ който ѝ се дава влажността или сухостъта (гл. т. 2) която

значително влияе върху вегетацията, а сжщо и върху системата на рѣзането. Това ни заставя да кажемъ, че нѣма абсолютно никаква система рѣзидба, напр. Гаме, Арамонъ, поднасятъ ниска рѣзидба; но пѣкъ никакъ неможе да се заключи, че високата рѣзидба не имъ поднася и че извѣстенъ сортъ обикновено рѣзанъ високо неможелъ да се рѣже ниско. Една и сжща рѣзидба неможе безразлично да бжде приложена за всички лози въ едно лозе. За всѣкой сортъ (кютукъ) трѣбва прѣди всичко, рѣзача прѣди да сложи ножицитѣ на прѣчкитѣ, да изслѣдва годишната вегетация на лозата, дали тя е поднасяла плодътъ безъ да страда, и дали това производство е било доброкачествено и пр. Обстоятелства, които сж отъ голѣма важность за лозаря и отъ които ще зависи, както здравието, сжщо и плодовитостта на лозата. Ако напр. прѣдшествующата година лозата е била натоварена съ плодъ, безъ въ нѣщо да е пострадала, то ще ѝ приложимъ сжщата рѣзидба, ако ли пѣкъ вегетацията ѝ е намалѣла, то ще измѣнимъ рѣзидбата, като ще я рѣжемъ по-умѣрено, па даже можемъ да намалимъ рамената ѝ; ако ли пѣкъ напротивъ буйността ѝ чувствително се е увеличила до степенъ, че да изресява (окаива) плодътъ ѝ, то такава лоза да се рѣже високо или пѣкъ срѣдня рѣзидба. (гл. точ. 6 и 7).

Като се работи по този начинъ, лозаря може на всѣка главина въ лозето си да запази нормалната ѝ вегетация, която трѣбва да има за да плоди, а въ сжщото врѣме да използва всичката ѝ сила въ полза на плода.

Колкото се отнася до изборътъ на форма, сжщо лозаря не е господарь да я излѣе по волята си, има много причини коиго посрѣдничатъ за опрѣдѣлението ѝ: първо трѣбва да се има прѣдвидъ обемътъ на развитието на главината, защото не е да не се знае, че всѣкой сортъ лоза (па и овощно дърво) редовно и нормално плоди, само когато е достигнало градусътъ, който за него съставлява *пзломлѣтие*. Прѣди да достигне до тази точка лозата се отнася както животнитѣ, развива се, но не се възпроизвежда. Този принципъ твърдѣ често е непознатъ и че лозаритѣ отдаватъ неплодовитостта на лозитѣ на недостагъчното мѣсто и въздухъ, което кютуцитѣ заематъ и се мжчатъ да стѣснятъ формитѣ имъ, нѣща които не сж въ хармония съ естеството на лозата. Но този обемъ на развитие за всѣко вариете е измѣняванъ по единъ твърдѣ чувствителенъ начинъ, чрѣзъ влиянето на почвата, чрѣзъ нейния физически и химически съставъ и особено чрѣзъ нейния на влажность

градусъ, нейното плодотворно богатство, по начинъ шото това, което докосва формата, не може да се даде абсолютно никакво правило. Напр. единъ и сжщъ сортъ може въ дадена почва да иска една голѣма и развита форма, а въ друга да се задоволи въ едно срѣдно развитие.

Формитѣ, които даватъ на лозитѣ, чрезъ рѣзането, сж различни, както и системитѣ на рѣзидбата: на мѣста се виждатъ засукани (заплетени) лози, прости или расклонени, които сж развлечени по земята или пъкъ се дигатъ по нѣкой подпоръ и пр. на друго мѣсто нѣкоя чашовидна растлана главина, на друго мѣсто друга—пъкъ повлѣкла на асма или кордонъ и пр.

Всичкитѣ тѣзи форми на лозата могатъ да се раздѣлятъ: *ниски, срѣдни и високи лози*. Ний послѣдователно и на редъ ще се занимаемъ съ всѣка една отъ тѣхъ въ всичкитѣ ѝ подробности, прѣдимства и недостатѣци.

Изборътъ на една система рѣзидба или форма много зависи отъ климата, почвата, сорта и единъ новъ факторъ: криптогамическитѣ болести (гл. бр. 2) и економическитѣ условия.

Влиянето на климата и почвата.

Климата много влияе върху формата, която ще се даде на лозата (точка 2). Изобщо за топлинѣ климати и съ добри изложения изисква се по-редко садене, по шумнати лози и съ повече листи; гроздето да е зашумено за да може да произведе повече киселина. За по-хладнитѣ страни напротивъ ще се гледа гроздето да бжде изложено направо на слънчевитѣ лъчи и свѣтлина. При това се избѣгва гниенето на гроздето, защото въ влажнитѣ и студени климати, засѣнчването не позволява достатъчно провѣтряване за да изсуши изобилната роса или дъждъ, отъ което се фаворизира развитието на болеститѣ. Провѣтряването сжщо е необходимо за качеството на гроздето, уреголирането на реколтата и назрѣването на лѣтораститѣ.

Въ равнинитѣ, гдѣто царуватъ силни вѣтрове, вързването е недостатъчно, гроздето съхне, нуждни сж ниски форми и растлани лози, които по-слабо да се досѣгатъ отъ вѣтъра. Сжщо пролѣтнитѣ мразове изискватъ специално рѣзане. Нискитѣ лѣторастаи по-лесно сж унищожаватъ отъ мраза, та е необходимо едно повдигане на главината. Лѣтъ и особено есенъ, почвата испуца топлина и отражава свѣтлината и че най-близкитѣ гроздове до земята сж най-много загрѣвани и при това най-напрѣдъ узрѣватъ. Напр. въ Парижъ, гдѣто кли-

мата горѣ-долѣ сходя съ този въ Сѣв. България, гроздове дигнати на 0'20 м. надъ земята добрѣ узрѣватъ, а тѣзи на 0'40 м. лошо узрѣватъ. За такива климати на високата форма и рѣзидба се подпомага като прѣзъ юний още лѣтораститѣ се наклоняватъ къмъ земята или просто навеждатъ.

Почвата, чрѣзъ своята плодovitостъ, хладностъ, прѣснота или почва богата, дълбока, прѣсна, усигорява на растението едно по-голѣмо развитие. Въ такива почви да се сади малко по-редко и да се дава висока рѣзидба. Въ срѣднитѣ и слаби почви по-вече лози се прѣпоръчва умѣрена или ниска рѣзидба.

Влиянето на сортоветѣ, болеститѣ и економическитѣ условия.

Всѣкой сортъ е способенъ да получи, въ извѣстна почва и климатъ прѣзъ вегетационния си периодъ, извѣстно развитие. При това извѣстни сортове даватъ плодове отъ старото дърво, както геме, арамона и пр. Ако растоянието, което е прѣдзначено за сорта (лозата), е много широко, то количеството ще се развива на смѣтка на качеството и обратно. Доброкачественитѣ сортове винаги се садятъ по-гъсто и изискватъ ниска рѣзидба, плода имъ е дребенъ.

Въ мѣстности твърдѣ благоприятни за развитието на криптогамическитѣ болести въ интересъ е на лозаря да избере такава система и форма за рѣзане, която по-слабо да облагодѣтелствува болести или съ други думи гроздето да не е толкова изложено на гниене.

Ако прилагането на третиранията противъ ойдома и пераноспората могатъ лесно да се извършватъ при каквито и да било форми на лозата, но не е едно и също съ Блакъ-рота. Днесъ положително се знае, че меднитѣ третирания за да бждатъ ефикасни противъ блакъ-рота, трѣбва грижливо и твърдѣ пълно да бждатъ извършвани, съ една дума необходимо е щото прѣдпазителната течностъ да бжде распрѣсната върху *листитѣ и плода.*

Въ страни, гдѣто лозитѣ сж много изложени на болеститѣ, разумно е да бждатъ отгледвани на кордонъ.

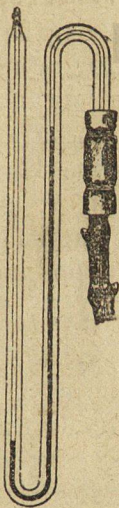
Колкото се отнася до економическитѣ условия на експлоатацията тѣ трѣбва да сж въ хармония съ избора на формата и система на рѣзането. Напр. ако въ района отсъствуватъ колове и ако се доставятъ биха костували скъпно, то е прѣдпочително да прибѣгнемъ до кордонитѣ и пр. При това винаги

да се спремѣ да увеличаваме реколтитѣ, съ което ще се увеличатъ доходитѣ и намалятъ разноснитѣ, а това може да се постигне само съ едно разумно рѣзане.



Събуждане и плачъ на лозата, кога трѣбва да се рѣже, пролѣтъ или есень.

Пролѣтъ, кога отрѣжемъ една прѣчка отъ лозата, забѣлѣзва се да истича нѣкакъвъ сокъ. Това явление въ лозата се нарича *плачъ*; то е първата манифестация въ живота на лозата и прѣстава щомъ пжпкитѣ на лѣтораслитѣ се распукватъ или съ една дума съ появяването на листата и лозата влиза въ единъ периодъ, който може да се гледа като подготвяне за цвѣтенето, послѣ иде зрѣненето на плода и дървото; а най-послѣ цѣлата



фиг. 22.

Манометръ прикрѣпенъ връзъ едно рамо за измѣрване налягането на сока.



фиг. 23.

Стъклена трѣба закрѣпена на едно рамо за събиране на плачѣтъ.

вегетация прѣстава за зимна почивка.

Въ началото на миналий вѣкъ, прѣзъ Априль 1725 год.

Хале е провѣрилъ чрѣзъ единъ опитъ искачавающата се мжзгова сила, който опитъ е останалъ прочутъ. Той е закрѣпилъ една тѣсна висока цевъ върху една нарочно наравно съ земята отрѣзана лоза (фиг. 22). Прочутия естествоиспитателъ е констатиралъ, че сокътъ (водата) се е въскачилъ до една изумителна на 7 метра височина. Въ 1840 год. *Mohr*, повторилъ опититѣ на Хале, като си е служилъ съ една тѣсна прѣкривена цевъ съдържайки живакъ. Той намѣрилъ, че въ 24 часа, живакътъ се е въскачилъ на височина отговаряюща на 8 метра вода.

Знае се, че циркулирането на течноститѣ, черпени изъ земята, за да достигнатъ до вътрѣшността на растителнитѣ ткани се въспроизвежда по два фактори: *чрѣзъ коренната андосмоза* и съ *сзбуждането*, прѣдизвикано отъ растителното дишане. Впрочемъ въ първата лозова манифестация, външнитѣ органи, такива като листитѣ още не сѣществуватъ и андосмозата е самата причина за искачването на плачътъ (мжзгата). Изучването плачътъ на лозата е станало прѣдметъ на трудове на многочисленни физиологисти и може даже да се каже, че това е послужило като въведение за опрѣдѣление механизма за циркулиране на течноститѣ въ вѣтрѣшността на растенията.

Прѣзъ зимата кореннитѣ ткани сж се прѣпълнили съ вода: тази вода смѣсена съ въздухъ и вжглена киселина (CO_2) е проникнала въ растението, вслѣдствие на загрѣването на почвата и на окржжающия се въздухъ, вмъкнатитѣ газови прищей въ сжсѣдовитѣ колони се разширяватъ. И подъ това напращение плачътъ се испуша съ сила и тече до тогава до когато новообразуванитѣ ластарчета попълнатъ всичкитѣ растопени материи и исцѣло чрѣзъ дишането на листитѣ прѣчистятъ течноститѣ.

Споредъ изслѣдванията на Гйонъ и Худай, количеството на плачътъ доставенъ отъ една лоза достигналъ до 5 литри. (фиг. 23). Количеството на сухата материя (органическа и минерална материй) съдържащо се въ единъ литъръ плачъ достига приблизително 2 грама, отъ които двѣ трети органически материй и една трета минерални материй. За по-ясно разбиране, тѣ сж наредили изслѣдванията въ таблици, за различни части отъ една лоза и за различни сортове. Ето една таблица:

<i>Естество на сокътъ</i>	Минерална и органич. матер.	Пепель
Арамонъ върху Рипария А . . .	1.816 гр.	0.645 гр.
Арамонъ върху Рип. В {	1-во рамо 1.716 »	0.596 »
	2-во рамо 2.133 »	0.608 »
Жакець {	1-ва часть 1.918 »	0.376 »
	2-ра часть 1.556 »	0.380 »
Берландиери {	начало 2.925 »	0.662 »
	срѣдата 1.872 »	0.662 »
	въ края 2.020 »	0.525 »

Споредъ анализитѣ на Найбауеръ, единъ литъръ плачь дава срѣдно: 665 милиграма пепель, съдържайки 69 mgr. калий, 19 фосфорна киселина и 275 варь; пропорцията на азота е между 150—450 mgr. и пр.

Тѣзи двама учени френски лозари, Гйонъ и Худай нагледно сж показали, че различнитѣ прѣчки отъ една и сжца лоза при еднакъвъ диаметръ и отрѣзани при еднаква височина, често даватъ неравно количество плачь (сокъ). Сжщото е и съ кютуцитѣ, абсолютно идантични въ възраст и развитие.

Таблица за истичане плачътъ отъ лозата.

<i>Име на сорта</i>	<i>№ на рамото</i>	Истеченото количество
Жакець {	Рамо № 1	123.6 кс.
	» № 2	1274.5 »
Арамонъ върху Рипария А. . . {	» № 1	333.5 »
	» № 2	41.5 »
	» № 3	186.0 »
Арамонъ върху Рипария В. . . {	» № 1	427.8 »
	» № 2	430.4 »

Име на сорта	Траяне на плакането	Колличество на сока
Берландиери	7/IV до 9/V	5.545 кс.
Жакець	18/III » 7/IV	1.398 »
Арамонъ върху Рипария А.	5/III » 9/IV	561 »
» » » В.	» » »	858 »
» » » С.	» » »	0. »

Отъ горнята таблица, втора колона, се вижда, че арамона върху Рипарията А, В и С сж отъ еднаква възраст и поставени по-отдѣлно въ еднообразни качета, а сжщо и при еднакви условия напр. Арамонъ х. Рип. С. не е далъ нищо.

Тѣ още сж признали, че температурата въ почвата, която принуждава явяването на плачтъ у лозата, не е строго еднаква у всичкитѣ сортове лози. Плачтъ започва отведнажъ, изобщо бърже прогресира и послѣ бавнт намалява. Срѣдната температура за появяването на явлението (плачтъ) ще бжде на 0.25 см. дълбочина въ почвата така: 10⁰.2 за Арамона облагороденъ върху Рипария; 11⁰ за Жакеца и 12⁰ за Берландиери. Изгледва щото всѣкой сортъ лоза да изисква една опрѣдѣлена за почвата температура за да може плачтъ да се манифестира, а още по-естественно би изгледвало да се вземе температурата 10⁰.2 на почвата, като една крайна температура за влизане въ дѣйствиe на коренната система.

При това Гйонъ и Хидай сж уяснили, че плакането на лозата повлича извѣстна частъ на хранителни материй, когато рѣзането е извършено наскоро съ манифестирането на явлението; то даже може да компрометира заварката (заливането) на калема съ подложката въ извѣстни почви и извѣстни сортове, гдѣто плакането е въ голѣмо изобилие. Още е забѣлѣзано, че присаждания извършвани въ врѣме, когато подложката силно плаче, то мжчно се сполучва. Казватъ, че калема е удавенъ. Истината обаче е, че водата се съпротиви за образуването на заливающитѣ млади ткани (калусъ).

Кога да се рѣже?

Ето единъ въпросъ при новото лозарство, който най-вече трѣбва да занимае ученитѣ у насъ лозари и за да се увѣнчай

съ сполука трѣбватъ опити. Прѣзь 1900, 1901 и 1903 год. съмъ извършвалъ подъ редъ всѣка есень рѣзане и съмъ добилъ отлични резултати, само, че азъ дѣйствувахъ върху рѣзанитѣ лози, споредъ способа на Д-ръ Ресеше, съ растворъ отъ желѣзна соль (зеленъ камакъ, сачи-кабрусъ) 45⁰/₀, който растворъ прѣдпазва лозитѣ отъ мразъ и при това по-късно се развиватъ.

Не съществуватъ ли за рѣзането на лозата епохи, които сж по-благоприятни отколкото други за доброто сполучване на тази операция? Това е единъ въпросъ, който винаги се е поставялъ и който не прѣчи постоянно да бжде на дневенъ редъ. Въ дѣйствителность задачата е много сложна и изисква да бжде разгледвана по-обширно въ всичкитѣ ѝ подробности, а за това пакъ ще повторимъ се изискватъ многогодишни наблюдения и опити.

При старото лозарство, когато се е поставяло подобенъ въпросъ, отговаряло се е изобщо, че въ топлитѣ страни рѣзидбата може да се започне отъ есеньта и да се продължава цѣла зима съ исключение само прѣзь мразоветѣ да не се рѣже. Още късната рѣзидба се прѣдпочита за сѣвернитѣ страни, кждѣто се опасяватъ отъ къснитѣ мразове. Освѣнтъ това, слѣдъ операцията на рѣзидбата, пжпкитѣ се развиватъ, това се вижда толкова бърже, колкото тѣ сж по-малочисленни, развитието върви бърже и шансоветѣ за едно изгубване на реколтата се увеличава отъ мразътъ.

При възобновената лоза съ американски корень, цвѣтенето е тѣсно свързано съ епохата на рѣзидбата, по този въпросъ ще говоримъ специално другъ пжтъ, а за сега Дюранъ и Гишеръ учени френски лозари сж забѣлѣзали, че при американската облагородена лоза плачътъ, слѣдъ рѣзидбата, е съвършено изобиленъ, а и отъ опититѣ на Гйонъ и Худай това се вижда. Понеже нейнитѣ корени сж по-лакоми и често пжпкитѣ отъ рѣзидбата се удавятъ, плодородието на лозата намалѣва и за дълго здравие на лозата се чувствува. За да се избѣгнатъ тѣзи случайности, тѣзи двама учени сѣвѣтватъ да се рѣже по-рано, като мислятъ даже, че е по-добрѣ да се рѣже прѣди зимата или най-малко да се приготви рѣзидбата, като се махнатъ всичкитѣ безполезни прѣчки и се оставятъ само тѣзи, които ще се рѣжатъ. По този начинъ пчели се врѣме и слѣдъ истичането на зимата да се рѣже по-скоро, за да може по-бърже да загори раната прѣди да се е събудила вегетацията.

Ж. Аримонди е рѣзалъ прѣзь различнитѣ зимни мѣсени

и е получилъ слѣдующия резултатъ: той рѣзалъ прѣзъ м-ць Ноемврий 36 главини и получилъ 150 кгр. грозде, прѣзъ Януарий порѣзалъ сжщото количество главини (кютуци) и отъ сжщия сортъ и възраст, получилъ 122 кгр. грозде, кждѣ 15 Февруари рѣзалъ и получилъ 156 кгр. Тѣй шото споредъ тѣзи опити излиза, че трѣбва да се рѣже есень прѣзъ Ноемврий или кждѣ 15 Февруарий. Кога се рѣже пролѣтъ рано, винаги да се започва съ по-старитѣ лозя, а по-младитѣ за по-послѣ.

Лозаря вслѣдствие на тѣзи факти и данни, може да се защита, дали нѣма интересъ да се избѣгне едно врѣдно за растението отслабване, да намали до възможность важността на истичането на течния сокъ. Издирванията на *Canstein*, направлявани въ този пхтъ, сж му позволили да формолира слѣдующитѣ заключения, които ний намираме за полезни да приведемъ:

1-о. «Никога неможе пролѣтъ да се прѣдвиди, кога плачѣтъ ще бжде най-изобилень и не ще бжде безразлично да се рѣже лозата единъ день по-рано, когато може да истече само 50 к.с.м. сокъ отколкото другъ день, когато може да истече 950 к.с.м.;

2-о. Рѣзидбата трѣбва да се започне рано, щомъ почвата позволява;

3-о. Когато сме насилени да рѣжемъ по-късно, то за тази операция трѣбва да се избиратъ хладни дни, но не и топли, когато истичането ще бжде по-активно;

4-о. Въ лозе, кждѣто се намиратъ много сортове, то трѣбва да се започне съ по-силнитѣ, буйнитѣ и богати на корени и да довършимъ съ по-слабитѣ;

5-о. Когато се рѣже твърдѣ късно и растението ще губи много сокъ, кютука е много далечѣ да бжде само просто отслабналъ, чрѣзъ едно изгубване на храна, но още е сюжетъ на едно активно заслабяване, което се прѣдава прѣзъ лѣтото и есеньта на болеститѣ и на едно неправилно развитие; то цѣвти по-късно, гроздето зрѣе по единъ неправиленъ начинъ и дървото (лѣтораститѣ) мжно зрѣе».

Азъ вѣрвамъ, че отъ до тукъ казаното би било достатъчно и че нашия лозаръ, като има всичко това прѣдвидъ ще съумѣе за въ бжджще да използува моментитѣ и да работи по-разум-

но, а ний ще си направимъ дългътъ въ »Земл. Прѣгледъ» да опишемъ всички по-практични системи и форми рѣзидби въ всичкитѣ имъ подробности и вѣзискателности.

Борушъ, — 15/ХІІ 1906 год.

Хр. Мѣзювъ



Овощарство.

Ябълката „Кечовка“.

Една отъ най-много разпространенитѣ ябълки между овощаритѣ въ кюстендилската околия, люлката на нашето овощарство, която и днесъ продължава да се търси и попълня градинитѣ на сѣщитѣ; ябълка, която си е спечелила значително реноме, по причина на своитѣ красиви и трайни плодове, както между самитѣ овощари, така и прѣдъ търговцитѣ, е ябълката «Кечовка». Тя е разпространена изъ всички села на кюстендилската околия и на всѣкъждѣ е извѣстна съ сѣщото това название. Друго име нѣма. Кечовката, ако сѣдимъ по нейното название, е прѣнесена въ насъ отъ Македония отъ градътъ Кечово, на когото е взела и носи името, съ което си е извѣстна навсѣкъждѣ твърдѣ отдавна. Кога е станало това прѣнасяне, нищо не се знае, обаче това е било много отдавна, тѣй като тя е най-стария ябълковъ сортъ познатъ и развѣжданъ тукъ. Спада къмъ розовитѣ ябълки.

Като причина за нейната обширна популярностъ и толкова много разпространение сѣ качеството на нейнитѣ плодове, тѣхната вѣнкашна красота и значителна трайностъ. Нейнитѣ плодове, както овощаритѣ се изразяватъ, могатъ да траятъ «до нови». Освѣнъ това тѣхната вѣнкашна форма и красива червенина прѣдставляватъ твърдѣ приятна и примамлива гледка за окото. На фиг. 24 бр. 7 е изображена една цѣла и една половина отъ $\frac{1}{2}$ величина плодъ на Кечовка.

Кечовката има плодове отъ срѣдна голѣмина съ валчеста или крѣгла форма. Кожа гладка, тѣнка и доста жилава, малко

възсуха и не мазна. Основната боя на кората жълто-зеленикава, и откъмъ слънцето, а често пжти и цѣлата, освѣнѣ около чашката покрита съ червени шарки въ видѣ на тънки хубави пръчки или вадички съ малки, тукъ-тамъ, жълти точки. Поради тази си красива червенина, плодътъ на кечовката е доста приятна за окото. Вдълбнатината на чашката е много плитка и полуотворена, съ съвсѣмъ слаби едва забѣлѣжими ребра. Опашна вдълбнатина срѣдно дълбока. Опашка дълга, жълтеникава и дървовидна, затова пкъкъ тя се държи твърдѣ здраво на клонитѣ и не тѣй лѣсно се отгърсва отъ вѣтърътъ. Сѣменникъ полуотворенъ съ дълги, тъмно-черни и доста правелно развити сѣмена. Изобщо кочовката има малко на брой сѣмена, които запазватъ тъмно-черния си цвѣтъ дълго врѣме. Месо бѣло, полустѣгнато, сочно и безъ форма, съ една слаба киселина. Изобщо плодътъ на този сортъ ябълка е твърдѣ сбитъ и траенъ, вслѣдствие на което издържа далаченъ транспортъ безъ да се поврѣди. Набититѣ плодове не загниватъ, а набитото мѣсто става малко гжбесто. Зрѣе прѣзъ втората половина на мѣсець Септемврий и първата на — Октомврий, нѣ добра зрѣлостъ добива, слѣдъ като прѣлежи на мѣстото си — прѣзъ мѣсець Декемврий, когато е вече и добра за ядене. Споредъ мнѣнието на овощаритѣ изъ кюстендилско, първата есенна слана трѣбва да завари плодоветѣ на дървото: тогава тѣ добиватъ по-добъръ цвѣтъ. Затова тя се бере най-късно отъ всички други сортове.

Този сортъ ябълка има стебло твърдѣ здраво. Расте много бавно и обикновенно започва да ражда двѣ-три години по-късно отъ другитѣ, нѣ затова пкъкъ има редовно плодоношение. Расте пирамидно и има прибрана и гжста корона, на която плодоветѣ биватъ прибрани на вѣтрѣ. Нейната корона си много схожда съ тая на Самораската, нѣ се различава отъ нея, че е почти пирамидална и расте много бавно. Разположението на пжпкитѣ е твърдѣ на гжсто. Расте почти на всѣка почва, нѣ най-добрѣ успѣва на дълбока и много влажна. Има листа елпсовидни и ситно назжбени. Цвѣти едноврѣменно съ всички други сортове ябълки. Живѣе дълго врѣме.

Поради вѣнкашния изгледъ и дългата трайностъ на плодътъ тя е сортъ за търговия. Държи срѣда между второ и трето качество. Тя е единъ отъ най-трайнитѣ мѣстни сортове ябълки.

Ябълката „Момица“.

Ето единъ сортъ ябълка съ чисто народно българско название, която поради външния изгледъ, красота, вкусъ и трайность на плодътъ, справедливо носи това чисто и заслужено българско име и заслужава да не липсва изъ градината на никой български овощаръ. Тази ябълка се развъжда твърдѣ отдавна отъ овощаритѣ изъ кюстендилската околия, което се доказва отъ това, че въ много села има доста стари, 60—70 годишни дървата отъ нея, нѣ както всички въ насъ сортове ябълки досега сж отгледвани твърдѣ безразборно и безъ никакво икономическо значение не се е обръщало на нея никакво внимание, обаче прѣзъ послѣднитѣ години тя обърна заслужено вниманието на овощаритѣ и намѣри прилично мѣсто въ българскитѣ градини, слѣдователно и на пазаря. Кога и отъ кждѣ е прѣнесена или отъ кого и гдѣ за пръвъ пжтъ е развъдена у насъ нищо не се знае и всичко остава тъмно. Сжщо така и откъдѣ и защо води това си заслужено название тоже не се знае, обаче това което може да се каже за нея е, както и по-горѣ казахме, че е название чисто народно българско, название заслужено дадено на такъвъ единъ сортъ съ извънредна вънкашна красота на плодетѣ. Плодътъ на момицата по своята семетрична издутость, по своя красивъ вънкашенъ изгледъ и плѣнителна красота, по неговата хубаво сгруппирана на едно мѣсто тъмно-кърминова червенина прѣдставлява моминска буза или моминско лице и то лице естествено, натурално, отъ кждѣто, по всѣка вѣроятность, е добила и това си название «момица» или «мома». Въ нѣкой села е извѣстна съ синонима «каджнка» и то пакъ поради нейната красива вънкашность.

Момицата има плодъ отъ срѣдна голѣмина съ правилна и малко продълговата форма. Плодътъ ѝ е малко дългнестъ, въ срѣдата по-широкъ, а къмъ чашката малко заостренъ, но заостреното е тъпо и прилича на прѣсеченъ конусъ. Фиг. 25 бр. 7. е $\frac{1}{2}$ отъ естествената величина единъ срѣдно голѣмъ плодъ на момица.

Кората на плодътъ е тънка и жилава съ малки тукъ-тамъ по нея грапавини. Цвѣтътъ на кората тюкюртено жълтъ. Почти половината на плодътъ, и то оная обърната къмъ слънцето страна, е боядисана съ тъмно-кърминовъ цвѣтъ, а другата половина кюкюрено жълта.

Опашка много къса, дебела, дървесна, къмъ крае дебела и покрита съ дребни космици. Вдълбнатината на опашката правилна, сръдно-дълбока и покрита съ слаба ржда. Чашечна вдълбнатина сръдно дълбока, широка и полуотворена.

Сѣменна кутийка сръдно-голѣмо и затворена. Момицата има малко сѣмена, сръдно-голѣми съ черенъ цвѣтъ и оставени на въздухътъ не промѣняватъ цвѣтътъ си. Изострянето на сѣмкитѣ е неправелно.

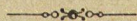
Момицата има месо бѣло, сочно, а стѣгнато и сладко съ виненъ вкусъ. Съ една дума тази ябълка е сортъ, както за окото, така и за вкуса на любителя — овоцаръ или търговецъ. Тя е сортъ отъ първо качество, поради което и заслужава внимание. Плодоветѣ ѝ узрѣватъ прѣзъ мѣсець Октомврий, нѣ пълна зрѣлость добиватъ прѣзъ Декемврий, когато прилѣжатъ на леглото си.

Нейнитѣ плодове, поради стегнатостта на мѣсото, траятъ доста много врѣме и може да прѣнася дълъгъ транспортъ, вслѣдствие на това, поради своя вѣнкашенъ, изгледъ, вкусъ и трайность, тя е сортъ за търговия. Плодоветѣ и сж добри и за маса — за ядене.

Дървото на тази ябълка е здраво и стегнато; расте въ сръдня и висока форма, нѣ по-вечето въ сръдня. Формата на короната е чашовидна. Клоноветѣ на короната разлати, нѣ не много. Растежътъ е сръденъ. Листата тъмнозелени, овални и ситно назжбени по краищата. Цвѣти едноврѣменно съ всички други сортове ябълки. Живѣе дълго врѣме. Плодоношение има сръдно и ражда почти прѣзъ година. Едно сръдно ябълково дърво 50—60 годишна отъ момица дава около 250—300 кгр. ябълки, отъ които 100-тѣхъ кгр. се продаватъ 20—25 лева.

Момицата е твърдѣ добъръ и отъ първо качество сортъ, затова заслужава развѣждане. Тя ще може съ успѣхъ да вирѣе на всѣкждѣ въ насъ.

Ц. Анчевъ.



Посаждане на овощнитѣ дървета на постоянно мѣсто.

Не тѣй лесна работа е посаждането на овощното дърво на постоянно мѣсто, както за това мнозина си мислятъ. Отъ начинътъ на посаждането и грижитѣ направени около него

зависи и доброто прихващане. А всѣкой единъ, който дава пари за покупка и прѣнось, па и самъ да си е отгледалъ дървото, трѣба да се погрижи за неговото внимателно посаждане, защото отъ неприхванатото дръвче, освѣнъ гдѣто отиватъ напраздно трудъ и пари, нъ се окжснѣва една година.

Изкопаване на дупки. Първата работа слѣдъ размѣрването на градината е тамъ, кждѣто ще посадимъ дръвче да му се ископае дупка. Обикновенно за ябълкитѣ и крушитѣ трѣбва да се копаютъ дупки широки около 0·80—1·20 метра, тѣй като тѣхнитѣ корени запълнятъ скоро такава дупка. Въ силна почва коренитѣ бързо се развиватъ и за 4—5 год. изпълнятъ тая дупка и проникватъ въ здравето мѣсто. Въ такава почва може да бждатъ и малко по-тѣсни — до 0·80—1 м. За сливитѣ и други овощни дървета трѣбва да е и по-тѣсна — 80 см. до 1 метръ. Кожкото почвата е по-сбита и по-слаба толкова и по-широка дупка трѣбва да се ископае и обратно. Дълбочината на дупката е около 60—70 см. Дупкитѣ да бждатъ кръгли понеже естественото развитие на коренитѣ е таково. Стѣнитѣ имъ мотатъ да бждатъ отвѣсни или пѣкъ полегати: тѣй като по-голѣмата часть отъ коренитѣ се разширяватъ въ връхната половина на дупката, то горѣ трѣбва да е по-широка, а долѣ по-тѣсна. Копането на дупкитѣ трѣбва да става рано прѣзъ есенъта, за да мотатъ стѣнитѣ и днѣното имъ малко да се порозрохкатъ отъ студътъ и въздухътъ. Отначало се взима горния слой отъ това мѣсто, гдѣто ще бжде дупката и се струтва на купчинка на една страна, а на другата се насипва ископаната надолу земя. Ако тази подпочвена прѣстъ е не добра то я разхвърляме на повърхността на нивата, и послѣ при посаждането вземаме горня прѣстъ отъ околността. Съ една дума трѣбва да гледаме да подготвимъ, както добро мѣсто, така и добра прѣстъ за дръвчето т. е. подобрява му се почвата.

Кога става посаждането. Посаждането на дръвчетата става пролѣтъ и есенъ т. е. отъ падането на листата до покарването на нови всѣ става посаждане. Кога да извърщимъ посаждането — пролѣтъ или есенъ зависи отъ самата почва. Въ сухитѣ мѣста е по-добрѣ да се посадятъ есенъ, а въ влажнитѣ — пролѣтъ. Пролѣтното посаждане има тѣзи добри страни, че дръвчето запичва веднага да расте и залива ранитѣ по коренитѣ си, когато при есенното може тѣ да загниятъ, нъ по причина на пролѣтнитѣ суши, каквито въ насъ ставатъ, то страда пѣкъ отъ суша, затова трѣбва да се полива, а по причина на многото работа, прѣзъ него врѣме, това не може да

стане, ето защо по-вечето прѣдпочитатъ да посаждатъ есенъ. Отъ всички овощни дървета само вишната безусловно прѣдпочита да се сади есенъ, и то главно затова, защото много рано се развива. Който си копува дървчетата трѣбва още отъ есенъта да направи това, защото тогава ще си направи и по-добъръ изборъ и ще вземе по-добри дървчетата.

Подготвяне дървчето за посаждане. Ако дървчетата, които сме получили, като ги прѣгледаме и видимъ, че кората имъ се е малко лонагърчила, което често бива отъ дългото имъ пжтуване и лошо опаковане, то ископаваме единъ трапъ и зариваме коренитѣ имъ да постоятъ 2—3 дена до като кората вземе първото си естествено положение. Ако ги получимъ пкъ въ силенъ студъ, то не трѣбва веднага да ги внасяме на топло: бързото промѣнение на температурата може да поврѣди дървчетата, затова тѣхъ ги внасяме въ студено помещение, до като тѣ постепенно дойдатъ и се затоплятъ до температурата на окръжающия въздухъ. За дървчетата изкопани скоро не трѣбва да се прави нищо, а се пристѣпва къмъ посаждането имъ. Прѣди да посадимъ дървчето отрѣзваме всичкитѣ му счупени коренчета до здравето мѣсто, такива коренчета зарастватъ скоро, образуватъ гъбички и пуцатъ млади коренчета и гарантиратъ прихващането. Отрѣзътъ да се гледа по възможность да има по-малка повърхность и да е гладко. Слѣдъ това се потапятъ коренитѣ въ вода да постоятъ 2—3 часа и се засаждатъ. Ако извршваме посаждането пролѣтъ добръ е да се направи въ единъ чебуръ каша отъ добръ огнилъ торъ, горня градинска прѣстъ и говежди извержения, въ която да потапяме коренитѣ прѣди посаждането. Тази каша се олепва по коренитѣ, държи влагата и ги запазва отъ изсъхване, слѣдователно и прихващането е по-сигурно.

Посаждане на дървчетата. Една-двѣ седмици прѣди посаждането, всичката горня прѣстъ, ископана и струпана до дупката се насипва въ нея, и я изпълня до срѣдата, като въ срѣдата се малко прави по-високо като къртичина. Прѣзъ течение на това врѣме тази купчинка или тази прѣстъ се слѣга и дървчето ще легне правелно на желаемата дълбочина. За да може посаждането да се изврши правелно трѣбва въ срѣдата на дупката да се забие единъ колъ и на сѣверната страна отъ кола се поставя дървчето. Посаждането трѣбва да става съ двама работника така: единия слага и държи дървчето така, че коренната му шийка (мѣстото гдѣто стеблото се залавя съ коренитѣ) да стои два-три прѣста по-високо отъ повърхностьта

на почвата; другия въ това врѣме разправя коренитѣ по повдигната, като картичина на срѣдата на дупката прѣстъ, понишава я ако дръвчето се укаже че е по-високо отъ желаемата, показана по-горѣ височина. Когато дръвчето е вече добрѣ поставено и коренитѣ правелно разпрѣдѣлени засипватъ се съ ситна и рохкава прѣстъ, попритѣква за да се слѣгне добрѣ о тѣхъ и най-послѣ зарива цѣлата дупка. Ако почвата е слаба и не добра, то както спомѣнахме по-горѣ, трѣбва да се зарива съ горня добра, взета отъ страна прѣстъ, а даже и може да се размѣси съ малко добрѣ огнилъ торъ или компостъ. Когато дръвчето е вече посадено и работата съ запълване на дупката е окончателно свършена, отгорѣ, около стеблото, се направя като паница трапче за поливането му. Не трѣбва да се посажда нито много дълбоко, нито много плитко отъ това което казахме, защото и едното и другото е вредно, и дръвчето се развива слабо. Ако посадането се извършва пролѣтъ добрѣ е да се полѣе всѣко дѣвче съ единъ два котли вода; това поливане, освѣтъ увлажжаване на почвата, има тази добра страна че слѣга добрѣ прѣстѣта до коренчетата, и не остава никакво празно мѣсто около тѣхъ, което е гибелно за дърветата.

Привързване дръвчето о кола. Посаденото дръвче трѣбва да се завърже о кола, нѣ така да се привърже щото връзката да го пуца да пада на долѣ заедно съ улегването на почвата: ако ний сме стегнали добрѣ дръвчето за кола, то почвата, като се слѣга на долу дръвчето ще остане по плитко. Колѣтъ трѣбва да се намира на южната страна отъ дръвчето, щото да запазва стеблото отъ силното загрѣване прѣзь пролѣтъта. Върхѣтъ на колѣтъ да стои два-три прѣста подъ короната, щото клончетата ди се не биятъ и обѣлватъ о него при люлѣнието имъ отъ вѣтърѣтъ. Привързването трѣбва да става като цифрата ∞ , та да се не допира о колѣтъ.

Тѣй като короната на новопосаденото дръвче е голѣма и то не може въ първо врѣме да храни толкова лѣторасли, които ще покаратъ изъ всичкитѣ пѣпки, тѣ трѣбва да се скратятъ. Обрѣзването на клончетата на короната става пролѣтъ, като на всѣко клонче се оставятъ 4—8 пѣпки, безъ да гледаме на силата на дръвчето. При рѣзането се гледа щото най-горнята пѣпка на всѣко клонче да бжде отвѣнъ, щото тя ще служи за продължението му. Отрѣзѣтъ се прави малко полегатъ и противоположно на пѣпката, и се свършва на 2—3 милиметра надъ нея. Есенъ посаденитѣ дръвчета трѣбва да се

обрѣжатъ пакъ на пролѣтъ, защото порѣзани есенята, горнитѣ пъпки могатъ да помръзнатъ.

На каква възраст трѣбва да посаждаме дрѣвчетата? Мнозина си мислятъ, че колкото по-старо дърво посаждатъ, толкова по-рано ще започне то да имъ ражда плодове, обаче това не е тъй. Колкото едно дърво е по-старо, толкова неговата коренна система е по-голѣма и обширна и при изкопаването тя се поврежда. Такова дърво дълго врѣме не може да се поправи. Ето защо всѣкога е прѣдпочтително да се посаждатъ 3—4 годишни дрѣвчета съ добра развита корона. Такива дрѣвчета се прихвацатъ и развиватъ правелно.



Пчеларство.

Пролѣтно прѣглеждане на пчелитѣ.

Ето още нѣколко дни и снѣгътъ си отива, слънцето се издига все по-високо и по-високо, неговитѣ животворни лъчи разбуджатъ всичко отъ зимния сънъ. Всички съ нетърпение очакваме това приятно врѣме, очаква го и пчеларя. Той съ нетърпение гледа кога да се стопли и отиде при пчелитѣ си. Тѣй като работата около пчелигѣ, прѣзъ това врѣме, е доста важна, то съ настоящитѣ си редове ще кажемъ нѣколко думи за работитѣ около пчелитѣ прѣзъ пролѣтъта.

Една отъ първитѣ работи на пчеларятъ пролѣтъ и то прѣзъ мѣсець Мартъ, когато хубаво се затопли врѣмето, е да се прѣглеждатъ пчелитѣ. За прѣглеждане на пчелитѣ всѣкога се избира добъръ и топълъ день. Много рано, особено прѣзъ Февруарий, а най-вече кога е студено, не бива да се отварятъ кошаритѣ и се върши прѣглеждане, защото лесно може да се простудятъ пчелитѣ и се поврѣдятъ.

Пролѣтния прѣгледъ на пчелитѣ се прави съ цѣль да се видятъ пчелитѣ какъ сж прѣкарвали зимата т. е. да се види

иматъ ли си още запасна храна или медъ, иматъ ли пило (ярдъмъ, челядь), иматъ ли си майка и най-послѣ да се прѣчисятъ и подредятъ кошаритѣ. А всичко това е работа, неотложна за пчеларя прѣзъ това врѣме.

Трѣбва да се прѣгледатъ пчелитѣ прѣзъ това врѣме дали си иматъ запасна храна, защото прѣзъ този пролѣтень периодъ тѣ израсходватъ най-много храна, а както е извѣстно нѣма никаква паша, съ исключение на нѣкой диви горски цвѣтове, отъ които взематъ само цвѣтень прашецъ. Пролѣтъ, щомъ пекне топлото слънце и се затопли врѣмето, царицата, захваща да носи яйца, за да може да навакса загубата отъ пчели, изгубени прѣзъ есенята, зимата или сега прѣзъ пролѣтята. Въ това врѣме гинатъ много пчели по причина на студения въздухъ и непостоянно врѣме. Освѣнъ това съ наваксване загубата отъ пчели царицата гледа да усилн сѣмейството до настѣжването на главната паша. Ето защо тукъ при отгледването на малкитѣ, пчелитѣ израсходватъ сега твърдѣ много храна. Прѣзъ зимата единъ рой, срѣденъ, изяжда въ единъ мѣсець 700—800 грама медъ, а сега при отгледване на толкова много малки пчелички се израсходва десеть-петнадесеть пжти повече. Прѣзъ мѣсець Мартъ и Априлъ за отхранване на малкитѣ въ кошарътъ пчелитѣ трѣбва да иматъ 10—12 килограма медъ. Нѣматъ ли медъ прѣзъ този периодъ то царицата не носи яйца, а снесе ли то пчелитѣ хранятъ малкитѣ до като има медъ и щомъ се привърши изхвърлятъ всичкия си ярдемъ. Тази е причината за изхвърляне на пилото, а не друга, както има мнозина си мислятъ. По този начинъ пчелитѣ безъ храна сж обречени на гибель, а ако ли не, оставатъ слаби, а отъ такива нѣма никаква полза. Ето защо трѣбва да се прѣглеждатъ пчелитѣ, та ако нѣматъ пролѣтъ медъ да имъ се даде.

Самото прѣглеждане става тѣй:

Най-първо подпушваме изъ прѣлката кошарътъ, като съ пушалката пускаме дзѣ-три струи димъ и слѣдъ една минута стоение отваряме капакътъ, махваме възглавницата, откриемъ или прѣгнемъ на една страна мушамата или платното, положено върху рамкитѣ и отгорѣ пакъ пустнемъ върху открититѣ рамки една или двѣ струи димъ. Подпушването се прави съ цѣлъ за да се подплашатъ пчелитѣ, въ което положение тѣ се налашватъ съ медъ и немогатъ да хапятъ. Слѣдъ всичко това изаждаме прѣдѣлната дѣска и я прѣмѣстяме прѣзъ едно мѣсто на раздѣлителитѣ. Подиръ това изваждаме крайната пита и

като я прѣгледаме я поставяме на мѣстото на прѣдѣлната дъска; вземаме втора пита и нея слѣдъ прѣглеждането поставяе на мѣстото на първата и т. н. до като свършимъ всичкитѣ рамки.

При това прѣглеждане гледаме има ли запасна храна т. е. има ли медъ или не. Послѣ гледаме дали има запечатано пило, яйца или червейчета. Че има яйца се познава, като вземемъ една пита и я обърнемъ къмъ слънцето на дъното на киликата ще забѣлѣжимъ нѣщо бѣличко — това е яйца. Ако ли пѣкъ на дъното на киликата се вижда нѣщо подобно на млѣко това е пѣкъ излюпено пило или ярдъмъ. Забѣлѣзани тия нѣща се увѣряваме, че въ кошарътъ има майка, и че тя е добра, отъ което има и пило.

Слѣдъ този прѣгледъ като се увѣримъ, че пчелитѣ си иматъ запасна храна, пило и майка, затваряме ги и изчистваме дъното. Така става въ разборнитѣ кошари прѣгмеждането, а по сѣщия начинъ става и въ плитенитѣ, като се обърне кошарътъ нагорѣ съ устата, напушва се съ пушачката, пчелитѣ избѣгватъ навътрѣ и тогава съ ржцѣ разтваряме пититѣ и ги прѣглеждаме.

Ако ли сега при това прѣглеждане се укаже че пчелитѣ нѣматъ запасна храна то трѣбва да имъ се даде, като се подхранватъ искусвенно. Ако ли пѣкъ нѣматъ и майка, то ако имаме нѣкоя запазена ще му дадемъ, а ако ли не най-добрѣ е да го съденимъ съ други. Подхранването на пчелитѣ става съ медъ или захаренъ сиропъ. Медътъ когото имаме и ще дадемъ на пчелитѣ може да бѣде на пита въ рамка или центрофуженъ. Въ първия случай просто прибавяме тази рамка отъ края на второ мѣсто. Ако е пѣкъ теченъ или центрифуженъ, то го даваме съ едно малко плитко коритце или чанийка, сложени отгорѣ върху рамкитѣ, поставено отгорѣ една клечка и покрито съ мушамата и възглавницата. Тази клечка поставена тѣй, оставя отвори за прѣминаване на пчелитѣ и вземане храна. Въ паничката се нахвърлятъ напрѣки нѣколко клѣчки, та да ходятъ пчелитѣ по тѣхъ при вземане на храната. Паничката може да се постави и долѣ на дъното, между стѣната и прѣградната дъска.

Нѣмаме ли медъ, то тогава подхранването се извършва съ захаренъ сиропъ. Приготовлението на захарния сиропъ става така: взема се 2 кгр. чиста обикновенна захаръ и се смѣсва съ половинъ литъръ вода, и се поставя на огънь да ври извѣстно врѣме, като се разбърква за да не загори. Щомъ

стане малко гжста, какъвто е медътъ гжстъ, снѣма се отъ огъня и се оставя да изтине слѣдъ което се дава на пчелитѣ. Даването на храната става по-сжция начинъ, както казахме по-горѣ и за медътъ. Даването храната трѣбва да става само вечеръ и сутринъ прибира, защото ако я дадемъ сутринъ, другитѣ пчели като подушатъ ще влѣзнатъ вжтрѣ и по този начинъ прѣдизвиква кражба. Храна трѣбва да даваме прѣзъ 2-3 дена веднажъ. Освѣнъ съ коритце или чания можемъ да даваме този сиропъ като го насипемъ въ едно шише, завързваме му устата съ едно тънко платно и го оставяме върху рамкитѣ. Пчелитѣ съ своитѣ смукала просмукватъ сиропътъ прѣзъ дупчицитѣ на платното. Но най-добрѣ е съ една малка кафяна чанийка и ако бжде топло се поставя долу на дъното. Подхранването на плѣтенитѣ кошари пѣкъ става като поставимъ сжщо храната въ една чанийка и я слагаме подъ кошарътъ върху нѣкой камакъ, за да допрѣ до пититѣ.

Така става подхранването на пчелитѣ пролѣтъ, ако би да нѣматъ храна, а ако си иматъ не се дава нищо.

Цони Анчевъ

Отъ какво зависи голѣмината на пчелата.

Едно отъ главнитѣ условия при рационалното отгледване на пчелитѣ е щото въ кошарътъ да се не държатъ никакъ стари пити. Всички ржководства по пчеларството, както и специалнитѣ периодически издания, съвѣтватъ щото да се не държатъ въ кошарътъ пити по-стари отъ петъ години т. е. слѣдъ всѣки петъ години старитѣ пити да се замѣняватъ съ нови.

Това прѣдположение се основа на распространеното, срѣдъ пчеларитѣ мнение, че пчелнитѣ килийки, вслѣдствие честото излюпване въ тѣхъ пчелички, съ течение на врѣмето значително умалаватъ вжтрѣщността си. Това умалаване обемъ на килийката влече слѣлъ себе си послѣдствието, че новоизлюпенитѣ въ стара пита пчели, като нѣматъ достатъчно мѣсто за своето нормално развитие, получаватъ се пчели по-малки въ сравнение съ тия излюпени отъ нова пита. По-нататѣкъ послѣдствията отъ пазене въ кошарътъ стари пити сж тѣзи, че пчелитѣ отъ такъвъ кошаръ, като по-малки, иматъ медовъ сто-

махъ, въ сравнение съ нормалния, по-малкъ, благодарение на което и не могат да донесатъ толкова медъ, колкото прѣнасятъ пчелитѣ излюпени изъ нови пити, така щото ройятъ населенъ съ малки пчели ще бжде по-малко производителенъ отколкото ройятъ съ голѣми пчели.

Може да се каже, че тѣзи разсждения сж напълно справедливи, но дали тѣй излиза въ дѣйствителность, да се отговори утвърдително е трудно. Трудно е затова, защото производителностьта на ройятъ зависи отъ много причини, а не исключительно отъ голѣмината на пчелитѣ. Голѣмото или малко прилежание на пчелитѣ въ различнитѣ кошари; голѣмата или малка паша на полето; по-вече или по-малкото благоприятно врѣме на изобилната паша; разположението на пчелина; сгодностьта на кошарътъ; и най-послѣ умѣнието и вѣщината на самия пчеларь—всичко това сж причини, влияющи върху работоспособностьта на пчелитѣ.

Съ положителность може да се каже, че всѣкой единъ пчеларь, които въ течение на много години самъ не само е работилъ съ пчелитѣ, но и внимателно е слѣдилъ всѣко едно явление въ животътъ и трудътъ имъ, случвало му се е да забѣлѣжи, че често пжти роеве съ дребни пчели нанисътъ по-вече медъ отколкото кошари съ едри пчели. Сжщо тѣй, често се е случвало, щото кошари съ стари пити да иматъ едри пчели, и обратно, кошари съ нови пити сж произвели малки пчели.

Приведенитѣ по-доло на извѣстния нѣмски пчеларь, Фогель, опити напълно потвърдяватъ горнитѣ прѣдположения.

Единъ отъ кошаритѣ умишлено билъ изпълненъ съ търтѣви пити и толкова добрѣ щото за строене на нови пити е нѣмало мѣсто. Подиръ това въ този кошаръ е билъ поставенъ единъ рой отъ срѣдня сила, съ оплодотворена майка. Това жилище не се понравилось на пчелитѣ и роятъ отлетѣлъ, сжщото нѣщо сторилъ и втория поставенъ рой. Тогава кошарътъ билъ отново засѣленъ съ пчели, билъ поставенъ въ единъ трапъ, закритъ отгорѣ плитко съ дѣски. Всѣка вечеръ пчелитѣ се подхранвали. При все това майката не се заловила веднага за носене яйца. Въ края на крайщата тя не се удържала и слѣдъ нѣколко дена снесла яйца въ пититѣ. Когато се получили червей, кошарътъ билъ изваденъ изъ трапътъ и на пчелитѣ било дадено възможность свободно да лѣтятъ,—роятъ вече не правялъ опитъ да бѣга и останалъ въ кошарътъ. Съ голѣмо нетърпение се очаквали излюпването на младитѣ пчели. Най-послѣ, тѣ излѣзли и се оказало сжщински работни пчели отъ

обикновенна величина. По този начинъ опитътъ му далъ неочаквани резултати. Той показалъ че:

1) Формата и голѣмината на килийката не оказва никакво влияние на оплодотвореното яйце. Лжливото за това мнение, че голѣмината на гъртѣявата килийка се явява като причина на това, че майката оставя въ нея неоплодотворено яйце. Опититѣ на Фогеля показали, че царицата може и въ гъртѣва килийка до положи оплодотворено яйце. *Оплодяването на яйцата при това е актъ съзнателенъ отъ страна на царицата, а не резултатъ отъ нѣкакви вънкашни механически причини.* Това явление и до днесъ още не е добрѣ уяснено.

2) Въ голѣмитѣ килийки, въ дадения случай търтовитѣ, не сж дали пчели едри. *Много пжти повторенитѣ и щателно произведени опити* всѣкога сж показвали, че работнитѣ пчели въ опитния кошаръ *никакъ не сж се различавали по голѣмина*, отъ тия пчели, получени въ нормални работнишки килийки.

Всичко това, най-послѣ, не доказва, че между пчелитѣ отъ разни мѣста и кошари не съществува никаква разлика по величината имъ, но потвърждава само този фактъ, че тази разлика не зависи отъ голѣмината на килийката. Причината на тази разлика въ величината на пчелитѣ лежи въ разнообразнитѣ форми, които естественния законъ срѣща въ цѣлата природа и безъ която живота би билъ невъзможень.

При все това, съвсѣмъ малкиятъ килийки, повидимому, могатъ да служатъ като прѣпятствие за пълното развитие тѣлото на пчелата. Като доказателство тукъ се явява търтея, излюпенъ изъ работнишка килийка: въ този случай излизатъ търтей кжси и малки. Че отъ гъртѣва килийка ще се излюпи работна пчела отъ нормална величина, можемъ да се увѣримъ отъ слѣднитѣ съображения: какавидата на работната пчела никога не може да изпълни цѣлата килийка. Послѣдната е толкова широка, што какавидата при разгърсването на питата има възможность да се върти на всички страни изъ нея. Можемъ да мислимъ, че килийката умишлено е направена по голѣма, отколкото размѣра на тѣлото на пчелата, затова, што да има мѣсто за въздухътъ, необходимъ за живота на личинкитѣ.

Сжщо така лжливо е и мнението, че отъ стари килийки излизали пчели малки. Макаръ, че въ килийкитѣ оставатъ така нареченитѣ ризи, то тѣ не се толкова стѣсняватъ, што въ тѣхъ да не може да се развие пчела отъ нормална величина. Пчелитѣ всѣкога изчистятъ килийкитѣ и не имъ даватъ възможность да се стѣсняватъ. Само дъното на килийката не може

да бжде тѣй добрѣ изчистено отъ пчелитѣ, вслѣдствие непри-
способенитѣ за това челости на пчелитѣ. При това пѣкъ, за
да се запази винаги постоянната дълбочина на килийката, пче-
литѣ правятъ по-високи капачетата, като съ това само пона-
маляватъ малко входоветѣ между пититѣ. Но и това намаление
не е толкова голѣмо, щото да попрѣчка нѣщо: твърдѣ старата
пита има срѣдна стѣна дебела около 2 само м.м.

Въ заключение на своитѣ опити Фогелъ казва, че въ не-
говия пчелинѣ е ималъ три кошара, вошината на които се е
пазила отъ прѣди 50 години; тя почти почерняла отъ врѣмето
и е станала тежка, както пита, напълнена съ медъ. И отъ нея
сж се излюпвали пчели прѣкрасно и по своя рѣстъ не отстѣ-
пали никакъ на другитѣ.

Другъ единъ не по-малко опитенъ нѣмски пчеларъ Лид-
лоффъ, редакторъ на »*Leit. z. Bienenzucht*» напълно се при-
сѣдинява къмъ мнението на Фогеля, че голѣмината на ки-
лийката не указва влияние върху величината на излюпе-
ната въ нея пчела, и за потвърждение на това привежда та-
къвъ единъ случай изъ своята практика.

Прѣди нѣколко години се случи да взема отъ единъ старъ
и силенъ италиянски рой една матка и я прѣдамъ въ младъ
безъ майка. Въмѣсто ознатата италиянска майка, дадохъ маточ-
никъ отъ крайнска пчела. Излѣзлата изъ него майка наслага
яйца въ килийкитѣ, отъ кждѣто по-рано се люпеха голѣмитѣ
италиянски пчели, и безъ да се гледа на това ново излѣзитѣ
пчели имаха такъвъ малкъ рѣстъ, какъвто крайнскитѣ пчели.
Ако величината на килийката указваше нѣкакво влияние върху
рѣста на пчелитѣ, то крайнската пчела трѣбваше да стане
толкова голѣма, както италиянската, туку що прѣди нѣколко
дена излѣзла отъ тази килийка.

Прѣзъ миналата година, казва по-нататкъ г. Лидлоффъ,
едно сѣмейство пчели, даде явно доказателство за това, какво,
че мнението за старата вошина и малкитѣ пчели е лъжливо.
Единъ рой отъ мѣстна порода и съ стара вошина и малки
пчели, незнамъ защо не искаше да се развива добрѣ. Тогавъ
отъ него взехъ майката и му дадохъ такава, изписана отъ
Италия. Потомството на новата майка ясно биеше по голѣми-
ната на очи, макаръ тѣ да сж се люпили отъ тѣзи килийки,
отъ които сж излизали малкитѣ пчели.

Пчеларъ, който се интересова отъ разрѣшението на този
въпросъ може да му прѣпорѣчае да прѣнесе майка отъ ко-
шеръ съ прѣсна вошина и едри пчели въ кошеръ съ стара

вощина и малки пчели и обратно. Първия ще даде въ старата вощина едри пчели, а втория, въ новата вощина малки пчели. Най-ясно това се познава, когато за опита се взематъ пчели отъ разни раси.

Отъ всичко горѣказано проистича, че величината на пчелитѣ зависи не отъ величината на килийката, изъ която е люпена, а по-скоро отъ самата матка. Матка, отгледана при нормални условия, дава едри пчели, макаръ и тѣ да излизатъ отъ стари пити. Напротивъ, майка, отгледвана отъ пчелитѣ по принуждение, напр. на тѣсно, никога нѣма да бжде добра майка, и да произвежда едри пчели. Нормално отгледванитѣ майки, даватъ роеве, които се рояватъ при нормални условия. Който, слѣдователно, желае да има пчели едри и вслѣдствие на това силни за събиране на нектаръ, той е длъженъ да отгледва майки отъ кошари, прѣдзначени за роене, съ много пчели и запасна храна.

Прѣвежда: Цони Анчевъ



Разни.

Гжсчата перушина.

(Отъ L. B.)

Навикътъ, да се скубятъ гжскитѣ се вижда една варварска практика за ония лица, които нѣматъ привичката да наблюдаватъ естественнитѣ закони, на които сж подчинени разнитѣ домашни птици. Нека се наблюдаватъ внимателно домашнитѣ ни птици и ще се види, че на правилни годишни периоди, тѣ си губятъ перушината, и по тоя начинъ си подновяватъ облѣклото; това се казва криза на линението. У нѣкои отъ домашнитѣ птици линението се извършва доста бавно и птицата си възобновява перушината прогресивно по начинъ, който остава почти незаблѣжимъ. У воднитѣ, линението, което се извършва два пжти годишно, бива твърдѣ бързо и птицитѣ се лишаватъ отъ перушината си, прѣди новитѣ пера да бждатъ изникнали.

Ако би се наблюдавалъ внимателно тоя критически периодъ, ще се види, че перата се скубятъ безъ най-малко усилие. Малко повечко внимание »винаги ще се констатира, че нѣкои пера падатъ естествено, когато животнитѣ се отърсватъ. Ако въ тоя точенъ моментъ се оскубе птицата, то се изпрѣварва съ нѣколко дена съвършенното изпадание на перата и тя не се почувствува никакъ отъ това. Въ това врѣме, както се казва, перушината е узрѣла.

Благодарение липсата на добро наблюдаване, много птицевѣдци правятъ птицитѣ имъ да страдатъ безполезно, защото скубането на гжскитѣ прѣзъ друго врѣме, внѣ отъ съмнението, е придружено съ кръвоистечение и тѣ отслабватъ. Ний имаме твърдѣ естествени показатели, които ни означаватъ точно врѣмето за скубане, нека се воспользуваме отъ тѣхъ.

Внѣ отъ това, има извѣстни условия, които е необходимо да се съблюдаватъ при оскубането на перушината, безъ да се врѣди на птицитѣ. Ако би се оскубала много перушина, животното, като е съвършено съблѣчено отъ естествената си дрѣха, би се изложило на едно рѣзко дѣйствиe на студа, който го би направилъ въ кжсо врѣме да се разболѣе и даже да умрѣ. Току-що оскубанитѣ птици, въ разстояние на нѣколко дена, трѣбва да бждатъ прѣдпазвани отъ студа и най-вече отъ джда. Трѣбва сжщо да имъ се забрани да отиватъ въ водата.

Птицитѣ се не скубятъ прѣди два мѣсѣчната имъ възраст; въ него врѣме крилата имъ се кръстосватъ. Това врѣме съответствува на края на Юний или началото на Юлий, тогава се избира отъ единъ топълъ день и се съблюдаватъ прѣдпазванията, които се казаха по-горѣ. Второ скубане може да се прѣдприеме послѣ два мѣсеца и тая дата не трѣбва да се задминава, за да могатъ перата да израстнатъ съвършено прѣди приближаването на първитѣ студове. Впрочемъ къмъ това врѣме гжскитѣ влизатъ въ периода на угояването и тѣ трѣбва да бждатъ въ отлично състояние на перушина и месо за да придобиятъ желаната степенъ на нагояване.

Старитѣ гжски скубятъ се обикновенно прѣзъ Май, Юлий и Септември. Би било грѣшка да се скубятъ тѣ, ако имаха малки да водятъ особено прѣзъ първата отъ горнитѣ дати.

Една хубава прѣпорѣжка е, прѣди да се скубятъ гжски и гжсчета, да се изпратятъ на рѣката да се изкжпятъ и слѣдъ това ги докарватъ и затварятъ въ нѣкоя голѣма стая, подътъ на която е настланъ съ плѣва: по тоя начинъ тѣ се изсушаватъ добрѣ и перушината е по-чиста и по-лесно се снѣма.

Гжскитѣ скубятъ, като почнатъ съ отнемането на покривателний пухъ, които сж по-силни и по-дълги, послѣ финний пухъ, който се намира скритъ подъ първий. Прѣзъ хубавото и топло врѣме, една добрѣ оскубана гжска има съвършено голъ коремъ. Перата на хълбуцитѣ, които поддържатъ крилата, не трѣбва да се скубятъ; крилата въ такъвъ случай се би влачили по земята, би угrozили и уморили безполезно птицата.

Прѣимушество, да се скубятъ перата само когато тѣ сж добрѣ »зрѣли« е още и това че тѣ се получаватъ почти съвършено освободени отъ животинскитѣ подчинени на гниене, материи които ги завладяватъ на всѣко друго врѣме. По тая сжщата причина гжски и гжсчета трѣбва да се скубятъ тук-такси слѣдъ закалването, когато сж тѣ още топли. Когато се дѣйствува другояче, вжтрѣшността на перата е завладана отъ серозни течности, които врѣдятъ много на запазването на перата и благоприятствуватъ развитието на насѣкомитѣ.

Има, впрочемъ, нѣкои прѣдпазливости, които е необходимо да се взематъ за да се осигори доброто запазване на перушината, която въпрѣки най-добритѣ грижи за чистота, винаги бива нападната отъ извѣстно число паразити. Въ тржбитѣ на перата остава тоже извѣстно количество гниюща материя; тѣ сж покрити съ люспици, които е необходимо да се очистятъ.

Най-добриятъ начинъ за достигане на единъ добъръ резултатъ е изсушаването на висока температура, послѣдвано отъ силно разбиване. Въ индустрията си служатъ съ евалпоратори, които даватъ прѣвзходни резултати, но тоя начинъ не е за въ ступанствата. Тукъ обикновенно се ограничаватъ да разтелятъ перушината въ една топла и добрѣ провѣтрявана стая. Разбира се, че трѣбва да се работи въ едно тихо врѣме, за да се избѣгне твърдѣ бързото издухване на перушината отъ вѣтъра.

За да се избѣгне намалението на теглото на перушината, чрѣзъ изпарението, въ повечето ступанства се ограничаватъ да ги натурятъ въ бурета или панери. Тоя начинъ е недостатъченъ за да осигори едно добро запазване; той се вижда много икономиченъ на стопанитѣ, които правятъ лоша смѣтка, защото, ако по тоя начинъ запазената перушина има по-голѣмо тегло, тя е мзложена да бжде развалена отчасти отъ паразити и ще бжде винаги по-евтено платена отъ копувачитѣ.

Най-добриятъ начинъ, който е тоже простъ, е тоя въ фурната. Перушината, безъ да бжде тжпкана, се туря въ човали, които се мѣтатъ въ пещъта, слѣдъ опичането на хлѣба.

Всичкитѣ паразитни насѣкоми и яйца сж уничтожени по тоя начинѣ; тржбитѣ на перата сж достатѣчно нагрѣти за да изчезнатѣ тлѣститѣ тѣла, съ които тѣ сж омазани и серознитѣ материи, които ги би нападнали въ послѣдствие, всѣко гниене или ферментация по тоя начинѣ сж съвършено спрѣни. Второ още едно мѣтане въ пещѣта дава прѣвзходни резултати.

Щомъ се извади перушината изъ пещѣта тя бива разбита и разтърсена съ прѣчки, за да се отдѣлят лоспицитѣ, които сж още полепени за тржбитѣ на перата. По тоя начинѣ приготвената перушина се запазва безкрайно и безъ мирисъ. Запазватъ я въ голѣми ракли, безъ да бжде натжпкана и така я изпращатъ на купувачитѣ въ Парижъ, които ще я платятъ винаги по-скжпо, ако е била добрѣ сортирана и добрѣ приготвена.

Разбира се, че по сжщий начинѣ може да се постжпва и съ патицитѣ, но явно е, че тукъ се получава много по-малко перушина. Когато цѣнитѣ сж срѣдни, перушината отъ една възрастна гжска, (пера и перушина) може да се продаде до три франка (лева). Само перушината на една гжска, достигнала на възраст за проданя, т. е. на седемъ мѣсеца, трѣбва да изплати по-голѣмата частъ отъ разносикитѣ, които е причинило нейното отгледване.

Прѣвелъ: С. Х.



II курсъ на дружеството на българскитѣ агрономи.

Дружеството на българскитѣ агрономи уреди тази годишниятъ си курсъ, при Земледѣлското училище въ Борушъ, отъ 12 до 15 януари т. г. Лекциитѣ, които бѣха опрѣдѣлени да се държатъ сж:

1. Земледѣлскитѣ сдружѣвания;
2. Отгледване на раннитѣ зеленчуци;
3. Най-важнитѣ болести и неприятели по земледѣлскитѣ растения и срѣдства за цѣрението имъ;
4. Отгледването на копринената буба по най-новитѣ научно-практически начала;
5. Новото лозарство и
6. Модерното птицевѣдство.

За лектори дружеството натовари: по земледѣлскитѣ сдру-

жавания — Управителя на земледѣлското училище въ Борушъ г. К. Илиевъ; по отгледването на раннитѣ зеленчуци г. Г. Ив. Дачевъ, инспекторъ по Земледѣлието и отраслиѣ му въ Търновска околия; по най важнитѣ болести и неприятели на Земледѣлскитѣ кудтури и цѣрението имъ, управителя на опитната земледѣлска станция въ Русе, г. Д-ръ Козаровъ; по отгледването на копринената буба — г. П. Чепишевъ, управителъ на овоц. разсадникъ въ Търново; по модерното птицевѣдство бѣ натоваренъ г. Габровски, а по новото лозарство—г. Тополски. Послѣднитѣ двѣ лекции не се държаха по причина, че Г. г. лекторитѣ не дойдоха поради лошото врѣме. Макаръ че температурата въ Борушъ бѣ спаднала 26 градуса изъ подъ нулата, което показва, че врѣмето бѣше извънредно лошо, но курса се посѣти отъ курсианти отъ Г. Орѣховска и Търновска околии, които съ особено удоволствие слушаха лекторитѣ.

Слѣдъ курса управителя на училището въ Борушъ даде приятелска вечера на Г. г. лекторитѣ, прѣзъ врѣме на която се размѣниха много и добри мисли една изъ между които е идеята за учрѣдяването на една подвижна катедра по земледѣлието, чрѣзъ която персонала по земледѣлието и неговитѣ клонови въ Търновския окръгъ ще четатъ лекции по модеризирането на нашето земледѣлие.

Земледѣлски сдружавания.

Получи се въ редакцията ни единъ проекто-уставъ за купуване и общо ползуване на машина вършачка отъ свещеникъ Ст. Бешковъ отъ с. Овча-могила (Свищовска околия). Устава е написанъ на *чисто български языкъ*, обичай и закони.

Вършидбата е една отъ най-важнитѣ селско-стопански работи и у насъ започва населението вече да чувствува нуждата отъ парната, машинната вършидба. Освѣнъ че конската вършидба не е по-економично отъ машинната, но и нашето коневѣдство страда твърдѣ много отъ хармана, гдѣто много кобили помѣтатъ. Ние похваляваме свещ. Бешкова за трудътъ му по изработването на устава за общото ползуване на вършачката и му пожелаваме успѣхъ въ организирането на едно сдружие за оползотворението на машинната вършидба. Би било желателно подобни сдружавания да се подемагъ отъ на-

шето свещенничество и другадѣ, за да може нашиятъ селенинъ да послужи на истинската своя права кауза.

Дружеството на българскитѣ агрономи моли ония Господа, на които сж изпратени въпросници за изслѣждане отдѣлни стопанства, да иматъ добрината и побързатъ да повърнатъ изпълненитѣ въпросници. Прѣдъ видъ важноста на тая анкета за изучаване нашитѣ земледѣлски стопанства, дружеството разчита на съдѣйствието, както на членоветѣ, тѣй и на другитѣ интелигентни земледѣлци, нечленове на дружеството и моли ония отъ тѣхъ, които желаятъ, да му услужатъ, да поискатъ анкетни листове (въпросници) отъ управителния комитетъ на дружеството и, слѣдъ като ги изпълнятъ, да ги повърнатъ до сжщия комитетъ въ Садово (пловдивско).

Понеже отъ постъпилитѣ до сега изпълнени въпросници се вижда, че Г. г. анкетворитѣ сж имали възможность да изслѣдватъ повечето по-голѣми стопанства, дружеството счита за умѣстно да припомни, че е желателно да не изпускатъ изъ внимание и дребнитѣ стопанства.

Кръвосмукателна птича краста*)

Germanyssus avium напада дворнитѣ домашни птици, както и кѣшнитѣ украсни. Заразената птица усѣща силенъ сърбежъ и перата ѝ падатъ, но много по опасно за нея е това, че този родъ краста изсмуква кръвта имъ. Прѣзъ деньтъ кръвосмукателната краста се скрива по пукнатинитѣ на курника, изъ подъ гнѣздото и пр., далечъ отъ птицитѣ, а прѣзъ ноцта ги нападатъ, насмукватъ се наново съ кръвъ и пакъ се прибиратъ по аралѣцитѣ на курника да прѣкаратъ слѣдующиятъ день. Този паразитъ се размножава извънредно бърже: отъ нѣколко само екземпляра въ десетина дена се намножаватъ легеони. Нападнатитѣ стари кокошки прѣставатъ да носатъ, а младитѣ, както и канарчетата ослабватъ и умиратъ отъ слабокръвие.

За да се запази курника отъ този паразитъ трѣбва прѣзъ годината нѣколко пѣти да се бѣлосва, а всичкитѣ дървени прѣдмети вжтрѣ: върлинитѣ, гдѣто спятъ птицитѣ и пр. да се

поливатъ съ врѣла вода или още по-добрѣ съ врѣла луга, слѣдъ което да се натриятъ добрѣ съ газъ или креолинъ. Вънъ отъ това, слѣдъ като се бѣлоса курника и се измиятъ дървенитѣ принадлежности въ курника, послѣдниятъ както и гнѣздата да се напрѣскаатъ съ вода въ която да се капне малко анасоново или розмариново масло растопено въ спиртъ. Да се отстраняватъ всички нѣща изъ курника, които правятъ пукнатини, шупли или сгодни мѣста за гнѣзда на птичата кръвосмукателна краста.

Птичи въшки нападатъ, както дивитѣ птици, така сжщо и питомнитѣ. Отъ тѣхъ сж извѣстни прѣ-много видове. Само по кокошкитѣ се въдятъ 5 вида. Голѣмината на птичитѣ въшки е различна, но тѣ не сж по-малки отъ 1 не по-голѣми отъ 6 милиметра. За различие отъ птичата краста, при която всѣко животно има по 8 крака, въшкитѣ иматъ по 6 крака. Въшкитѣ се хранятъ отъ най-горната ципа на кожата на птицитѣ и когато се завѣдатъ въ голѣмо количество, тѣ освѣнъче причиняватъ сърбежъ на птицата и я безпокоятъ и поврѣждатъ. Слѣдъ смъртта на птицата птичитѣ въшки не я напускатъ, а измиратъ на нея слѣдъ нѣколко дена. За да се запазатъ птицитѣ отъ тѣзи паразити гл. стр. 65, гдѣто е казано за кукушинкитѣ.

Птицитѣ си кълватъ перата.

Привичка става по нѣкогажъ щото извѣстна птица да кълве току-що никнающитѣ си пера по тѣлото, до гдѣто може да достигне човката ѝ. За да се не привикнатъ и другитѣ птици въ двора на този лошъ навикъ, птицитѣ, които си кълватъ сами перата да се отстраняватъ — да се колятъ. (! Сре !)

*) Прѣди 3 години този паразитъ бѣ нападналъ курницитѣ на Земледѣл. училище въ Садово.

Въпроси и отговори.

Въпросъ № 4.

Г-нъ редакторе,

Прѣди една седмица ми умрѣ една кокошка на леглото. Прѣди 2 дена намѣрихъ и друга. Тази нощъ (на 1-й срѣщу 2-й Януарий 1907 год.) ми умрѣха пакъ на леглото три ко-

кошки и петела та всичко — 4. Никакви признаци на болестъ не изглежда да има: ядатъ и пиятъ като здрави, гребенитѣ имъ, макаръ и мъртви, сж съвършено червени. Моля, въ слѣдната кн. на »Землед. Прѣгледъ« да ми отговорите — Каква е тая болестъ и какви мѣрки да зема противъ нея за да прѣдпазя останалитѣ си кокошки отъ тая внезапна »чума на кокошкитѣ«.

с. Полекрайще 2/1 1907 год.

Т. Къневъ у-ль

Отговоръ на въпросъ № 1.

За да се отговори на въпроса, който сте ни задали трѣбва да се знаятъ още купъ подробности, които чрѣзъ писма немогатъ да се схванатъ и сформиратъ, затова помолете тамошниятъ инспекторъ по земледѣлието, който, като прѣгледа земята Ви и възъ основа на пазаритѣ Ви, работнитѣ сили и пр. ще Ви състави организационенъ планъ.

Отговоръ на въпросъ № 2.

За да не се провлача зелевата чорба трѣбва: 1) зелето да се поставя въ стая, която да не е много топла, за да се даде възможность на чорбата да замръзне слабо чрѣзъ зимата, ако това не стане туря и снѣгъ и чорбата се прѣтака да се истуди. Студтъ прѣсича провлачността. Зелевата чорба трѣбва да се прѣтача до 3 пкти и то въ студено врѣме повече не защото честото прѣтакане прокисва зелето на скоро и то се разваля. 2) Освѣнъ солението на зелето трѣбва да се постави и трѣпчивина (дабилна киселина), която стега зелето, прави го твърдо и желто и не дава на чорбата да се провлача; за тази цѣль прѣди да се направи зелето на дъното на кацата се поставя отъ 5 до 10 см. джбинна шума (листа) отъ вишни, която, като ферментира заедно съ зелето, испуца трѣпчивина и пр., която не позволява на чорбата да се провлача, прави зелето трѣпко и желто и прѣдава на трошията една много приятна миризма, въ която (въ кацата) като се прибавятъ 3—4—6 лимона дава истинската наслада на косомоторитѣ и може да се употрѣбява за повдигане на апетита (ищава).

Вишневитѣ листа трѣбва да се поставятъ винаги и въ трошията отъ пиперкитѣ, ако искаме да бжде и тя добра и трайна.