

ВИНАРСКО ЗЕМЛЕДѢЛЧЕСКИ ВѢСТНИКЪ

Редактира се отъ учителитѣ при Държавното Винарско-Земледѣлческо училище въ гр. Плѣвень.
Главенъ редакторъ: Хр. С. Георгиевъ.

„Винар. Земледѣлческия вѣстникъ“ излиза два пѣти въ мѣсеца: на 10 и 25 ч.

Годдинната му цѣна за България е 4 л., за въ странство — 5.

Всичко, що се отнася до вѣстника, се испраща до редакцията въ гр. Плѣвень.

Необнародвани ръкописи, по желанието на авторитѣ имъ, се връщатъ съ неплатени писма.

За обявления на 4 стр. се плаща по 20 ст. на редъ.

На ученицитѣ въ Земледѣлческитѣ, педагогическитѣ и духовнитѣ училища се отстъпа за 3 л. годишно.

Съ д ъ р ж а н и е:

1) (Отъ редакцията; 2) За рѣзанieto на лозята; 3) Значението на машинитѣ и оръдията въ селското стопанство; 4) Правила, които трѣбва да се спазватъ при отглежданieto на телетата; 5) Прѣзимуванието на филоксерата въ Плѣвненскитѣ лози; 6) Исплатилъ ли се е трудътъ на земледѣлца прѣзъ 1894 год. или не; 7) Нѣколко думи по валѣното вино въ Дър. Зем. училище; 8) Полезни съвети; 9) Въпроси и отговори; 10) Пазарни цѣни; 11) Обявления; 12) Метеорологически бюлетинъ.

Отъ редакцията.

I и II брой отъ вѣстника испращаме до всички Ш. Г. познати и приятели, като ги молимъ щото, ако желаятъ да го получаватъ, да виѣсжатъ въ шпѣдилата поне половината отъ стойността му; ако не желаятъ да го получаватъ, нека го повърнатъ назадъ: иначе ще ги считаме за абонати. Сжакъщо ги молимъ да се потрудятъ за распространението му, като запишатъ нѣкои абонати въ нарочино испратената за това покана, която молимъ да ни се възвърне по-скоро, за да испратимъ на записанитѣ о време вѣстника. Онѣзи, които събератъ 10 абонати получаватъ едно годишно тече-ние отъ вѣстника даромъ.

За рѣзанието на лозята

Въ вѣтхиванието на пролѣтъта се начеватъ работитѣ въ лозята. Първата работа тукъ е отръбванието (отравянието) на лозята, по-диръ която слѣдва рѣзанието.

Отръбванието е една отъ най-лекитѣ работи, но и неж на много мѣста извършватъ само повърхностно. Заравянието е станкло съ цѣль да се запазятъ долнитѣ пѣпки

и нѣга прѣчкитѣ отъ измръзване, като се затрупватъ съ суха прѣсть, която прѣдпазва, понеже не мръзне лесно. Сега, на пролѣтъ, тѣзи натрупана, здръбнена прѣсть трѣбва да бѣде отстранена внимателно и то по-дълбочко, за да може да се открие всѣка една прѣчка добръ, което ще улѣсни рѣзанието. Трѣбва да се отрови по-дълбочко, още за да се откриятъ горнитѣ коренчета, които сжакъщо трѣбва да се отръбжатъ (отстранятъ), тѣй като тѣ по-

слѣ сами се откриватъ, изсхватъ отъ слънцето, а това си сжхнение прѣдаватъ на главния коренъ (коренното стебло). — Отравянието трѣбва да стане безъ всѣко силно удряние на чукана, защото отъ послѣдното се наранява лозата и отъ това послѣдватъ цѣль редъ болѣсти. Известно е на всички, че нашитѣ отръбвачи, щомъ поотстранятъ малко прѣстѣта, обръщатъ гърба (чука) на мотиката и като пухнатъ лозата нѣколко пѣти, отстраняватъ осталата по чукана прѣсть. Други пъкъ удрятъ, (безъ да си правятъ даже трудъ да обръщатъ мотиката), съ острото, отъ това често пѣти се прѣсичатъ прѣчкитѣ, които ще се порѣжжтъ за грозде, или пъкъ се причиняватъ други нѣкои болѣсти. Отъ казаното, вѣрвамъ, всѣки ще си извади заключение, че трѣбва да съвѣтства отривачитѣ си, да работятъ полека, дълбочко, внимателно и безъ никакви удари.

Слѣдъ това слѣдва рѣзанието, което се счита като една отъ най-труднитѣ и най-важни работи при отглежданieto на лозата. Отъ рѣзанието зависи запазването на формата отъ измѣнение, повишение и пр., а тѣй сжко получванието на по-голѣмо количество плодъ, безъ да се понижи качеството му и безъ да се истоци лозата. Освѣнъ въ нѣкои южни страни, като Италия и др., рѣзанието се извършва всѣка година и е въ тѣсна свръзка съ редовната реколта. При недобра подрѣзка лозето дава плодъ само прѣзъ година—двѣ, като изгубва формата си, истоцава се и прѣдстава отъ рано да възна-граждава труда.

При рѣзанието на лозата има нѣколко правила, отъ запазванието на които зависятъ много добритѣ резултати отъ обработванието на лозата. Тукъ на кратко ще се постараямъ да опишемъ тѣзи правила, безъ да справяме по отдѣлно, какъ се рѣжжтъ различнитѣ форми. Ще споменемъ само, че съ знаението на тѣзи правила ще може всѣки да рѣже различо уформени лози, стига да се придържа у тѣхъ и да пази духа на формата.

Прѣди да почне рѣзанието, и най-упражненей рѣзачъ, трѣбва да си размисли (прѣдстави—въобрази), гдѣ трѣбва да рѣже, коя часть ще отстранява, коя прѣчка ще рѣже, гдѣ ще ѝ отрѣже, защо именно тамъ ще рѣже а не другагдѣ и т. н. Щомъ си уясни тѣзи работи, рѣзача може да пристѣпни къмъ рѣзанието. Обаче, прѣди да се удари още ножътъ (както се изразяватъ нашитѣ българи), трѣбва да се взематъ подъ внимание слѣдующитѣ нѣща: 1). *дали кютюка не ще бжде подмладяванъ*, или пѣкъ дали нѣма край него праздно мѣсто, та да послужи нѣкоя негова прѣчка за допълване. Отъ неправилното рѣзание или отъ старостъ лозата се повишава въ нѣкоя своя часть. Повишенитѣ, както и умрѣлитѣ части, трѣбва да бждатъ отстранени, за да не повишаватъ формата или пѣкъ да послужатъ за умиранieto на друга здрава часть. Тѣзи трѣбва да бждатъ прѣдварително отрѣзани съ помощта на едно трионче.

Ако ли лозата има силни прѣчки, а пѣкъ край нея има праздно мѣсто отъ умрѣла лоза, тогава една отъ прѣчкитѣ се оставя за положница или дѣлдърма, и не се рѣже, съ цѣль да се допълни праздното мѣсто.

2). При рѣзанието трѣбва да се гледа каква *старостъ и сила* има лозето, което ще рѣжемъ. Нашитѣ лозари необръщатъ на това внимание, а рѣжжтъ всекога еднакво, макаръ лозето да е младо, старо, слабо, или силно. Младо лозе, което принася плодъ едва 3—4 години, не трѣбва никога да се рѣже високо. Сжщото е съ старитѣ лозя. Ако искаме отъ едно старо лозе да получваме още за дълго врѣме плодъ, ний не трѣбва да го рѣжемъ дълго, та да го прѣсеилваме, защото скоро ще прѣдстане да дава и малкото. Ако искаме да искореняваме старото лозе слѣдъ 2—3 години, само тогава се рѣже дълго или никакъ, за да го използваме; друго яче — ниско.

Рѣзанието е тѣсно свързано и съ силата на лозето, която се познава по буйното растение на прѣчкитѣ. Лозето е силно, когато почвата е торена или когато е естествено силна. За да дава дълго врѣме равномѣрни реколти такова силно лозе, рѣзанието трѣбва да се извършва високо.

Прѣди рѣзанието трѣбва да се взема подъ внимание и минжлата реколта. Ако лозето миналата година е било поврѣдено и е дало малко грозде, тогава се рѣже по-височко, защото хранителнитѣ вещества, които сж щѣли да се употребѣжтъ за минжло-годишното грозде, сж останали въ лозата. Най-голѣма грѣшка въ рѣзанието нашитѣ лозари правятъ именно въ това отношение, защото при различна сила, лозята се рѣжжтъ все еднакво, безъ да се смѣта, че силната лоза образува повече и по-силни лѣтораста, главно издѣнки, които лесно се израсяватъ — даватъ малко грозде, а истоцяватъ силно лозето. Лозата дава добри приходи само тогава, когато надъ нея се упражнява подрѣзка съответствующа на силата ѝ. Когато лозето е силно, то се рѣже дълго съ повече майки и плодни прѣчки, а издѣнкитѣ се отстраняватъ. Поотслабне ли лозето отъ това рѣзание, тогава се тори и така се подѣлжава за много дълго врѣме.

3). При всека лоза трѣбва да се внимава за запазването на формата. Ако лозето още не е формирано,

то трѣбва да се намисли каква форма ще му се дава. Ако миналата година е оставена плодна прѣчка, то тѣзи трѣбва да се отрѣже, а на мѣстото ѝ да се остави друга, като се избира за такава най-силната прѣчка. За майка или плодна прѣчка ще се оставя всекога такава, която се намира на двѣгодишна дървесина; а не такава, която е на стара, защото послѣдната е издѣнка (пичъ) която не дава грозде. Подобнитѣ прѣчки се отстраняватъ прѣзъ лѣтото, но ако това е испустнжто, то сега при рѣзанието се отстраняватъ до дѣното.

4) Когато се рѣже, внимава се, щото отрѣза да не бжде близо до пжкката. Най-добрѣ е, когато се отрѣже въ срѣдата на слѣдующето по-горно колѣно, за да остане една часть надъ пжкката, която ще ѝ прѣдпази отъ изгнивание, исжхвание и пр. Освѣнъ това варди се всекога отрѣза да бжде полегатъ на противоположната страна на пжкката така, щото ако лозата плаче, сокътъ да не тече върху нея, защото ѝ удавва и тя изгнива.

Щомъ се взематъ подъ внимание горнитѣ нѣща, пристѣпна се къмъ рѣзанието. Тукъ ще говоримъ за ниската форма, извѣстна подъ името *гльвна*.

Ниската форма може да бжде порѣзана по три начина: 1) *съ голо рѣзание*—само на една пжпка, 2) *язично (чепово)*—на 2-3 пжпки и 3) *на дълго (съ плодни прѣчки)*.

Най-лесно рѣзание е 1-то-голото рѣзание, защото при него не се изисква нищо друго, освѣнъ всека прѣчка (разблра се плодна) да се порѣже по на една пжпка, като се варди само отрѣза да бжде понавѣнъ отъ пжпката. Тѣзи е най-распространената, па може да се каже, единственната метода между нашитѣ лозари. Неж тѣ знажтъ добрѣ, неж упражняватъ и отъ нея чакатъ възнаграждение за труда. Но и при туй просто рѣзание нашитѣ лозари правятъ грѣшка, защото рѣжжтъ всичкитѣ прѣчки безъ разлика, биле тѣ издѣнки или плодни, а това много влияе за отслабването на лозата, защото тя е принудена да храни дървесни прѣчки, които биватъ най-силни, а пѣкъ даватъ плодъ чакъ подиръ 1—2 години.

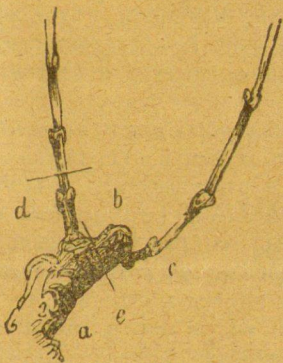
Всеки е забѣлѣзалъ или може да забѣлѣжи, че при малко по-старичкитѣ лозя, плодната прѣчка подиръ една година ослабва съвършено и, като се порѣже на идущата пролѣтъ, тя не покарва. Като се забѣлѣзали това нѣщо нашитѣ лозари, оставятъ издѣнкитѣ за резервни чепове (майки), безъ да смѣтатъ, че именно тѣзи издѣнки, които се оставятъ ужъ за резерва, сж причината за съвършенното отслабване и умирание на плоднитѣ прѣчки. Подобно рѣзание истоцава лозата и ѝ прави да не дава всека година еднакви реколти. Причината е, както поменахме, че издѣнкитѣ оставени за майки, не даватъ още първата година плодъ, а се хранятъ на гърба на послѣднитѣ. За да не ослабватъ прѣчкитѣ, които ний трѣбва да порѣжемъ за грозде, излишнитѣ лѣтораста се отстраняватъ още прѣзъ лѣтото или, ако това сме испустнжли, то при рѣзанието трѣбва да се отрѣжжтъ слѣпо-до дѣно (безъ пжпка).

Но и тѣй упражнявана тѣзи подрѣзка пакъ не е за прѣпоржчване: 1) защото дава малки реколти, 2) защото съ нея не може да се управлява силата на растението и 3) не можемъ да се ползуваме отъ торенето.

Голита подръзка, безъ плодни пръчки може, да се прѣпоръча само за много старитѣ лозя, защото при другитѣ лозя употребявана, тя кара лозаря да си хвърли паритѣ въ лозето, безъ да вади печалба.

За нашитѣ лозя, при тѣзи климатически условия и почва, най за прѣпоръчване е *язичното* (чеповато) рѣзание, при което на всѣка майка се оставятъ по двѣ или три пхки. Отъ това рѣзание лозата дава по-добъръ приходъ, новинаванието не върви бързо и лозата се рѣже всѣка година еднакво-правилно.

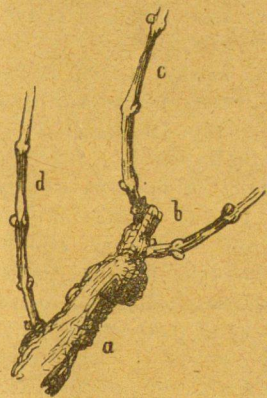
Това рѣзание се извършва по слѣдующия начинъ: Въместо да рѣжемъ всичкитѣ пръчки на лозата по на една пхка, ний отстраняваме издѣнкитѣ, а плоднитѣ пръчки рѣжемъ по на двѣ или три пхки. Отъ тѣзи ще израстятъ два—три лѣтораста, които прѣзъ лѣтото ще ни даждъ плодъ. Прѣзъ пролѣтъта на слѣдующата година, ний нѣма да рѣжемъ пакъ всичкитѣ пръчки, а ще отсранимъ горнитѣ заедно съ двѣ-годишната частъ до най-долната пръчка, която пакъ порѣзваме на 2—3 пхки. Така се постъпва поотдѣлно и съ другитѣ оставени майки (чепове). Това може да се види нагледно отъ



Фиг. 1.

фигура 1-ва. Тукъ *a* е старата частъ; *b* е порѣзаний чепъ на двѣ очи, отъ който сж израсти двѣ пръчки *d* и *c*, които прѣзъ лѣтото сж дали плодъ. Слѣдующата пролѣтъ ний рѣжемъ въ линията *e*—до долний лѣторастъ, а оставеный рѣжемъ пакъ на двѣ пхки—въ линията *d*, и така се продължава до край.

Когато слѣдъ много години се повиши нѣкоя отъ майкитѣ, както е напр. при фиг 2, тогава оставяме да се развие една отъ пръчкитѣ на старата, дрѣвесина, напр. *d*, рѣжемъ ъж първата пролѣтъ на 1 пхка, за да стане способна да дава плодъ, а съ горнитѣ пръчки постъпваме по сжщий начинъ, както и по-рано, т. е. рѣжемъ пръчката *c* при *b*, а останялата на двѣ пхки. Слѣдующата година отстраняваме повишената частъ *a b* цѣла — до пръчката *d*, а тѣзи рѣжемъ вече, както и по-горѣ — по на двѣ очи. Така извършвана, подръзката дава най-добри резултати. Когато лозето е силно, или когато торимъ редовно, още по



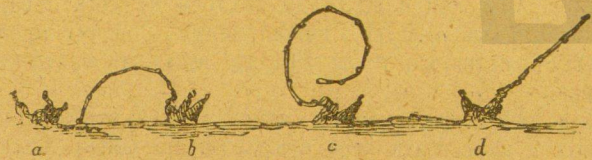
Фиг. 2.

за прѣпоръчване е, да се оставя и по една по-дълга плодна пръчка, при която всѣка пхка ще ни даде лѣторастъ съ грозде. Слѣдующата година отрѣзваме тѣзи плодна пръчка цѣла и ъж замѣняваме съ нова и т. н.

Тѣзи плодни пръчки могатъ да бждатъ различно повързани, както се вижда при фигура 3-та. На сжщата фигурка могатъ да се видатъ подрѣзанитѣ лози 1) на чепове, както при *a*; 2) на плодна пръчка, забита въ земята *b*; 3) на плодна пръчка, завита въ кръгъ *c* и 4) плодна пръчка, исправена и завързана на колче — *d*.

Много отъ нашитѣ лозари оставятъ плодни пръчки,

но ги не рѣжатъ на другата година, а ги оставятъ, това има лоши послѣдствия за лозята, защото се истощява.



Фиг. 3.

Инструментитѣ за рѣзанието трѣбва да бждатъ остри. Рѣзанието става съ *косери*, *звъни* и *секатори* (ножици), отъ които послѣднитѣ се прѣдпочитатъ, защото рѣжатъ леко, добръ и по желанието на лозаря. Ако послѣдний е добръ упражненъ въ рѣзанието съ ножици, то работата върви много бързо. При рѣзанието трѣбва да си имаме и по едно *трионче*, за гладко урѣзване на измрѣлитѣ и повисени части. Никога тѣзи не трѣбва да отстраняваме съ брадва или съ *острието* (петата) на косера, защото раната ще стане причина да изгние цѣлата лоза.

Ако си не рѣжемъ лозето сами, то трѣбва да избираме всѣкога добъръ рѣзачъ и по възможностъ този, който ни е рѣзалъ миналата година, защото той е запознатъ съ нуждитѣ на лозето още отъ миналата година.

Значението на земледѣлческитѣ орждия и машини въ селското стопанство.

До като нашия земледѣлецъ не се снабди съ нуждитѣ орждия и машини, той никогажъ нѣма да направи нивата си плодородна.

И дѣйствително, ако взѣме челоуѣкъ да сравни какъвто занаятъ и да билъ съ този на земледѣлца, ще види, че и шивача, и кундраджията, и ковача, и дрѣводѣлца сж снабдени съ чукове и тесли, игли и ножици споредъ това, кой какъвто занаятъ има, има и нужнитѣ си алати. Ако прѣгледъ челоуѣкътъ стопанството на единъ нашъ земледѣлецъ, нѣма да види едно друго орждие или машина, освѣнъ *оралото*, съ което искарева насжщиятъ си хлѣбъ; съ него, съ чернятъ се бори и съ потъ на лице работи день и нощъ, искарева толкозъ храна, щото да може да прѣхранва семейството си.

Стотини години сж се вече минали, отъ както е започналъ нашия земледѣлецъ да казва, и сегашнитѣ още подражаватъ прадѣдитѣ си като казватъ, че „оралото и мотиката хранятъ цѣлий свѣтъ“, безъ да гледатъ обаче да хармониратъ първобитнитѣ си сили съ днешнитѣ економически условия, при които мотиката само и оралото не могатъ да хранятъ свѣтътъ, а трѣбва да си набавятъ още други нѣкои орждия, които ще имъ послужатъ при по-редовното обработване на почвата, при засѣването ѝ, при пожъванието ѝ и при други нѣкои полски работи въ стопанството.

Че дѣйствително е това така, азъ ще приведа единъ примѣръ, съ който сравнявамъ двѣ стопанства: единото на Андрей Мриницовъ, колонистъ въ с. Мъртвица, а другото на Бр. Симеонови отъ с. Рибенъ, Плъвенски окр. Първото село се намира на половина часъ далечъ отъ второто.

Мриницовъ е засѣлъ миналата година 198 ак съ житни храни. Той е пожъналъ тѣзи си посѣви съ кафезова коса, за която цѣлъ е употребилъ 30 надници, по 3 л. 90 л.; а Бр. Симеонови сж били посѣли сжщата година 144 ак съ житни храни.

телето. Пръвз това време телето е навикнало да ъде сѣно, тъй че при отбиването му съвършено не се прави нѣкой голямъ скокъ. Въ такъвъ случай то не намалява никакъ живото си тѣгло, а даже го увеличава. Подирь три мѣсци подобни телета изглеждатъ по бодри и силни, отколкото онѣзи, които сж бозали. Животни, които ще служатъ за работа и тамъ кждѣто не е възможно отхранванието имъ съ други силни храни, които да замѣстятъ млѣкото, отбиването може да се продължи още съ 1-2 мѣсеци.

Свободното движение е необходимото условие за усѣвяване на телетата; заради това, ако е възможно, телетата не трѣбва да бждатъ вързани дори до втората година. Телци, които сж биле свободни до това време, показвала винаги по-добри качества, отколкото вързанитѣ.

Онѣзи телци, които сж прѣдначертани да служатъ за работа, трѣбва да се кастриратъ (скопѣватъ). Най-добро време за това е периодътъ на бозанието, понеже тогава най-добрѣ понасятъ ранитѣ и лесно зарастватъ.

Щонеже животнитѣ растятъ най-много въ младостта си, то трѣбва въ младитѣ години да имъ се дава една богата храна, щомъ като цѣлѣта е да се получатъ добри и полѣзни животни. Този, който нехрани добрѣ младитѣ животни, той никои пхтъ нѣма да има способни животни. Сукали ли сж телцитѣ нѣколко седмици при майка си и отбижтъ ли ее, то трѣбва да имъ се дава още нѣколко време прѣсно и топло млѣко, което лѣгка шолѣтка трѣбва да се замѣсти съ варено, безкаймаково млѣко, а по послѣ съ сладка бутаница. Маслото, което отсѣствува въ послѣднитѣ два вида млѣко, трѣбва да се замѣсти съ добавка отъ ленено сѣме и то като се смѣта на веѣки единъ литрѣ по 60 d.g. Подирь нѣколко време може да имъ се дава рясично киселе, ленено киселе, ярма, овесена боза, и пр. и то постепено. Цокрай другитѣ храни оставя имъ се и сѣно. Питиетата трѣбва да бждатъ топли. Щомъ като телцитѣ сж станали на 3-4 мѣсеци, може да имъ се дава вече и студена вода. Пръвз лѣтото телцитѣ могатъ вече да се искаратъ на пасбището. Пръвз първата година може да имъ се дава повече ярма въ видѣ на боза, размачканъ овесъ, смѣсенъ съ овесена плѣва и прѣвѣсходно сѣно, като се обрѣща винаги внимание върху чистотата на хранитѣ. Храната не трѣбва да се дава въ голѣмо количество на единъ пхтъ, но да се дава въ малки порции, понеже намѣрено е, че отъ дишането на животнитѣ тя се нагрѣва и получава неприятенъ вкусъ. Даванieto къмъ храната на едно малко количество солъ никои пхтъ не трѣбва да се забравя. Щомъ телето е на една година, може да му се даде и малко слама и то най-добрѣ нарѣзана и смѣсена съ сѣно и 3—4 k.g. кореноплодни растения. Храната може да бжде при това и малко намокрена. Тъзи храна съдържа нужния обемъ, при това е значително хранителна и вкусна.

Мине ли телето една година, може да приема като храна прѣвз зимата още и картофи, цвѣкло, моркви, плѣва, сѣно, слама, па даже и 1/2 k.g. отъ нѣкоя силна храна. Сѣното е най-главната храна при оборското хранение, безъ него никои пхтъ не можемъ да получимъ здрави и силни животни. Но колко се съобразяватъ съ това нашитѣ земледѣлци? . . . Пръвз лѣтото хранението става на пасбището, нъ и при най-доброто пасбище все трѣбва да се дава на животнитѣ сутринъ и вечеръ по 1-1 1/2 k.g. сѣно.

Прѣзимуванието на филоксерата въ Плъвенскитѣ лозя.

Прѣди да почнемъ да говоримъ за прѣзимуванието на филоксерата ний ще укажемъ, приблизително, гдѣ и въ кои мѣстности има филоксерата изъ Плъвенскитѣ лозя, а така сжщо количеството на заразенитѣ лозя въ цѣлия окръгъ.

Количеството на всичкитѣ лозя въ окръга е близо 60 хиляди нови декари. Отъ тѣхъ уничтожени и заразени има 308 декари. Най-първо филоксерата е открита въ 1891 година и то въ Мъдевенскитѣ лозя, гдѣто заразата се е задържала до 1893-94 година. Въ 1894 година е била открита въ с. с. Староселци, Горни и Долни Джбникъ, Крушовица и въ гр. Плъвенъ.

Въ 1895 г. е открита въ с. с. Пърдилово, Ралево, Карагуй, Учинъ-Долъ, Пелинатъ, Бохотъ, Махлата, и Писарово. Въ сжщата година е открита филоксерата и въ Луковитската околия и то въ с. с. Телишъ, Червени Брѣгъ и Бежаново.

Отъ горното се вижда, че филоксерата сжществува изъ окръга вече 6-7 години, но никои нѣма да повѣрва, като му се каже, че повечето лозари въ окръга не знайтъ и не вѣрватъ за сжществуването ѝ. Има даже много мѣжду гражданитѣ, които казватъ, че всичко било вѣтъръ изъ главитѣ на ученитѣ, а пхкъ други говоритъ, че филоксернитѣ чиновници ѝ разсѣвали, за да имало какво да правятъ, та да имъ плащатъ. Подобно нѣвѣжство и невѣрване прѣчи твърдѣ много, за задържанieto на филоксерата отъ распространяване; тъй като тѣзи които невѣрватъ, не ще изпълняватъ и прѣдписанията на закона за филоксерата, като скришомъ ще си вършатъ пакъ всичко, каквото сж си вършили до сега. А това ще бжде много вѣдно, толкозъ повече при недостатъчния надзоръ.

На 7-й и 12-й т. м. ний обиколихме нѣкои отъ заразенитѣ лозя въ мѣстноститѣ „Текийски орманъ“ и „Дюлюмсуза“ съ цѣлъ да видимъ какъ прѣзимува у насъ филоксерата и дали може да се намѣри тя и пръвз зимата. Въ първата мѣстность обиколихме лозата на Вълчо Поповъ, Ан. Грумеля и Кири Яковъ, а въ 2-та — на Иванъ Ловчелията. Първата обиколка направихме съ заинтересованитѣ лозарѣ Пеко Кроткия и замѣстника на филок. чиновникъ Хр. Ат. Абаджиевъ; а втората съ послѣдния и ученицитѣ отъ 2-й куреъ при Дър. Винар. Земл. училище.

Пеко Кроткия е обикновенъ лозаръ — винаръ отъ гр. Плъвенъ, който се е убѣдилъ вече въ всичко. Самъ има заразено лозе, като си е набавилъ даже двѣ лупи за да дири филоксерата. При прѣглежданieto той диреше самъ филоксерата, като ѝ намираше доста бързо и се стараше даже да ги познае какво вършатъ тѣ сега. Подобни лозари заслужаватъ голѣма похвала, защото сж проповѣдитѣ си, тѣ ще убѣдйтъ по лесно проститѣ невѣрующитѣ лозари, защото сж по близко до тѣхъ. Обиколениитѣ лозя бѣхъ всички церени (третираны) едни съ вжглевивъ сулфидъ и газъ, други съ подобни и варь.

Въ първото лозе — на Кири Яковъ филоксерата бѣше слѣзла доста на дълбоко, въ долнитѣ корени, така щото неможаме да извадимъ корени съ много филоксерата. Тукъ по коренитѣ на 30-35 с.м. едва намѣрихме само нѣколко животинки. Лозето бѣше старо и слабо. Сжщото лозе прѣгледахме и минхлата година на 21-й Юлий — по време на конкурса и то съ ученицитѣ отъ Руссенското и Садовск. земледѣлчески училища. На сжщитѣ, въ наше присѣствие, то биде третирано съ вжглевивъ сулфидъ и газъ. Въ второто лозе на Вълчо Поповъ, кое бѣше 7-8 годишно, филоксерата се намѣри въ извѣрдно голѣмо количество и то много на плитко. Едва се открихъ горнитѣ корени — не по-дълбоко отъ 15-20 с.м. и се забѣлѣза, че всички сж покрити съ филоксерата.

Третото лозе на Ангелъ Грумеля е съседно, пръвз единъ пхтъ, на В. Поповото. То е по старо 20-25 годишно и филоксерата тукъ намѣрихме вече на 30-35 с.м., но сжщо тъй въ изобилно количество. И тритѣ обиколени лозя нѣматъ заразени поповече отъ 20-30 главини.

На 12-й обиколихте лозето на Ив. Ловчелията, гдѣто намѣрихме почти сжщото. Неговото лозе е младо 4-5 годишно — (първи максулъ) и е изложено малко на вѣтрове. Филоксерата намѣрихме плитко по ново посѣта, съ нежни корѣнчета, прѣчка. При по старитѣ лози, не се намѣрихъ никакви филоксерати.

Мѣстата гдѣто имаше най-много филоксерата, бѣхъ: 1) издѣлбаниитѣ (извѣдени) отъ тѣхъ трапчинки, 2) голѣмитѣ пукнатини и 3) подъ кората, веѣкога близко подъ млади коренчета. Почти всичкитѣ имахъ еднаква възраст и форма. Само тукъ-тамъ се забѣлѣзвахъ по развитички. Голѣмината имъ едва достигаше 1/2 милимет. и можахъ да се забѣлѣжжтъ съ просто, но упражнено око. Всички бѣхъ обрѣжжти съ долнитѣ си части къмъ лозата и стояхъ неподвижно. Цвѣта имъ не приличаше на този пръвз лѣтото, а бѣше малко по-тъменъ. Тѣ имахъ сиво-желтеникъвъ цвѣтъ. При веѣко че се намирахъ въ достатъчно количество филоксеритѣ не бѣхъ тѣй многочислени, както се забѣлѣзвахъ пръвз лѣтото. Това показва, че много голѣма частъ отъ тѣхъ

сж се изгубили, измръли, или пъкъ слъзли много по-дълбоко, гдѣто ний не сме могли да стигнемъ. Огносително въпроса, гдѣ се намира прѣвъ зимата повече и по-плитко филоксерата, може да се каже, че се намѣрихъ въ по-голтѣмъ разтѣръ при младитѣ, запазени отъ вѣтрове и студове, лозя. Обаче ще трѣбва сжщитѣ лозя да се обиколжтѣ по-късно на пролѣтъ, за да се види, дали въ по-старитѣ лозя филоксерата сега не е слъзла много по-дълбоко.

Лозето на Киро Яковъ е третирано (перено) съ голѣмо количество вжглеливъ сулфидъ — повече отъ 30 гр. за м², а лозето на Ив. Ловчелията е цѣрено близо къмъ есенята, така щото може би тѣзи обстоятелства сж причина за гдѣто намѣрихме въ тѣхъ малко филоксери

Въ другитѣ лозя филоксерата се прѣдставляваше така, както че ли не е цѣрена. Отъ казаното става ясно, че филоксерата е прѣзимувала доста благополучно и че нашата зима много не ъ плаши. Щомъ се затопли, изведижжъ прѣзимувалата филоксера ще се съземе и почне своето дѣйствиe.

Изъ повечето Плъвенски лозя филоксерата е нападнала по малко количество и не се распространява бързо. Всички опустошени лозя въ Плъвень сж 12 декара, но принадлежтѣ на 34 души и сж распрѣснати въ 10 мѣстности, а именно: Текийски Орманъ, Булинъ Долъ, Смильовець, Брѣстовски лозя, Стражата, Карамджилъка, Дюлюмсуза, Гривинкитѣ (новитѣ) лозя и Акчара.

Така щото за ограничаването ъ е нужно строго пазение. Всеки лозаръ съ заразено лозе трѣбва, когато работи въ лозето, при излизането си да поогори надъ пламакъ инструментитѣ, съ които е работилъ, обущата си и др.; защото инакъ, ако иде да работи на друго си здраво лозе, ще зарази и него. Лозаритѣ не трѣбва да зематъ работници, които иматъ заразени лозя или които сж работили въ подобни, прѣди да ги прѣкаратъ прѣвъ пламакъ. Въобще всички лозари трѣбва задружно да работжтѣ противъ распространението на болѣстѣта, което нѣщо може да запази здравитѣ лозя още за 10-тина и повече години. На тѣзи лозари, които искатъ да сѣжтѣ нови лозя, ще кажемъ да си избиратъ прѣчки само отъ здрави мѣстности — безъ филоксера, които ще имъ се укажжтѣ отъ филоксерния чиновникъ; инакъ филоксерата ще имъ се распространи още въ началото и труда ще иде на вѣтъра, какъвто е случая съ Ив. Ловчелията.

Исплатилъ ли се е трудѣтъ на нашня земледѣлецъ прѣвъ 1894 година или не?

Отъ страна чоловѣкъ мисли, че въ село на земледѣлцитѣ върви всичко, като по медъ и масло, но ако се вземе по-близо въ тѣхнитѣ работи, ще видиме, че много рѣдки сж годинитѣ при тѣхъ, въ които тѣмъ се възнагражда трудѣтъ, тѣй както на единъ търговецъ, чиновникъ, пощъ, или както на нѣкой занаятчия. 1894 година особено бѣ неблагоприятна за земледѣлцитѣ, а 95 — удовлетворителна. Отъ долуизложенитѣ цифри читателитѣ на Винарско-Земледѣлчески вѣстникъ можжтѣ да виджтѣ колко скъпо си цѣни нашия земледѣлецъ трудѣтъ и какъ му се исплаща той!

Стопанството, което взимамъ за примѣръ, е собственостъ на Герчо Димитровъ отъ с. Царевиць. Свищовски окръжъ. Мѣстността на това село е расположена на една хълмиста поляна, както е и цѣлий Свищовски окръжъ въобще. Почвитѣ сж глинести — пѣськкливи до Овча-могила, срдѣно хумозни и съдържатъ въ не голѣмо количество желѣзо.

При всѣ, че въ селото Царевиць се намира едно добръ уредено стопанство, което обработва нивитѣ си почти съ усвършенствуващи орждия, но тамошнитѣ жители още не сж узнали нуждата отъ подобни орждия, а работжтѣ земята си и до днешенъ день още съ старото орало.

Азъ се интересувахъ да зная, защо жителитѣ на едно такова село, какъто е Царевиць, близо до градѣтъ, посѣщавано всеки единъ день отъ чиновници, отъ търговци, не обработватъ нивитѣ си по единъ по усвършенствуванъ начинъ? На въпроси получихъ много отговори: ако ореми нивитѣ си съ плугъ не

раждатъ, казва единъ; ако пресѣемъ хранитѣ си съ триеръ, продаваме ги толкозъ скъпо, както и непрѣсти, казва други; търговцитѣ гледатъ да бжде жито само, цѣната сж му опрѣдѣлили още лани, паритѣ сме имъ изѣли, казва трети; данъка ни е голѣмъ, нѣма отъ гдѣ да вземемъ пари да си купиме нѣкое орждие та да работиме нивитѣ си съ леснотии и подобни такива отговори слушахъ почти цѣлитѣ день.

Сравненията между прихода и расхода на едно селско земледѣлческо стопанство ще ни даджтѣ дѣйствителния резултатъ на успѣха му и ще видиме сами, че дѣйствително труда на селянина много оскъдно се възнаграждава.

Г. Димитровъ е притежателъ на 412 *dk* орна земя, 12 *dk* лозя, 60 *dk* ливади и 20 *dk* гора — сичко 504 *dk*, които обработва съ трима души ратаи, шестима души домашни работници, съ 2 чифта волове и 2 чифта биволи.

Той е израсходвалъ по стопанството си за 1894 година:

I. Данъкъ;

1 Десятъкъ	249.50 лева
2 Емлякъ	43.08 "
3 За лозя	16.92 "
4 Серчимъ	0.60 "
5 Бегликъ	84.87 "
6 Окр. върхния	39.50 "
7 Общ. "	86.94 "
8 Училищенъ налогъ	19.75 "

Всичко 541.16 лева

II Готови пари за издържане на домѣтъ си 600 л.

III Готови пари за издържане на стопанството си:

1. Трима постоянни слуги по 160 л.	480 лева
2. 70 души жѣтвари по 2 л.	140 "
3. 20 " косачи по 3 л.	60 "

расходвалъ е всичко: 1821.16 лева

Приходъ отъ стопанството.

Отъ 100 ъ.к. получилъ 74 кила пшеница, продава само 40 кила по 16 л.	640 л.
Отъ 50 а.к. получилъ 30 кила кукурузъ продава само 20 по 14 л.	280 л.
Отъ 10 а.к. получилъ 10 кила просо по 10 л.	100 "
80 к.к. вълна по 1.50 лева	120 "
5 кобили искарватъ конярщина по 1.5 кило по 16 л.	120 л.
4 кола дърва по 9 л.	36 "
Продалъ е 20 агнеца по 4 л.	80 "

Приходъ всичко 1386 лева

Като сравниме тѣзи двѣ числа излиза, че стопанина на горното имущество е ималъ 445.16 лева загуба отъ стопанството си, но ако расчетеме още сламата и сѣното, които той не продава, и часть отъ тѣхъ е потрѣбилъ за исхранване на млади животни, ще излѣзе горѣ-долу че загубата е по-малка. Но въ всекой случай 94 год. не е била берекетна за земледѣлцитѣ. Това може да се види и отъ земледѣлческитѣ каси, въ които земледѣлцитѣ сж направили много нови заеми за исплащането на дълговетѣ си прѣвъ началото на 95 г.

Единкитѣ обстоятелства, поради които земледѣлцитѣ така безкуражно испратихъ 94 год., бѣхъ нискитѣ пазарни цѣни и скъпитѣ работни сили, отъ които земледѣлеца има голѣма нужда въ врѣме на жѣтва.

Въ нѣкои броеве отъ винарскитѣ вѣстници „Wein-Zeitung“ и „Weinlaule“ отъ т. г. срдѣнахме невѣрни извѣстия относително отпуснжтитѣ пари за купуване грозде въ Държавн. Земледѣл. училище въ гр. Плъвень. Тѣзи свѣдения сж дадени на поменатитѣ вѣстници отъ неуведомени кръгове. Понеже виждаме, че има хора, които се интересуватъ за училището, но не сж може да събержтѣ точни свѣдения; то съ настоящето си идемъ

да ги освѣтлимъ 1). върху отпуснатитѣ сумми по гроздето и др. и 2). върху налетото вино. Споредъ събранитѣ ни свѣдения по бюджета (въ началото на годината) сж биле прѣдвидени 2 хил. лева и то: за грозде, лозови прѣчки, разни сѣмена, за материали въ избата, пчелника и бубарницата. Послѣ като се е видело, че тази сумма не ще бѣде достатъчна за купуване грозде при това изобилие прѣвъ 1895 год. и за такава добра и голѣма изба, тогава се е прѣхвърлила отъ другитѣ училища още една сумма отъ 4 хил. лева. Въ врѣме на гроздобера се оказало, че съ тази сумма не ще се напълнятъ всички приготвени сѣждове, тогава по ходатайството на дирекцията Министерств. на Търговията и Земледѣл. е исходатайствувало още 4 хил. лева. Всичко по този параграфъ сж били отпуснати 10000 л. Отъ тѣхъ за грозде, захаръ и стафиди сж се израсходвали 8841 л. 92 ст.; за дърва по варен. на ракията 100.46 лева; за материялъ въ избата, лозови сѣмена, прѣчки и др. 774.06 лева; за сѣмена по испитат. поле и др. 63.99 ст.; за бубарницата: сѣме, листъ и пр. 135.65 л., и за пчелника 63.85—всичко 10000.03 л.

Отъ казанитѣ 8841.92 л. е купено грозде, мѣстъ и приготвено вино: черно и гранатово 45,000 литри, бѣло и сѣтло розово 42,300 литри. Послѣ, взети сж отъ сжитѣ пари 735 к. гр. стафиди, отъ които е приготвено 2400 литри сладко (дамско) вино, по три разни способа.

Отъ приципитѣ се добила: 2792 л. прѣчистена 60 % ракия по G. Lussak и около 35 к. гр. чистъ виненъ камъкъ (тригия). Тѣзи сж точнитѣ данни, отъ които заинтересуванитѣ ще се ползуватъ.

Ползѣни съвѣти.

Върху стѣнието крѣмни растения по нивитѣ.

Въ послѣдно врѣме рационалитѣ стопанства располагатъ, освѣнъ съ ливадитѣ си, съ значително храна за добитѣка си и отъ нивитѣ. Това най-често се случва тамъ, къдѣто естествено не е егодно за ливада, или пъкъ добиването на крѣмни сѣрдѣта въ нивитѣ става по-евтино и при особена полза. За тази цѣль се съжтъ обикновено леуминозни растения. Но ние знаемъ, че послѣднитѣ иматъ още и това свойство, да обогатяватъ почвата на азотъ. Другъ пѣлъ, като особена стѣния, ние ще говоримъ по-подробно за значението на тѣзи растения, а сега въ кѣсо ще поменемъ за нѣкои растения които заслужаватъ да се култивиратъ и отъ нашия земеделецъ, съ цѣль за отхранване на добитѣка. На много мѣста изъ отечеството ни отелствуватъ ливадитѣ, на даже и добри пасбища; културата на детелината и люцерната изисква по-големо внимание, по-добро климатъ и по-егодна почва, ибѣна които не сж виняли на рѣка. Ето защо ние събемъ да прѣпорѣчаме слѣдующитѣ растения, като такива, които нѣматъ голѣми претенции къмъ поменѣнитѣ фактори.

а) *Крѣмната царевича*. Тя ни прѣдставлява една, добра и количественна храна, която може да се употреби въ зелено или изсушено състояние. Тя дѣйствува най-добрѣ върху млѣчността на кравицѣ. Най-добри сортове за посѣване сж конския зѣбъ и унгарската царевича. За добиване на добъръ приходъ, необходима е дълбоко разораване и ичистване на почвата. Сѣянieto става въ редове и то 40 с. м. раздѣленъ единъ отъ другъ, а самитѣ редове — 20 с. м. На едно мѣсто се оставятъ 2—3 зърна на 6—8 с. м. дълбочина. Прѣвъ врѣме на растението може да се прѣдпрѣеме копане.

Щомъ като растенията сж достигнали единъ метъръ височина, могатъ вече да служатъ като зелена храна. Тази храна е особено богата на безазотни вещества, тѣй че нарѣзана може богато да служи като примѣсъ къмъ богатитѣ на бѣлтѣчни вещества храни, като напр. сѣ детелината, люцерната, разнитѣ къспета, трѣвитѣ и др.

Добиле ли сме много царевича и неможемъ ли да я исхранимъ прѣвъ лѣтото, то можемъ да я запазимъ за идущата пролѣтъ като я направимъ на кисела храна. Това става като я нахвърляме въ единъ добръ исталканъ трапъ, и то нарѣзана, и я покривемъ съ слама и прѣтъ. Напролѣтъ открити може вече да се употребява.

б) *Сераделла*. Това е едно отъ най-егоднитѣ растения за пѣскливитѣ почви. Не е вискателно къмъ почвата и торението. Може да се употребява за храна на зелено, като сѣно и пасбищно растение. Тя се сѣе най-често съ зимна рѣжъ или овѣсъ. Тя остава да вирѣе подиръ поживяването на прѣдизителното растение. Най-големо значение има тя есенно врѣме, особено ако е добро врѣмето. Тя ни доставя една храна, която неотелъва на детелината. Подиръ нейното покосяване, нивата може да служи още единъ пѣлъ за посѣване на зимна рѣжъ и то безъ торение. Тя може да служи и като зелено торение, понеже лесно се разлага и обогатява почвата на азотъ и органически вещества. Заравнянето и като зелено торение, трѣбва да стане докато тя е зелена. Сѣе се прѣвъ Мартъ или Априлий, когато вече зимната рѣжъ е

значително покарала. За единъ хектаръ е потребно 25—30 к. г. сѣме. Заравнянето ѝ нека стане съ грабли, безъ страхъ че ще поврѣдимъ рѣжѣта.

в) *Пѣсѣнна вика* (*Vicia villosa*). Тя е едно отъ най-трайнитѣ растения противъ мразовѣтѣ. Въ неблагоприятитѣ и студени мѣстности, къдѣто неможе да вирѣе люцерната, може съ най-добрѣ успѣхъ да се сѣе виката. На нея неможе да врѣднитъ сушата. Най-добрѣ успѣва на пѣскливитѣ почви. Нейното сѣянieto трѣбва да става съ крѣмна рѣжъ. Зимната рѣжъ се развива на пролѣтъ еднакъ съ виката и дава на послѣдната една подпорка за увиване. При една смѣсъ отъ вика и рѣжъ получва се по-добра храна, понеже хранителнитѣ материи се намиратъ въ по-добро отношение и по-добрѣ се използватъ. Най-добро врѣме за сѣянieto ѝ е Септември и Октомври заедно съ рѣжѣта. За единъ хектаръ (10 нови дюлюма) се употребяватъ 75 к. г. рѣжъ и 30 к. г. вика за засѣване. Коситѣта на смѣсѣта трѣбва да става прѣвъ врѣмето, когато виката цвѣти, което съвпада съ исласяването на рѣжѣта. Тя ни прѣдставлява една вкусна храна.

д) *Сѣянieto детелина въ смѣсъ съ трѣви*. Сѣянieto детелина съ трѣви подесурява единъ по-добъръ приходъ, отколкото чистото ѝ сѣянieto. Трѣвитѣ ѝ служатъ като прѣдизително растение. Използването е двѣгодишно. Такава една смѣсена храна има голѣмо благотворно дѣйствието. Подуванията и помѣтанятията, които често се случватъ при храненieto съ детелина или люцерна, тукъ никой пѣлъ не се повтарятъ. Приготовленieto на сѣното става също тѣй сравнително твърдъ лесно.

Отъ трѣвитѣ, които биха се прѣпорѣчали като смѣсъ заслужа внимание *тимотейката* (*Phleum pratense*). Тѣзи трѣва може да истрае и на най-силната зима. Въ втората година се развива доста силно и може да вирѣе на всичкитѣ почви. Въместо *тимотейката*, въ по-топлиятѣ мѣстности, може да послужи *италианския райграсъ*. Той е една сочна и богата двѣгодишна трѣва. Други трѣви за тѣзи цѣль сж *английския и французкия райграсъ*, а отъ детелинитѣ, споредъ почвитѣ—бастардната и хмеловата детелина. Съставитѣ на една такава смѣсъ е различенъ спорѣдъ почвата и климатическитѣ обстоятелства. Такива смѣси се продаватъ готови при търговцитѣ за сѣмена. Най-добро мѣсто има детелината подиръ окователнитѣ растения, понеже тѣ оставатъ почвата ровка и чиста. Такава една смѣска обогатява почвата значително съ корени, които доставятъ хранителни вещества. Коситѣтата и изсушаванieto на тѣзи растения трѣбва да става твърдъ грижливо, понеже отъ намокрованieto се загубватъ много хранит. вещества.

Понеже горѣпоменѣнитѣ сѣмена не се намиратъ въ насѣ, то най-добрѣ ще бѣде ако интересующитѣ се обърнатъ къмъ мѣстнитѣ землед. надзиратели, или до бюрото на Г-нъ С. Ж. Дачовъ въ София, или най-послѣ и до нѣкоя фирма като Edmund Mautner въ Budapest; цѣната на $\frac{1}{2}$ к. г. царевича (конския зѣбъ) е 25 стотинки, на $\frac{1}{2}$ к. г. пѣсѣчлива вика 60 стотинки т. н.

Шумливо вино безъ аппаратъ въ кѣсо врѣме. Шумянитѣ вина сж богати съ въгледеливъ окисъ (CO_2) питиета. Понеже подобни иматъ расхладително, разразнително, подмладително и прѣсно дѣйствието, тѣ се пиятъ съ голѣма охота отъ всѣкого. Тѣ сж повечето сладки питиета и се пиятъ обикновено прѣди или слѣдъ ѣденieto. За да може да си приготви всѣки мераклия подобно вино, сега за прѣвъ празницитѣ, когато човѣкъ трѣбва да прѣкара малко по-весело, ний ще опишемъ една много проста, бърза, лесна и евтина метода, съ която по-свободнитѣ ще се позанимаатъ и ще си приготвятъ вино за пиение.

Тѣзи метода се състои въ слѣдующето: напълватъ се съ добро бѣло вино бирени или шампански шишета, но само до шията, т. е. не до горѣ. Послѣ се дава една чаша добъръ конякъ и се туря 50-60 грама чиста, счукана, кристализована захаръ (небѣтъ шикеръ). Прибаватъ се 8-10 грам. счукана винена или лимонена кеселина и подиръ това 5-6 грам. чиста сода (*soda bicarbonica*) отъ аптеката. Тапата трѣбва да бѣде здрава и приготвена, а канѣче или телъ трѣбва да е прѣвѣрзанъ вече у шишето. Щомъ се прибави содата, трѣбва моментално — бързо да се тури и натисне добръ тапата, която се заврѣзва яко. Въ 24 часа шишето се расклаца (раскламбучква) 4-5 пѣти, като се остава легнало. Подиръ това врѣме бутилкитѣ се исправватъ, за да се отаятъ (ако има) нечистотинитѣ на дѣното и шумящото вино на втория денъ е готово. Ако работимъ въ хладно (студено) врѣме, можемъ да исправимъ бутилкитѣ съ гърлото надолу и, като падне утайката върху тапата, да ѝ отстранимъ. Това става, като расклатимъ тапата, (така както си е наведена бутилката), то заедно съ нежъ ще искичи малко вино съ утайката, подиръ което, съ друга готова тапа, затуляме набързо и пакъ заврѣзваме. Тогава шумящото вино бива бързо и чисто. Ако имаме готови материали, то въ кѣсо врѣме могатъ да се направятъ доста много шишета. Ако материалитѣ сж чисти, то нѣма нужда отъ бистрение, а се пие направо.

Приготовленieto на сладка домашна ракия (ликюръ) отъ протакалеви и лимонези кори. Сладката (дамска) ракия се пие прѣди ѣденieto отъ повечето и се прѣдпочита прѣдъ другитѣ парливи спиртни питиета. Такава ракия може всѣки да си приготви, като се възползува отъ коритѣ на протакалитѣ и лимонитѣ, които се употребяватъ по домоветѣ. Приготовленieto на подобенъ ликюръ става така: орѣзватъ се на тѣнко горнитѣ части отъ обеленитѣ протакали или нечистиски лимони. Тѣзи се заливатъ въ едно пише съ чиста на вкус, силничка-прѣварена ракия и се оставятъ на топличко (загуглени) 3—5 дена, като се расклацатъ по нѣколко пѣти въ 24 часа. Въ това врѣме се опитва дали ракията е придобила приятна миризма отъ коритѣ. Ако вкуса е при-

добитъ, то ржикята се излива и прѣцѣжда прѣзъ гѣето платно или книга за прѣцѣждане, слѣдъ което се подслажда съ захаренъ растворъ. Взема се чиста захаръ, растопява се въ вода и се налива въ ракията. Водата ще омекчи ракията, а захарта ще ѝ поделади. Тѣзи се разбъркватъ чрѣзъ силно расклабучкване. Ако захарния растворъ е нечистъ, той се избиструва съ бѣлткъ отъ яйце, което става, като се тури бѣлткъ, разбърка се и се затопя близо до завирание. Вѣлткъ се опича, испува отъ горѣ, като искарева всички нечистотий, които се обиратъ съ цѣдка или лѣжница. Ако ракията е още силна, притуряме повече вода, ако не е сладка — повече захаръ. Ако вкуса е слабъ, държимъ ракията по-дълго съ коритѣ и съ това си приготвяваме двѣ различни вкусни питиета за пиение и черпение.

Не жарете житото си.

Нашитѣ земледѣлци, за да очистятъ житото си отъ споритѣ на главнята, раамѣватъ го съ горѣща пепель, която огърдува зърното и изгаря споритѣ. Това срдѣство не е за прѣпорѣчване, защото една голѣма част отъ сѣмето става неспособно да кълни и вмѣсто да употребятъ 2 hl за засѣването на 1 ha, тѣ употребяватъ 2 1/2—3 hl Добрѣ би било, ако земледѣлцитѣ унищожаватъ споритѣ на главнята съ синѣ камакъ, спорѣдъ указания начинъ въ първия брой на Винарско-земледѣлческия вѣстникъ, или пъкъ да го прѣкаратъ прѣзъ пламкъ, както се практикува отъ нѣкои земледѣлци.

Впросъ 1. По нѣмание съдове още не съмъ прѣточилъ виното си. Принудихъ се да употребѣмъ нови бѣчви. моля редак. на Винар. Зем. вѣстникъ да ме увѣдоми: врѣме ли е за притаканието и какъ да притогвѣмъ новитѣ бѣчви, та да не влизатъ на виното? М-ръ П-чъ.

Отговоръ. За прѣтаканието не е още късно, но скоро ще настѣпи послѣдното врѣме. Побързайте. Безъ приготвление нетрѣбва да наливате новитѣ бѣчви съ вино, защото ще му придадѣтъ неприятенъ чуждъ, трапчивъ вкусъ и боя. Приготвлението става по много начини но ний ще Ви упоменемъ само нѣколко. Напълнитѣ бѣчвата съ течна вода отъ чешмата или отъ рѣката и съ маркучъ ѝ пушете да тече вѣтрѣ отгорѣ и да истича отдолу; слѣдъ 2-3 дена бѣчвата ще бѣде готова. Ако нѣмате възможность за това, то може да ѝ пълните и испразвате нѣколко пѣти въ продължение на 2-3 недѣли — до като испушнатата вода е бистра. Но по-добрѣ и по-скоро ще си пригответе бѣчвитѣ така: Вземѣте 100 литри вода и 3-4 к. гр. обик. сода, възварѣте ги добрѣ и влѣйте въ бѣчвата, която затулѣте добрѣ и расклатѣте, за да опре раствора на всѣкадѣ. Прѣди да истине водата, се излива отъ бѣчвата и повторно се зарарва съ 1-2 к. гр. сода и вода. Слѣдъ това бѣчвата се исплаква съ 1-2 студени води и може да се употребѣи.

По-добрѣ е, ако 2-то зарарване извършите съ 50 литри вода, въ която ще влѣте 1/2 лит. дихидро сѣрна киселина. При вливането на киселъ, водата се бърка. Слѣдъ расклащанieto пакъ прѣди да истине добрѣ водата, се излива. Може да си послужите съ прѣсна виене-на калъ, която разрѣдѣте съ вода на полвина, възварѣте и ѝ влѣте въ бѣчвата, подиръ което исплакнете. Нѣкой зараряватъ и съ морска соль, но тя непомага много. Най-добрѣ е съ пара отъ вряща вода, но вѣрваме, че не располагате съ подобна и затова не ще Ви описваме.

ВѢЛТЪЖКА

За пазарнитѣ цѣни на житнитѣ храни, въ мѣст-но кило отъ 12 кофи (двойни декалитри).

	Пшеница	Ечимикъ	Ржжъ	Овѣсъ	Кукурузъ.
Въ окрѣга на дунава:	17 1/2	9. 1/2	11 1/2	—	9 1/2
а). Сомовитѣ	19.	11.	13.	—	11.
б). Никополъ	19.	11.	13.	—	11.
Въ Браила	21.	12 1/2	14.50	—	13.

Явява се на всички наши лозари, че редакцията може да имъ достави книгата „Рѣководство по лозарство-то“ отъ Хр. С. Георгиевъ, като, испратятъ стойността на книгата—3 лева, и 25 ст. за поща.

ОВЯВЛЕНИЕ

Подписаннитѣ, Бр. Ст. Бояджиеви, честь имаме да обявимъ на интересующитѣ се, че отворихме въ гр. Плъвенъ **Нова Печатница**, срдѣчу читалищното здание подъ №№ 1099—1100.

Печатницата ни е снабдена съ най нови Германски машини, съ разни видове най нови български и френски букви.

Приемаме да печатиме всѣкакви видове правителствени и търговски книжа, като: вѣстници, списания, рѣчници, учебници, тефтери, фактури, квитанции, записи, полици, годежни, свадбени и визитни карти съ **цѣни най-износни**.

гр. Плъвенъ, 9 Мартъ 1896 г.

Съ почитание:

Бр. Ст. Бояджиеви.

МЕТЕОРОЛОГИЧЕСКИ ВЮЛЕТИНЪ

За гр. Плъвенъ.

Отъ 9 до 21 Мартъ 1896 г. (по старъ стилъ).

Число	Температура на въздуха по Ц.							Температура на почвата по Ц. на дълбочина				Абсолютна влажностъ	Относителна влажностъ	Посока и скоростъ на вѣтра, метри въ секунда.			Облачностъ	Валежъ въ м. м.	Разни явления.		
	Барометръ въ м. м., редуц. на 0° Ц.	7 ч. с.		2 ч. в.		9 ч. в.		срдѣдно		максимална				минимална		въ 2 ч. слѣдъ пладнѣ					
		срдѣдно	7 ч. с.	2 ч. в.	9 ч. в.	срдѣдно	максимална	минимална	срдѣдно	срдѣдно	7 ч. с.			ч. в.	9 ч. в.	срдѣдно				7 ч. с.	
9	59.7	0.4	11.1	4.6	5.2	12.1	-0.7	8.5	7.8	7.3	7.5	3.9	6.2	ЮИ 1	ИСИ 10	ИСИ 2	0.0	—	Слана.		
10	60.1	-1.8	10.2	4.6	4.4	11.2	-3.0	8.3	7.9	7.5	7.6	3.9	6.6	ИСИ 2	ССИ 7	И 3	0.7	—	Слана.		
11	58.6	-1.9	9.6	1.5	2.7	10.2	-2.9	8.2	8.0	7.7	7.8	3.2	6.2	И 2	ИСИ 3	Ю 3	0.0	—	Слана.		
12	55.0	-1.5	13.7	5.7	5.9	15.2	-3.2	8.0	8.0	7.9	7.9	3.9	6.0	Ю 1	СЗ 5	ЮЮЗ 3	0.0	—	Слана.		
13	51.4	2.3	19.4	9.0	9.9	20.7	1.1	8.3	8.0	7.9	8.0	4.9	5.7	тихо	СЗ 3	тихо	0.3	—	Слана.		
14	48.1	4.5	21.1	13.3	13.1	22.1	3.3	9.1	8.2	8.0	8.1	5.3	5.1	тихо	СЗ 2	Ю 1	3.3	—	Слана.		
15	46.4	6.9	20.4	11.3	12.5	21.9	5.5	10.0	8.6	8.2	8.2	5.5	5.3	тихо	ССЗ 5	Ю 3	7.7	—	Слана.		
16	44.1	8.6	16.9	9.9	11.3	18.0	8.2	10.6	9.1	8.4	8.3	7.2	7.3	З 1	И 7	ЮИ 1	8.0	—	Дъждъ.		
17	38.2	8.1	18.1	11.5	12.3	19.4	8.0	10.7	9.4	8.7	8.5	7.4	7.1	тихо	ИЮИ 8	ЮИ 3	6.7	4.3	—		
18	37.8	7.9	14.7	10.0	10.7	18.3	7.9	10.8	9.7	8.9	8.7	6.4	6.5	ЗЮЗ 1	И 7	Ю 3	7.7	0.0	Дъждъ (капки)		
19	41.2	6.1	10.6	5.2	6.8	11.5	5.0	10.6	9.8	9.1	8.8	5.6	7.4	З 3	16 СЗ 26	СЗ 3	7.0	12.9	Дъж., сил. вѣтъръ		
20	44.9	5.0	10.9	6.8	7.4	11.4	3.0	9.9	9.8	9.2	8.9	3.8	5.2	З 3	9 СЗ 26	З 7	6.7	5.5	Силенъ вѣтъръ		
21	74.7.8	4.3	12.3	5.1	6.7	13.0	2.9	9.2	9.6	9.3	9.1	4.5	6.3	тихо	СЗ 8	ЗЮЗ 1	6.3	—	Слана		

Съобщава В. П. Вълчевъ.

Печатница на Бр. Ст. Бояджиеви — Плъвенъ.